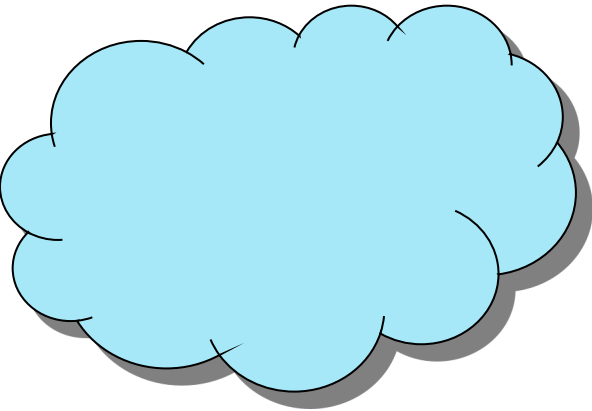
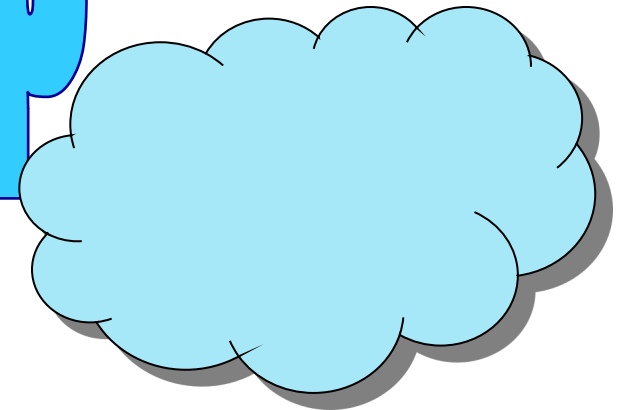


КАКОГО ЦВЕТА



НЕБО





Microsoft
Windows xp



















Johan Christian Dahl

Bergfossen near Tinn

1831, 55 X 72





Rising Star

























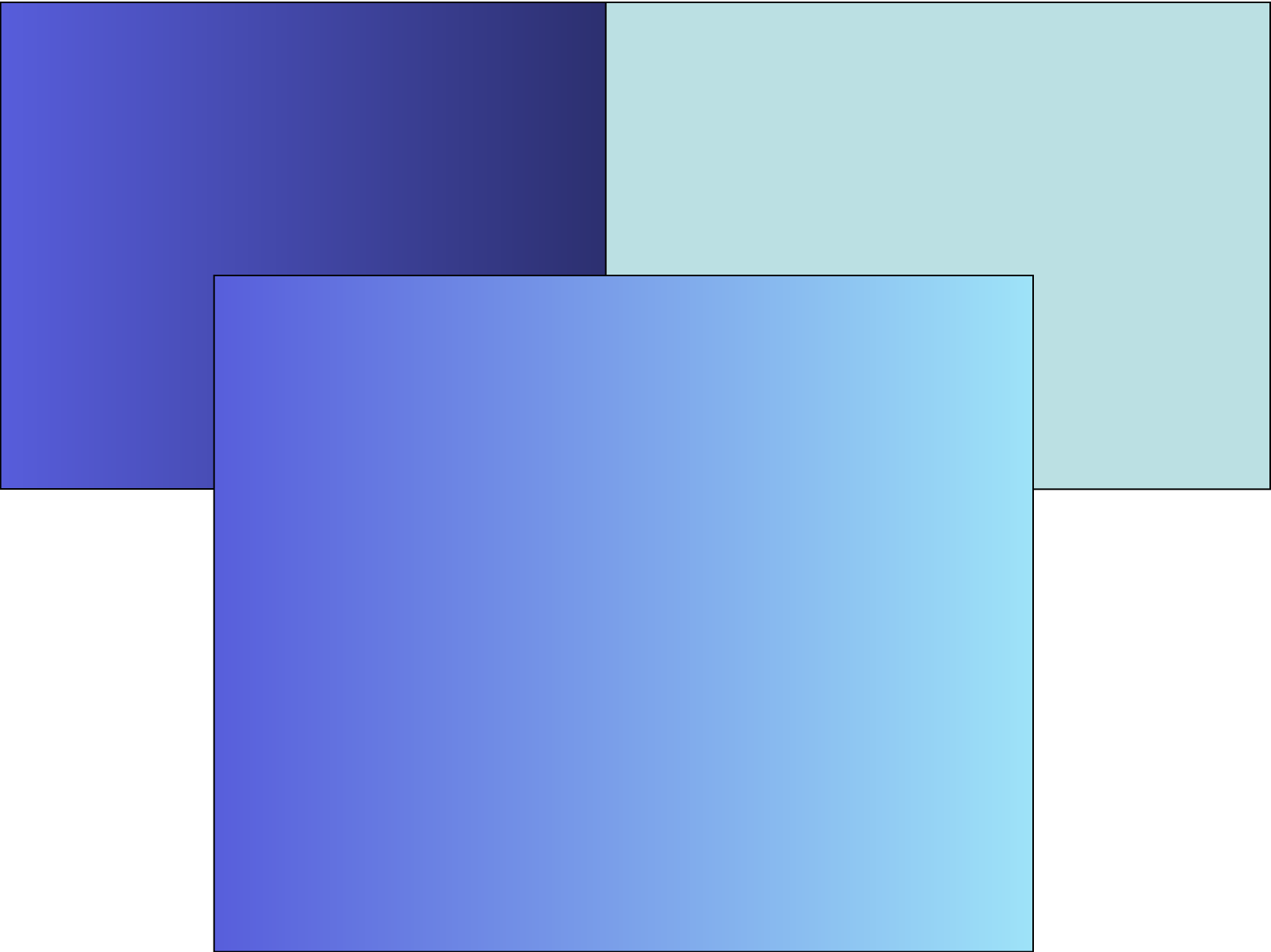












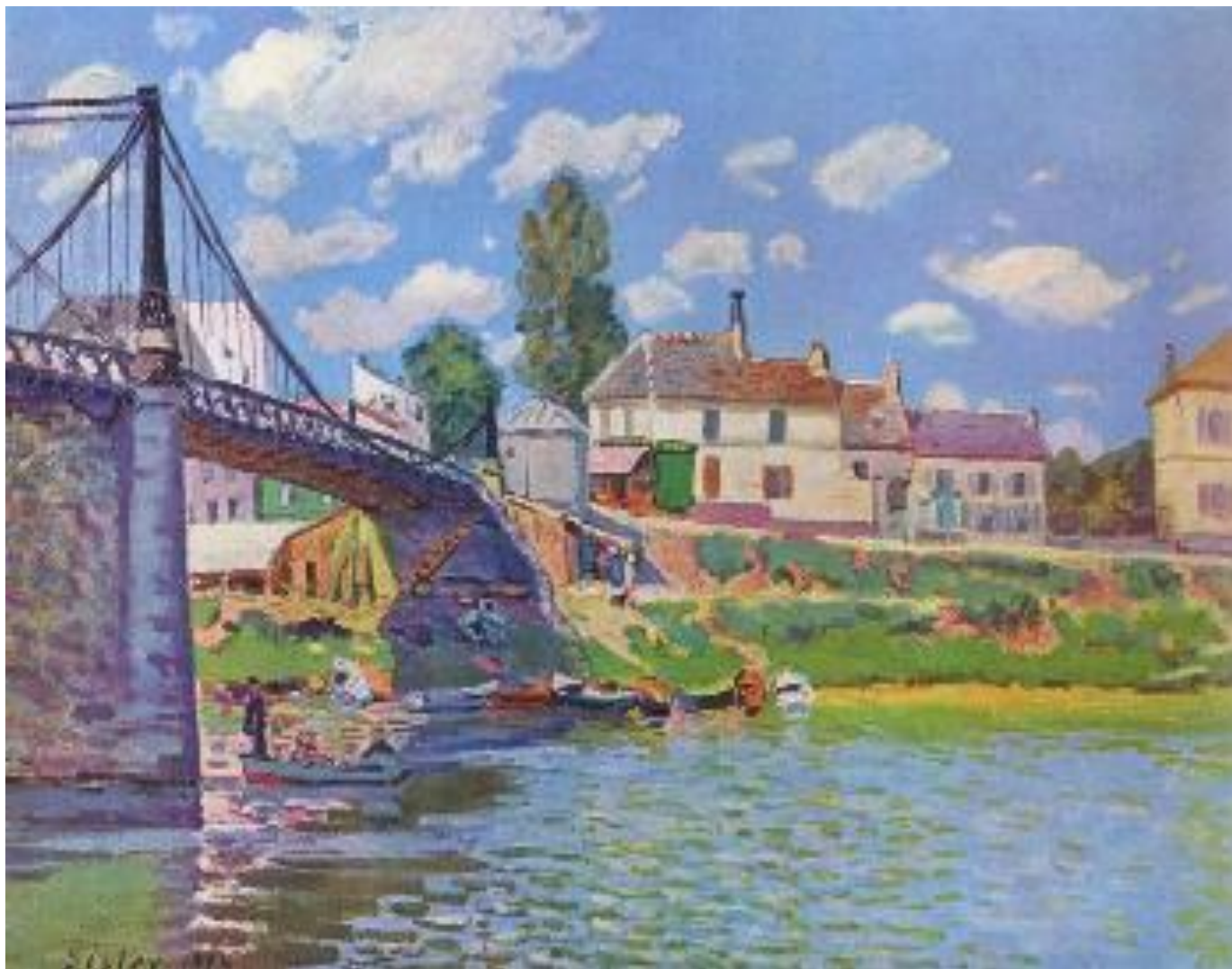
КАК РИСОВАТЬ НЕБО?

На большинстве пейзажей небо является одним из основных элементов.

«Небо не может быть просто фоном. Я уделяю особое внимание этой части пейзажа, потому что хочу, чтобы вы поняли, насколько она важна для меня. Я всегда начинаю свои картины с неба»

Альфред Сислей

Свет, льющийся с неба, освещает пейзаж и позволяет зрителю увидеть изображенный на картине предмет, оценить его цвет и почувствовать настроение художника.



Альфред Сислей
Мост в Аржантее



**Альфред Сислей
Весенняя лужайка**



Альфред сислей

Канал



**Альфред Сислей
Аллея каштанов**

**Чтобы правильно изобразить небо,
внимательно наблюдайте за
светом, цветом неба, а также за
формой облаков.**

**Изображение неба следует начать с
градации тонов.**

**Существуют градации тона на сухой
и на сырой основах.**

Градации тона на сухой основе

Градации- плавный переход от более темных тонов к более светлым.

На сухой основе она предполагает нанесение большого количества краски и постепенное добавление воды: в этом случае краска будет растекаться по поверхности бумаги и постепенно, по мере добавления воды, становится более светлой



Темная краска и большое количество воды наносятся на верхнюю часть бумаги



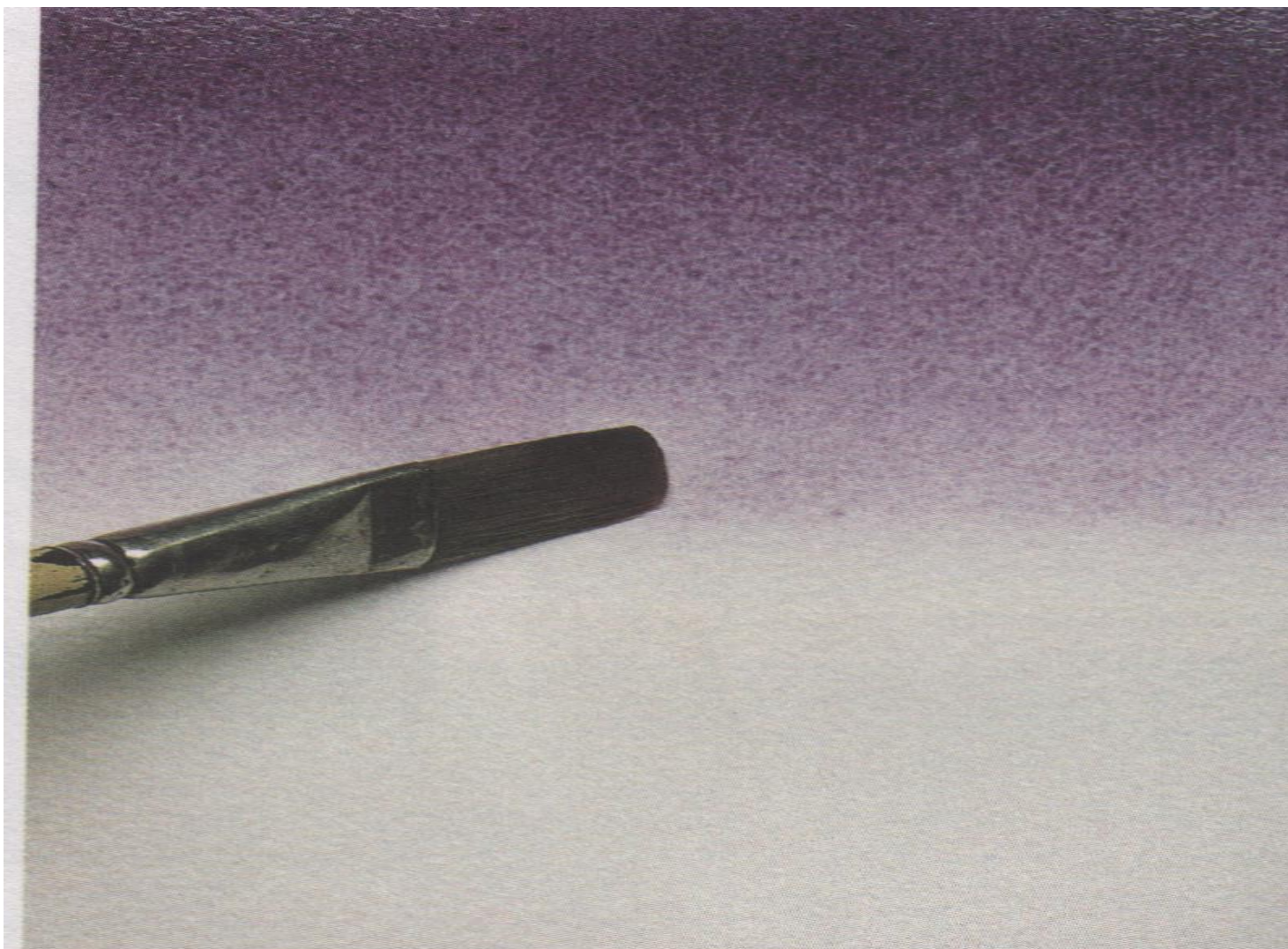
**Быстро промойте кисть и смочите ее
только водой. Размывайте нанесенную краску водой,
Постепенно растягивая цвет от более темного
К более светлому.**



При изображении неба сильно разведенными красками акварелисты обычно переворачивают работу вверх ногами. В этом случае лишняя вода будет стекать вниз и оказываться в верхней части неба. После того как краска высохнет, верхняя часть неба будет казаться темнее.

Градации тона на сырой основе

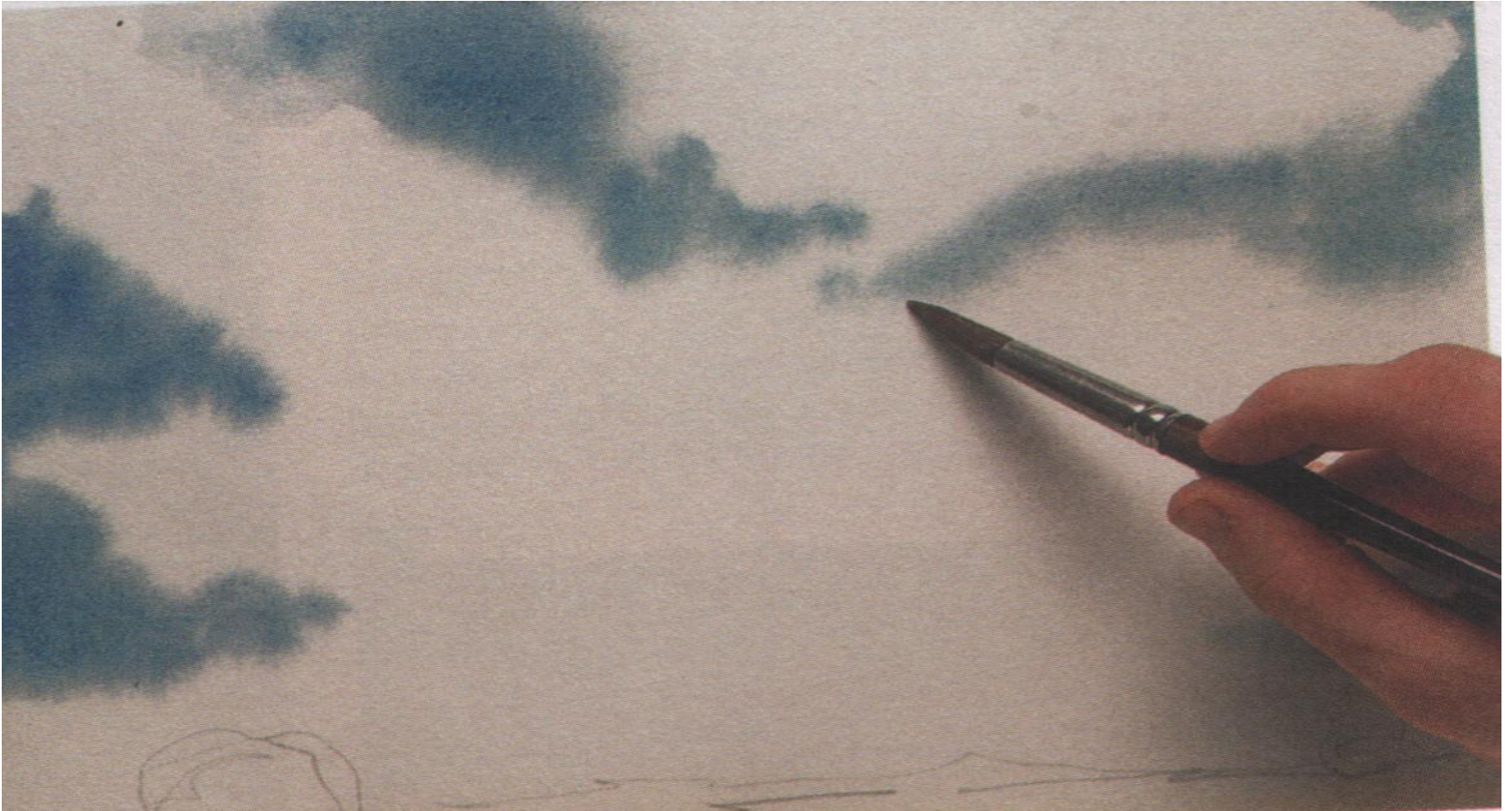
Создать градации тона на сырой основе значительно легче: влажность бумаги не дает краске высохнуть. Перед началом работы бумагу следует смочить чистой водой с помощью широкой кисти или губки.



Не отрывая кисти от бумаги, растягивайте цвет. По мере растяжения цвета, ослабьте нажим на кисть, чтобы не оставить следов на слое краски

Помните: начиная работу, нельзя возвращаться кистью назад: в этом случае, верхняя часть станет светлее и мы уже не сможем достичь нужного результата. Таким образом, кисть всегда должна двигаться от более темного тона к более светлому.

Небо с облаками

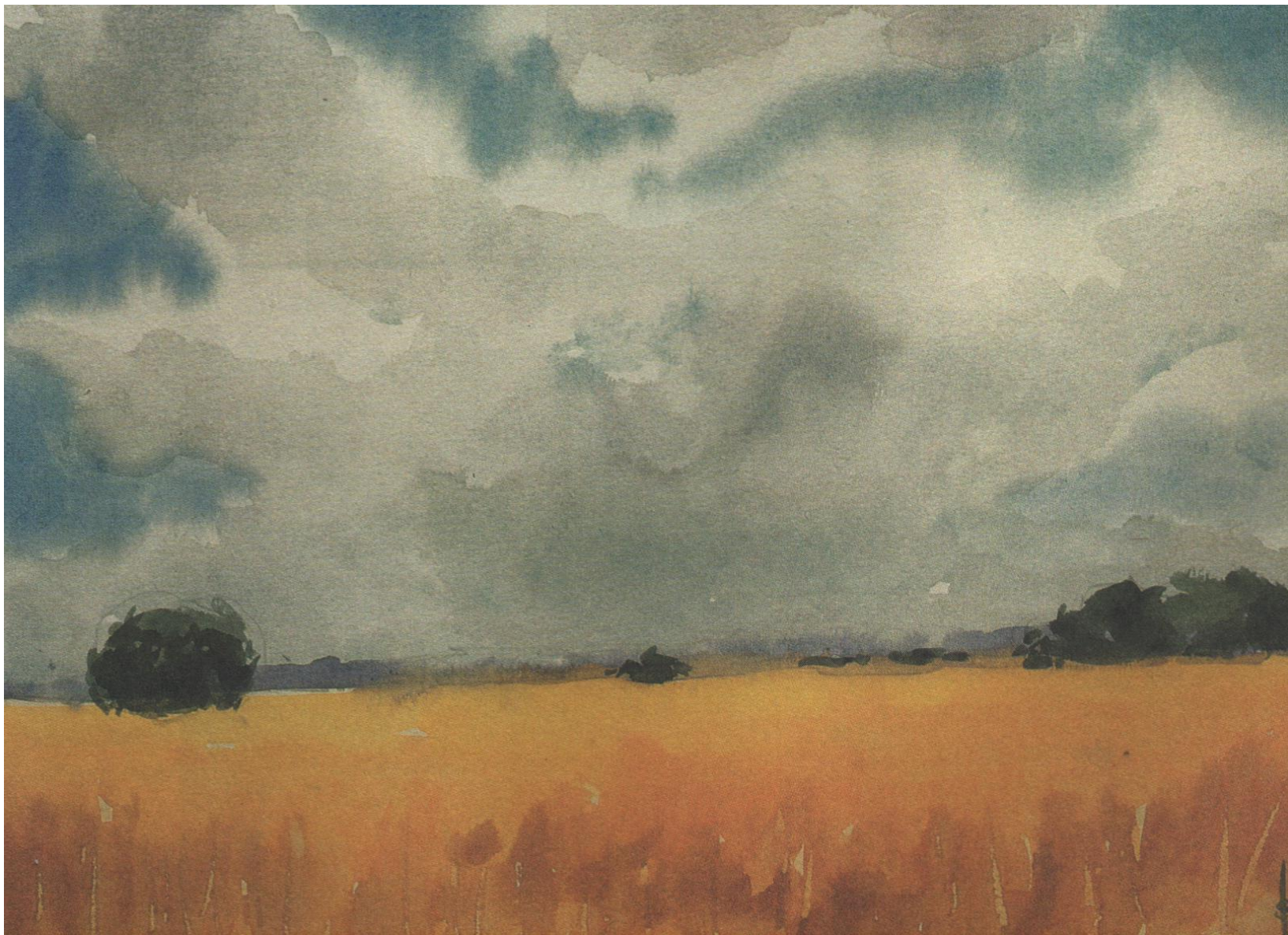


Смочите ту часть рисунка где небо, прорисуйте небольшие участки синей краской(не забудьте о градации тона), оставьте белые участки-облака



Для предания объема облакам необходим бледный голубовато-серый цвет.

Нанесите краску на белые подсохшие места между облаками.



Пшеничное поле и небо с облаками

Как рисовать закат



После выполнения карандашного наброска, смочите часть листа, на которой будет изображено небо. Солнечный диск оставьте сухим, а небо у линии горизонта окрасьте в желтый цвет



Небо не следует закрашивать равномерно: неоднородность тона позволит изобразить неправильность формы облаков. Приближаясь к линии горизонта, чередуйте синие штрихи с фиолетовыми и розово-лиловыми. Эффект прозрачности достигается за счет добавления воды.



Для изображения поверхности земли краски наносятся на сухую поверхность. У горизонта, где солнечный свет наиболее сильный, нанесены прозрачные слои желтого и красного тона

Изобразите пейзаж

"Любимое время года"

и не забудьте, что небо- это
не просто фон.