

**ПРОЙДИ САМ И РАССКАЖИ ДРУГИМ:
КАК СДЕЛАТЬ
ЭКОЛОГО-КРАЕВЕДЧЕСКИЙ
ПУТЕВОДИТЕЛЬ**

Хрибар Сергей Феликсович,

к.и.н., с.н.с. Государственного биологического музея
им. К. А. Тимирязева

hribar@mail.ru

Путеводитель – это справочный материал об определённом месте, предназначенный, главным образом, для туристов (гостей, посетителей), помогающий ориентироваться в пространстве и содержащий сведения об основных достопримечательностях.



Путеводитель – это справочный материал об определённом месте, предназначенный, главным образом, для туристов (гостей, посетителей), помогающий ориентироваться в пространстве и содержащий сведения об основных достопримечательностях.

Эколого-краеведческий путеводитель включает следующее:

- сведения о природе и природных достопримечательностях;
- сведения об истории, культуре, этнографии, историко-культурных достопримечательностях, народных обычаях, замечательных людях и т.п.
- связующую идею, объединяющую культурное и природное наследие.

Области пересечения:

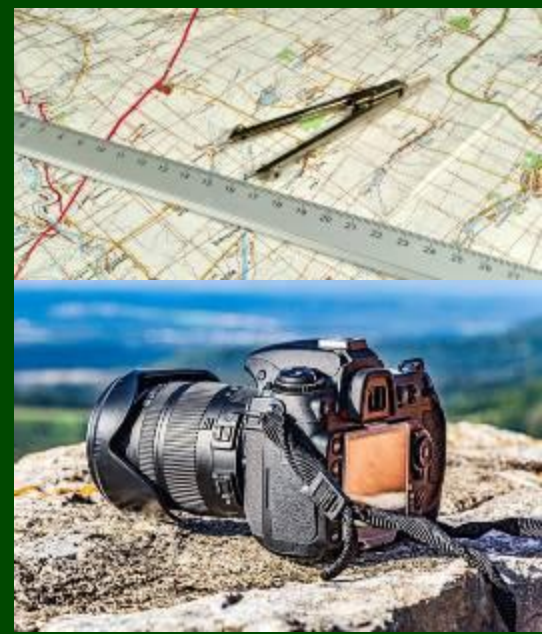
- Природопользование
- Сырьё
- Фольклор
- Религия
- Мемориальная ценность
- Искусство
- Символика
- Маршрут



Чтобы показать, надо посмотреть,
чтобы посмотреть, надо сходить,
а чтобы сходить, надо понять, куда идти.

Этапы работы над путеводителем:

- 1) Планирование путешествия.
- 2) Осуществление путешествия.
- 3) Рассказ о путешествии.



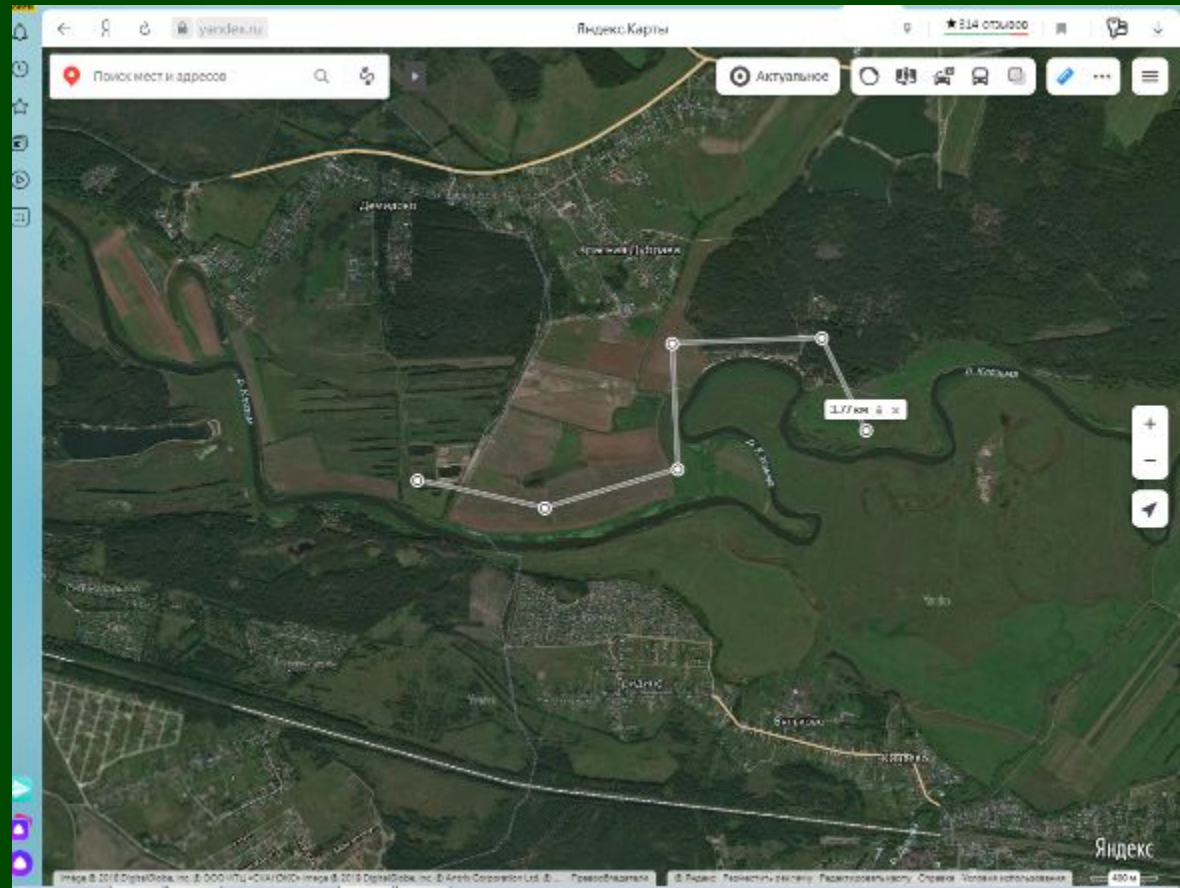
Планирование путешествия

В ПОМОЩЬ:

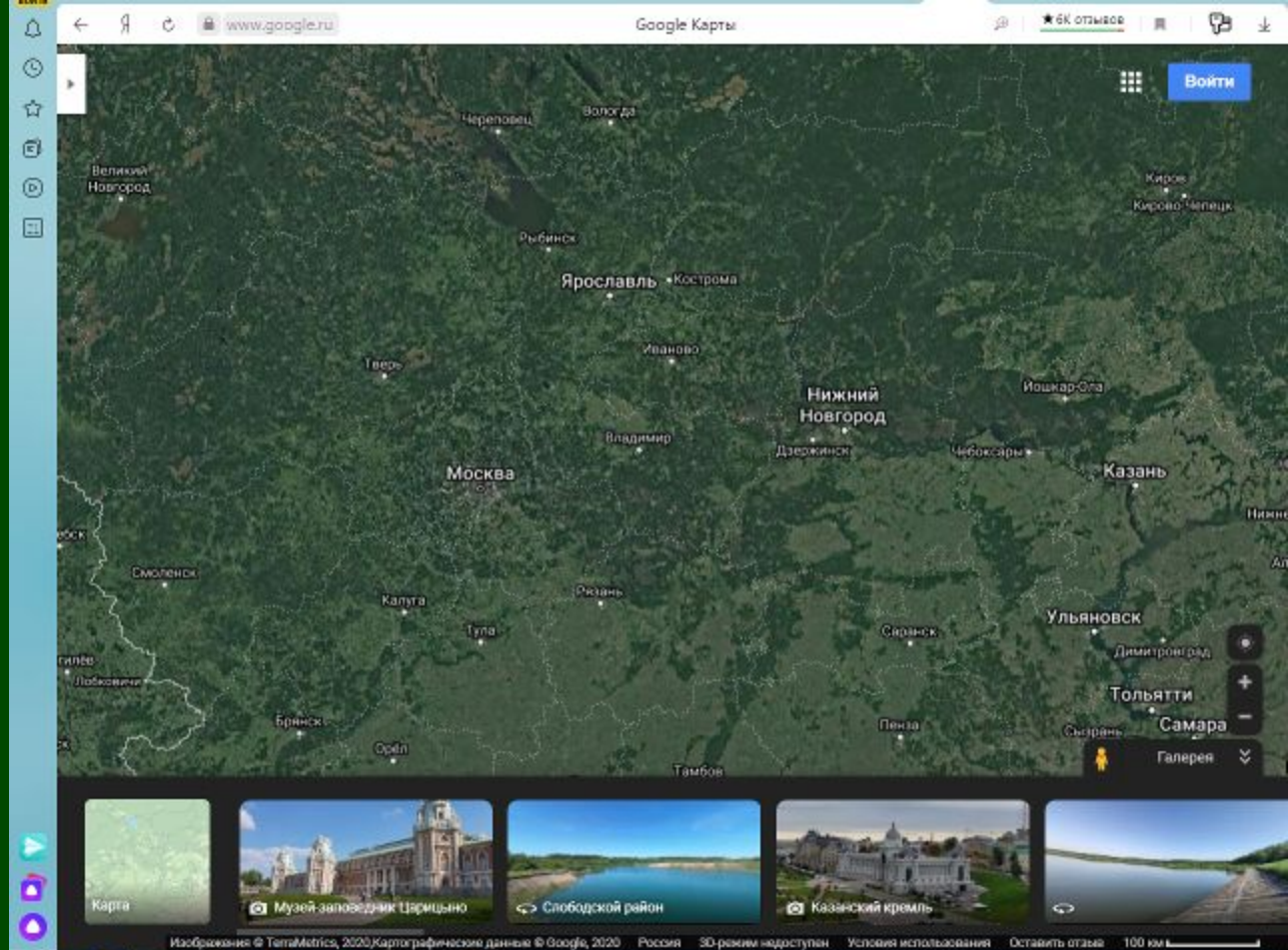
- Имеющиеся путеводители и иная краеведческая литература
- Художественные произведения
- Рассказы знакомых и незнакомых путешественников (в т.ч. и из соцсетей)
- Карты бумажные
- Карты электронные

Яндекс-карты

- + удобно рассчитывать расстояние
- + спутниковые снимки
- требуется интернет
- мало прикрепленных фото
- нет отметок высот



Гугл-карты



- + спутниковые снимки
- + много прикрепленных фото
- требуется интернет
- нет отметок высот
- неудобно рассчитывать расстояние

Приложение maps.me

- + не требуется интернет
- + есть отметки высот
- только векторные изображения
- нет прикреплённых фото
- неудобно рассчитывать расстояние



В ходе путешествия

- *Уточняем, пересматриваем*
- *Фотографируем*
- *Помечаем на карте*
- *Ведём дневник*



КУДА ПОЙТИ?

ЧТО ПОСМОТРЕТЬ?

ЧТО ПОКАЗАТЬ?

О ЧЁМ РАССКАЗАТЬ?

КРИТЕРИИ ВЫБОРА

1) Привлекательность

2) Доступность

3) Загадочность

4) Повод открыть важное

5) Повод посмеяться

6) Соответствие теме путеводителя (экскурсии)

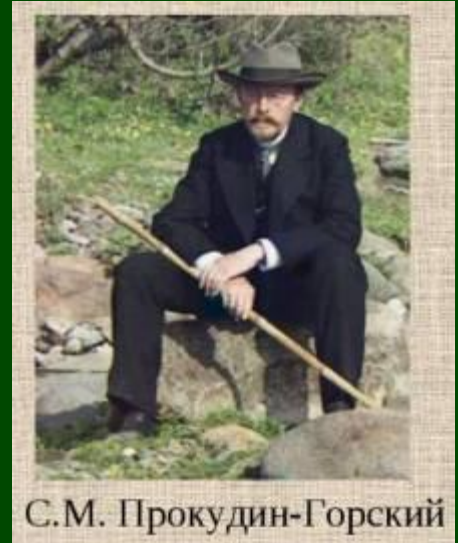


ИЩЕМ МЕСТО: популярное или новое?



В поисках темы. Могут посоветовать

Петер Симон Паллас



С.М. Прокудин-Горский



В поисках темы

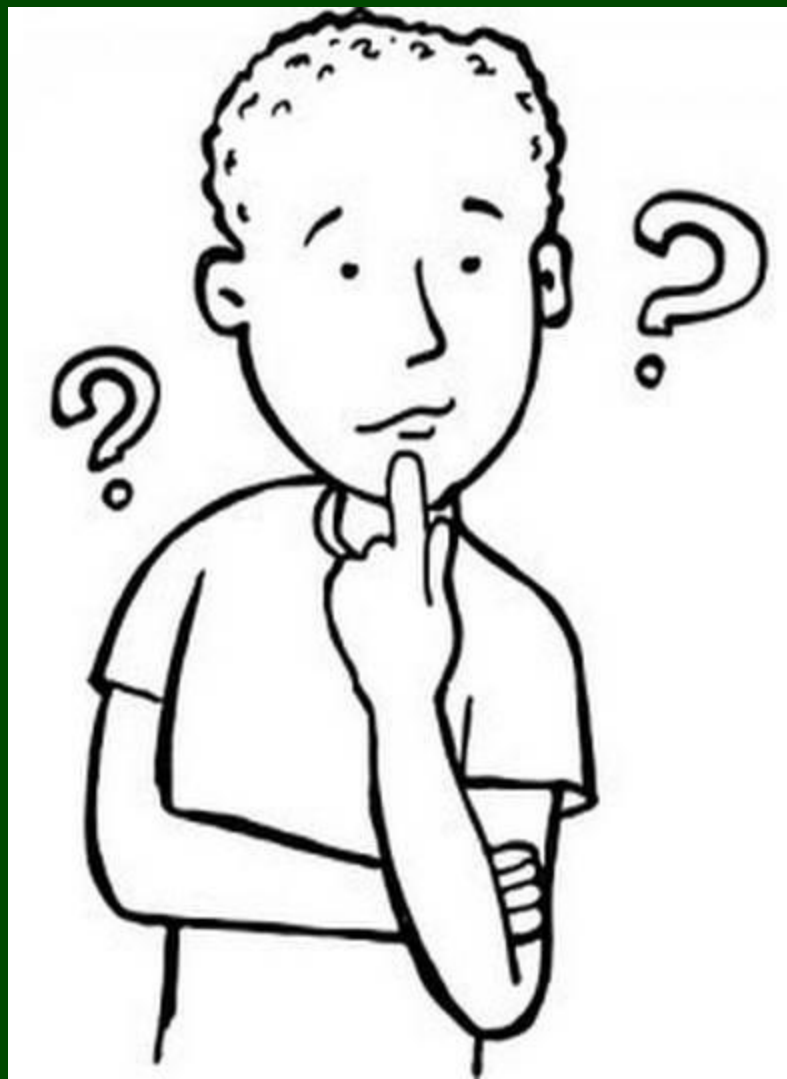


В поисках темы. Сезонные путеводители.



Вопросы про путешествия в ООПТ (заповедники, национальные парки, заказники)

- Что уже разработано, а чего недостаёт?
- Как наладить сотрудничество?
- Нужно ли привлекать туристов?
- Что подчеркнуть, а о чём умолчать?



Важно учесть!

Схема функционального зонирования национального парка



зона традиционного природопользования

заповедная зона

зона обслуживания посетителей

зона регулируемой рекреации

НП «Мещёрский», Тропа Паустовского, Кордон 273



100 ЛЕТ
125 ЛЕТ
100 ЛЕТ
100 ЛЕТ

МИНИСТЕРСТВО ПРИРОДНЫХ РЕСУРСОВ И ЭКОЛОГИИ РОССИЙСКОЙ ФЕДЕРАЦИИ
ФЕДЕРАЛЬНОЕ ГОСУДАРСТВЕННОЕ БЮДЖЕТНОЕ УЧРЕЖДЕНИЕ «НАЦИОНАЛЬНЫЙ ПАРК «МЕЩЕРА»

Тропа ПАУСТОВСКОГО

КОРДОН 273

...Там, на Пре, мы вспоминали тебя. Если бы ты мог всё это видеть, эти удивительные очень русские и очень сказочные места... Представь себе огромный лесной рай, дремучие сосновые боры на холмах, озёра, душистые заросли, бездну цветов, реку, подымающую высокие деревья, ночи, когда трубят в лесах лоси и около избы лесника горят костры (от волков), и нас в избе лесника Алексея Желтова.

Мы прожили несколько дней вольной и дикой жизнью — было весело, беззаботно, и каждая пойманная змея казалась нам сказочным... И мы подумали с Сашей — в будущем году обязательно приехать сюда и затаскать тебя, — видеть всё это одним и несправедливо и обидно.

Письмо Константина Паустовского писателю Константину Федину, 20 августа 1948 г.

Кордон — это пост лесной охраны. Кордон 273 принадлежал Грещинскому лесничеству Калининского уезда. В нём жил лесник Алексей Дмитриевич Желтов (дядя Лёша) с семьёй. Здесь произошла первая встреча Константино Паустовского с лесником.

Семья лесника очень радушно приняла путешественника: Она пригостила здесь пять наземных медведей: брались по лесническим рецептам, охотились, ночевали на сенях.

Этому путешественнику писатель посвятил рассказ «Кордон 273».

АЛЕКСЕЙ ДМИТРИЕВИЧ ЖЕЛТОВ родился в 1889 году в семье крестьянина-барина деревни Подолье Калининского уезда, Рыбинской области, Красносельский, потом сбежался «за шари и отбачает на фронте Первой мировой войны. В 1918 году вступил в ряды Красной Армии. После гражданской войны Желтов вернулся в родную деревню. Сначала он занимался сельским хозяйством, а в 1923 году поступил на службу по охране государственного леса. В 1931 году А. Желтов переехал с семьёй жить на Кордон 273 Грещинского лесничества, где и проработал лесником до выхода на пенсию в 1970 году. Были полтора своих жилища А. Д. Желтов поставил безвозмездно служению русскому лесу.

Верной спутницей лесника была его жена Мария Иоанновна (1891 — 1977). Вся долгая жизнь этой работницы и земледельца женщины прошла в хлопотах по хозяйству. Она прилежала к себе людей добродетельностью, плавучей русской речью, жила с максимальной улыбкой на устах, Мария родила и воспитала семерых детей — Юлиана, Александр, Семён (погиб на фронте в 1943 г.), Аня, Петра, Антонина, Алексея. Последним четверо — переехали в К.Г. Паустовского. Семья Желтовых жила своим хозяйством. Был большой огород, пшеница, пороса, две коровы. Лесник охотился и ловил рыбу. Весной и осенью на лодке плавали за продуктами в деревню Юлино. Хлебом записались там же.

Прошли годы. Дети выросли, нашли свое дорогу в жизни и покинули родительский кров. Средний сын, Пётр Александрович Желтов (родился в 1923 году), пошел «по стопам отца». Находясь в войну Петр окончил 7 классов, а в августе 1941 г. по комсомольскому путевке ушел добровольцем в армию. Пошел на Карельский фронт.

В 1947 году Петр вернулся на кордон и стал работать лесником. В августе 1948 года исполнилось заветное желание Петра Желтова — он поступил учителем в Ульяновскую лесную школу.

П. А. Желтов вернулся в родные края дипломированным специалистом, стал работать лесническим лесничего в Грещинском лесничестве Калининского уезда. Потом до 1975 года был в должности лесничего. Как и его отец П. Желтов добросовестно охранял богатства мещёрский лесов.

Несколько десятилетий стоял кордон здесь. На берегу реки возле Пре, пока его не уничтожил пожар, случившийся осенью 1987 года по вине злоумышленника леса. Многие лет продолжались полные инвентаризации, сплавов кордон. Был поставлен сруб, который и на стоял без окон и дверей. В 2007 году работники Грещинской лесничества ОГУ НП «Мещёрский» заменили обшарпанную кордон. Восстановили дендрологический заказник, вывели кордон, установили на Пре к реке. В следующем времени здесь будет музей «Кордон 273».

Алексей Желтов с семьёй

Мария Желтова

Николай Желтов

Алексей Желтов



ПАУСТОВСКОГО

ОЗЕРО ШУЯ

Слово «Шуя» имеет финно-угорские корни. Название озера предположительно произошло от марийского слова, означающего «половодье».

ПРОИСХОЖДЕНИЕ ОЗЕРА

Озеро лежит в естественной впадине. Средняя глубина водоема достигает 1,5 м, местами увеличивается до 1,9 м. Дно, как у большинства мещерских озёр, илистое, с многометровыми слоями сапропеля. Северный и западный берег названного заболочен. Из озера вытекает канава, которая связывает его с руслом Пры.

«Сирень» — многократное отклонение на две прескоченные водоемы, поставая на гнилой верей растительности, оставая живых организмов, злаков, части, полевых партия.

ОБЫКНОВЕННЫЙ УЖ

Это змея не ядовитая. Уж может обитать по хорошему известной дубине или крапиве на гнилом на ягале. Змея обитает только в воздухе, на луке и болоте, где находят свою добычу — рыбу, лягушек, насекомых, мелких млекопитающих. Уж прекрасно лазает и ныряет.

С ужом можно столкнуться на берегу озера Шуя. Братья исследователи, спускась в воду.



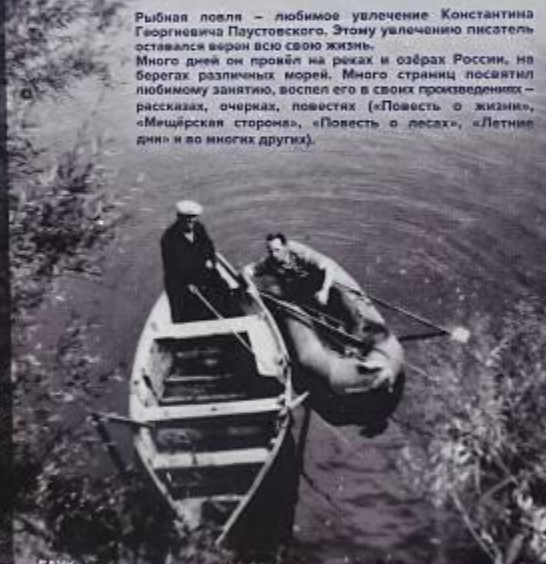
ПОДСОЧКИ

В 1962 году на гаса отсыпались в Гродненскому лесничеству Клеветинского лесхоза. Дочка-кошки везли лесничества. Перед рубкой части собирали сосновую жужулу (жучку), которая поодиночке и массово в лесничествах производится. На берегу озера можно увидеть следы со стороны северной стороны.



Рыбная ловля — любимое увлечение Константина Георгиевича Паустовского. Этому увлечению писатель оставался верен всю свою жизнь.

Много дней он провёл на реках и озёрах России, на берегах различных морей. Много страниц посвятил любимому занятию, воспел его в своих произведениях — рассказах, очерках, повестях («Повесть о жизни», «Мещёрская сторона», «Повесть о лесах», «Летние дни» и во многих других).



БАУК — пух
БЕРЕЗИК — приподборзавик
БЕРЛУГА — берлога
БОЛЫШАК — большая дорога
в отличие от просячной
ВЕДРО — ясная солнечная погода
ГЛУШИЦА (о птице) — самка
глухаря
ЗАБЛОЖЕТЬ — зарастать травой
ЗВЕРИНА — дикое животное
КОЛЧ — кочка, поросшая травой
или мхом

КАМЕННО — жарко, сухо
КОЛДЫРЬ — нарост на дереве
ЛУЖВИНКА — лужайка
МОЛЬ — мелкая рыбка
МУРАВЛЮЩИ — муравейник
МУЖЕВЕЛЬНИК — можжевельник
ОБЛОЖНИК — трава, сорняк
ОГНИЦА — сильный огонь
СУХЛЕЦ — засохшее сухостойное
дерево

Недалеко от этого места находится деревня Длушино, известная своим диалектом. Многие природные объекты жители этой деревни называют по-своему.

Когда человек счастлив, он щедр, он стремится быть проводником по прекрасному. Сейчас мы были счастливы, но молчали, потому что восторг не терпит никаких возгласов и внешнего выражения.

К. Паустовский
Кордон «273»



«Странное чувство! Сколько бы раз в своей жизни и ни закидывал удочки в такие вот затихившие воды, всегда я испытывал острое ощущение необыкновенного отдыха и приближения чего-то таинственного... Очевидно, это ощущение было средни тому состоянию, которое мы называем счастьем».

К. Паустовский

«Несколько слов об ужении рыбы», 1948

«Я и Рувин, — мы оба гордимся тем, что принадлежим к великому и беззаботному племени рыбаков. Кроме рыбной ловли, мы еще пишем книги. Если кто-нибудь скажет нам, что наши книги ему не нравятся, мы не обидимся... Но если какой-нибудь задира скажет, что мы не умеем ловить рыбу, мы долго ему этого не простим».

К. Паустовский

Предисловие к книге «Летние дни»



Шарк на
Константина
Паустовского.
И. Игн. М. Светлов.
«Мой друг»,
шарк, инвентарь,
1962 год

НП «Мещёрский», Тропа Паустовского, озеро Шуя



Достопримечательности

Природные



Культурно-исторические

Комплексные











НП «Мещёра»,
долблѐнка

НП «Мещёра», Изделия из стекла



Основные компоненты стеклового производства

1. **Шихты** – смесь окислов и разнообразных искусственных материалов (песок, известняк, шпатель, вулканический доломит, окислы калия), которую варят с целью получения стекла.
2. **Отходы стекольного производства**. При нагревании шихты до 1100–1200°C образуется вязкотекучий расплав. Он частично может осесть на дне чана и застыть после жарки.
3. **Стекло**. При нагревании шихты 1500°C компоненты шихты растворяются и образуется стекло. Полученную стекловую массу выкатывают и охлаждают до 1000°C, после чего ее можно отлить, выдувать, вытопить, придать любую форму.
4. **Изделия из стекла**.

В. К. ШАПОВНИКОВЪ
М. В. ДЕЛНОКОВЪ





Выставочный проект «Россия заповедная»



Израильский опыт (парк Неот Кедумим):

Думаешь ли ты быть
царем, потому что
заклучил себя в кедр?
Иер.22:15





Osprey שלק

Pandion haliaetus סוס חרצני

Парк «Агамон-Хула», Израиль



Парк «Агамон-Хула», Израиль

Парк «Агамон-Хула», Израиль





Парк «Агамон-Хула», Израиль

Парк «Агамон-Хула», Израиль





Парк «Агамон-Хула», Израиль





Птичий заповедник Тиватская Солила, Черногория

Птичий заповедник Тиватская Солила, Черногория





ORNITOFAUNA - PTICE / ORNITHOFAUNA - BIRDS



Od nekada brojnih obalnih močvarnih staništa na Mediteranu, danas su ostala samo rijetka. Većinu njih zamjenile su plaže, marine i hoteli. Na preostalim obalnim lagunama i vodenim staništima danas se okupljaju ptice močvarice na njihovom migracionom putu ka Africi i obratno.

Solila su jedna od rijetkih preostalih močvarnih probavnih staništa za ptice na istočnoj obali Jadrana koja su, zbog izobilja hrane u plitkoj vodi, stanište ptica tokom zimovanja i odmorište na seobi ptica iz sjeverne i istočne Evrope. U plitkoj morskoj vodi ispred Solila čest su kormorani, gnjurci, galebovi, baljoške i pojedine vrste pataka.

U plitkicama redovno se hrane ptice šljunkarice i više vrsta čapli, od kojih siva, velika bijela i mala bijela čaplja se vide tokom cijelog ljeta.

Makva, šikara i otvorene površine, u proljeće i na jesen, privlače brojne vrste manjih ptica pjevačica između koji posebno su brojne i redovne pliske, bijelke, travarke, više vrsta lastavica i pojedine vrste ptica grabljivica, pogotovo ejci.

Za vrijeme gniježdenja na proljeće i ljeto broj ptica se smanjuje. Dno bazena nekadašnje solane presuši tako da ptice vodenih i močvarnih staništa nemaju uslova za opstanak. Ali zato gniježde se tipične vrste mediteranskog priobalja, između kojih se izdvajaju pojedine vrste svračaka, strnadica, grmuše i druge.



From once numerous coastal wetlands in the Mediterranean, only few have survived to this day. Most of them are today converted into beaches, marinas and hotels. The remaining coastal lagoons and water habitats represent important gathering area for wetland birds on their migration to and from Africa.

Due to the abundance of food in shallow waters, Solila is one of the most important habitats for migratory birds from northern and eastern Europe. Shallow seawater in front of Solila is the habitat for Cormorants, Grebes, Seagulls, Coots and several Duck species. In shallow waters some waders and several species of herons are found feeding: Grey, Great White Herons and Little Egrets can be seen throughout the summer. Maquis, reedbeds and open spaces attract numerous passerines in spring and autumn. Especially numerous are Wagtails, Wheatears and Whinchats, several species of Swallows and some birds of prey, especially Harriers.

During nesting periods in spring and summer the number of birds is reduced. The bottom of the basin of the former saline dries up so that the water and wetland birds do not have proper conditions for survival. However, some typical birds of Mediterranean coastal area are found nesting, including several types of Shrikes, Buntings and Warblers.



Plan leta / Flight plan

	IV	V	VI	VII	VIII	IX	X	XI	XII	I	II	III
Vrana												
Žuta čaplja												
Velika bijela čaplja												
Mala bijela čaplja												
Biva čaplja												
Patka glavarica												
Patka kalikarica												
Patka lužnjarka												
Kita												
Baljoška												
Čja molvarica												
Vlastičica												
Osmička spozlika												
Praskeć kvojsica												
Osmičkasti spuzdrak												
Spuzdrak mrgovac												
Rijetki galeb												
Snjg galeb												
Travarica												
Molinska bjelka												
Žuta pentrica												
Rozi svračak												
Rijetko-grmuša												
Velika strnadica												

JP MD

IZVOD PRIDRUŽENJE ZA UPRAVLJANJE MORSKIM SOBOM CRNE GORE





Srednjovjekovna Solana i nova Solana iz 60-tih godina XX vijeka / Medieval Saline and new Saline from the 60's of the 20th century



Srednjovjekovna solana na prostoru Solila prestala je sa radom vjerovatno tokom XVII vijeka. Međutim njen položaj, izvorna parcelacija i određeni elementi su sačuvani, i vidljivi posebno u sjevernom dijelu Solila.

Sredinom XX vijeka opština Tivat započela je sa izgradnjom nove solane. Na osnovu projekata iz 1956. i 1959., a nakon radova koji su bili izvedeni u dva navrata 1959-1961. i 1963., formirana je nova Solana u kojoj se prema navodima dvije sezone (1963. i 1964.) brala so.

Za proizvodnju soli iz morske vode potrebne su površine za koncentraciju vode, kristalizacioni bazeni, taložni bazeni i rezervoari. Prilikom izgradnje nove solane srađena je regulacija Široke rijeke i obodnog kanala, kao i izgradnja glavnog morskog nasipa. U novoj solani dio bazena za koncentraciju bio je lociran u moru, odvojen morskim nasipom čiji su ostaci vidljivi još i danas. Stari austro-ugarski put Tivat-Krtolje, preoblikovan je u glavni nasip solane i obloženo kamrenim blokovima od lokalnog krčnjaka. Između njega i novo izgrađenog peristilnog nasipa rezervoara na oko 100m sjeverno vidljive su ostaci bazena za 1^u isparenje i rezervoara sa poprečnim nasipima. U dijelu ispod glavnog nasipa prema moru su ostaci kristalizacionih bazena i grupe bazena koncentracije. Sačuvani su čak i drveni koševi koji su služili za oplatu dovođenih kanala. Drugi dio bazena bio je predviđen i na lokaciji Poćešće, prema aerodromu. Pogonska zgrada Solila izgrađena je na osnovu projekta iz 1959. i predstavlja integralni dio kompleksa solane i kao vrijedan primjer arhitekture XX vijeka.

60-tih godina XX vijeka, kada se krenulo sa uspostavljanjem nove solane, na evropsko tržište počela je dolaziti so iz sjeverno-afričkih solana, gdje su troškovi proizvodnje soli zbog povoljnih prirodnih uslova sa puno sunca i vjetrova, puno manji nego na sjevernim obalama Mediterana. To je prouzrokovalo propadanje oko 200 manjih tradicionalnih solana, pa i solane na Solilima.



Medieval saline in the Solila area ceased its operation probably during the 18th century. However, its position, original subdivision and certain elements are preserved, and visible especially in the northern part of Solila.

In the mid-twentieth century Tivat municipality started building a new saline. Based on the projects from 1956 and 1959, and after the works that were carried out on two occasions 1959-1961, and in 1963, a new Salina was formed, in which the salt was produced for two seasons (1963 and 1964).

For the production of salts from the sea water, water surface areas, crystallisation pools, sedimentary pools and reservoirs are required. During the construction of the new saline, the regulation of the Široka River and the peripheral channel was done, as well as the construction of the main sea dike. In a new saline, a part of the concentration pools were located in the sea, separated by the sea dike whose remains are still visible today. The old Austro-Hungarian road from Krtolje to Tivat, was transformed into the main saline dyke and covered with stone blocks from a local limestone. Between this and the newly built parallel dike about 100m to the north, there are visible the remains of a basin for vaporisation with transverse dikes. In the area below the main dike, towards the sea, there are the remains of the crystallization pools and the first group of concentration basins. Even wooden pegs that have been used to form the inlet channels have been preserved. The second part of the saline pool was also planned at the location of the Poćešće, towards the airport. The Saline operation building at Solila was built on the basis of the 1959 project and is an integral part of the Solana complex and, at the same time a valuable example of the architecture of the 20th century.

During the 1960s of the 20th century, when the new saline started to be established, the salt on the European market began to come from the North Africa, where the cost of salt production was much cheaper due to favorable weather conditions with plenty of sunshine and wind, than on the northern shores of the Mediterranean. This caused the collapse of about 200 small traditional saline, as well as saline at Solila.



JP  MD

IZ OBLASTI ZA UPRAVLJANJE
MORNARSKIM DOBROM CRNE GORE





KLIMA I VEGETACIJA / CLIMATE AND VEGETATION



Pored dominacije mediteranske klime sa blagim, ali kišovitim zimama te toplim ljetima, na samim Solima imamo i povremeni uticaj planinske klime koja dolazi sa okolnih obronaka Lovčena.

Najznačajniji tip vegetacije na području napuštene solane su halofiti, biljke koje rastu na slanoj i zaslanjenoj podlozi. Zbog slane podloge ove biljke u svojim mesnatim stabljikama zadržavaju vodu. Solila su jedno od poslednjih staništa halofitne (slatinske) vegetacije na istočnoj obali Jadrana.

U okolnim vlažnim područjima dominira šikara, dok je na uzvišenjima prisutna makija – tipična mediteranska vegetacija.



In addition to the dominance of the Mediterranean climate with mild, but rainy winters and warm summers, at Solila itself, the occasional influence of the mountain climate that comes from the surrounding mount of Lovćen is also visible.

The most important type of vegetation in the area of abandoned saline are the halophytes, plants that only grow on salty substrates. Due to the salty soil where they grow, these plants retain water in their fleshy stems. Solila are one of the last habitats of halophytic vegetation on the eastern coast of the Adriatic.

The surrounding wetland areas is dominated by the scrubs, while the hills are overgrown by macchia – a typical Mediterranean vegetation.



Caklenjača (*Salicornia europaea*) je jednogodišnja biljka i tipični predstavnik halofitne vegetacije na Solima. Usled nedostatka azota u slanom tlu, tokom jeseni ova biljka dobija izrazito crvenu boju.



The *Salicornia* (*Salicornia europaea*) is a one-year plant and a typical representative of halophytic vegetation in Solila. Due to the lack of nitrogen in salt soil, during the autumn, this plant receives a distinctly red color.



JP  MD

JAVNO PREDUZEĆE ZA UPRAVLJANJE
MORSKIM DOBROM CRNE GORE


Ramsar
Convention for the
Wetlands

Хороший путеводитель

... должен быть написан и оформлен так, чтобы у читателя-путешественника

- 1) возникло желание приехать,
- 2) появилась возможность легко найти все указанные достопримечательности и как можно больше о них узнать.



Хороший путеводитель

... должен быть

- 1) *интересен,*
- 2) *удобен,*
- 3) *информативен.*



В любом случае необходимо включить:

- *Общие сведения о месте.*
- *Конкретные достопримечательности.*
- *Навигация (в т.ч. карты).*
- *Апробация.*

Содержание исследования

- Цель и задачи.
- Объект и предмет исследования.
- Обзор литературы, изученность, новизна.
- Методика исследования (материалы и методы).
- Результаты исследования.
- Анализ результатов.
- Выводы.

А как в путеводителе?

~~Исследовательская работа~~

Путеводитель

- Цель и задачи.
- Объект и предмет исследования.
- Обзор литературы, изученность, новизна.
- Методика исследования (материалы и методы).
- Результаты исследования.
- Анализ результатов.
- Выводы.

~~Исследовательская работа~~

Путеводитель

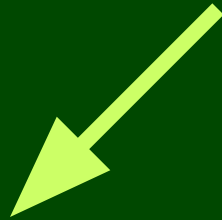
Цель работы:

- Составить путеводитель.
- *Познакомить читателя-путешественника с...*
- *Показать достопримечательности, связанные с ...*

Но цель можно и не прописывать.

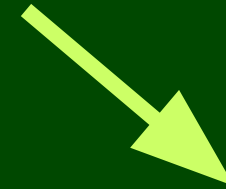
Тем более, методику, результаты, выводы.

Порядок изложения информации:



Систематический:

Природа
История
Культура
Этнос
Проблемы



Маршрутный:

Старт (стапель)
Переход 1
Стоянка 1
Переход 2
Стоянка 2
Переход 3
Стоянка 3
Финиш (антισταпель)

Содержание хорошего путеводителя

- *Общие сведения о месте.*
- *Конкретные достопримечательности.*
- *Навигация (в т.ч. карты).*
- *Апробация.*
- *Идея (=«изюминка», «фишка», «ракурс»).*

Ивановская средняя школа

Что не так?

**Путеводитель
«Моя родина –
село Ивановское»**

В. Иванов

**Руководитель
А.П. Петров**

Ивановское, 2013

Вологодская область
Кирилловский район
Ивановская средняя школа

**Путеводитель
«Село Ивановское:
природа в традиции»**

В. Иванов

**Руководитель
А.П. Петров**

Ивановское, 2013

**Понятно,
где!
Ясна идея!**

Вологодская область
Кирилловский район
Ивановская средняя школа

**О чём расскажут
наличники.**

**Путеводитель
по селу Ивановское**

В. Иванов

**Руководитель
А.П. Петров**

Ивановское, 2013

**Понятно,
где!
Ясна идея!**



Волгоградский областной
эколого-биологический центр

Что не так?

**Отчёт о походе
«Здесь прошли мы!»**

**В. Иванов
Руководитель
А.П. Петров**

Волгоград, 2013

Волгоградский областной
эколого-биологический центр

**Эколого-краеведческий
маршрут
«По следам
П. С. Палласа»**

В. Иванов

**Руководитель
А.П. Петров**

Волгоград, 2013

**Понятно,
зачем!
Ясна идея!**

Карельский республиканский
эколого-биологический центр

На «машине времени» С. М. Прокудина-Горского: Прионежье вчера и сегодня

Эколого-краеведческий путеводитель

В. Иванов

Руководитель
А.П. Петров

Петрозаводск, 2013

Попробуйте!



prokudin-gorskiy.ru

prokudin-gorsky.org

Достопримечательности села Ивановское

Ивановская средняя школа

Здание сельской администрации

Здание совхоза «Заря Октября»

Памятник В. И. Ленину

Сельская улица

Краеведческий музей

Пристань

Устье реки Ивановки

Берег Ивановского затона

Марьино болото

Храм Иоанна Предтечи

Ивановский родник

**Что здесь
интересного?**

Достопримечательности села Ивановское

Ивановская средняя школа

Здание сельской администрации

Здание совхоза «Заря Октября»

Памятник В. И. Ленину

Сельская улица

Краеведческий музей

Пристань

Устье реки Ивановки

Берег Ивановского затона

Марьино болото

Храм Иоанна Предтечи

Ивановский родник

**Выбирайте
уникальное
для данного
места!**

Достопримечательности села Ивановское

Ивановская средняя школа

Здание сельской администрации

Здание совхоза «Заря Октября»

Памятник В. И. Ленину

Сельская улица

Краеведческий музей

Пристань

Устье реки Ивановки

Берег Ивановского затона

Марьино болото

Храм Иоанна Предтечи

Ивановский родник

**Выбирайте
уникальное
для данного
места!**

Достопримечательности села Ивановское

Ивановская средняя школа

Здание сельской администрации

Здание совхоза «Заря Октября»

Памятник В. И. Ленину

Сельская улица

Краеведческий музей

Пристань

Устье реки Ивановки

Берег Ивановского затона

Марьино болото

Храм Иоанна Предтечи

Ивановский родник

**Выбирайте
уникальное
для данного
места!**

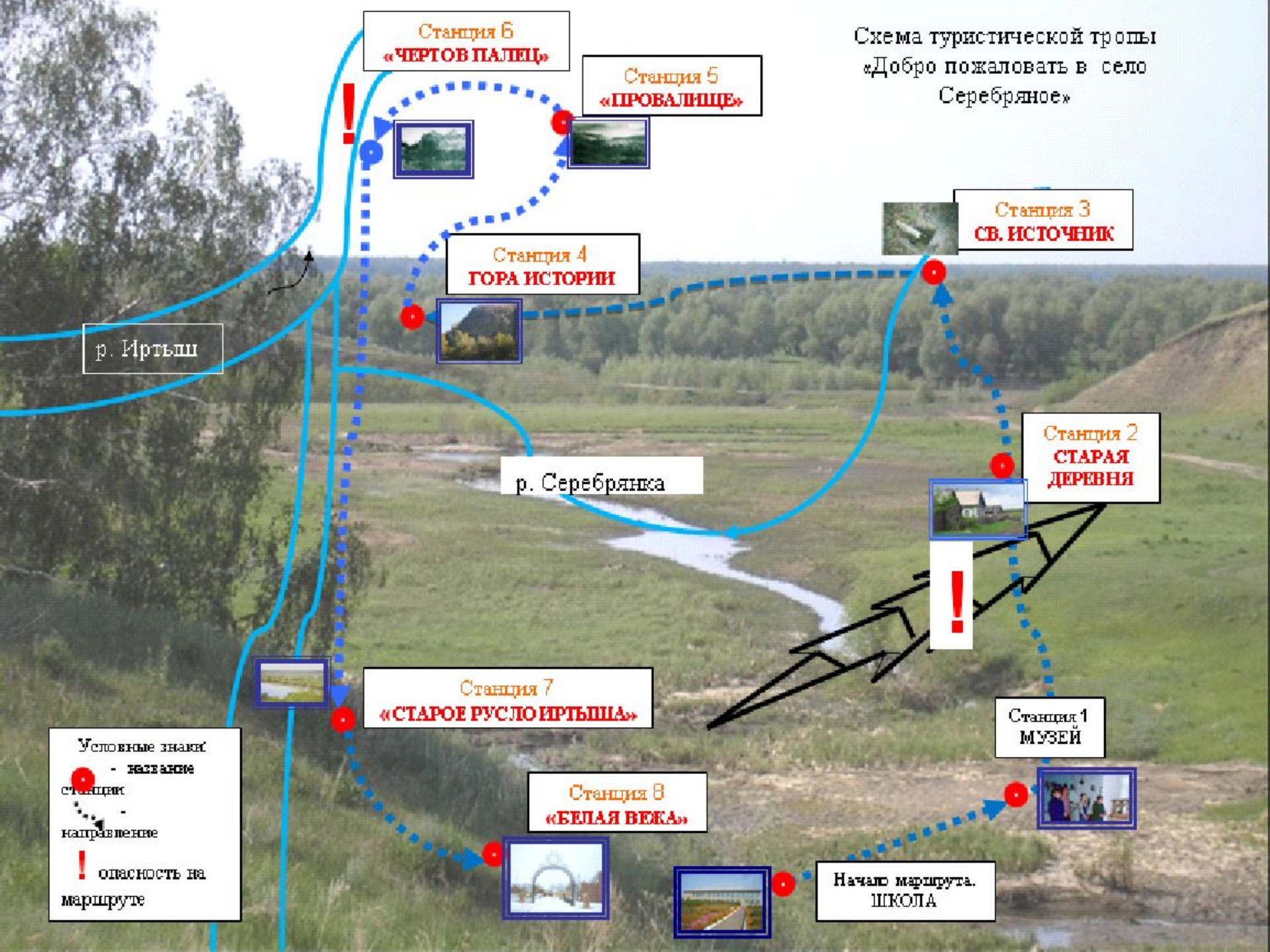
НАВИГАЦИЯ

- *Как добраться?*
- *Куда идти?*
- *Сколько идти?*
- *Где остановиться?*
- *Куда смотреть?*



Maps.me недостаточно!

Схема туристической тропы
«Добро пожаловать в село
Серебряное»



Станция 6
«ЧЕРТОВ ПАЛЕЦ»

Станция 5
«ПРОВАЛИЩЕ»

Станция 3
СВ. ИСТОЧНИК

Станция 4
ГОРА ИСТОРИИ

Станция 2
СТАРАЯ
ДЕРЕВНЯ

р. Иртыш

р. Серебрянка

Станция 7
«СТАРОЕ РУСЛО ИРТЫША»

Станция 1
МУЗЕЙ

Станция 8
«БЕЛАЯ ВЕКА»

Начало маршрута.
ШКОЛА

Условные знаки
● - название
станции
- - - - -
направление
! опасность на
маршруте



41) 17,5 км

Анциферово

Мокшанское

Мокшанское Болотное колхоза

Яндекс
900 м

Примечания

(все повороты воспроизвести не удалось, на картах показаны лишь основные векторы; маршрут тем сильнее спрямляется, чем мельче масштаб).

Маршрут без повторов (полная кругосветка).

Общая протяжённость маршрута – примерно 17 км.

Примерная протяжённость переходов:

от платформы до стоянки – 7 км,

от стоянки до платформы – 10 км.

Продолжительность похода – 2 дня/1ночёвка.

Начало пешего маршрута – 12 июня 12.30, окончание – 13 июня 17.05.

Большая остановка с 17.15 до 14.45 следующего дня.



БЕРЕГИТЕ ЛЕС!
А КТО НЕ
СБЕРЕЖЕТ - ТОТ
БАНДЕЛ →
1025

СПАСИБО ЗА ВНИМАНИЕ!

hribar@mail.ru