

Восприятие

ПСИХИЧЕСКИЕ ПРОЦЕССЫ

ВОСПРИЯТИЕ



- ✘ *это целостное отражение предметов, ситуаций, явлений, возникающих при непосредственном воздействии физических раздражителей на рецепторные поверхности органов чувств (А.Г. Маклаков).*

ВОСПРИЯТИЕ

Отличия процесса восприятия от ощущений:

субъективно соотносимое с оформленной в виде предметов, вне нас существующей действительностью

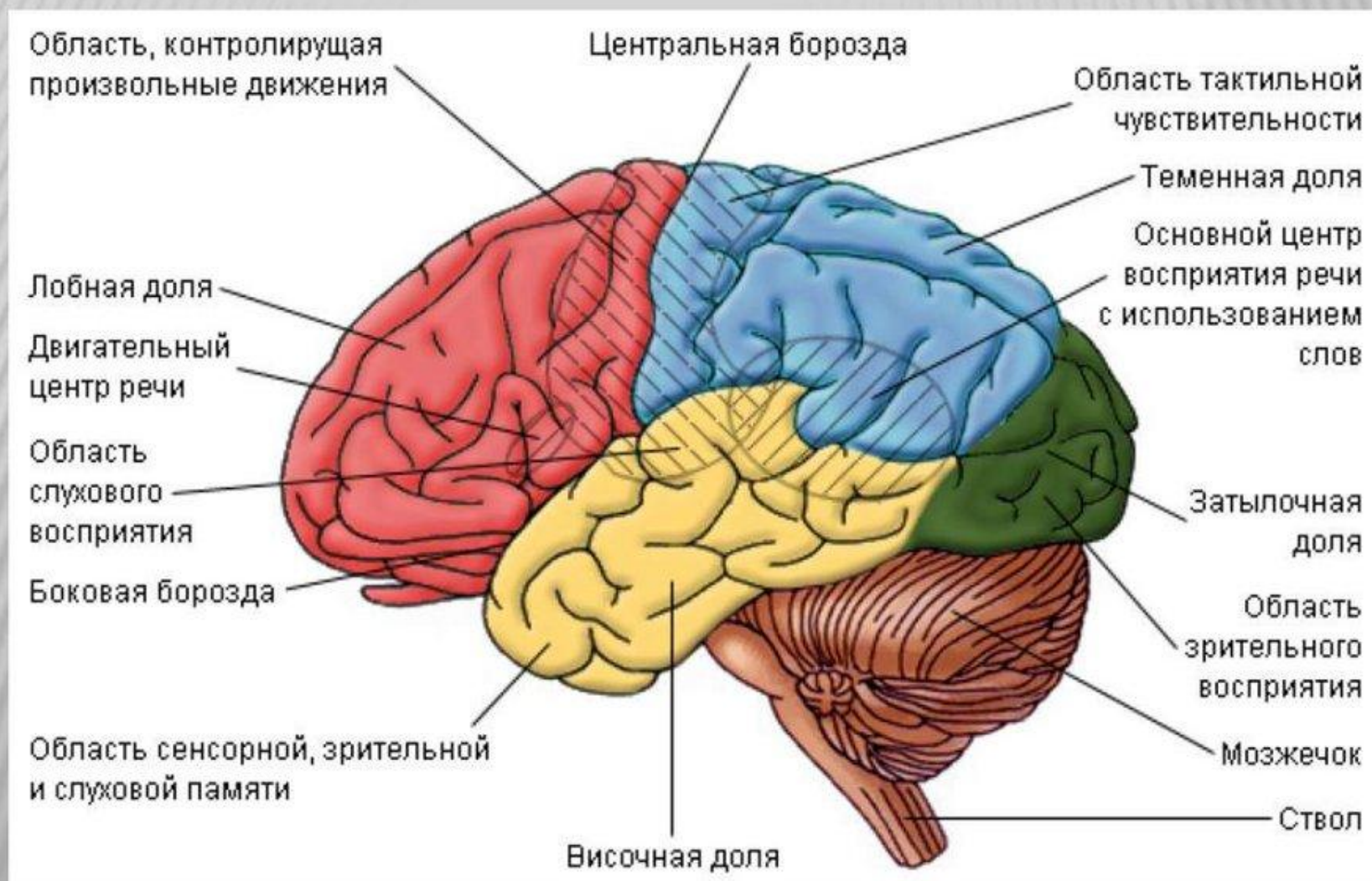
Объективация - воспринимаемые свойства предметов, их образы локализованы в пространстве

Образ, включающий комплекс различных взаимосвязанных ощущений

Необходимость встречной активности, направленной на его исследование, построение и уточнение образа

✗ **Восприятие**, таким образом, выступает как *осмысленный* (включающий принятие решения) и *означенный* (связанный с речью) синтез разнообразных ощущений, получаемых от целостных предметов или сложных, воспринимаемых как целое явлений. Этот синтез выступает в виде образа данного предмета или явления, который складывается в ходе активного их отражения (Р.С. Немов).

ФИЗИОЛОГИЧЕСКИЕ ОСНОВЫ ВОСПРИЯТИЯ

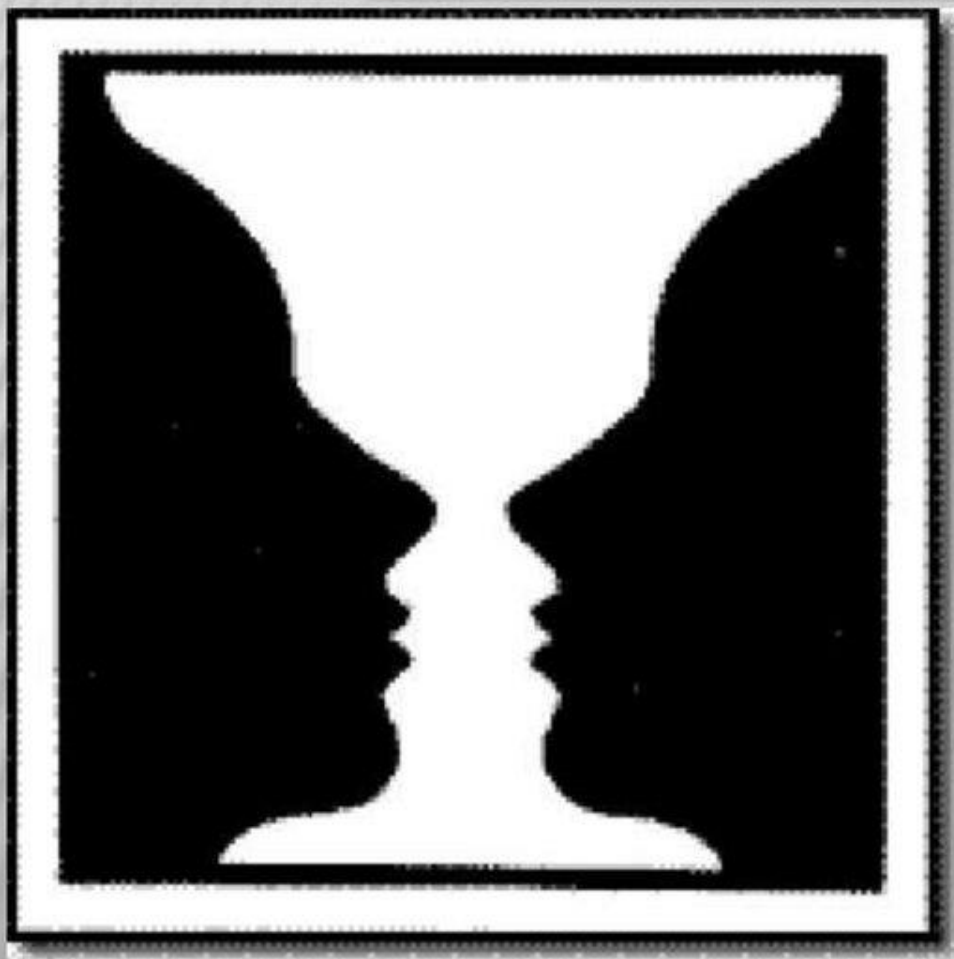


ОСНОВНЫЕ СВОЙСТВА ВОСПРИЯТИЯ



ОСНОВНЫЕ СВОЙСТВА ВОСПРИЯТИЯ

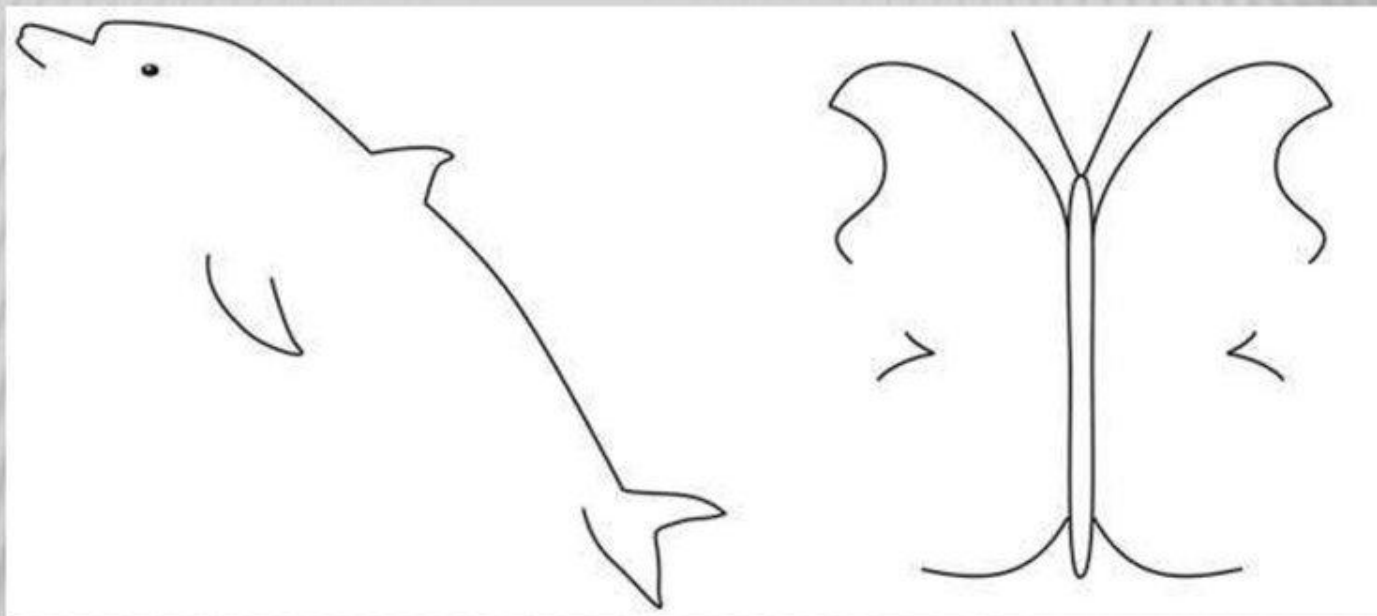
предметность



Предметность — это способность человека воспринимать мир не в виде набора не связанных друг с другом ощущений, а в форме отделенных друг от друга предметов, обладающих свойствами, вызывающими данные ощущения.

ОСНОВНЫЕ СВОЙСТВА ВОСПРИЯТИЯ

ЦЕЛОСТНОСТЬ



Целостность восприятия выражается в том, что даже при неполном отражении отдельных свойств воспринимаемого объекта происходит *мысленное достраивание* полученной информации до целостного образа конкретного предмета.

ОСНОВНЫЕ СВОЙСТВА ВОСПРИЯТИЯ

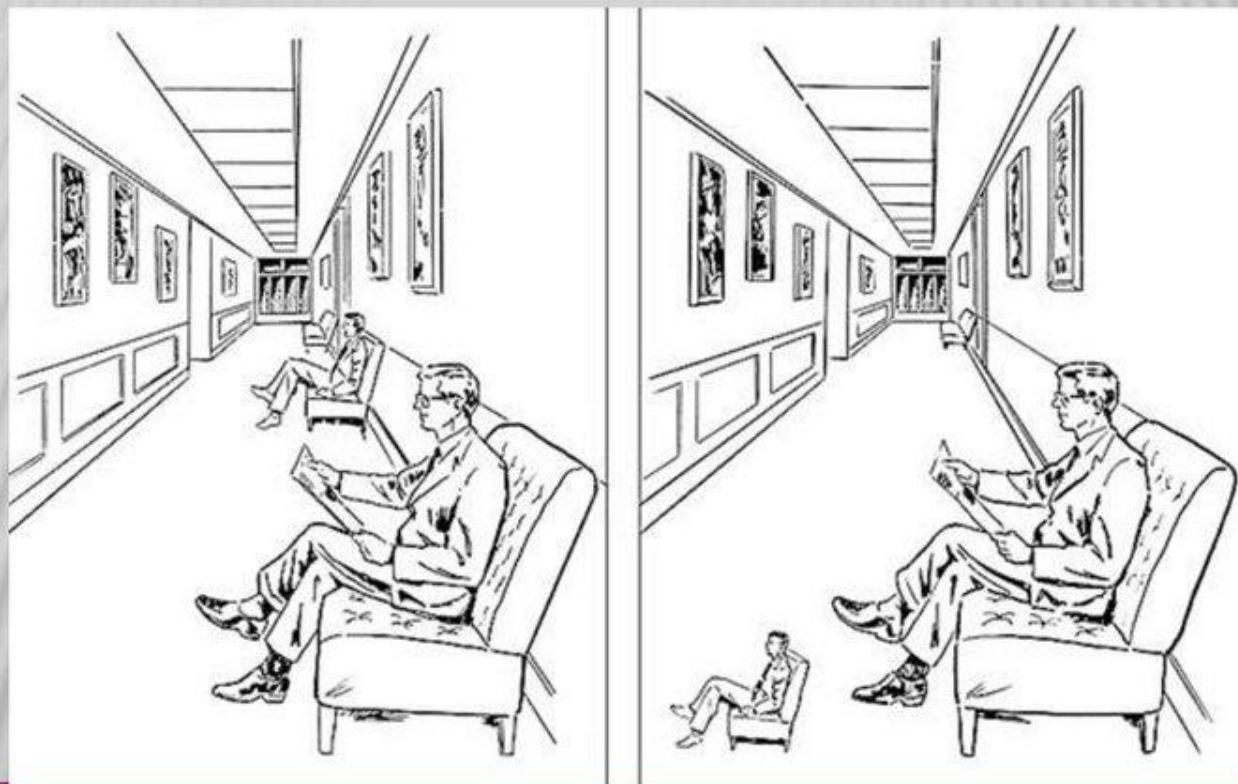
структурность

Структурность. Данное свойство заключается в том, что восприятие в большинстве случаев не является проекцией наших мгновенных ощущений и не является простой их суммой.

Например, если человек слушает какую-нибудь мелодию, то услышанные ранее ноты еще продолжают звучать у него в сознании, когда поступает информация о звучании новой ноты.

ОСНОВНЫЕ СВОЙСТВА ВОСПРИЯТИЯ

КОНСТАНТНОСТЬ



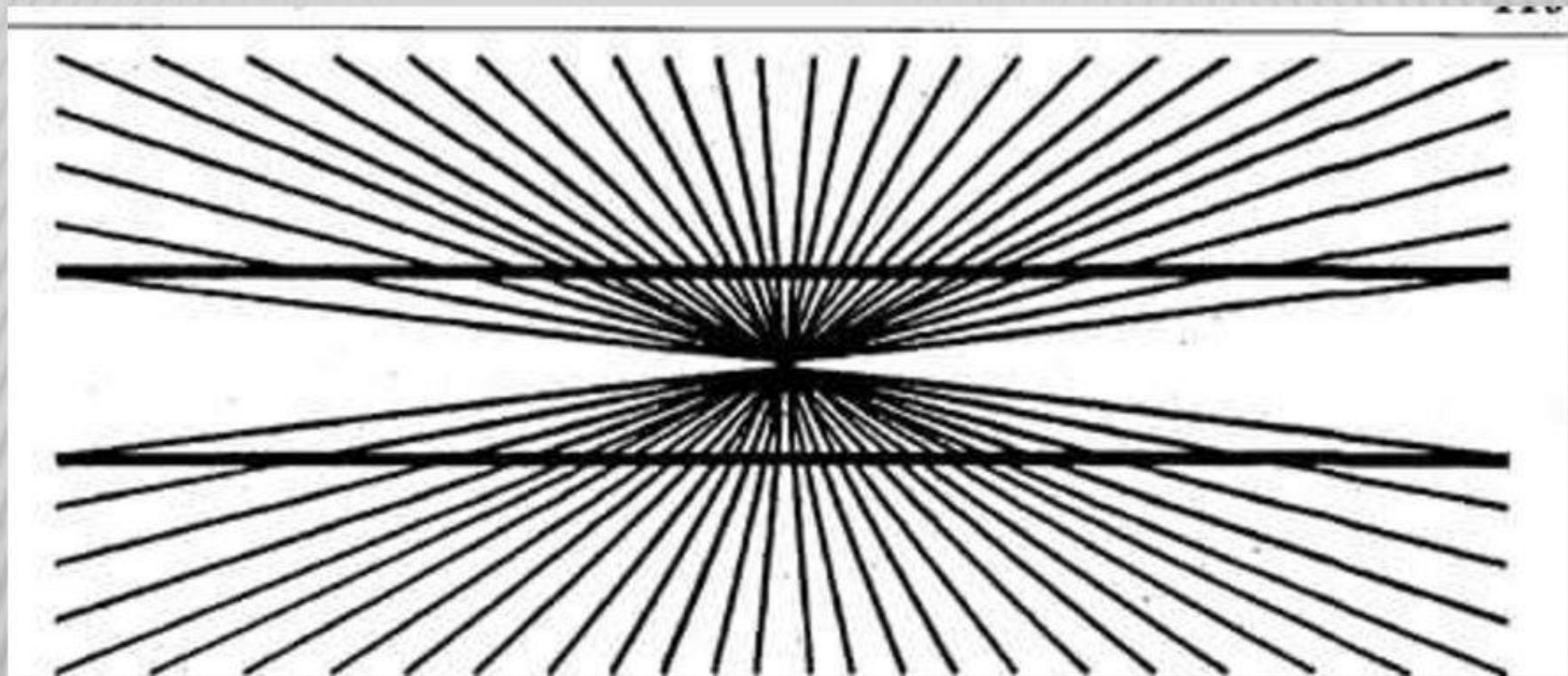
Константностью называется относительное постоянство некоторых свойств предметов при изменении условий их восприятия.

Восприятие зависит не только от характера раздражения, но и от самого субъекта. Воспринимают не глаз и ухо, а конкретный живой, человек. Поэтому в восприятии всегда сказываются особенности личности человека.



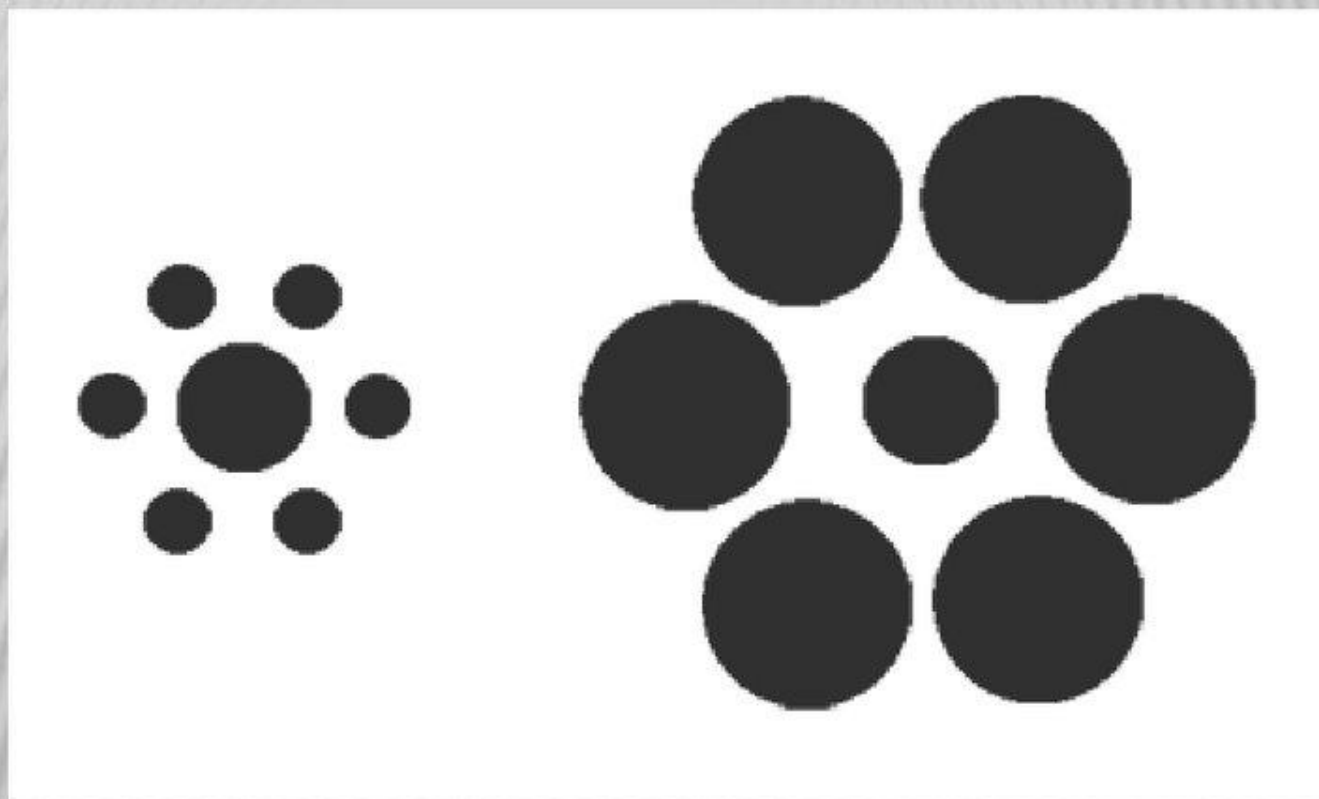
Зависимость восприятия от общего содержания нашей психической жизни, особенностей личности человека, называется **апперцепцией** (Г. Лейбниц).

Явление ошибочного (ложного) или искаженного восприятия называется ***иллюзией восприятия.***



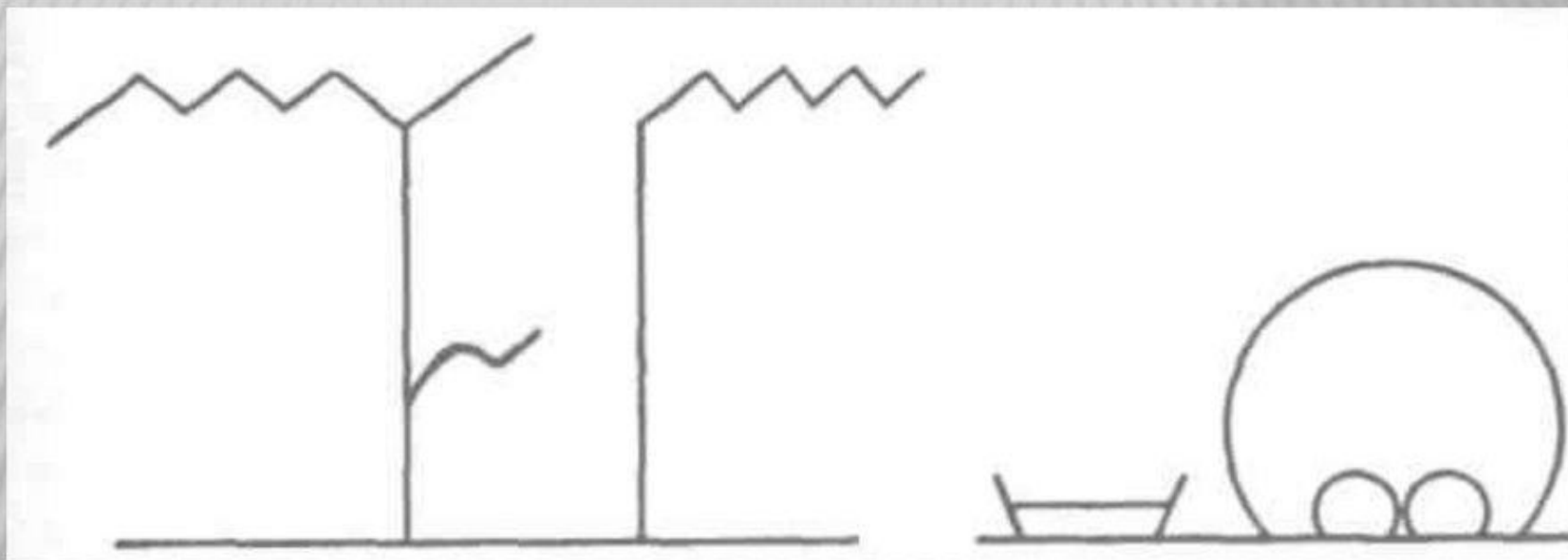
Иллюзии наблюдаются в любых видах восприятия (зрительного, слухового и др.). Природа иллюзий определяется не только субъективными причинами, такими как установка, направленность, эмоциональное отношение и т. п., но и физическими факторами и явлениями: освещенность, положение в пространстве и др.

Иллюзия Эббингауза



ОСНОВНЫЕ СВОЙСТВА ВОСПРИЯТИЯ

ОСМЫСЛЕННОСТЬ



Связь мышления и восприятия прежде всего выражается в том, что сознательно воспринимать предмет — это значит мысленно назвать его, т. е. отнести к определенной группе, классу, связать его с определенным словом.

ПРЕДМЕТ И ФОН В ВОСПРИЯТИИ

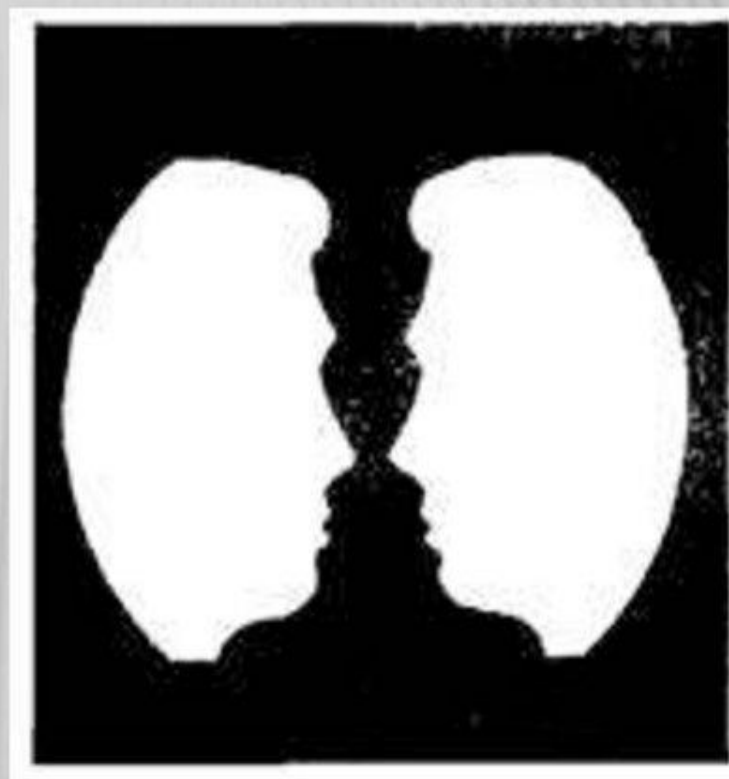


Предмет, или объект, восприятия - то, на чем сосредоточено в данный момент восприятие, «передний план».

Фон - то, что образуют все другие предметы, действующие на нас в это же время, но отступающие, по сравнению с объектом восприятия, «на задний план».

Первоначально различие между фигурой (предметом) и фоном возникло в изобразительном искусстве. В психологии данная проблема впервые стала рассматриваться как самостоятельная *датским психологом Эдгаром Рубином* (1886-1951). Фигурой принято называть замкнутую, выступающую вперед, привлекающую внимание часть феноменологического поля, а все, что окружает фигуру, представляет собой фон.

ПРЕДМЕТ И ФОН В ВОСПРИЯТИИ



Трансформация рисунка «Фигура и фон»

ВЗАИМООТНОШЕНИЕ ЦЕЛОГО И ЧАСТИ В ВОСПРИЯТИИ



Роль части в восприятии целого. В рисунках, где сохранены опознавательные признаки, объект легко узнается

ВЗАИМООТНОШЕНИЕ ЦЕЛОГО И ЧАСТИ В ВОСПРИЯТИИ



«Портрет молодой женщины»

ВЗАИМООТНОШЕНИЕ ЦЕЛОГО И ЧАСТИ В ВОСПРИЯТИИ



Трансформация изображения «Портрет молодой женщины» в два рисунка «Портрет молодой женщины» (А) и «Портрет старухи» (Б), полученные путем "разделения" опознавательных признаков*

ВОСПРИЯТИЕ ПРОСТРАНСТВА

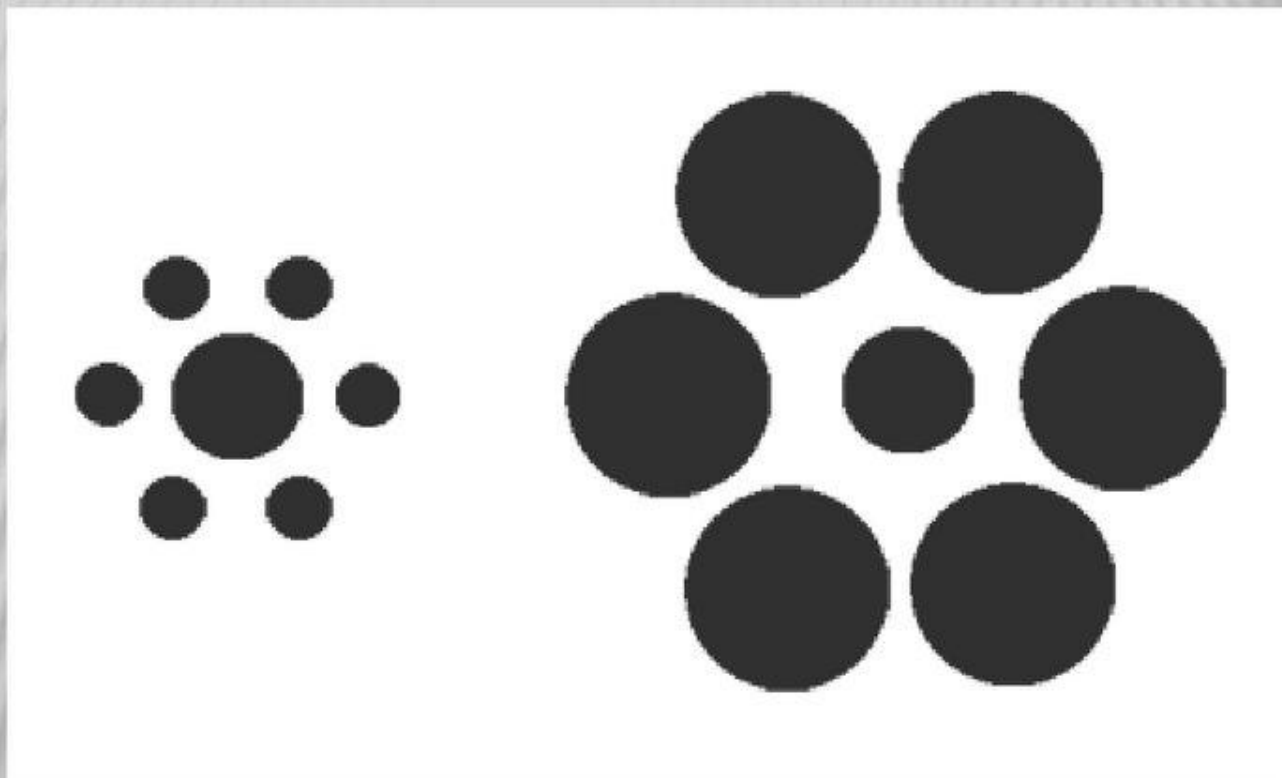
Восприятие величины



Константность величины значительно повышается, когда мы видим знакомые предметы, и значительно уменьшается при восприятии отвлеченных геометрических форм. Но константность восприятия сохраняется только в известных пределах.

ВОСПРИЯТИЕ ПРОСТРАНСТВА

Восприятие величины

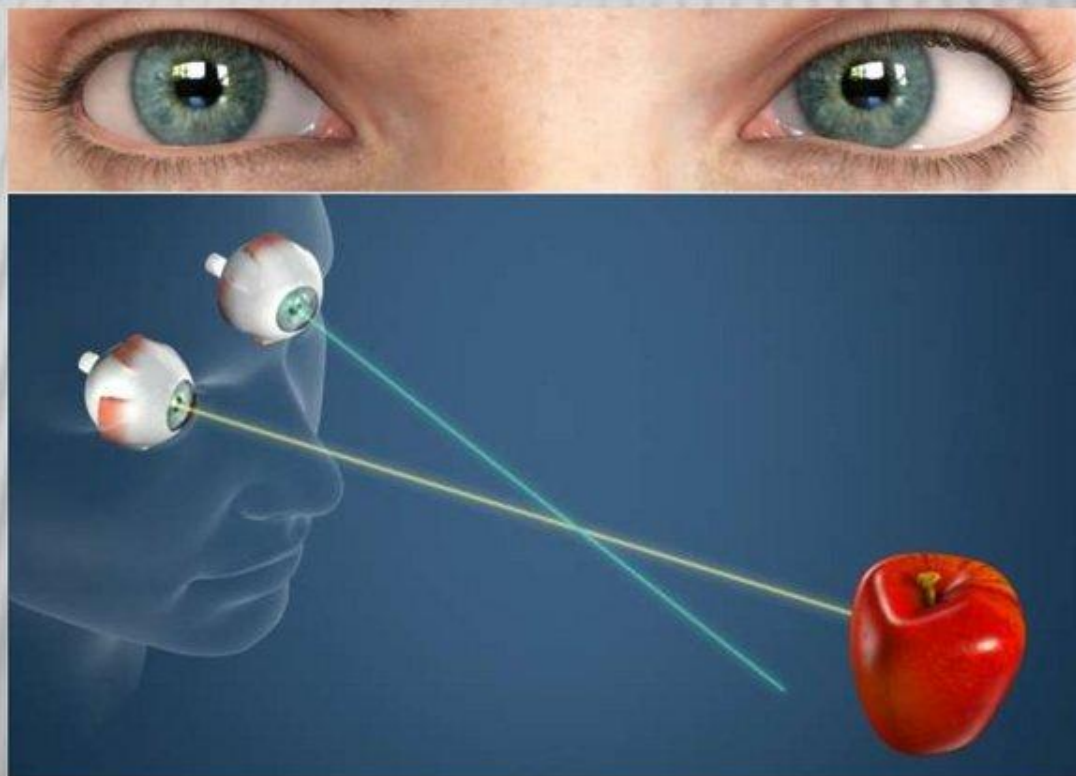


Другой особенностью восприятия предмета в пространстве является **контраст предметов**. Окружение, в котором находится воспринимаемый нами предмет, оказывает заметное влияние на его восприятие.

ВОСПРИЯТИЕ ПРОСТРАНСТВА

Восприятие формы

Очень сложен процесс восприятия *объемной формы*. Мы воспринимаем объем формы потому, что человеческие глаза обладают способностью *бинокулярного* зрения.



ВОСПРИЯТИЕ ПРОСТРАНСТВА (ОБЪЕМНОЙ ФОРМЫ) БИНОКУЛЯРНОЕ ЗРЕНИЕ



«Иллюзия железнодорожных путей»
(Марио Понцо)

В восприятии трехмерного пространства прежде всего задействованы функции специального **вестибулярного аппарата**, расположенного во внутреннем ухе.

Вторым аппаратом, обеспечивающим восприятие пространства, и прежде всего его глубины, является **аппарат бинокулярного зрения**.

Восприятие глубины главным образом связано с восприятием удаленности предметов и расположением их относительно друг друга.

Бинокулярное зрение — это одно из условий восприятия удаленности предметов.

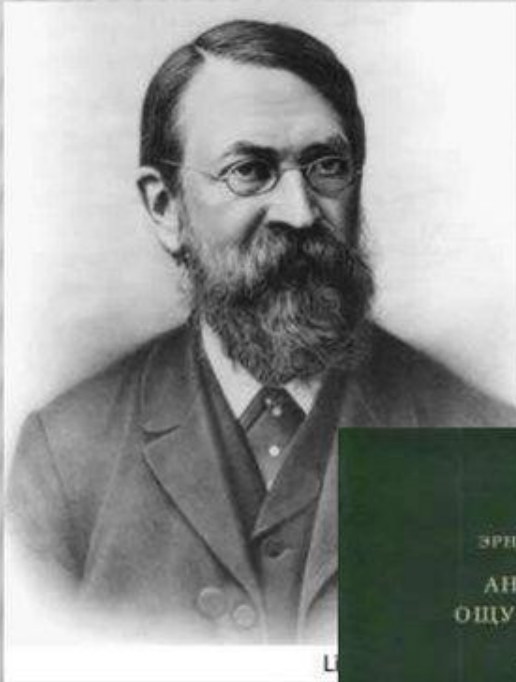
ВОСПРИЯТИЕ ПРОСТРАНСТВА (ОБЪЕМНОЙ ФОРМЫ) БИНОКУЛЯРНОЕ ЗРЕНИЕ



Стереоскопический эффект

ВОСПРИЯТИЕ ДВИЖЕНИЯ И ВРЕМЕНИ

Почему же мы воспринимаем движение материальных объектов?

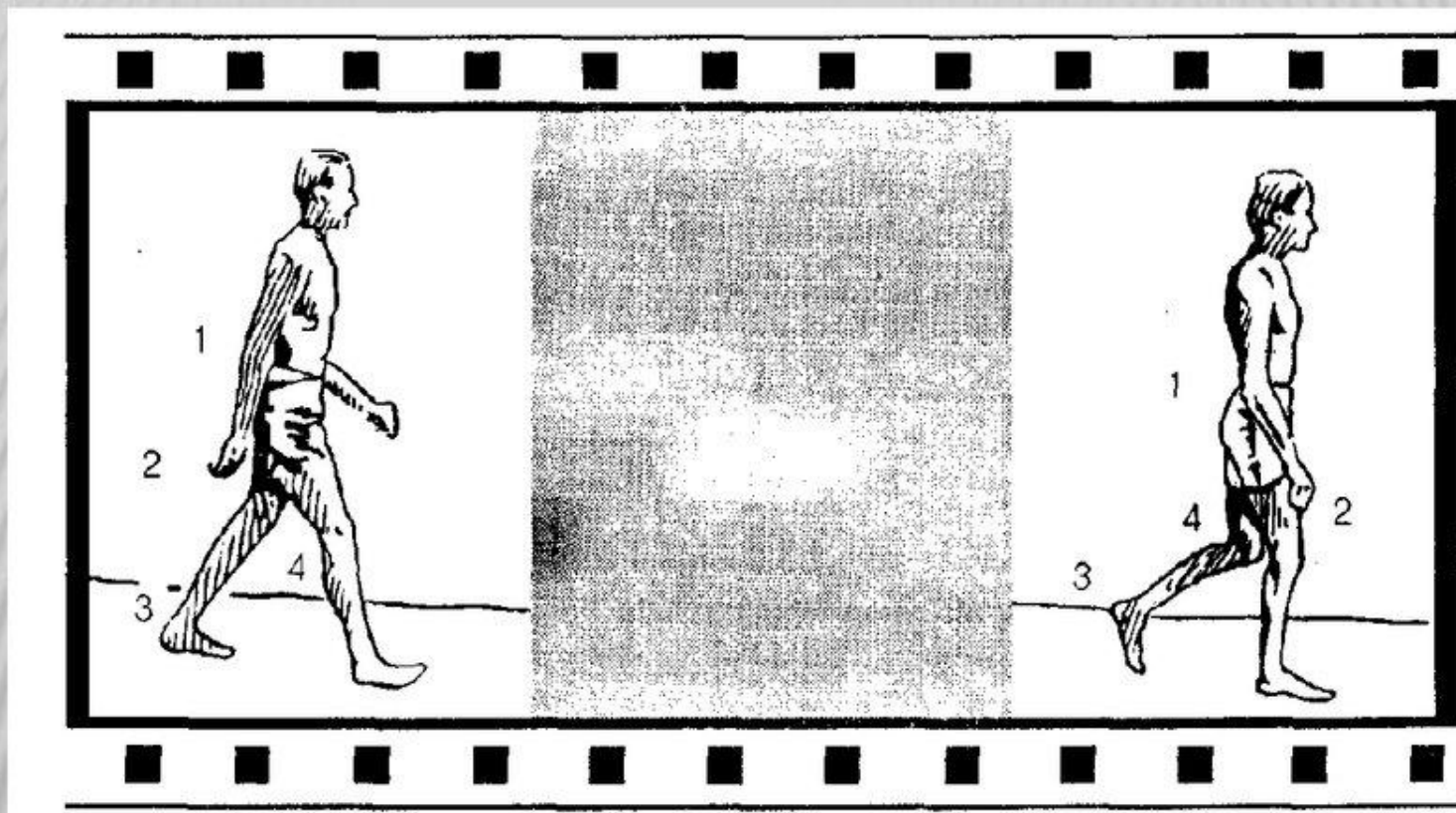


Во-первых, смещение объекта по отношению к положению нашего тела указывает нам на его передвижение в пространстве.

Во-вторых, мозг фиксирует движение глаз, следящих за предметом. Второе особенно важно для восприятия движения, но механизм обработки информации о движении глаз весьма сложен и противоречив.

Будет ли человек в состоянии воспринимать движение, если ему зафиксировать голову и обездвижить глаза?

ВОСПРИЯТИЕ ДВИЖЕНИЯ И ВРЕМЕНИ



Принцип стробоскопического эффекта - впечатление движения может возникнуть при отсутствии его в реальности, например если через небольшие временные паузы (не менее 0,06 с) чередовать на экране ряд изображений, воспроизводящих фазы движения объекта. Максимальная пауза, при которой имеет место стробоскопический эффект, равна 0,45 с, в том случае, когда пауза очень велика (например, 1 с), изображения осознаются как отдельные

ВОСПРИЯТИЕ ВРЕМЕНИ

В восприятии времени человеком необходимо выделить два аспекта:
субъективный и объективно-условный.

Субъективный аспект связан с нашей личной оценкой проходящих событий, что, в свою очередь, зависит от заполненности данного временного периода событиями, а также их эмоциональной окрашенности.

Объективно-условный аспект связан с объективным течением событий и чередой условно-договорных точек отсчета, или интервалов времени.

Если первый аспект отражает наше *ощущение времени*, то второй аспект помогает нам *ориентироваться во времени*.

ВОСПРИЯТИЕ ВРЕМЕНИ

ВОСПРИЯТИЕ ВРЕМЕНИ

**ВОСПРИЯТИЕ
ПОСЛЕДОВАТЕЛЬНОСТИ
ЯВЛЕНИЙ**

**ВОСПРИЯТИЕ
ДЛИТЕЛЬНОСТИ
ЯВЛЕНИЙ**

**ВОСПРИЯТИЕ
ТЕМПА И РИТМА**

ПРИМЕРЫ ОПТИЧЕСКИХ ИЛЛЮЗИЙ НА АСФАЛЬТЕ И ДОМАХ (СТРИТ-АРТ)



<http://fishki.net/mix/1719307-3d-risunok-na-asfalte.html>



СПАСИБО ЗА ВНИМАНИЕ!