

Альбом по теме:  
История развития жизни на  
Земле

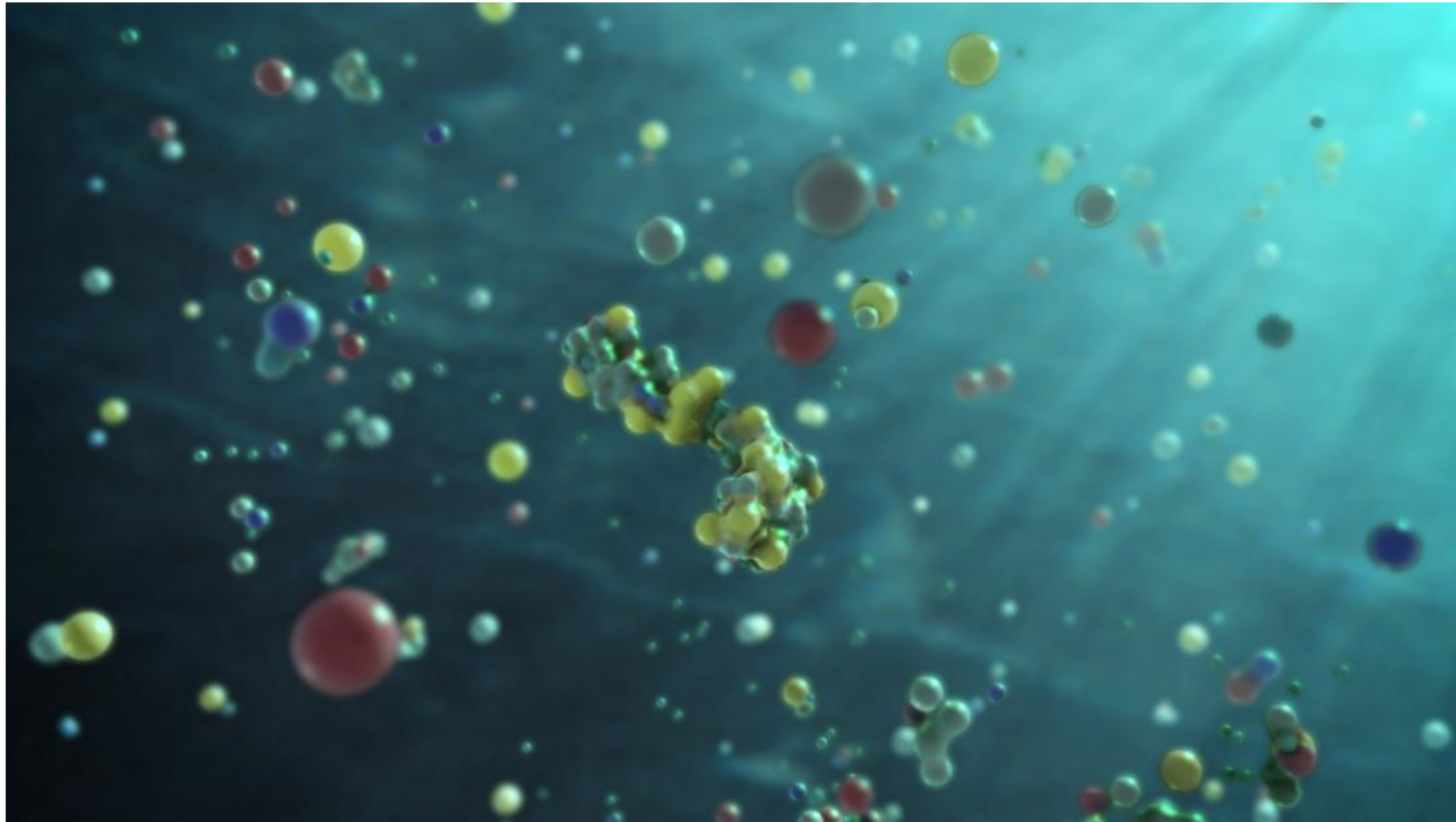
Выполнила студент 512 группы, Задорожная Яна.

Геологическую историю Земли делят обычно на два неравных по величине этапа: *криптозойский* (большой интервал времени, лишенный явных остатков скелетных живых существ), или докембрий, и *фанерозойский* (дословно – явная жизнь). В совокупности они составляют около 3570 млн. лет.



Теория зарождения жизни на Земле. **Первичный бульон.**

Термин, введённый советским биологом Александром Ивановичем Опариным. В 1924 возникла теория о возникновении жизни на Земле через превращение, в ходе постепенной химической эволюции молекул, содержащих углерод, в первичный бульон.



**Панспермия** - гипотеза о возможности переноса живых организмов или их зародышей через космическое пространство.



**Архейская эра** – это первая ступень в развитии жизни на земле, захватывающая временной интервал в 1,5 млрд лет



**Протерозойская эра** — Протерозойский эон — самый длительный в истории Земли. Протерозой делится на 3 эры: **палеопротерозой**; **мезопротерозой**; **неопротерозой**.



**Палеозойская эра** продолжалась приблизительно 289 млн лет. Начало палеозойской эры ознаменовывается Кембрийским взрывом. В этот относительно быстрый период эволюции и развития видов появилось множество новых и более сложных организмов.



**Мезозойская эра** — это эра средней жизни. В мезозойскую эру постепенно формируются современные очертания материков и океанов, современная морская фауна и флора.

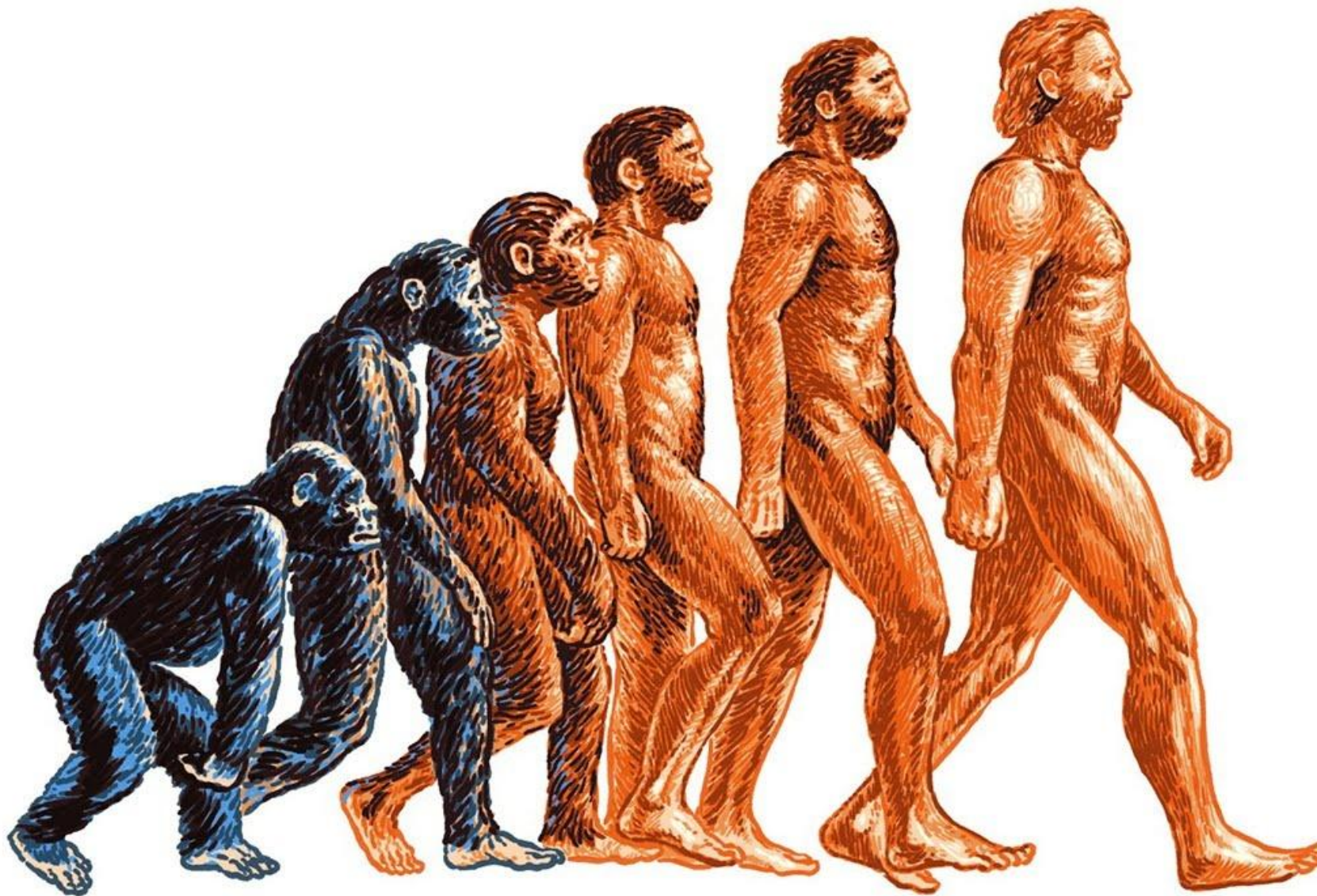




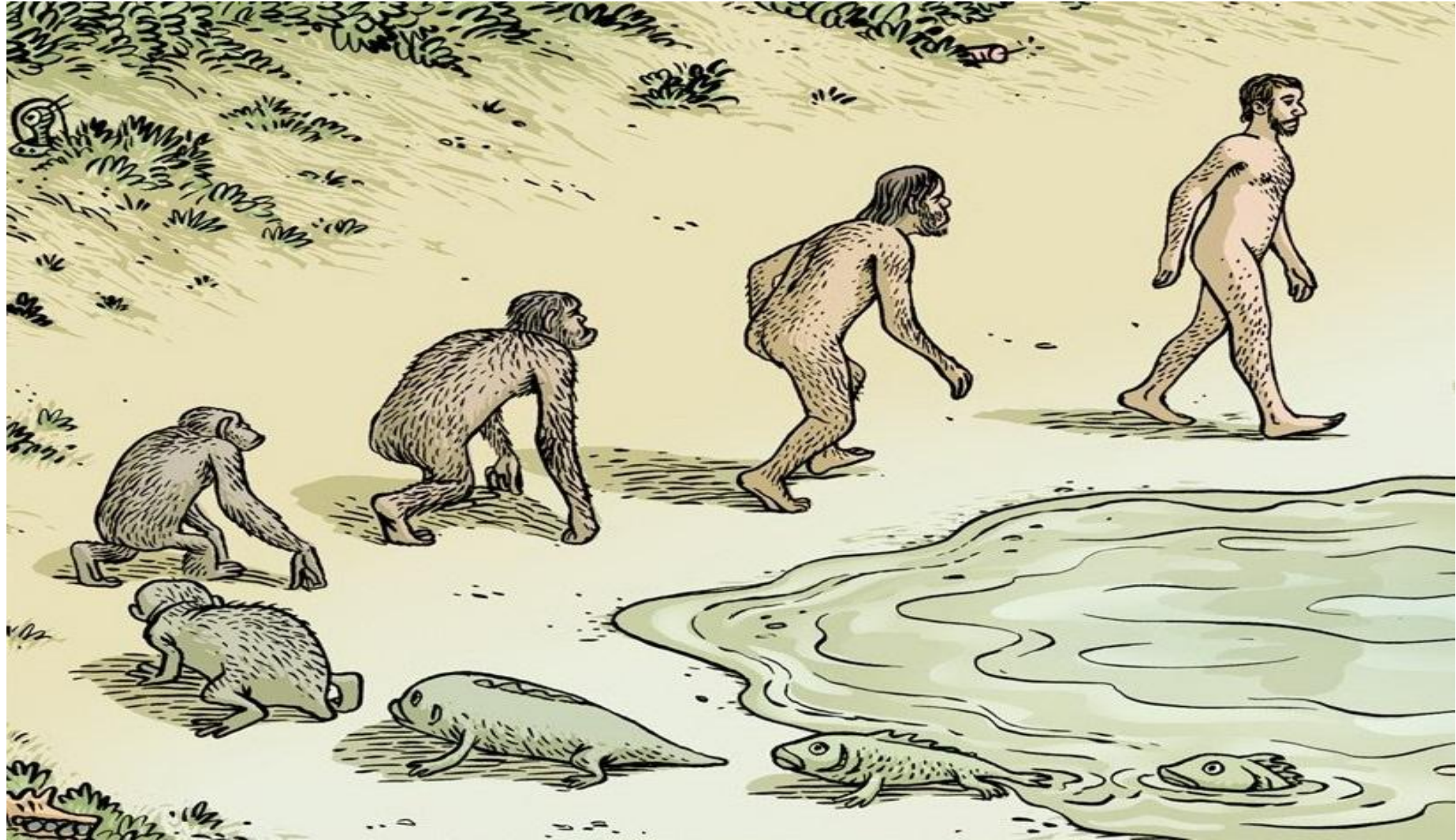
**Кайнозойская эра** началась более 60 миллионов лет назад и разделяется на два периода: более ранний — третичный и позднейший — четвертичный, в котором мы с вами и живём.



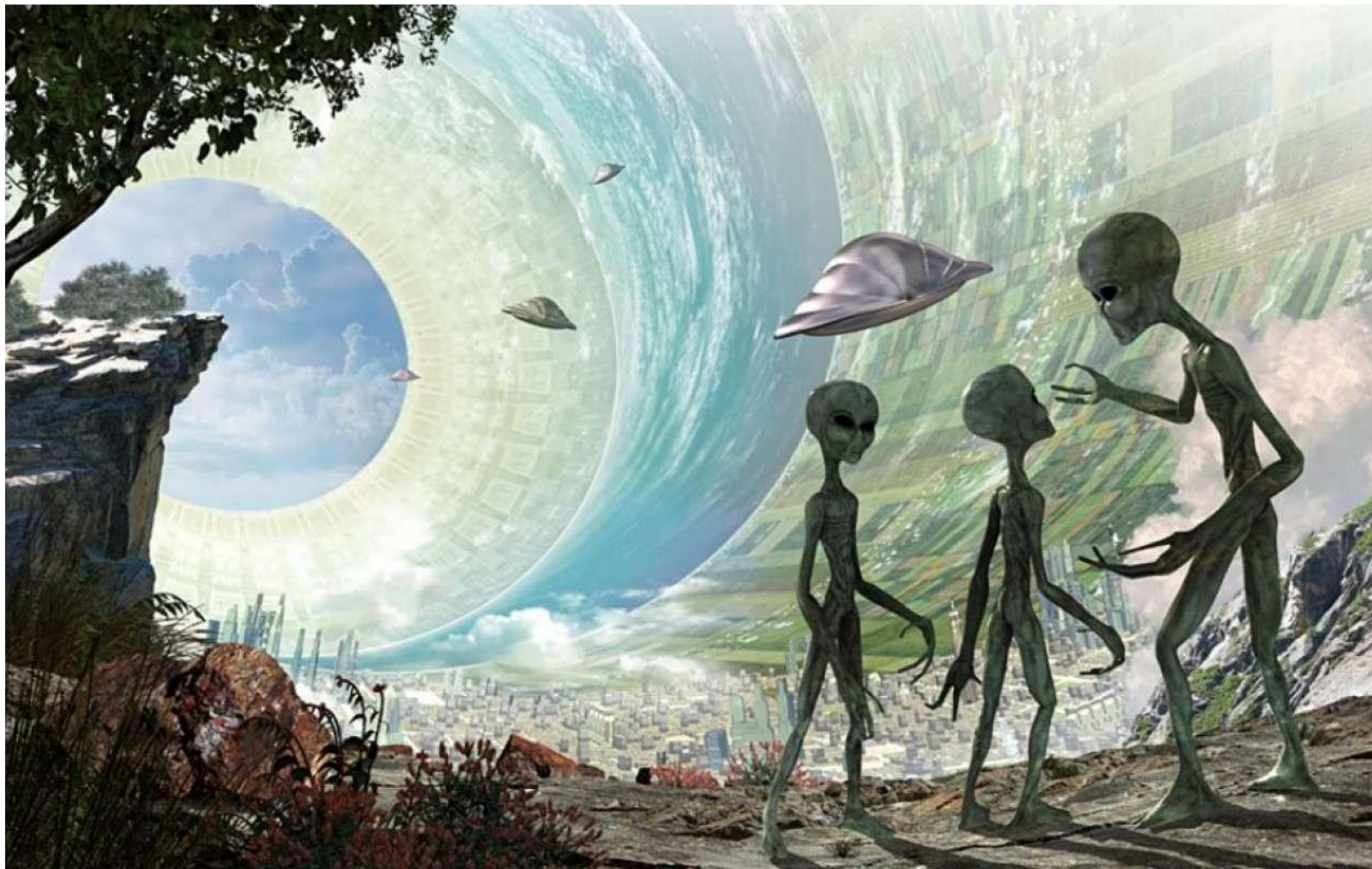
Современные эволюционные  
теории развития человека.



## Акватическая теория.



Космическая теория  
происхождения человека.



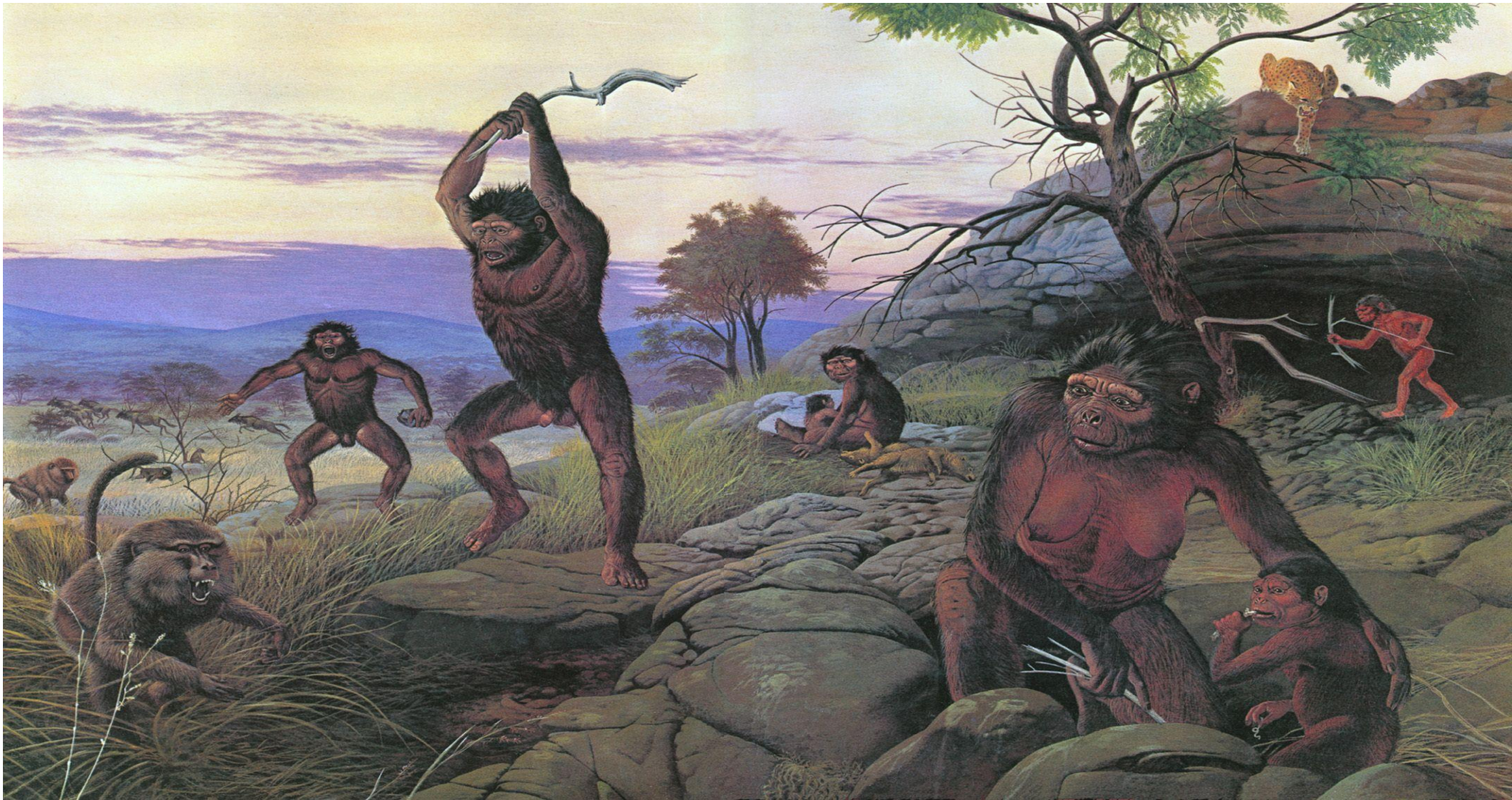
## Религиозная теория происхождения человека



**Дриопитек** — Род вымерших человекообразных обезьян, известный по ряду останков, найденных в Восточной Африке и Евразии. Жили во времена миоцена, примерно 12-9 миллионов лет назад.



**Австралопитек** - Род ископаемых высших приматов, обладавший признаками прямохождения и антропоидными чертами в строении черепа, чей хронологический период определяется от 4,2 до 1,8 млн лет назад.

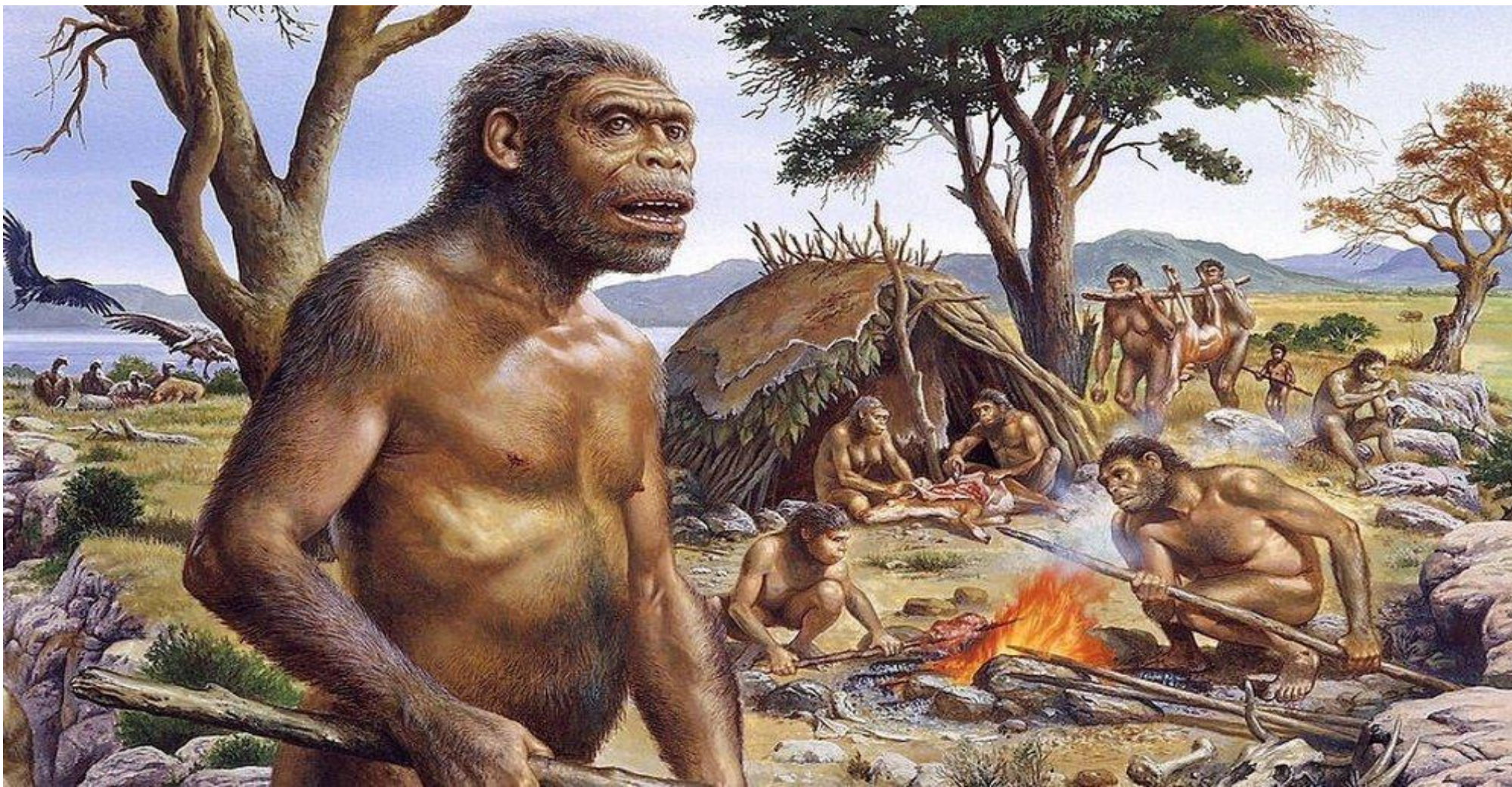


**Человек умелый** - способный к прямохождению, обладающий рукой, которая могла выполнять ряд трудовых операций, в том числе изготовление простейших орудий из кварца.





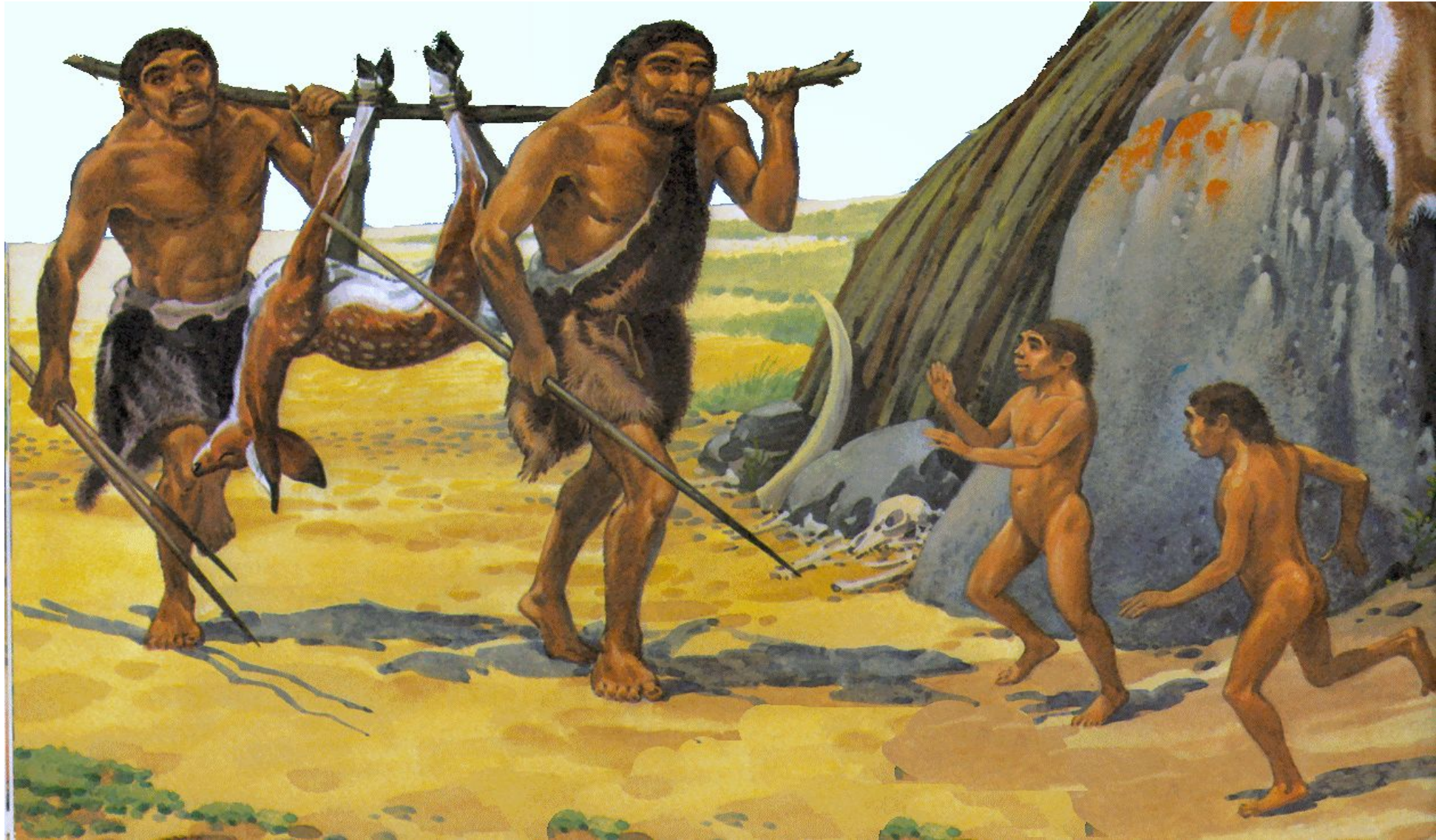
**Человек прямоходящий** - Ископаемый вид людей, который рассматривают как непосредственного предка современных людей. Произошёл в ходе эволюции от *Homo habilis*, датируется примерно от 1,5 до 0,3 млн. лет назад.



**Неандерталец** - вымерший вид рода человек (или по другой классификации - подвид человека разумного), жил на территории Европы и Средней Азии в ледниковый период.



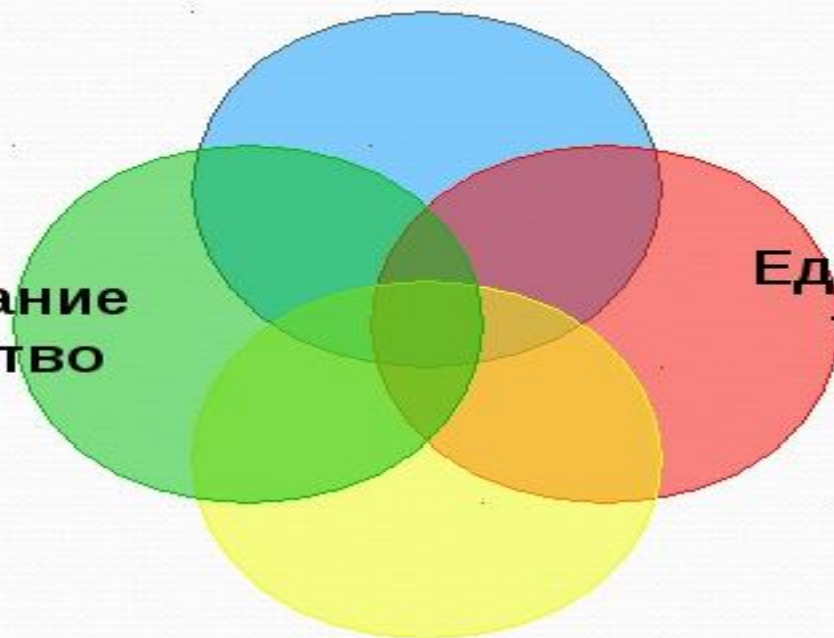
**Человек разумный** - семейства гоминид в отряде приматов. В конце верхнего палеолита, около 40 тысяч лет назад, его ареал уже охватывает практически всю Землю



# Доказательства единства происхождения рас

46 хромосом

Свободное скрещивание  
Плодовитое потомство



Единый план строения  
тела и внутренних  
органов

4 группы крови,  
Биохимические процессы  
в организме