

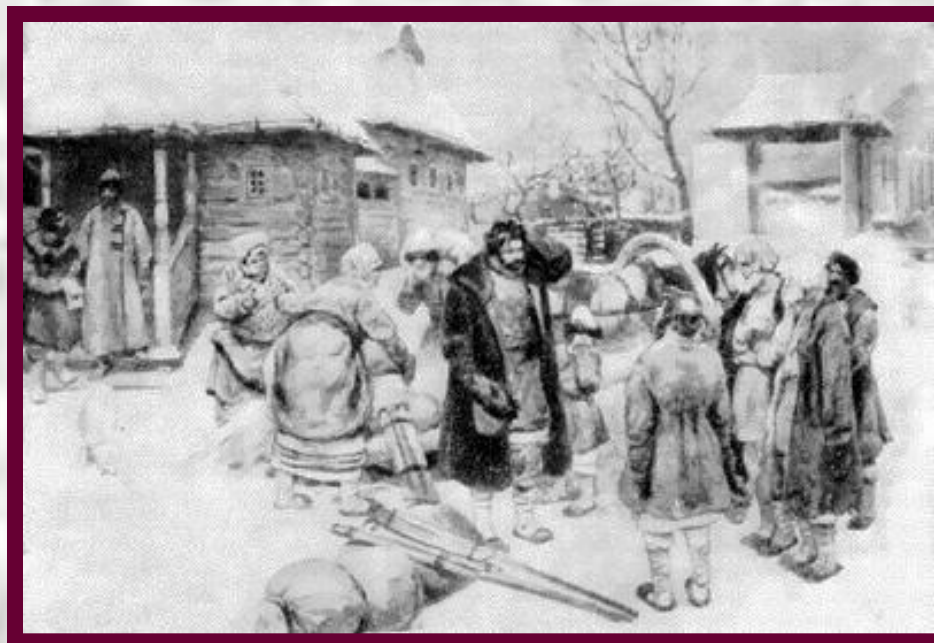


# ***Россия в XVII веке***

# Развитие торговли

Новым явлением в экономике стала специализация районов. Поволжье поставляло хлеб, кожу, сало. На Западе производили лен и коноплю. В Сибири - меха, в районах Верхнего Поволжья - холсты.

Специализация районов способствовала развитию торговли. Ей занимались не только купцы, но и монастыри, дворяне, бояре. Крупным торговцем выступал царский двор. Продукция дворцовых угодий активно продавалась на ярмарках.

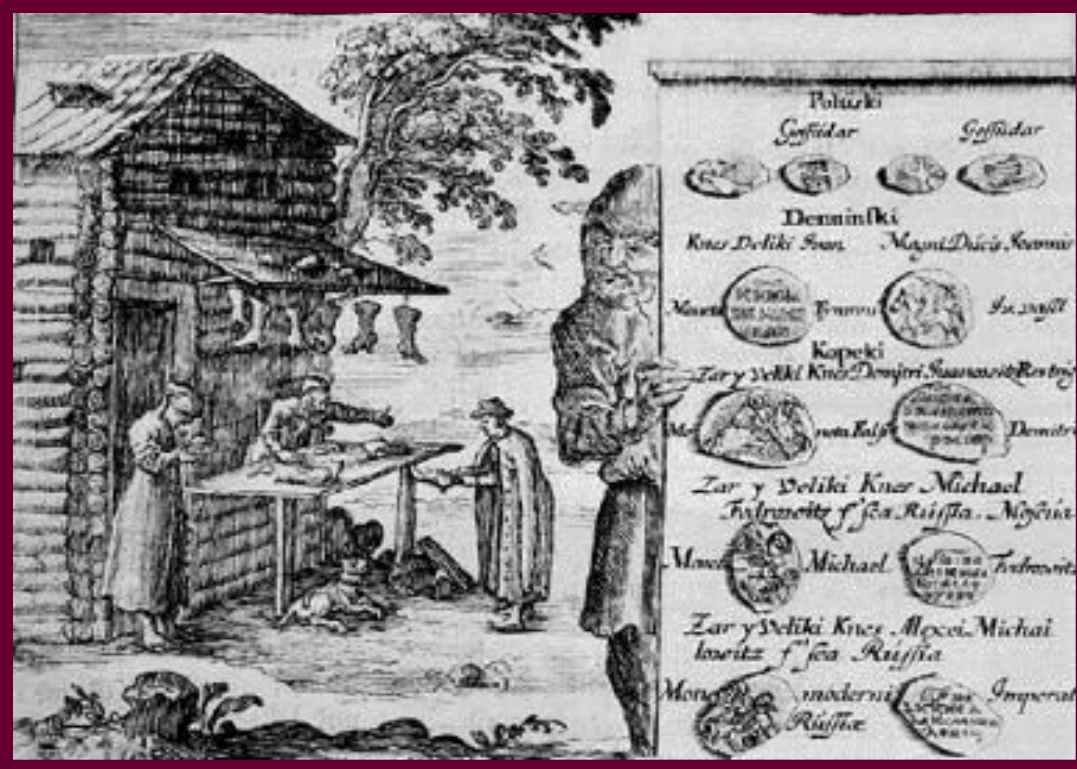


К. Лебедев «Своз крестьян»

Главной особенностью развития торговли стало начало **формирования всероссийского рынка** (усиление хозяйственных связей и обмена товарами между районами страны на основе их специализации).

В стране появляются рынки, торжки, ярмарки - **Архангельская Ирбитская, Макарьевская**. Здесь торговля шла крупными оптовыми партиями. Например в Черноземье и в Поволжье возникли центры продажи зерна.

# Развитие торговли



Лавка сапожника и московские деньги. Гравюра 17 в.

# Развитие ремесла

Развитие ремесла долгие годы **тормозилось натуральным хозяйством.**

Ремесленник работал в основном на заказ.

В 17 в. появилось **мелкотоварное производство.** Мастерские укрупнялись, в них появлялись ученики, помощники и подмастерья.

Многие районы начали специализироваться на выпуске какой-либо одной продукции.

В то же время сохранялась практика производства товаров на заказ.

Центром ремесла был район вокруг Москвы.

Здесь начал использоваться наемный труд.

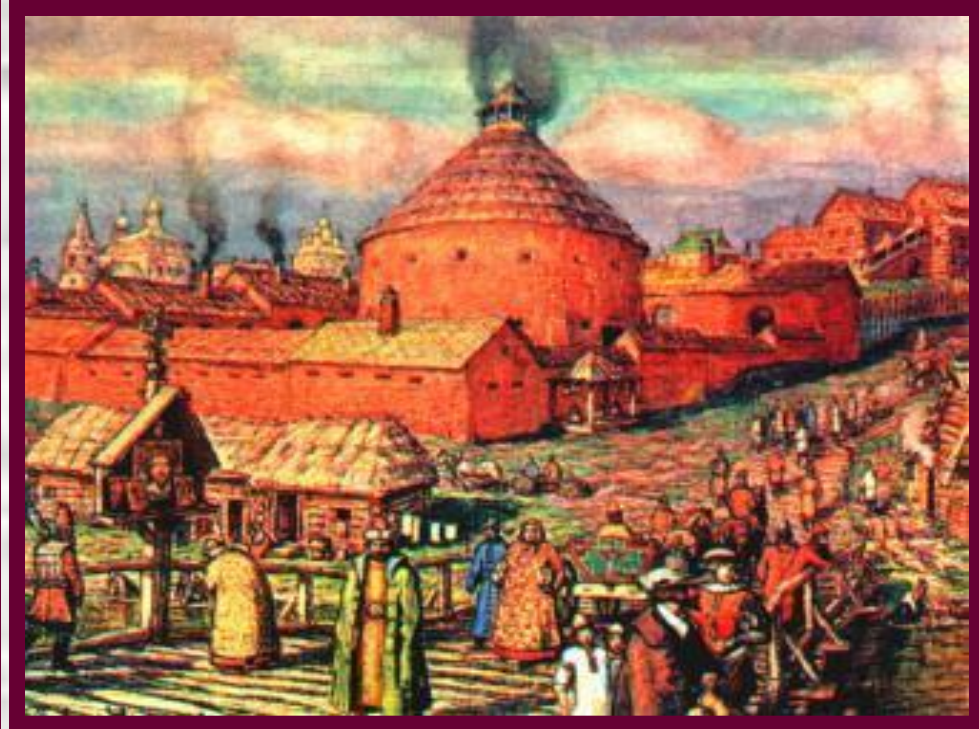


Ремесленные изделия  
мастеров 17 в.

# Появление мануфактур

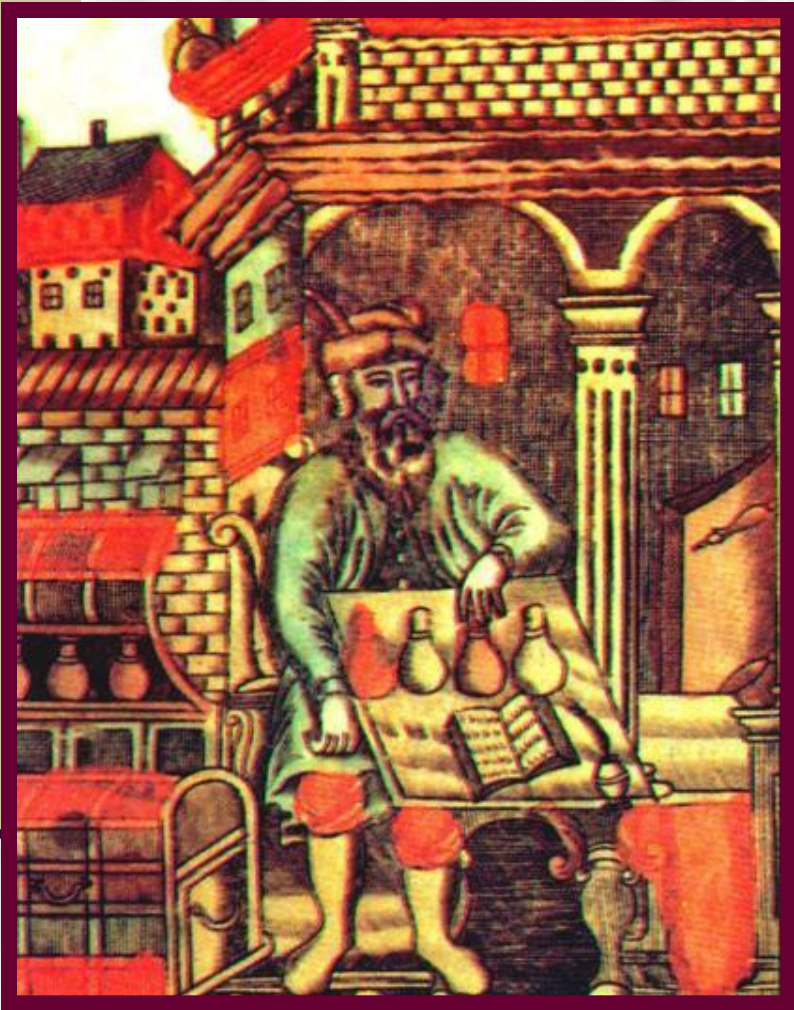
С 30-х гг.17 в. в стране возникают мануфактуры, основанные на разделении труда с использованием ручной техники. Первые мануфактуры были связаны с государством и производили оружие (Пушечный двор, Оружейная палата). Мануфактурами были Хамовный и Бархатный дворы, Тульские и Каширские металлоплавильные заводы.

Первые промышленники формировались из купеческих фамилий - Шорины, Строгановы, Демидовы, Филатьевы, Светешниковы и др.



А.М.Васнецов.  
Московский Пушечный  
двор в 17 веке.

# Внешняя торговля



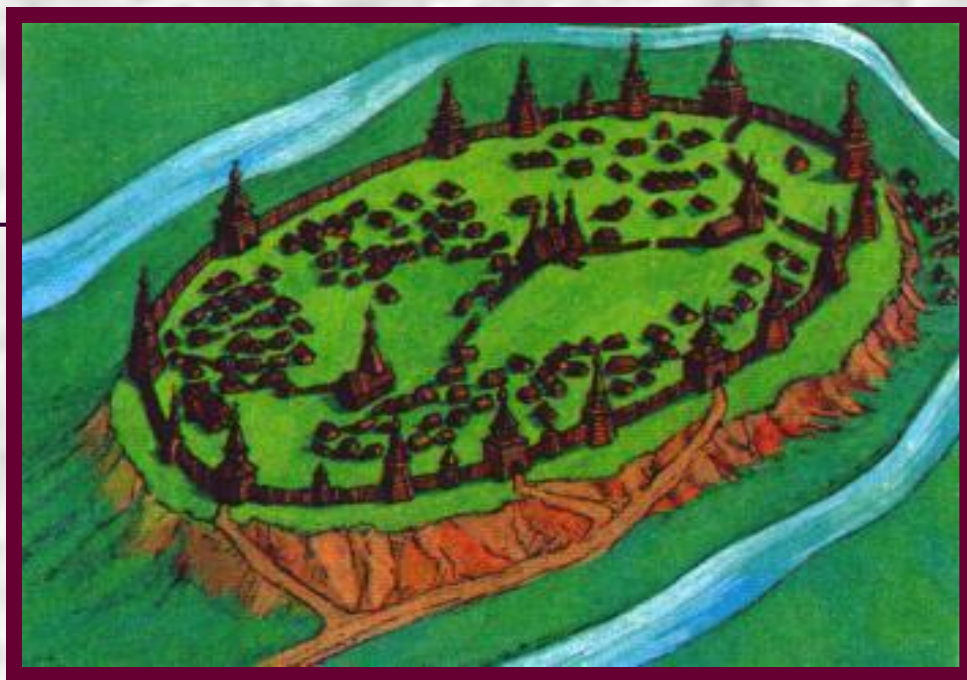
Купец, считающий деньги  
Миниатюра 17 в.

Внешняя торговля шла через Архангельск и Астрахань. В середине 17 в., защищая интересы русских купцов, правительство выслало из страны английских торговцев. В 1653 г. был принят **Таможенный устав**, ликвидировавший мелкие таможенные пошлины внутри страны.

**Новоторговый устав 1667 г.** разрешал иностранцам торговать лишь в пограничных городах и устанавливал на их товары высокие пошлины. Это тормозило развитие экономики в целом, т.к Россия отставала в промышленном производстве.

# Рост городов

Развитие торговли, ремесел, промышленности привело к росту городов. Новые города возникали в качестве укрепленных центров на границах или на вновь присоединенных территориях. В середине 17 века создается Белгородская защитная черта, а чуть позднее Симбирская и Заволжская. В Сибири возводятся крепости и острожки.



## Макет Свияжска Реконструкция

К концу 17 века в России насчитывается 250 городов (не считая Сибирь и Украину)

# ЭКОНОМИЧЕСКОЕ РАЗВИТИЕ В РОССИИ В XVII в.

Схема 27





# Социально – экономическое развитие

## Отрасли экономики

<i>Сельское хозяйство (основное)</i>	<i>Ремесло</i>	<i>Торговля</i>
<ul style="list-style-type: none"><li>✦ трехпольная система земледелия</li><li>✦ освоение земель юга России, Поволжья, Сибири (экстенсивный путь развития земледелия)</li><li>✦ рост товарного производства сельхозпродукции</li></ul>	<ul style="list-style-type: none"><li>✦ превращение ремесла в мелкотоварное производство</li><li>✦ товарная специализация отдельных районов</li><li>✦ появление мануфактур (до 30 в XVII в.)</li></ul>	<ul style="list-style-type: none"><li>✦ появление торгового капитала</li><li>✦ развитие купечества</li><li>✦ формирование российского внутреннего рынка</li></ul>

## Особенности русской мануфактуры

1. В отличие от европейской основывалась не на вольнонаемном труде, а на крепостном (приписка и покупка крепостных крестьян).

2. Чаще всего мануфактуры основывались государством и выполняли его заказ.

3. Слабая заинтересованность мануфактуристов в совершенствовании техники из-за дешевизны рабочей силы.

Тормозило  
рост  
производства

**Перечислите новые черты и явления,  
которые появились в экономике России в 17 веке?**

---

Россия оставалась феодальной страной,  
но появились зачатки промышленного развития.  
Усилился обмен между областями,  
Началось складывание всероссийского рынка

## Основные категории населения

I

**“Служилые люди”**

**“Думные чины”**

бояре, окольниковы,  
думные дворяне,  
заседавшие в  
Боярской думе

**“Чины Московские”**

стольники, стряпчие,  
дворяне московские,  
“жильцы” (*постоянно  
живущие в Москве  
при государе*)

**“Чины городовые”**

местное дворянство  
(*дворяне, дети  
боярские*)

**“Служилые люди  
по прибору”**

стрельцы, пушкари,  
городовые, казаки,  
казенные мастера

**“Служилые люди”** находились на государственной службе, за которую получали земельные, денежные и хлебные “оклады”.

II

**“Тяглые люди”** – категория населения страны, обязанная выполнять натуральные повинности и платить налоги государству.



**1649** – Окончательное закрепощение крестьян (по Соборному Уложению)

### III

**Холопы** – категория людей, которые несли обязанности только перед своим господином

# Правление Михаила Романова



## Основные направления политики

**Курс на примирение в стране, разоренной в Смутное время**

**Преодоление хозяйственного разорения, восстановление государственности, упорядочение системы управления**

**Внешняя политика:  
Смоленская война  
1632-1634 гг.**

**Опора в управлении страной на Боярскую думу и Земские соборы**



После долгих споров в феврале 1613 г. выборные люди согласились на кандидатуре 16-летнего **Михаила Романова**, сына томившегося в польском плену митрополита Филарета.

1 Михаил Федорович (1596, 1613-1645)



1 Филарет (1554, 1619 - 1633)





# Смоленская война (1632-1634)



**М.Б. Шеин**

- Русская армия (во главе М.Б. Шеин) осадила Смоленск – 8 месяцев.
- Польские войска Владислава окружили армию Шеина.
- 1633 г. – капитуляция войск Шеина.
- В Москве Шеин был казнен.

# МИХАИЛ ФЁДОРОВИЧ РОМАНОВ



Годы жизни: 1596-1645

Основные направления деятельности:

- а)** преодоление тяжелых последствий Смуты;
- б)** восстановление системы управления в центре и на местах (воеводы); восстановление финансовой системы и сбора налогов;
- в)** реорганизация армии (1631—1634 г.);
- г)** развитие мануфактурного производства и подъем внутренней торговли; восстановление торговых связей с Западом;
- д)** восстановление роли церкви;
- е)** основание Немецкой слободы (поселение иностранных инженеров и военных специалистов);
- ж)** присоединение к России нижнего Урала, Прибайкалья, Якутии, Чукотки, выход к Тихому океану;
- з)** прекращение войны со Швецией и Польшей (1617 г. – Столбовский мир, 1618 г. – Деулинское перемирие); война с Речью Посполитой (1632-1634 гг.);

Основные итоги деятельности:

- а)** восстановление порядка и расширение территории страны;
- б)** Поляновский мир с Речью Посполитой 1634 г. (польский король отказывается от претензий на русскую корону);
- в)** относительный покой на западных и южных границах;

## Во внешней политике

Завершение борьбы с Польшей и Швецией

- 1617 г. – Столбовский мир со Швецией. Россия возвращала Новгородскую землю и теряла Балтийское побережье
- 1618 г. – Деулинское перемирие с Польшей. Россия теряла Смоленские и Новгород-Северские земли

Возвращение утраченных во время смутного времени территорий

Отражение набегов крымского хана

Установление дипломатических отношений с соседними государствами

## Во внутренней политике

Восстановление разрушенной экономики

Восстановление центральной власти во всех регионах

Борьба с разбойничьими отрядами

- литовцев
- поляков
- казаков Заруцкого

Совершенствование государственного управления

Принятие мер к укреплению самодержавия

Усмирение страны и восстановление российской государственности

# Царствование Алексея Михайловича.



- Алексей Михайлович Романов (Тишайший)
- 19 марта 1629 — 26 января 1676 — второй русский царь
- 14 июля 1645 — 26 января 1676 годы правления,
- сын Михаила Фёдоровича.
- При Алексее Михайловиче окрепла центральная власть, сложилась самодержавная монархия.

# Правление царя Алексея Михайловича Романова (1645 – 1676)

## Основные направления политики

Ограничение власти Боярской Думы – создание **Приказа тайных дел**

**Соборное уложение 1649** года. Государственное закрепощение крестьян

Реформы патриарха **Никона**. Церковный раскол

Вхождение **Украины** в состав России (1654)

Социальные потрясения

Городские восстания  
✓ «Соляной бунт» 1648  
✓ Восстание в Пскове и Новгороде 1650  
✓ «Медный бунт» 1662

Восстание под предводительством С.Разина

# ВНЕШНЯЯ ПОЛИТИКА

## Основные направл

### Восточное

Освоение Сибири  
Основание поселений и крепостей  
Установление дипломатических  
и торговых отношений с Монголией  
и Китаем

### Южное

Борьба с Крымом и Турцией  
Строительство новых засечных ч  
Освоение южных земель  
(«Дикого поля»)

### Западное

Борьба с Польшей за возвращение  
утерянных земель  
Русско-польская война 1654–1667 гг.  
Подписание Андрусовского  
перемирия, в соответствии  
с которым Россия получала  
Смоленскую и Черниговско-  
Северскую земли,  
Левобережную Украину и Киев

### Северо-Западное

Стремление России выйти  
к Балтийскому морю  
Попытка вернуть утраченные зе  
Русско-шведская война 1656–1661  
Заключение Кардисского мирног  
договора. Война закончилась  
безрезультатно для России

# 4. Русско-польская война 1654-1667

Главная причина:

присоединение Украины к России.

Ход войны.

В 1654 г. русские войска овладели Смоленском и еще 33 городам

Восточной Белоруссии.

Неудачами Польши

воспользовались **шведы**, которые захватили ряд польских городов и создали угрозу западным границам России.

Россия начала **войну со Швецией (1656-1658)**, а с Польшей заключила



## 2. Русско-польская война 1654-1667 гг.

Изнурительная война, истощившая обе стороны, закончилась в 1667 г. перемирием, заключенным в **Андрусове**

По его условиям **Россия возвращала себе Смоленскую и Северскую земли**, за ней же закреплялась **Левобережная Украина**, а на Правобережье - **Киев** и некоторые другие небольшие анклавы на берегу Днепра. **Запорожье ставилось под власть обоих государств**. **Польша и Россия обязались давать совместный отпор нападениям крымцев и турок**

**Положение вновь осложнилось в начале 70-х гг. Турция заявила свои претензии на Украину, и Польша в 1672 г. уступила часть Украины Османской империи**





# Итоги Русско-польской войны 1654 - 1667 гг.



# Церковный раскол

1653-1655 гг. – церковная реформа патриарха Никона:

1. Крещение тремя пальцами
2. Поясные поклоны вместо земных
3. Исправление по греческим образцам икон и церковных книг (старые уничтожить).
4. Единогласие во время церковной службы.
5. «Аллилуйя» во время богослужения произносить трижды, а не дважды.
6. Крестные ходы против солнца, а не навстречу.



1654 год – церковный собор одобрил реформу, но предложил провести действующие обряды в соответствии не только с греческой, но и с русской традицией.

# 1. Причины раскола

- образование единого российского государства, претензии на роль «Третьего Рима» – центра православия
- Установление церковных связей с южнославянскими народами после воссоединения Украины с Россией
- Множество ошибок и искажений в церковной литературе в связи с рукописным характером книг
- Необходимость унификации церковных обрядов и богослужебных книг
- Достижение религиозного единства

# Усиление разногласий между церковной и светской властью



**Патриарх Никон.**

Никон выступил с идеей первенства церковной власти и предложил поделить ее по примеру Михаила Федоровича и Филарета.

Царь перестал посещать патриарший Успенский Собор. Обиженный патриарх отказал царю в благословении и, заявив о сложении патриарших полномочий, удалился в Новоиерусалимский монастырь.

# Церковный раскол



Сравнительная таблица «Церковный раскол»

Никон	Аввакум
Троеперстие	Двоперстие
Четырёхконечный крест	Восьмиконечный крест
Иисус	Исус
Исправление книг по греческому образцу	Исправление книг по древнерусскому образцу
Богослужebные обряды по греческим правилам (против солнца)	Богослужebные обряды по древнерусским правилам (по солнцу)
Поясной поклон	Треклонение

# Соловецкое восстание (1668—1676)

- "Соловецкое восстание" или "Соловецкое сидение" - 8 летнее восстание соловецких монахов против церковной реформы.
- Участники - монахи, не принявшие церковной реформы патриарха Никона, крестьяне, посадские люди, беглые стрельцы и солдаты, а так же сподвижники Степана Разина.
- Карательная армия, посланная царем и насчитывавшая более тысячи человек, овладела монастырем в результате измены одного из защитников монастыря.

# Соловецкое восстание 1668 – 1676 гг.



- Раскольники активно сопротивлялись реформам Никона и это часто перерастало в сопротивление царской власти, поддерживавшей эти реформы. Раскольники бежали в глухие места и основывали там скиты, раскольники часто практиковали коллективное самосожжение, из-за нежелания жить в «антихристовом» мире.



Самым мощным раскольничьим восстанием было восстание монахов Соловецкого монастыря, продолжавшееся 8 лет. Монахи отказались признавать новые богослужebные книги и принимать царских наместников.

Блокада и осада монастыря продолжалась так долго из-за того, что монастырь был хорошо укрепленным сооружением. К тому же монахи располагали большими запасами продовольствия и оружия. Несколько попыток штурма были отбиты восставшими.



Царским войскам удалось проникнуть в монастырь лишь после того, как перебежчик указал тайный ход в крепость. Большинство сопротивлявшихся монахов были перебиты.

# СОЦИАЛЬНЫЕ ПОТЯСАЕНИЯ В РОССИИ В XVII в. «БУНТАШНЫЙ ВЕК»

**Б  
У  
Н  
Т  
Ы**



**СОЛЯНОЙ  
В МОСКВЕ  
1648 г.**

**ХЛЕБНЫЙ  
В НОВГОРОДЕ  
И ПСКОВЕ  
1650 г.**

**МЕДНЫЙ  
В МОСКВЕ  
1662 г.**

ВОССТАНИЯ ПРОШЛИ В **30 РУССКИХ ГОРОДАХ**:  
ВЕЛИКОМ УСТЮГЕ, ВОРОНЕЖЕ, КУРСКЕ, ВЛАДИМИРЕ,  
СИБИРСКИХ ГОРОДАХ

**1666г.** – ПОХОД ВАСИЛИЯ УСА

**1667-1671 гг.** – ВОССТАНИЕ ПОД РУКОВОДСТВОМ  
СТЕПАНА РАЗИНА.

1-й этап: **1667-1669 гг.** – ПОХОД «ЗА ЗИПУНАМИ»

2-ой этап – **1670-1671 гг.** – АНТИКРЕПОСТНИЧЕСКИЕ ВЫСТУПЛЕНИЯ

**1668-1676 гг.** – «СОЛОВЕЦКОЕ СИДЕНИЕ» МОНАХОВ СОЛОВЕЦКОГО  
МОНАТЫРЯ



## Соляной бунт



Медный бунт, Э. Лисснер, 1938)

**Соляной бунт (Московское восстание 1648 года)** – одно из наиболее крупных городских восстаний середины XVII века, произошедшее в 1648 году.

**Причины.** Восстание было реакцией низших и средних слоев населения на политику боярина Бориса Морозова, которая привела к росту коррупции, самоуправства, налогов.

С целью пополнения казны правительство заменило прямые налоги единым налогом на соль, что вызвало ее подорожание в разы. Возмущения крестьян и горожан заставили правительство отменить налог, однако прежние недоимки взыскивались властями за три последних года сразу.

**Последствия.** Царь пошёл на уступки восставшим: было отменено взыскание недоимок и созван Земский собор для принятия нового Соборного Уложения.

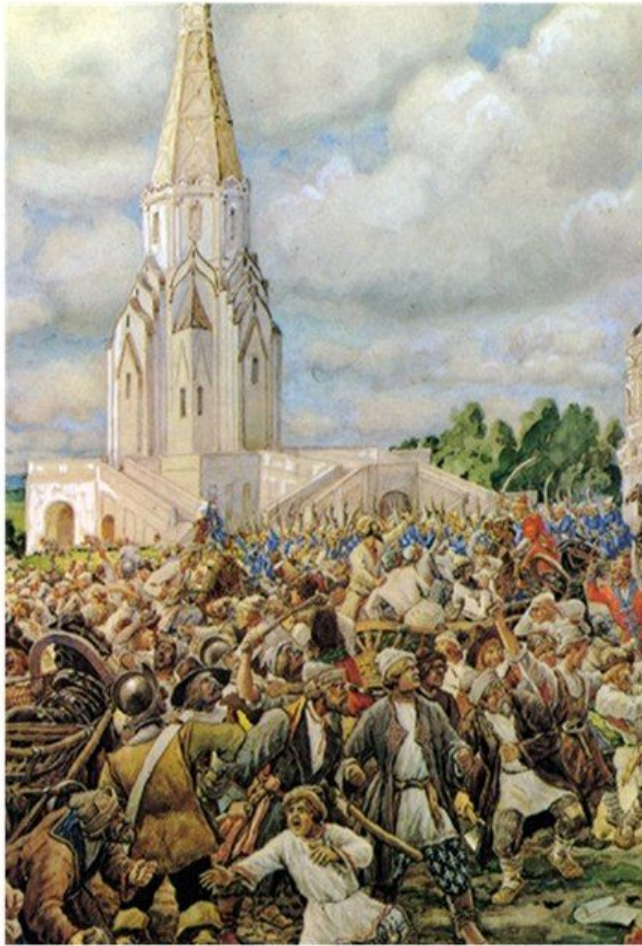
## Медный бунт

**Медный бунт** – восстание городских низов, произошедшее в Москве 25 июля (4 августа) 1662 года.

**Причины.** Восстание произошло из-за повышения налогов в годы русско-польской войны 1654–1667 годов и выпуска с 1654 года обесценивающихся по сравнению с серебряными медных монет.

Выпуск необеспеченных (номинал многократно превышает рыночную стоимость содержащегося в монете металла) медных денег привел к их значительному обесцениванию в сравнении с серебряными.

**Последствия.** Через год после бунта чеканка медных монет была прекращена. Как и Соляной бунт, Медный бунт был, в основном, выступлением бедноты против неудачной политики первых Романовых и конкретно правительства Алексея Михайловича.



Медный бунт, Э. Лиснер, 1938)

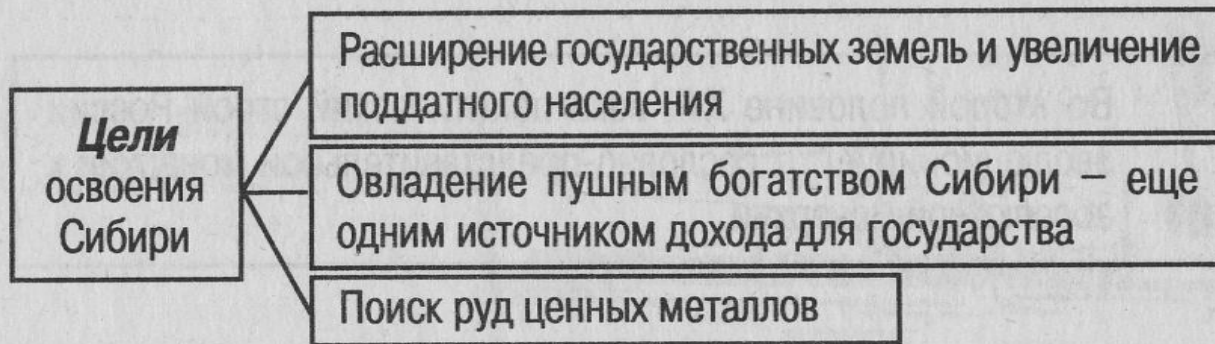
# Восстание Степана Разина (1667-1671)

## Причины

- Закрепощение крестьян и рост феодальных повинностей.
- Избыток на Дону беглых крестьян и холопов.
- Расслоение казачества («домовитые» и «голутвенные»).
- Попытки ограничения казачьей вольности.
- Церковный раскол и жестокое подавление инакомыслия.

Смотри таблицу- распечатку по всем войнам

# Освоение Сибири

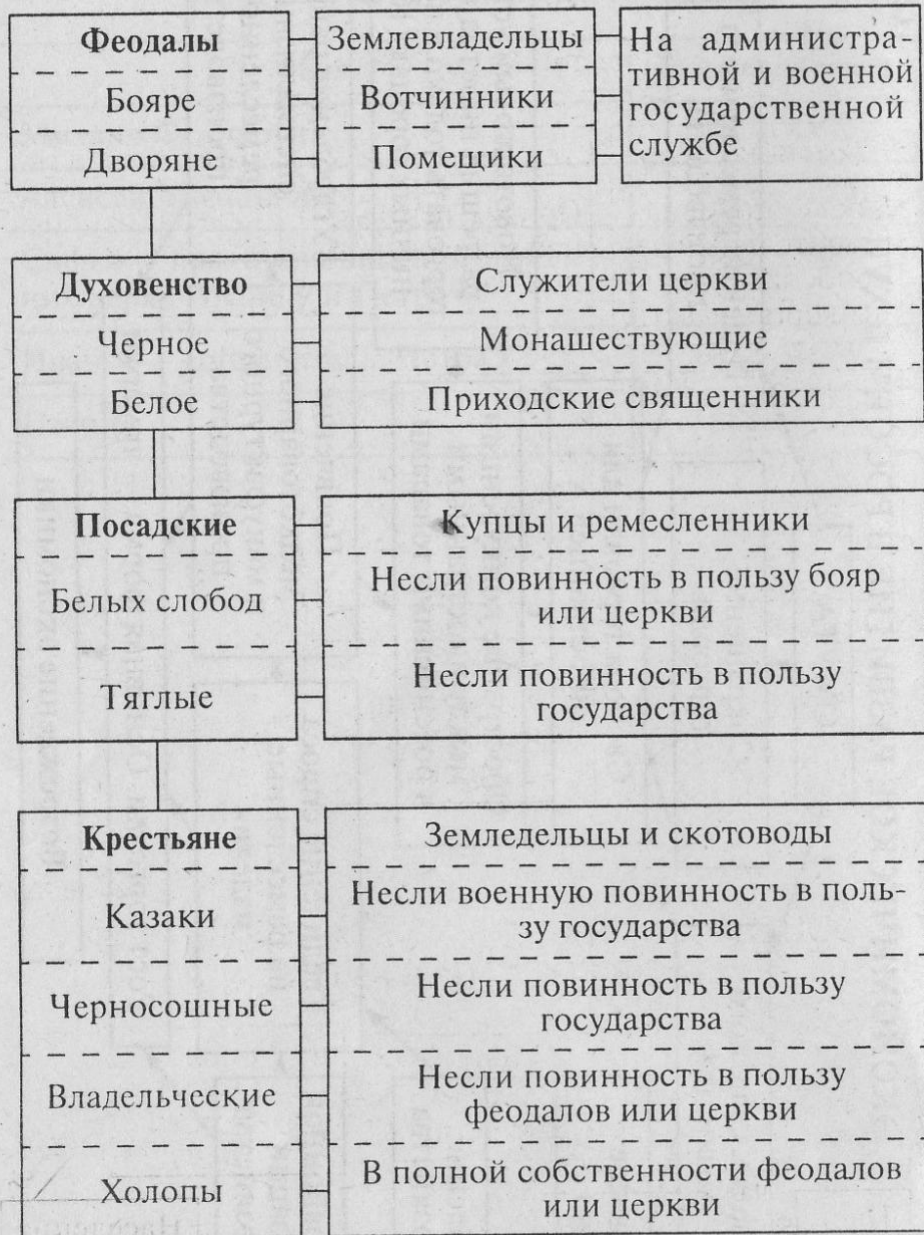


## Русские землепроходцы

Имя	Открытие
С.И.Дежнев	Пролив между Азией и Америкой (1648)
В.Д.Поярков	Составил первое подробное описание Приамурья (экспедиции 1643-1646)
Е.П.Хабаров	Дальнейшее исследование Приамурья

У народов Сибири в основном господствовали патриархально-родовые отношения. Основные занятия: охота, скотоводство, рыболовство

## СОСЛОВНАЯ СТРУКТУРА РОССИИ В XVII в.



# Освоение Сибири



# Освоение Сибири и Дальнего Востока

## Варианты колонизации:

- добровольное переселение
- переселение по указу царя
- ссылка

Легкость продвижения была обусловлена отсутствием на этой территории государственных объединений

## Основные вехи:

1632 г. – П.Бекетов основал Якутский острог

1642 г. – М.Стадухин достиг Чукотки

1643-1646 гг. – В.Поярков дошел до р.Амур

1648 г. – С.Дежнев открыл пролив между Азией и Америкой

1649-1653 гг. – Е.Хабаров составил первую карту Приамурья

1697 г. – В. Атласов исследовал и присоединил Камчатку

Народы Сибири платили **яса**  
(натуральный налог, вносимый  
в казну пушниной)

# Правление Фёдора Алексеевича (1676 – 1682)

- В 1678 проведена общая перепись населения
- **1682** отменено местничество, в связи с этим сожжены разрядные книги
- В **1676—1681** - русско-турецкая война (Чигиринские походы)





# Правление Софьи Алексеевны



**1682 -1689 гг.**

- правление Софьи Алексеевны

Фактическим правителем при Софье стал  
**В.В. Голицын**

## Мероприятия правительства Софьи

- усмирение стрельцов, казнь начальника Стрелецкого приказа И. Хованского, восстановление порядка
- **1686 г.** - заключение «Вечного мира» с Польшей, вступление России в антитурецкую **Священную лигу**
- **1687 г., 1689 г.** - Крымские походы, приведшие к провалу внешней политики В.В. Голицына

