



Ф.И.Тютчев

Любовная лирика

Урок литературы в 10 классе

ЛЮБОВЬ В ЖИЗНИ ПИСАТЕЛЯ

- **Амалия Максимилиановна фон Лерхенфельд** (Мюнхен, 1825) – первое серьёзное увлечение; недовольство родителей и разрыв, редкие встречи в конце жизни; «Я встретил Вас – и всё былое...» (1873)
- **Эмилия Фёдоровна Петерсон** (венчание, 1826) – старше на 4 года; жена и лучший друг; четверо детей от предыдущего брака; пожар на пароходе «Николай I», спасение детей и нервное потрясение; вдовство Тютчева
- **Эрнестина Дёрнберг** (ещё женат, 1833) – роковая женщина, искушение; попытка самоубийства Эмилии Фёдоровны; муза поэта – венчание после смерти жены Тютчева; разрыв и возвращение
- **Елена Денисьева** (1850) – юная любовь и невозможность в любви (Тютчев в браке). Умерла в 1864 году. **«Денисьевский цикл»** лирики!
«суд людской»

Я помню время золотое...

Я помню время золотое,
Я помню сердцу милый край:
День вечерел; мы были двое;
Внизу, в тени, шумел Дунай.
И на холму, там, где, белея,
Руина замка в даль глядит,
Стояла ты, молодая Фея,
На мшистый опершись гранит, —
Ногой младенческой касаясь
Обломков груды вековой;
И солнце медлило, прощаясь
С холмом, и замком, и тобой.

И ветер тихий мимолетом
Твоей одеждою играл
И с диких яблонь цвет за цветом
На плечи юные свевал.
Ты беззаботно вдаль глядела...
Край неба дымно гас в лучах;
День догорал; звучнее пела
Река в померкших берегах.
И ты с веселостью беспечной
Счастливый провожала день;
И сладко жизни быстротечной
Над нами пролетала тень.

1834 г.



Я помню время золотое...

- Раскройте мысли и чувства лирического героя
- Как поэт создаёт напевность этого стихотворения?
- Определите тему, сформулируйте основную мысль, докажите цитатой



К.Б.

Я встретил вас — и всё былое
В отжившем сердце ожило;
Я вспомнил время золотое —
И сердцу стало так тепло...
Как поздней осени порою
Бывают дни, бывает час,
Когда повеет вдруг весною
И что-то встрепенется в нас, —
Так, весь обвеян дуновеньем
Тех лет душевной полноты,
С давно забытым упоеньем
Смотрю на милые черты...
Как после вековой разлуки
Гляжу на вас, как бы во сне, —
И вот — слышнее стали звуки,
Не умолкавшие во мне...
Тут не одно воспоминанье,
Тут жизнь заговорила вновь, —
И то же в вас очарованье,
И та ж в душе моей любовь!..

26 июля 1870

A dark grey arrow points to the right from the left edge of the slide. Below it, several thin, curved lines in shades of blue and grey sweep across the left side of the slide.

К.Б.

- Сопоставьте образы и картины стихотворений «К.Б.» и «Я помню время золотое...»
- В каких отношениях находятся два этих текста?

Денисьевский цикл

- «Предопределение», «Последняя любовь», Весь день она лежала в забытьи...»,
- «О, как убийственно мы любим...» и др.



О, как убийственно мы любим...

- Изучите лексику, характеризующую три ключевых образа: он, она, толпа
- Сделайте выводы





А.А.Фет

Художественный мир

Урок литературы в 10 классе



Стихотворения как мир мечты

- Любовь и природа, а не острый социально-политический подтекст
- Преклонение перед Красотой
- Поэзия «чистого искусства»
- Импрессионизм лирики
- Музыкальность

Поэзия «чистого искусства»

- Искусство ради искусства, искусство как самоцель
- Отсутствие злободневных тем

Любовь	Природа	Искусство
Нежность, душевные оттенки, теплота и многообразие оттенков чувства	Образность, нетрадиционность сравнений и эпитетов, очеловечивание природы, нахождение отзвука своим настроениям и чувствам	Певучесть и музыкальность * Увлечение музыкой, Шопен

Работа в группах

□ **«Это утро, радость эта...»**

- Какие предметные реалии рисуют картину весны?
- Краски, звуки, запахи
- Хронотоп
- В чём соответствие настроения природы и лирического героя?
- Изобразительно-выразительные средства

□ **«Ещё весны душистой нега...»**

- Настроение
- Развитие лирического сюжета, какая цитата формулирует главную мысль
- Изобразительно-выразительные средства
- Сопоставьте с картиной Ф.Васильева «Оттепель», отметьте сходства

□ **«Осень»**

- Какую картину видит мастер, а какую – поэт?
- Определите лейтмотив стихотворения
- Какие этапы человеческой жизни образно представлены в тексте?
- Сравните со стихотворением Ф.И.Тютчева «Осенний вечер»



Любовная лирика А.А.Фета

Памяти Марии Лазич

«В долгие ночи», «Неотразимый образ»,
«В благословенный день», «Старые письма»,
«В тиши и мраке таинственной ночи...», «Alter
ego», «Ты отстрадала, я ещё страдаю...»,
«Страницы милые опять персты раскрыли...»,
«Солнца луч промеж лип...», «Долго снились
мне вопли рыданий твоих...», «Нет, я не изменил.
До старости глубокой...» – **анализ названий**



Шёпот, робкое дыханье...

- Какой характер придаёт тексту фрагментарность описаний?
- Фрагментарно, случайно ли чувство героя?
- Объясните смысл последней строчки

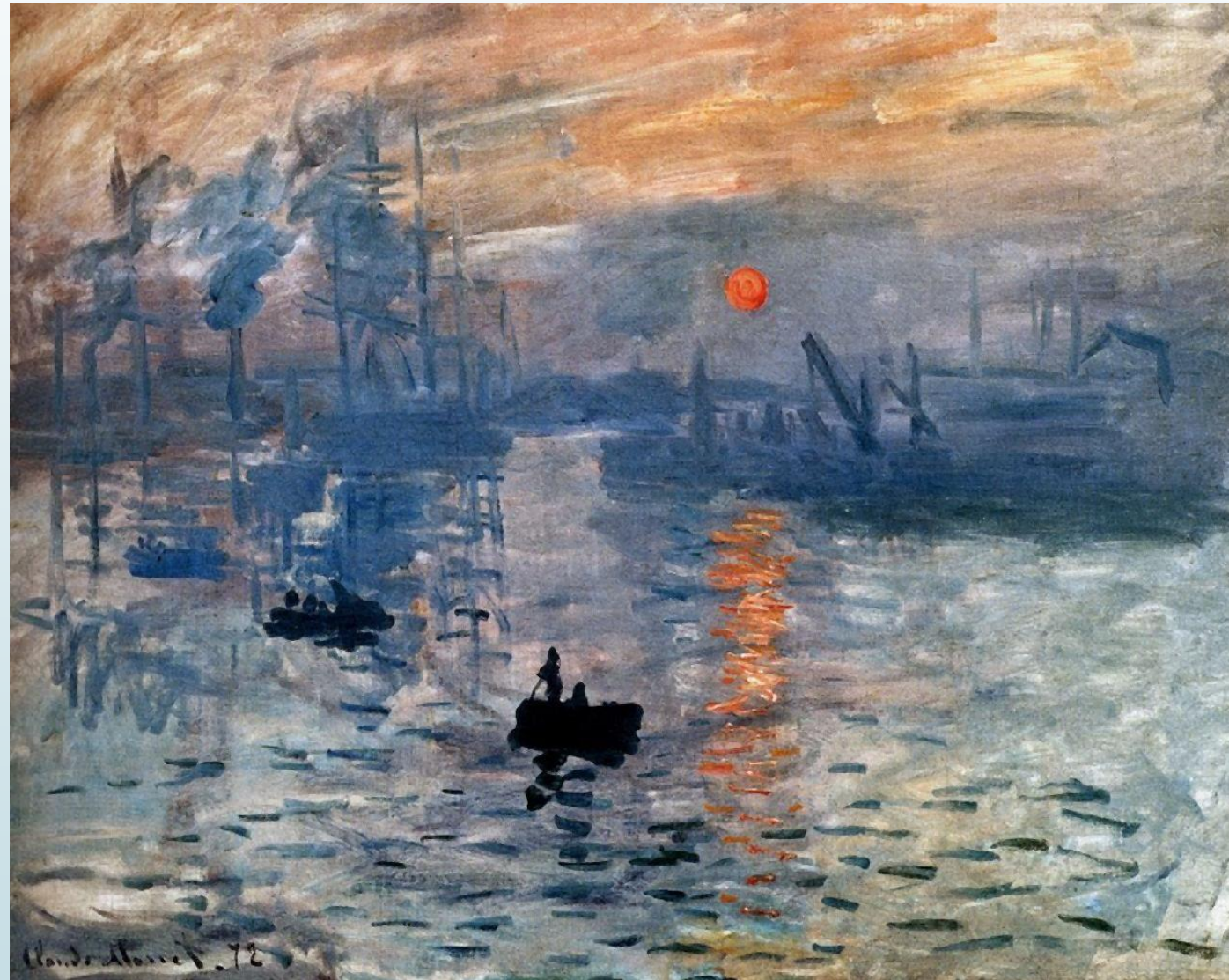
Сияла ночь. Луной был полон сад...

- Подберите картину, пейзаж на которой будет соответствовать пейзажу, созданному Фетом, обоснуйте свою точку зрения



Импрессионизм

- **Направление в искусстве** последней трети 19 – начала 20 века. Сложилось во французской живописи, название зарепилось благодаря картине К.Моне «Впечатление. Восход солнца» (*Impression. Soleil levant*). Произведения импрессионистов отличаются жизнерадостностью, передают красоту мира в чувстве.
- **Представители:** К.Моне, Э. Мане, О.Ренуар, Э.Дега, К. Писсаро, Ж.Сёра, А.Тулуз-Лотрек и др.



Импрессионизм

ИМПРЕССИОНИЗМ и лирика А.А.Фета. Общие черты

1. Преклонение перед чистой красотой
2. Нарочитая красивость, даже банальность
3. «Волшебство» восприятия
4. Стремление передать предмет в отрывочных, мгновенно фиксирующих каждое впечатление штрихах
5. Интерес не столько к предмету изображения, сколько впечатлению, произведённому им