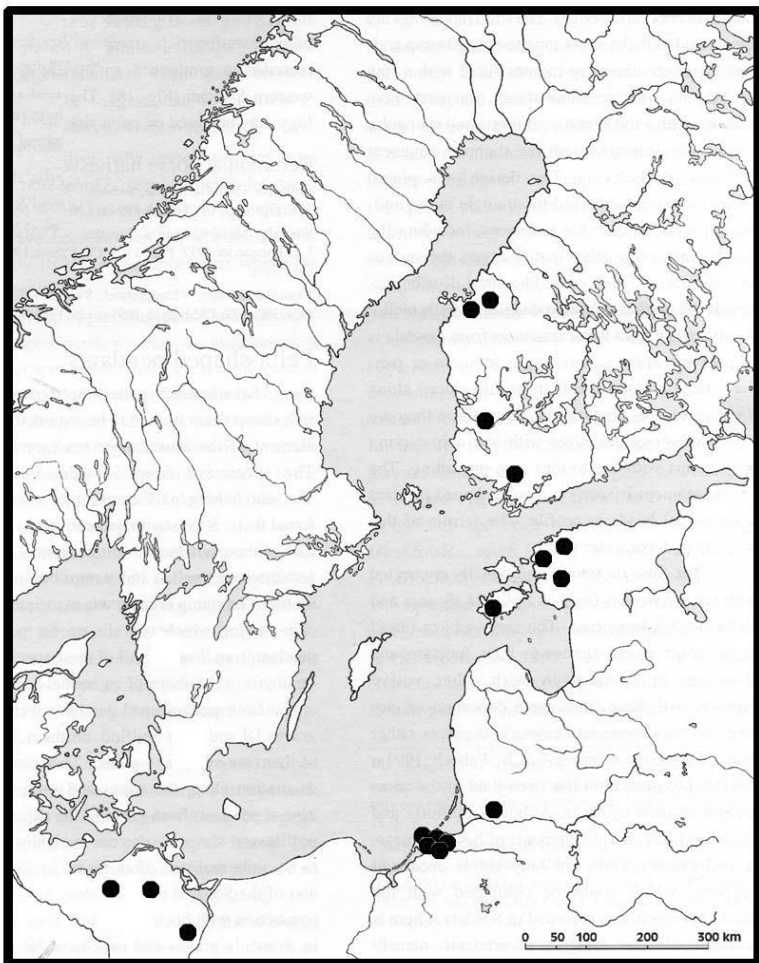


М.М. Казанский

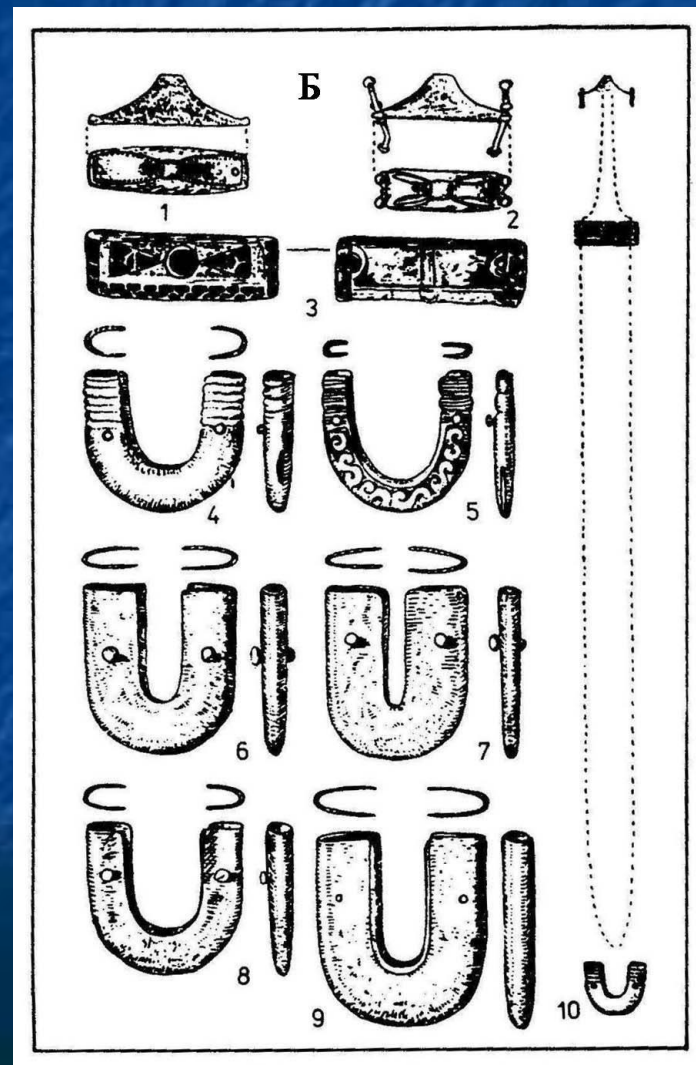
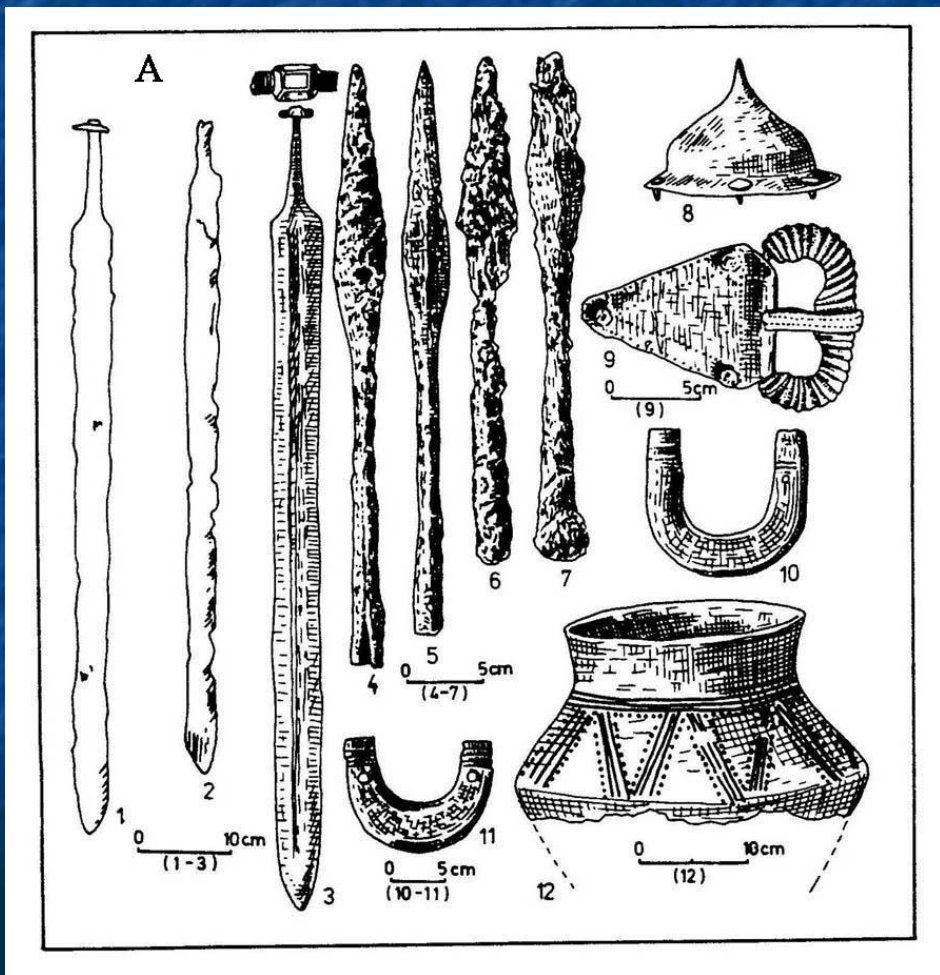
**Трансбалтийский морской путь и воинские элиты
в V – VI вв.**



В V – первой половине VI вв. вдоль южного и восточного берега Балтийского моря появляется цепь археологических памятников, оставленных какими-то милитаризованными группами. Эти памятники характеризуются предметами "парадной" экипировки, такими как мечи с богатым декором или престижный конский убор, а также предметами "профессионального" вооружения, например умбоны щитов (в отличие от так называемого "народного" оружия – копья, стрелы, топоры, скрамасаксы).



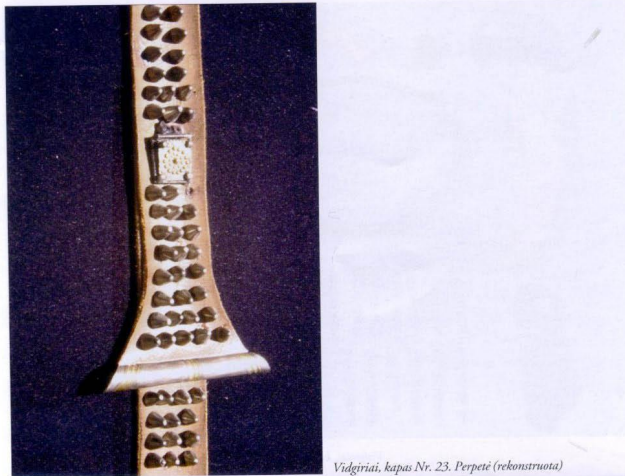
Для южного берега Балтики можно назвать, например, погребение Глувцице и речную находку в Фридрихсталь в нижнем течении Одера.



На территории Восточной Пруссии, точнее самбийско-натангической культуры, это изолированные погребения и некрополи Варникам, Тенген, Экриттен, Варенген, Митино, Шоссейный (см. илл.) и др. Они содержат скрамасаки в парадных ножнах и металлические обкладки седел, а также другие предметы престижной культуры.



Погребения V в., явно связанные с воинской элитой, обнаружены у балтов близ устья Немана, в частности, на могильнике Видгирай. Но здесь отсутствуют привычные для таких памятников парадные мечи, зато представлены скрамасаксы с портупейной гарнитурой, шпоры и престижные серебряные фибулы с позолотой.



Vidgiriai, kapas Nr. 23. Perpetė (rekonstruota)

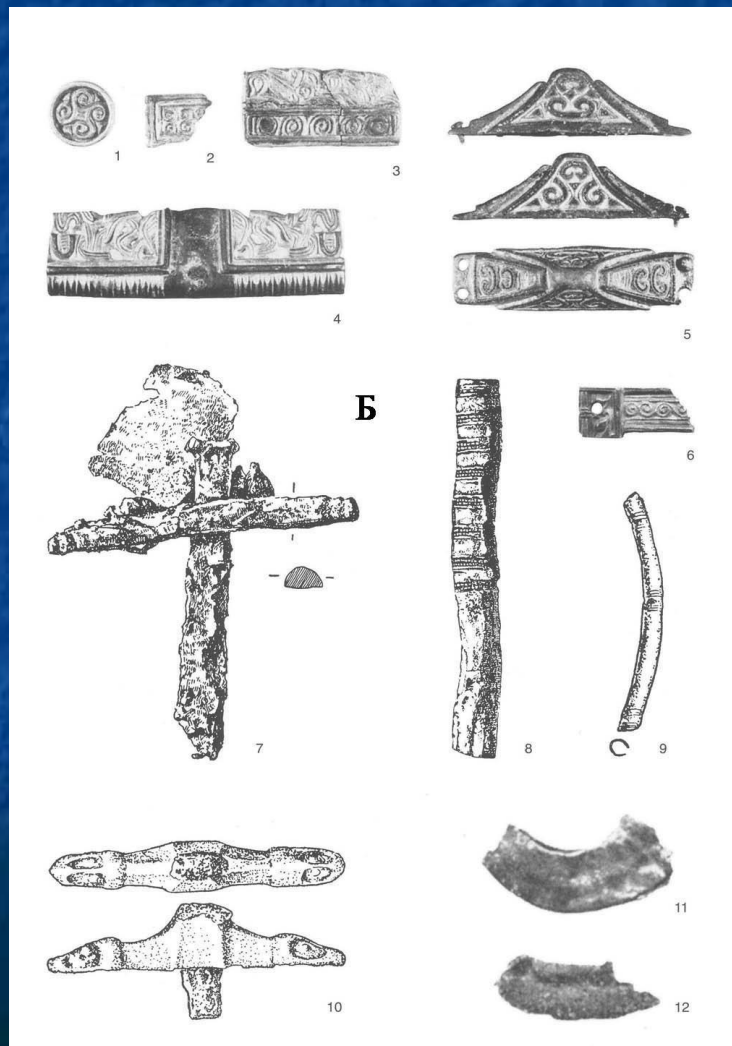
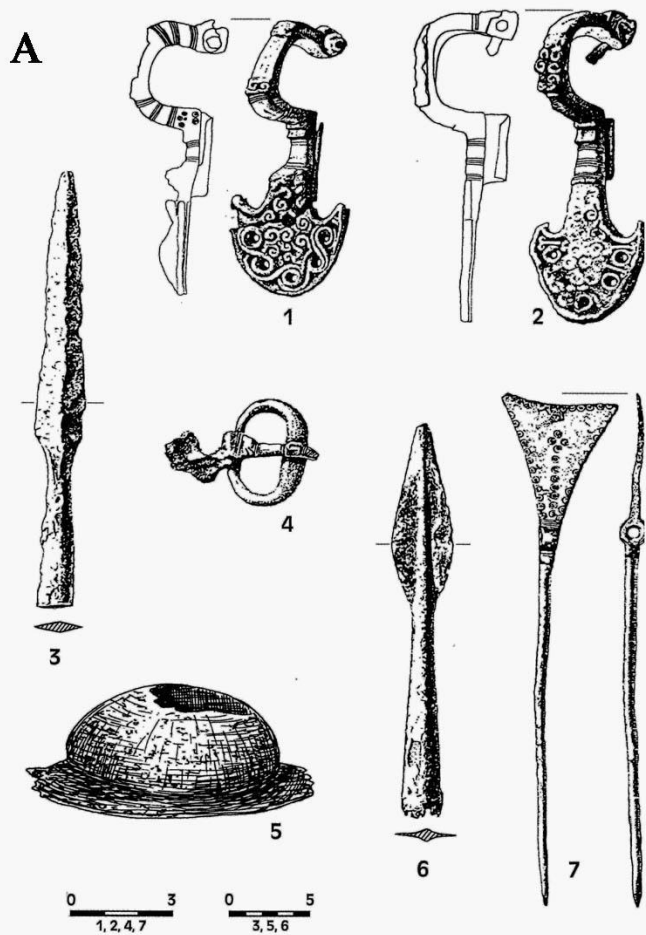


Vidgiriai, kapas Nr. 23

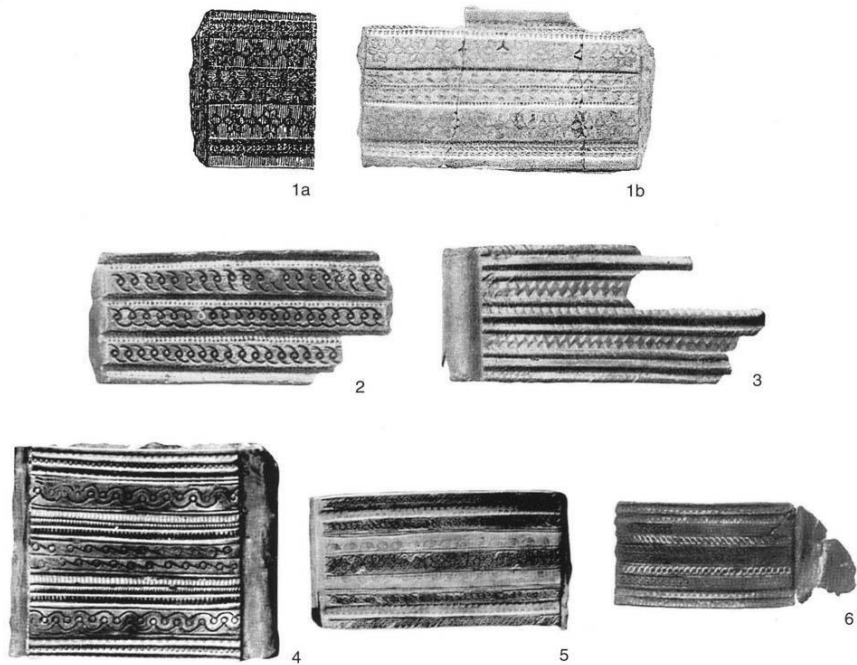
Удивляет отсутствие подобных погребений на Куршском побережье Литвы и Латвии, тем более, что позднее, с вендельского времени, здесь функционирует известный военно-торговый центр в Гробине. Возможно, это связано с обезлюдением данного сектора балтийского побережья в конце позднееримского времени и в эпоху Великого переселения народов, когда постепенно исчезают западнолитовские могильники римского времени, содержащие погребения с каменными венцами. Однако немногочисленные материалы V- первой половины VI вв. на куршском взморье известны, по крайней мере в его литовской части, в частности на могильниках Оберхоф, Вилкитен (см. рис.) или Сленгай



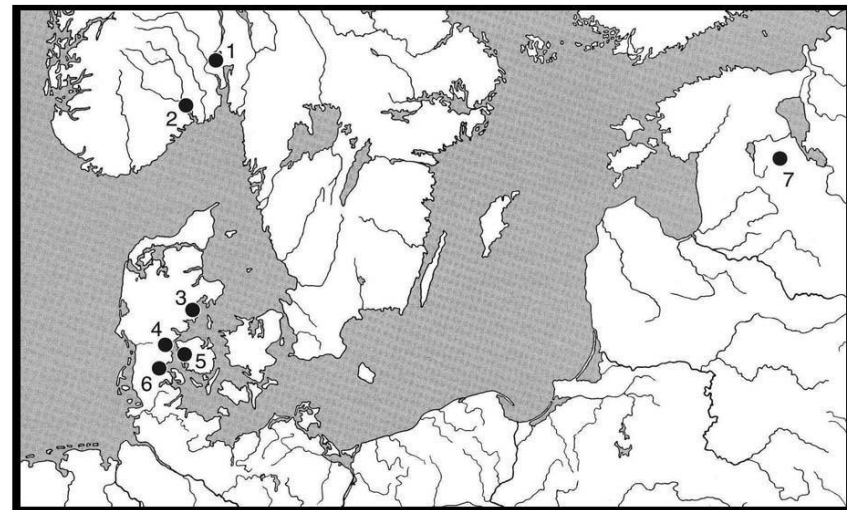
В Западной и Северо-Западной Эстонии погребения V – VI вв. с престижным и профессиональным оружием (рис. Б) известны на о. Саарема (Пайю), на берегу Моонзундского пролива (Лихула, Киримяэ – см. Рис. А) и близ устья Финского залива (Прооза). На территории Финляндии воинские погребения с престижным инвентарем представлены в области Суоми-Варсинайс и в Остроботнии.



В это же время в балтийском регионе, вплоть до Эстонии и Финляндии распространяются предметы престижной воинской экипировки южно-скандинавского и саксонского происхождения – навершия и декор ножен мечей (напр. типа Пиккярви, см. рис.).



Quast, 2004



Quast, 2004

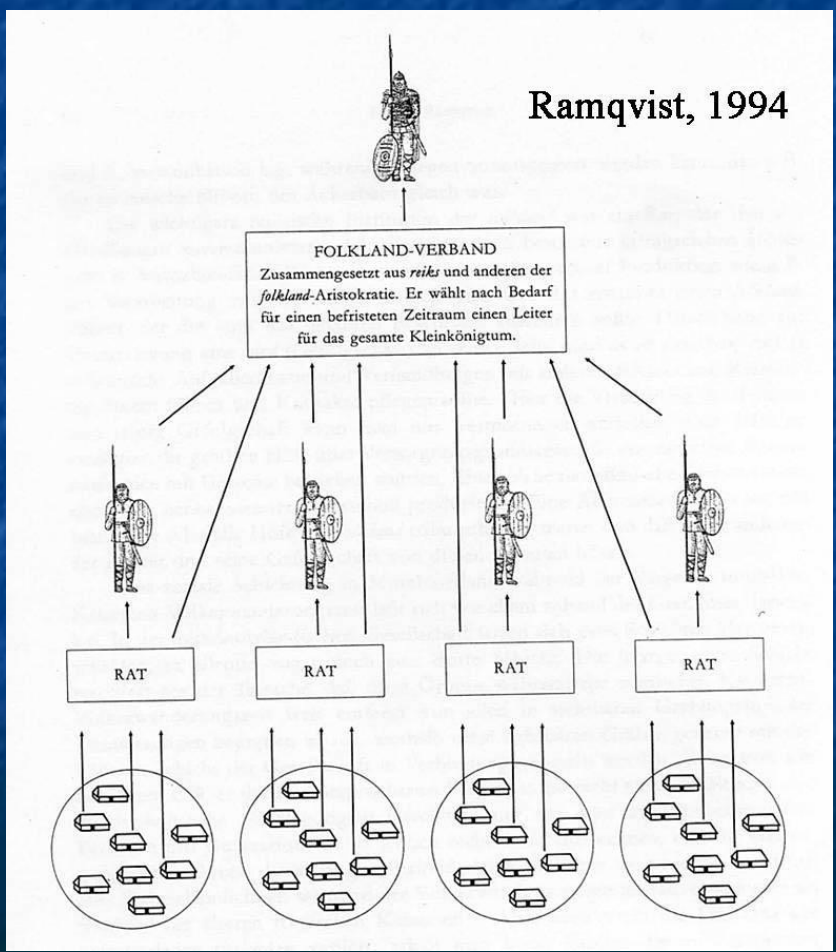
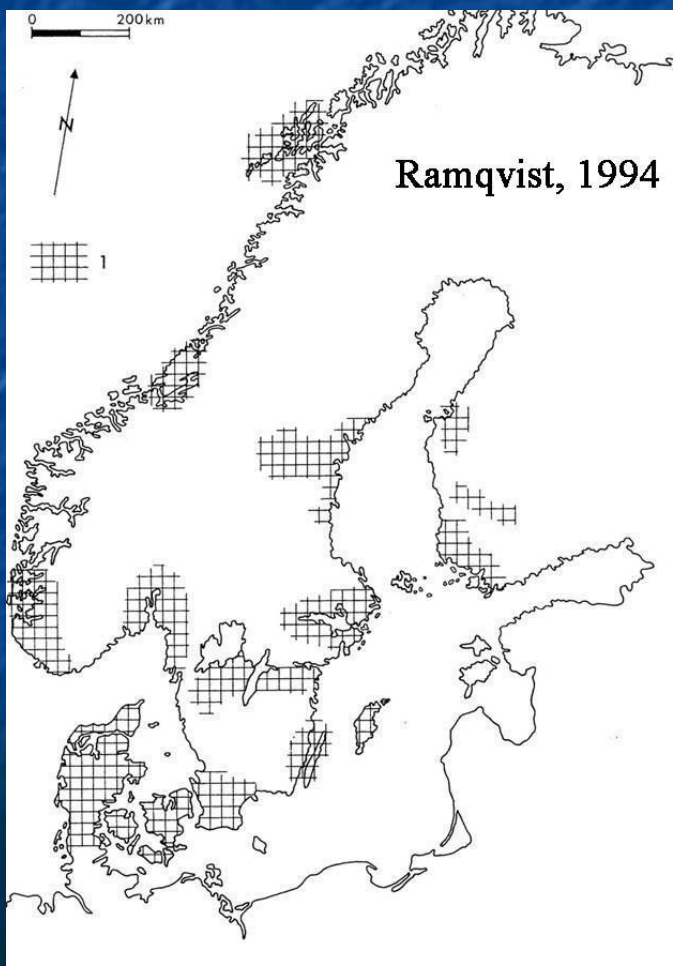
Престижные погребения существовали в некоторых регионах, например в Мекленбурге или Финляндии, и раньше, но они не составляли единой цепи вдоль южного и восточного берега Балтики. Показательно, что к VI в. формируется трансевропейский «Северный морской путь». Этот путь проходил по Балтийскому и Северному морям, либо через датские проливы, либо через Ютландию, с перевалочным пунктом у основания Ютландского перешейка. Этот путь, в частности, маркируют находки англо-саксонского происхождения, известные от Финляндии до Гаскони, а также северные рельефные фибулы или западные кубки типа Снартемо или, как уже говорилось, некоторые типы престижного вооружения.



Римские корабли, как известно достигали пролива Скагеррак, но в Балтику не входили. Зато северогерманские народы Ютландии и датских островов хорошо знали как Северное море, так и Балтийское. В эпоху преселения народов северные варвары познакомились и с Атлантикой. Во второй половине V в. армориканское, аквитанское и испанское побережья подвергаются набегам северных пиратов – саксов и скандинавских герулов. Так, герулы атакуют Галисию в 455 и 459 г., причем во второй раз их набег задевает и Бетику. Саксы совершают серию нападений на Арморикку начиная с 455 г., в 467-468 гг. они атакуют Аквитанию. Видимо, еще одна атака, на этот раз неудачная, имеет место в 476 г., когда саксонские пленники доставлены ко двору визиготского короля Эйриха. Не позднее конца V- начала VI англо-саксы закрепляются на континентальном побережье Ла-Манша и на атлантическом берегу Галлии, в бассейне Шаранты, как об этом свидетельствуют археологические находки.



Видимо, эти милитаризированные группы, «дружины», контролировали каботажный путь вдоль североморского и балтийского побережья. В Мекленбурге и Померании эти "воинские" находки явно связаны с присутствием скандинавского элемента, в то время как в Пруссии и Литве они принадлежат, скорее, балтам-эстиям, а на эстонском и финляндском побережье – финским по происхождению группам. Не исключено, что появление милитаризованных групп знаменует начало формирования малых варварских королевств вокруг Балтийского бассейна. Для Скандинавии и Финляндии такая гипотеза уже высказывалась, подобную схему можно предложить и для южного и восточного побережья Балтики



Благодарю за внимание!

