

плацентит (базальный децидуит)(295)



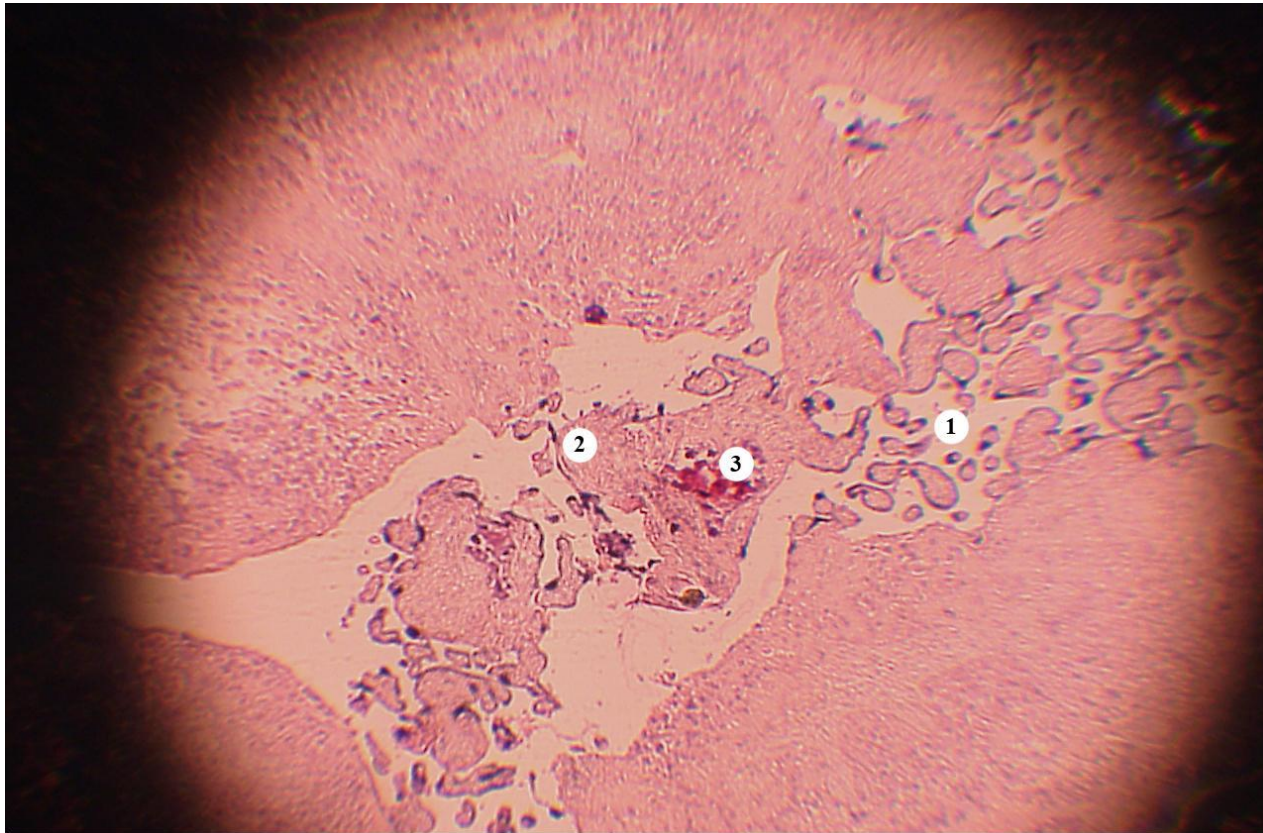
Плацентит (Базальный децидуит): плацента имеет строение соответствующее доношенной беременности: мелкие ворсины (1), очаги фибриноидного некроза(2), мелкие петрификаты(3). В децидуальной ткани отчетливо выражены признаки воспаления: округлые мелкие лимфоидные клетки и единичные сегментоядерные лейкоциты среди крупных полигональных светлых децидуальных клеток(4)

плацентит (базальный децидуит)(295)



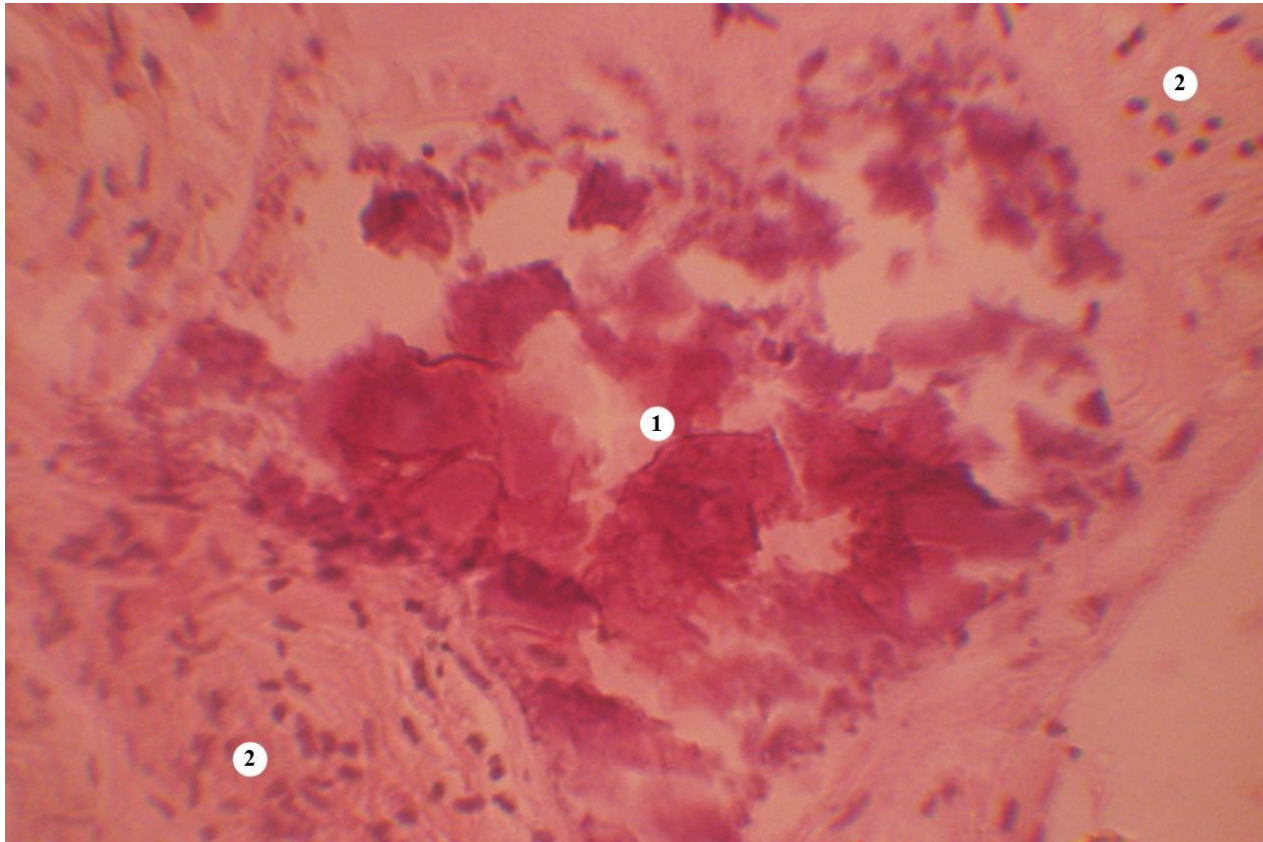
Плацентит (Базальный децидуит): плацента имеет строение соответствующее доношенной беременности: мелкие ворсины (1), очаги фибриноидного некроза (2), мелкие петрификаты (3). Видна децидуальная ткань (4).

плацентит (базальный децидуит)(295)



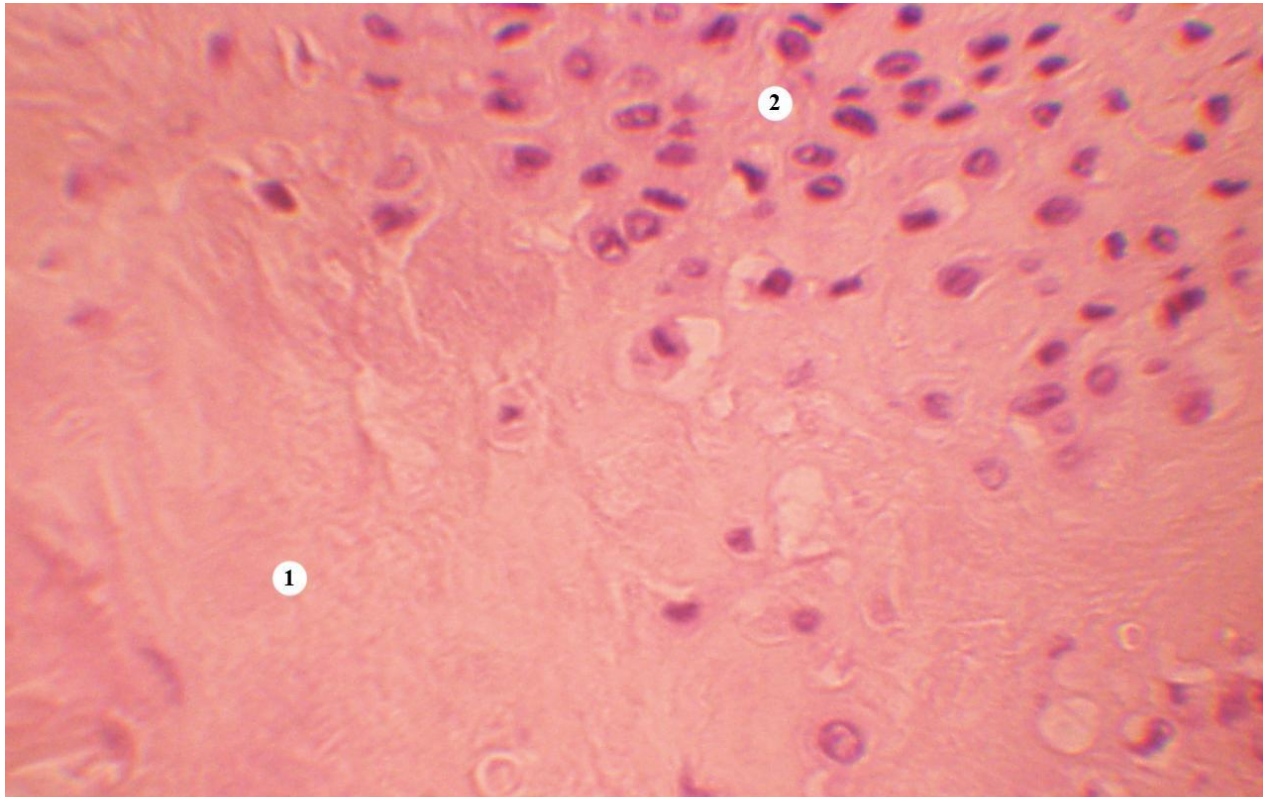
Плацентит (Базальный децидуит): плацента имеет строение соответствующее доношенной беременности: мелкие ворсины (1), очаги фибриноидного некроза (2), мелкие петрификаты (3).

плацентит (базальный децидуит)(295)



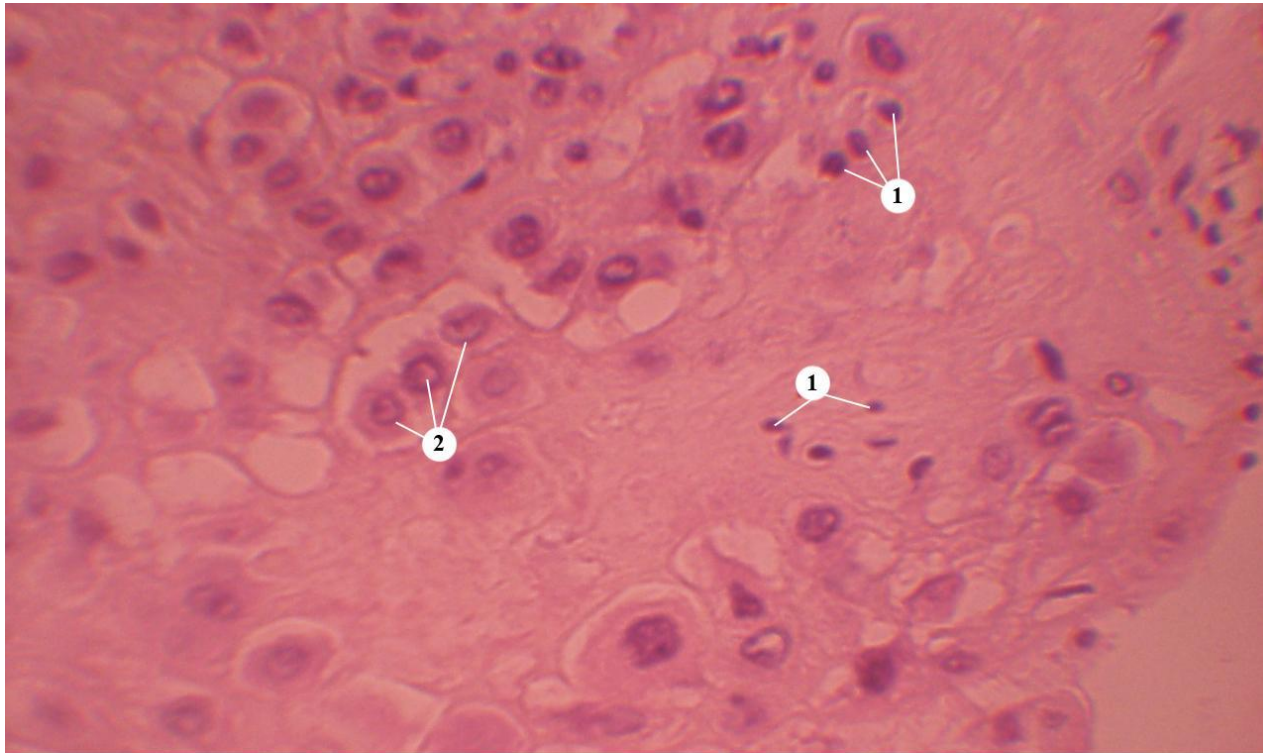
Плацентит (Базальный децидуит): в поле зрения петрификат(1), окруженный соединительной тканью, инфильтрованной клетками воспалительного ряда(2).

плацентит (базальный децидуит)(295)



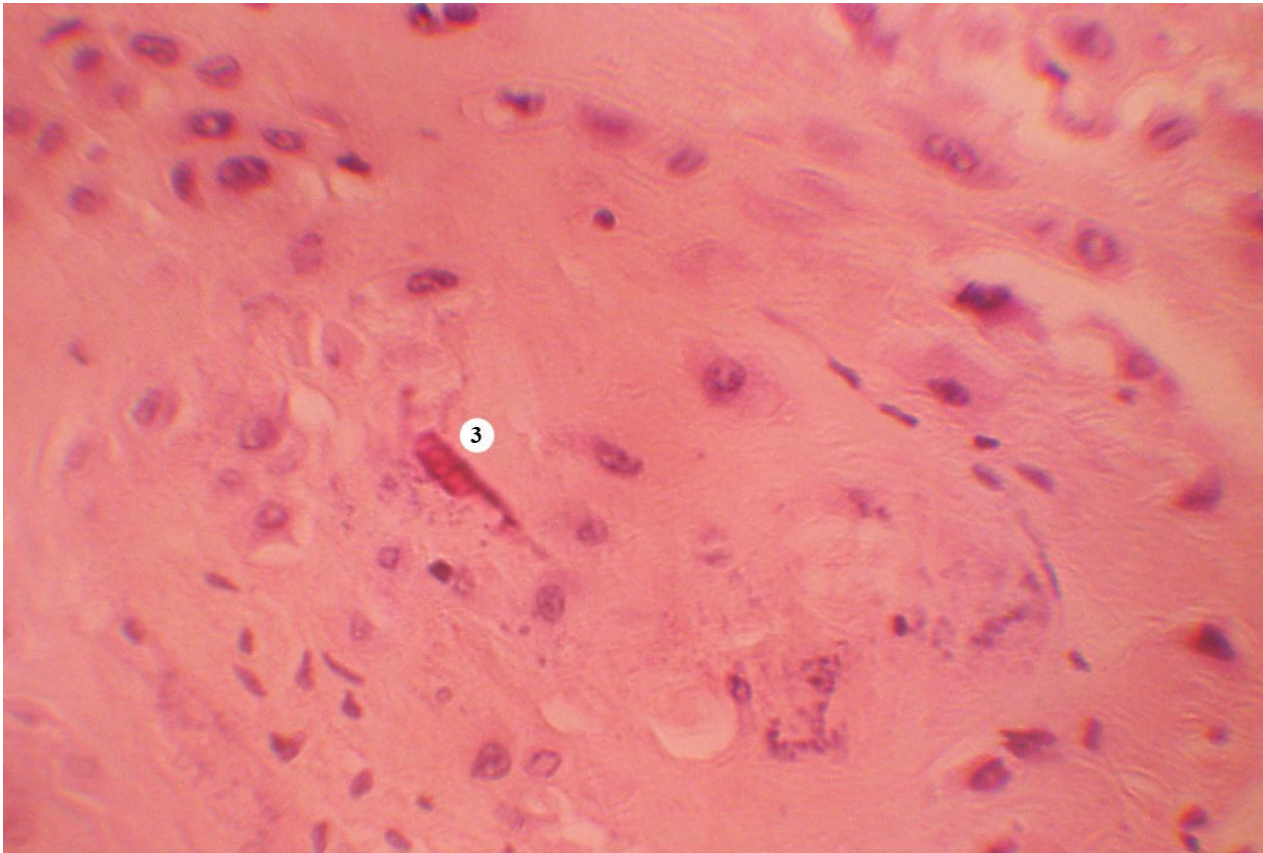
Плацентит (Базальный децидуит): в поле зрения очаг фибриноидного некроза (1). Децидуальная ткань с признаками воспаления(2): округлые мелкие лимфоидные клетки и единичные сегментоядерные лейкоциты среди крупных полигональных светлых децидуальных клеток.

плацентит (базальный децидуит)(295)



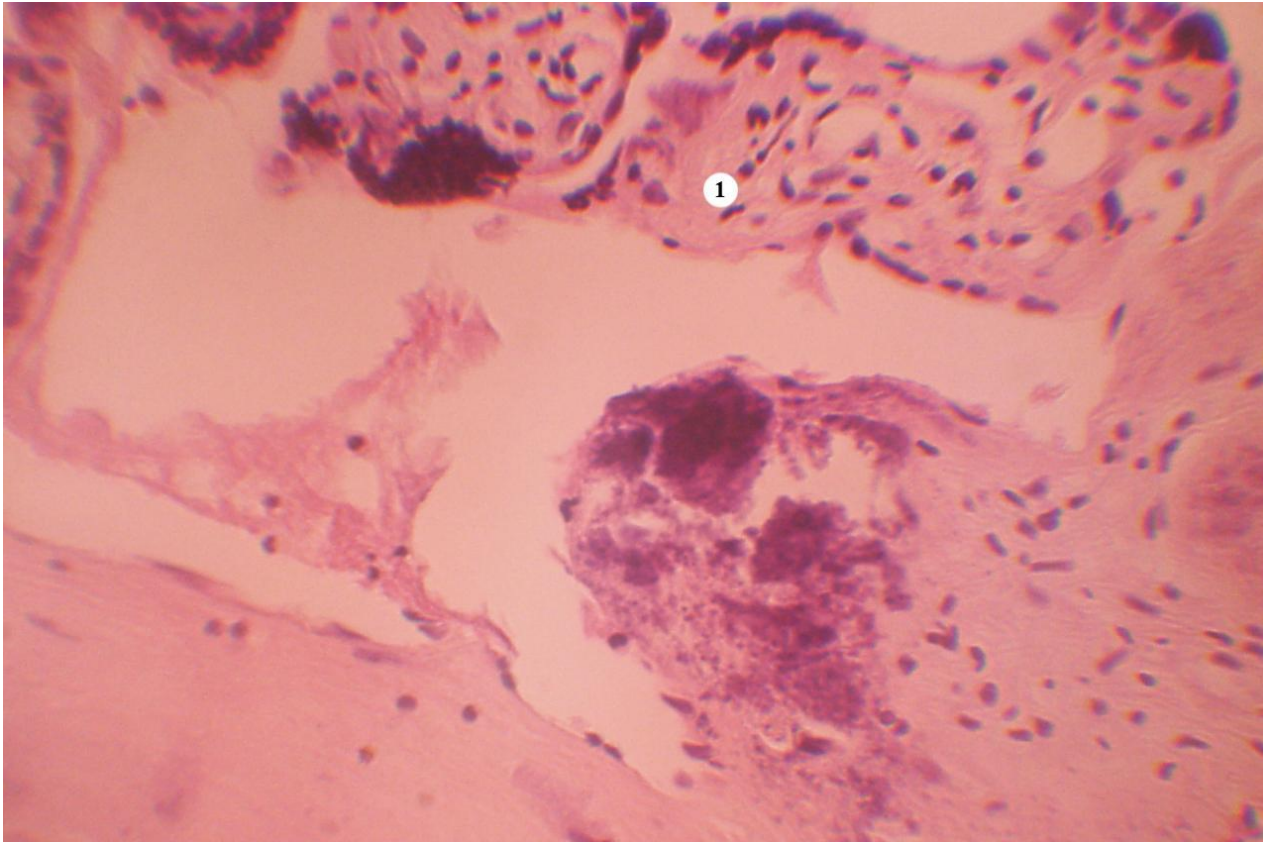
Плацентит (Базальный децидуит): В децидуальной ткани отчетливо выражены признаки воспаления: видны клетки воспалительного ряда(1) среди крупных полигональных светлых децидуальных клеток(2)

плацентит (базальный децидуит)(295)



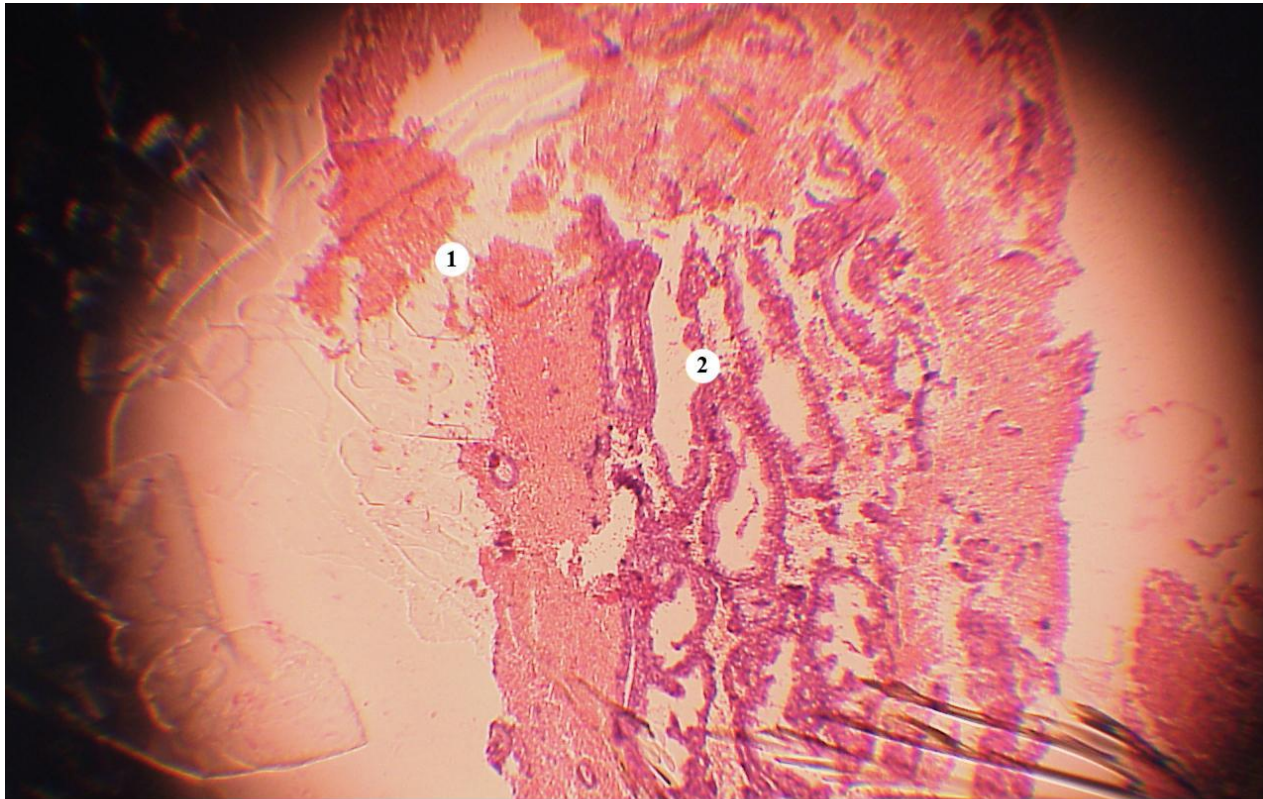
Плацентит (Базальный децидуит): в поле зрения мелкие петрификаты (3).

плацентит (базальный децидуит)(295)



Плацентит (Базальный децидуит): плацента имеет строение соответствующее доношенной беременности: мелкие ворсины (1), очаги фибриноидного некроза, мелкие петрификаты.

ЭНДОМЕТРИТ(297)



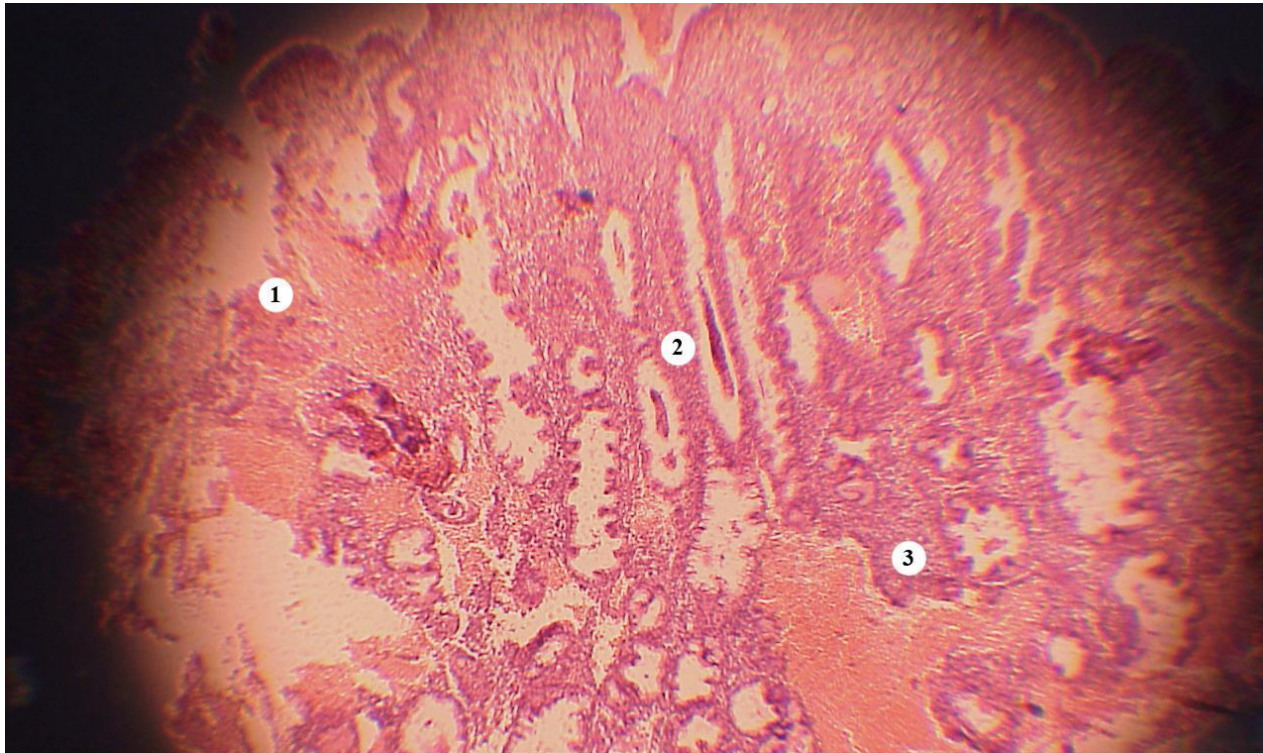
Эндометрит: препарат представляет собой соскоб слизистой оболочки матки. Среди сгустков крови(1) располагаются кусочки эндометрия с множеством желез(2), просветы которых выстланы высоким призматическим эпителием.

ЭНДОМЕТРИТ(297)



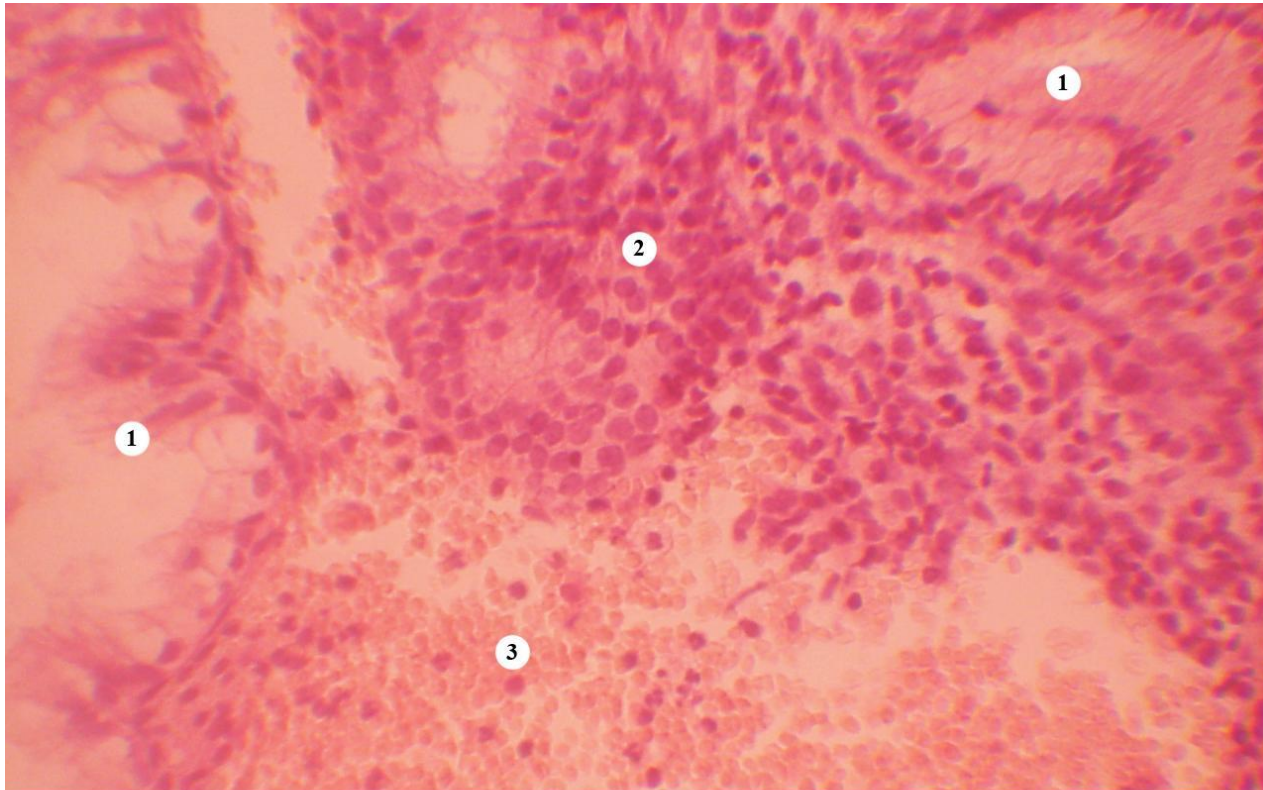
Эндометрит: препарат представляет собой соскоб слизистой оболочки матки. Среди сгустков крови(1) располагаются кусочки эндометрия с множеством желез(2), просветы которых выстланы высоким призматическим эпителием. Строма неравномерной плотности, местами резко отечна или пропитана кровью, с интенсивной диффузной полиморфноклеточной инфильтрацией(3).

ЭНДОМЕТРИТ(297)



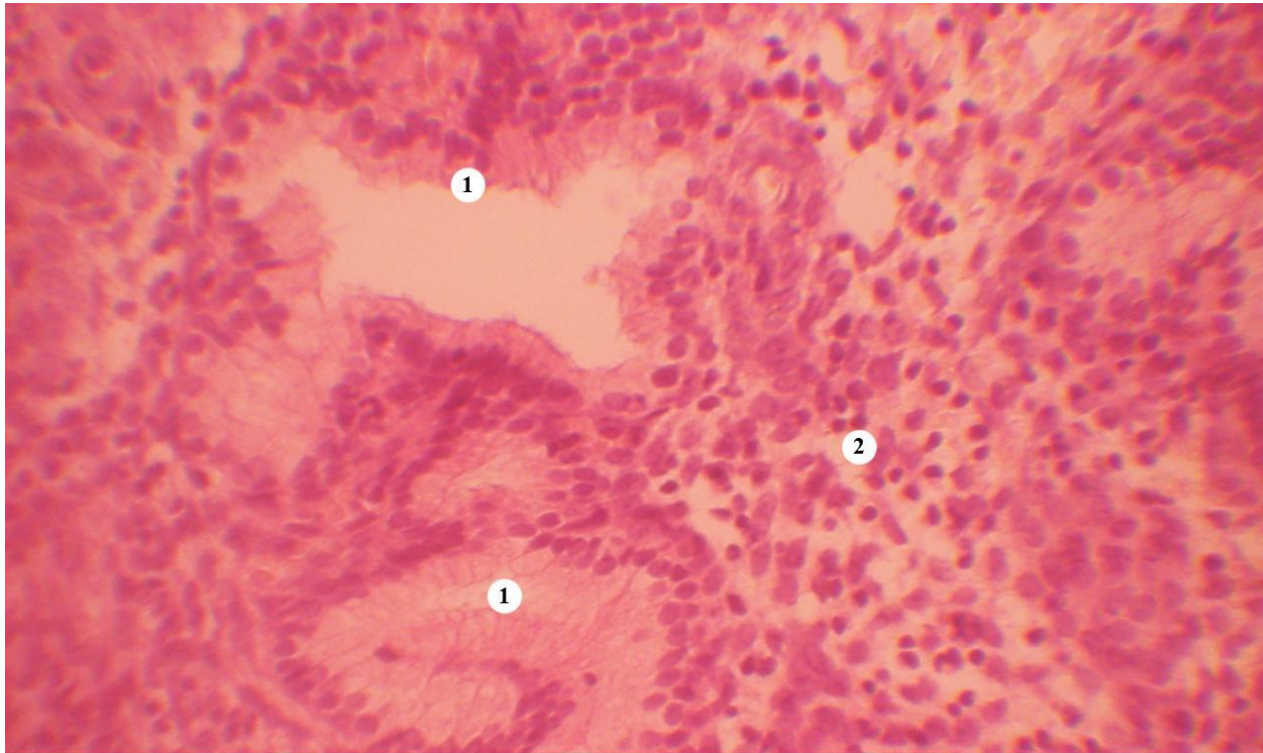
Эндометрит: препарат представляет собой соскоб слизистой оболочки матки. Среди сгустков крови(1) располагаются кусочки эндометрия с множеством желез(2). Строма неравномерной плотности, местами резко отечна или пропитана кровью, с интенсивной диффузной полиморфноклеточной инфильтрацией(3).

ЭНДОМЕТРИТ(297)



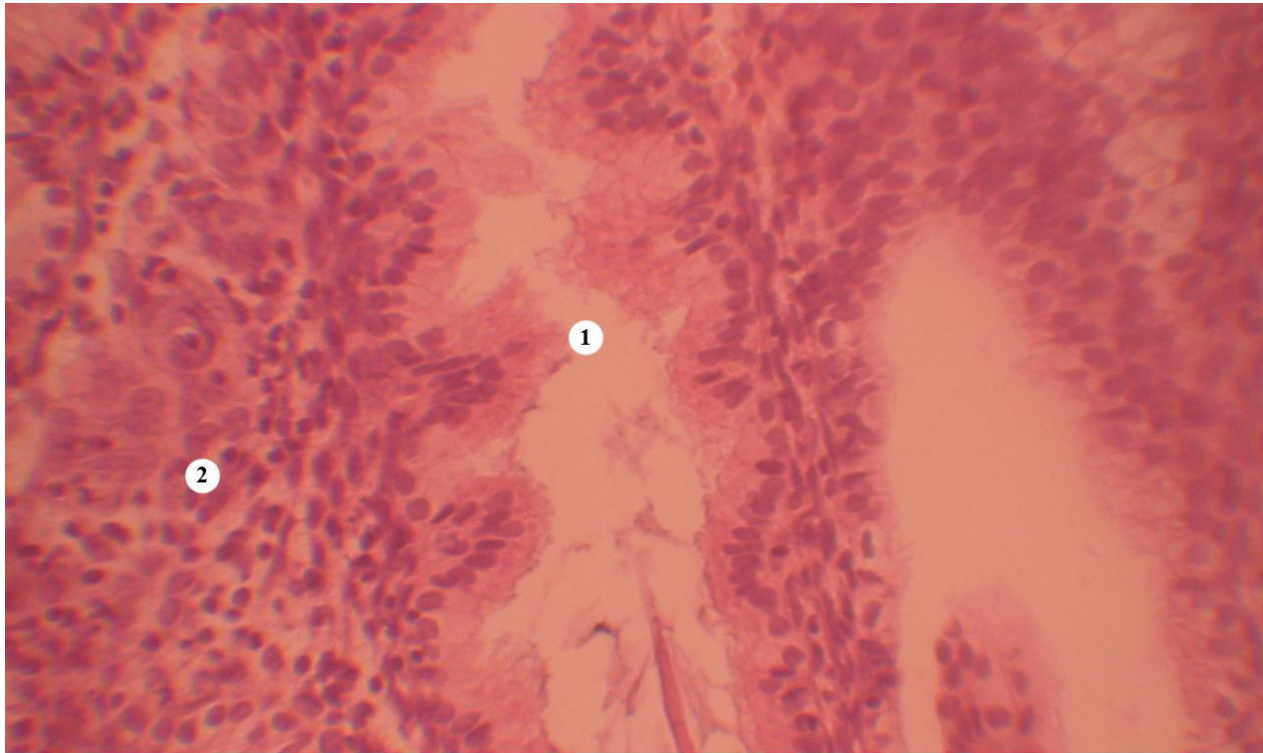
Эндометрит: препарат представляет собой соскоб слизистой оболочки матки. В поле зрения фрагменты желез(1), между которыми видна соединительная ткань инфильтрованная клетками воспалительного ряда(2). Виден также сгусток крови(3).

ЭНДОМЕТРИТ(297)



Эндометрит: препарат представляет собой соскоб слизистой оболочки матки. В поле зрения эндометрий с множеством желез(1), просветы которых выстланы высоким призматическим эпителием. Строма неравномерной плотности, местами резко отечна или пропитана кровью, с интенсивной диффузной полиморфноклеточной инфильтрацией(2) (лимфоциты с примесью сегментоядерных лейкоцитов).

ЭНДОМЕТРИТ(297)



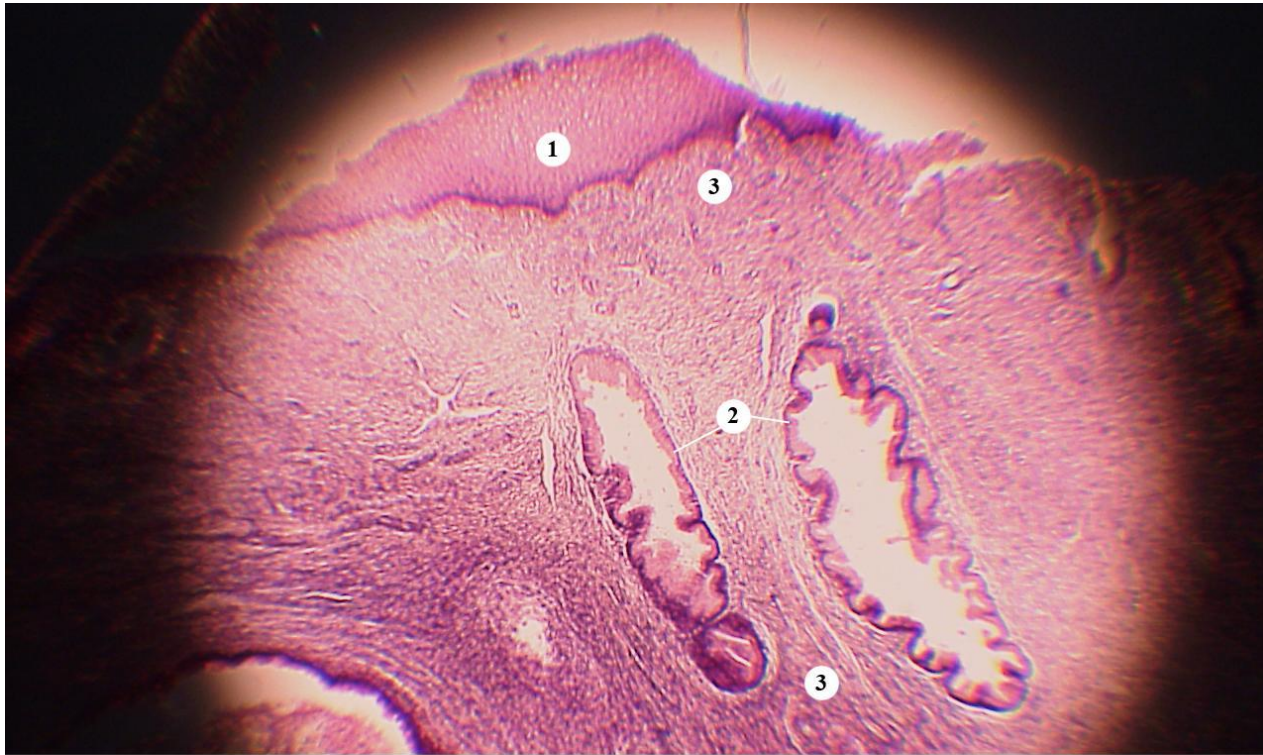
Эндометрит: препарат представляет собой соскоб слизистой оболочки матки. В поле зрения просвет железы. (1)Просвет ее выстлан высоким призматическим эпителием. Строма неравномерной плотности, местами резко отечна или пропитана кровью, с интенсивной диффузной полиморфноклеточной инфильтрацией(2) (лимфоциты с примесью сегментоядерных лейкоцитов).

ЭНДОЦЕРВИЦИТ(296)



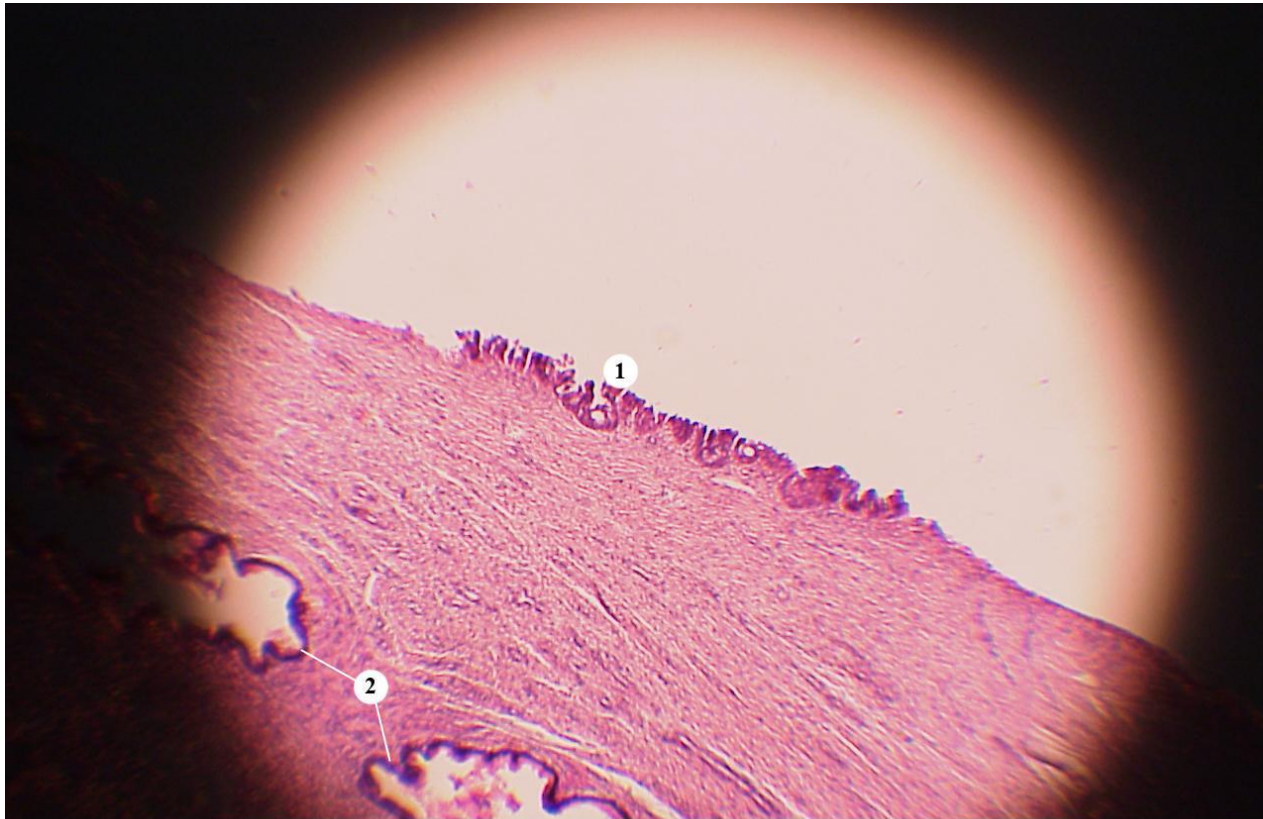
Эндоцервицит: В препарате ткань шейки матки. На поверхности сосочка частично сохранен многослойный плоский эпителий(1). Подлежащая ткань представлена переплетающимися мышечными и соединительнотканными волокнам, среди которых располагаются железы(2). Под корковым эпителием и вокруг поверхностно расположенных желез - круглоклеточная воспалительная инфильтрация(3).

ЭНДОЦЕРВИЦИТ(296)



Эндоцервицит: В препарате ткань шейки матки. На поверхности сосочка частично сохранен многослойный плоский эпителий(1). Подлежащая ткань представлена переплетающимися мышечными и соединительнотканными волокнам, среди которых располагаются железы(2), выстланные высоким призматическим эпителием. Под корковым эпителием и вокруг поверхностно расположенных желез - круглоклеточная воспалительная инфильтрация(3).

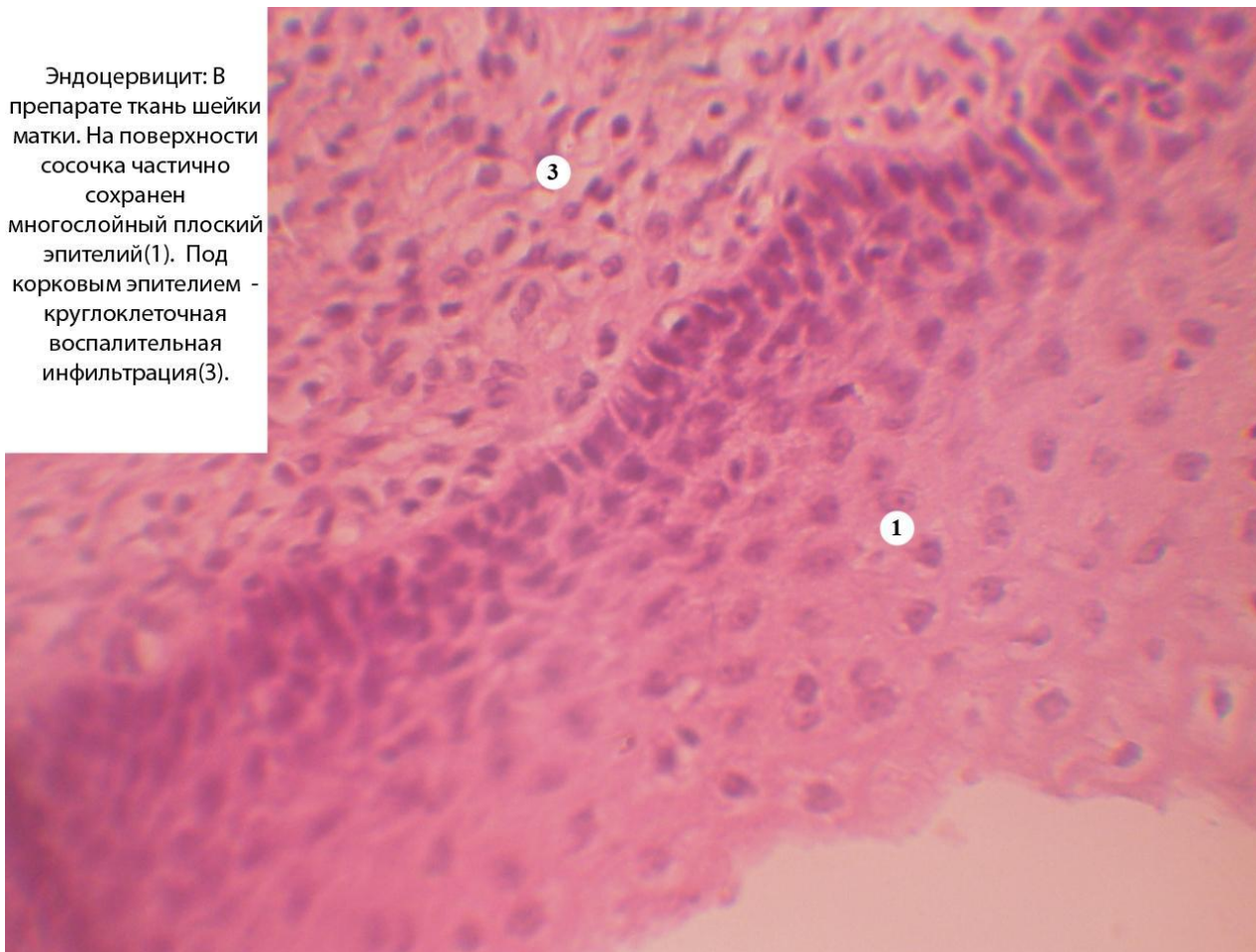
ЭНДОЦЕРВИЦИТ(296)



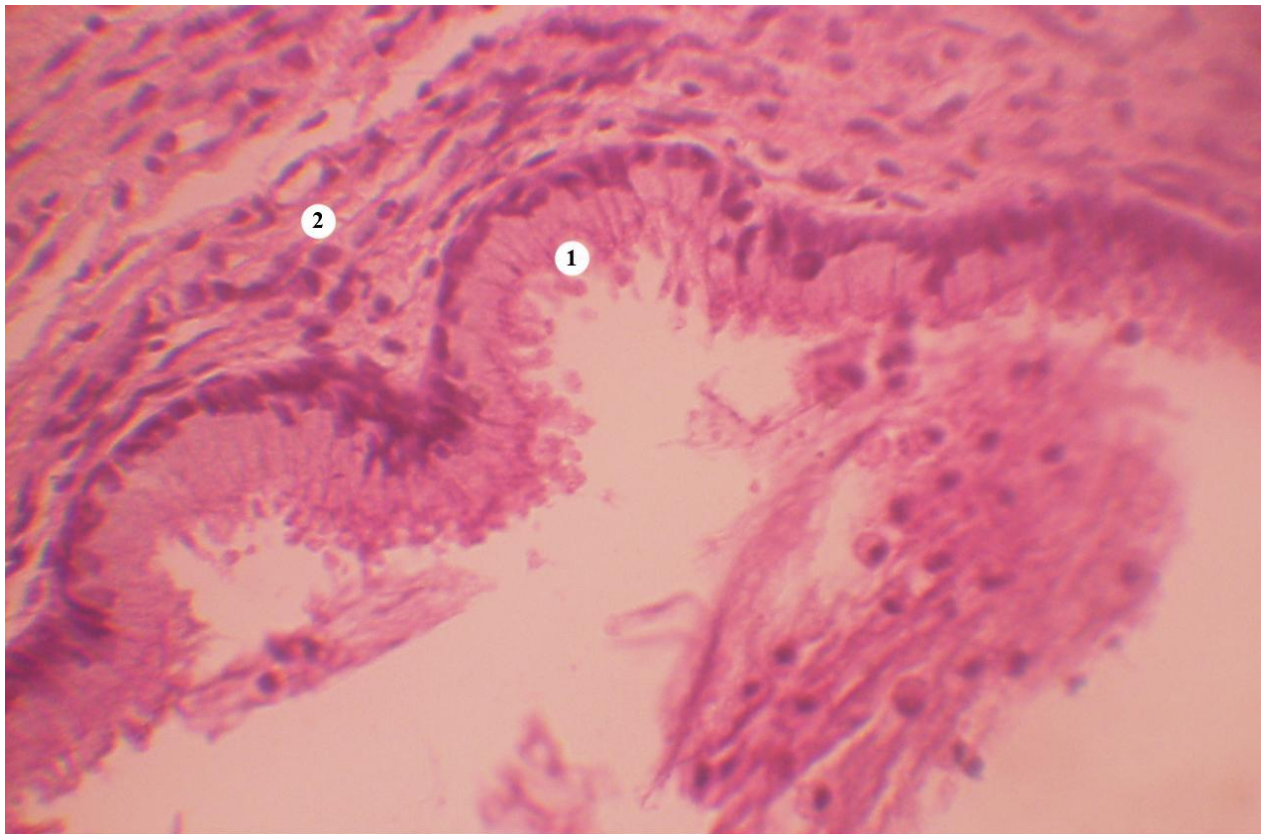
Эндоцервицит: В препарате ткань шейки матки. На поверхности сосочка частично сохранен многослойный плоский эпителий(1). Подлежащая ткань представлена переплетающимися мышечными и соединительнотканными волокнам, среди которых располагаются железы(2).

ЭНДОЦЕРВИЦИТ(296)

Эндоцервицит: В препарате ткань шейки матки. На поверхности сосочка частично сохранен многослойный плоский эпителий(1). Под корковым эпителием - круглоклеточная воспалительная инфильтрация(3).

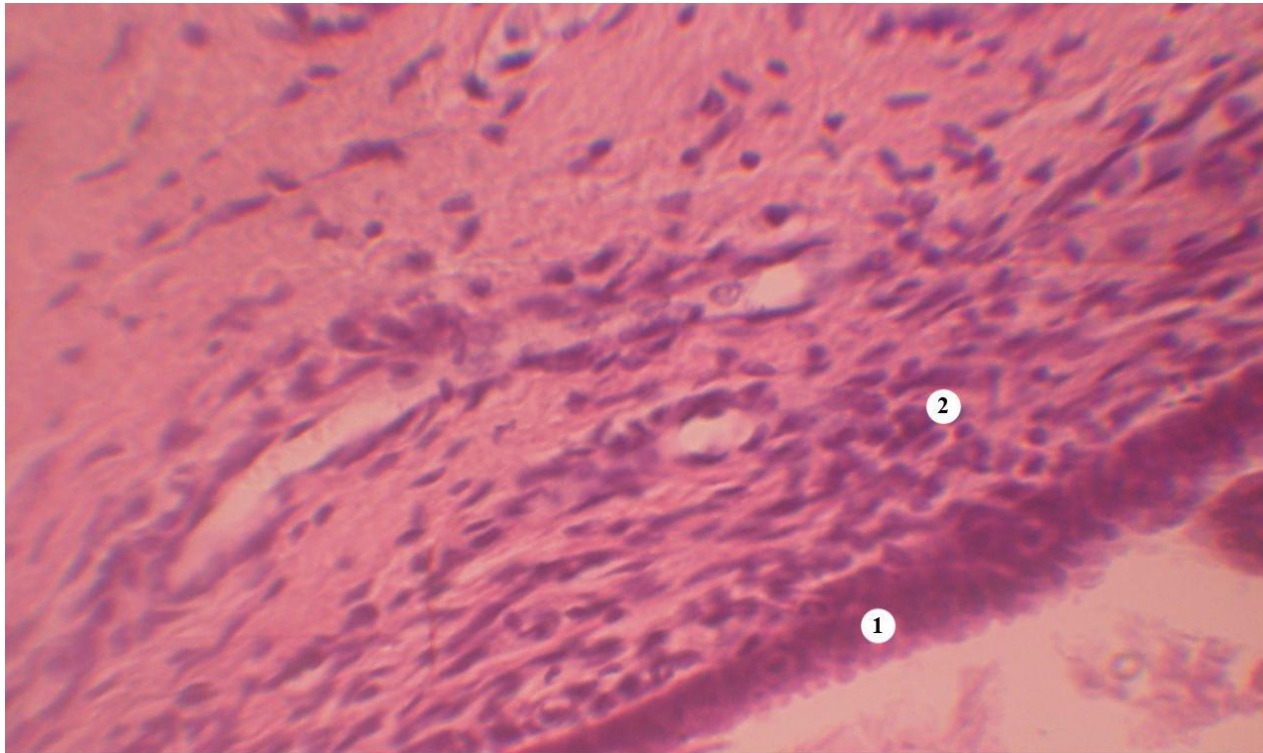


ЭНДОЦЕРВИЦИТ(296)



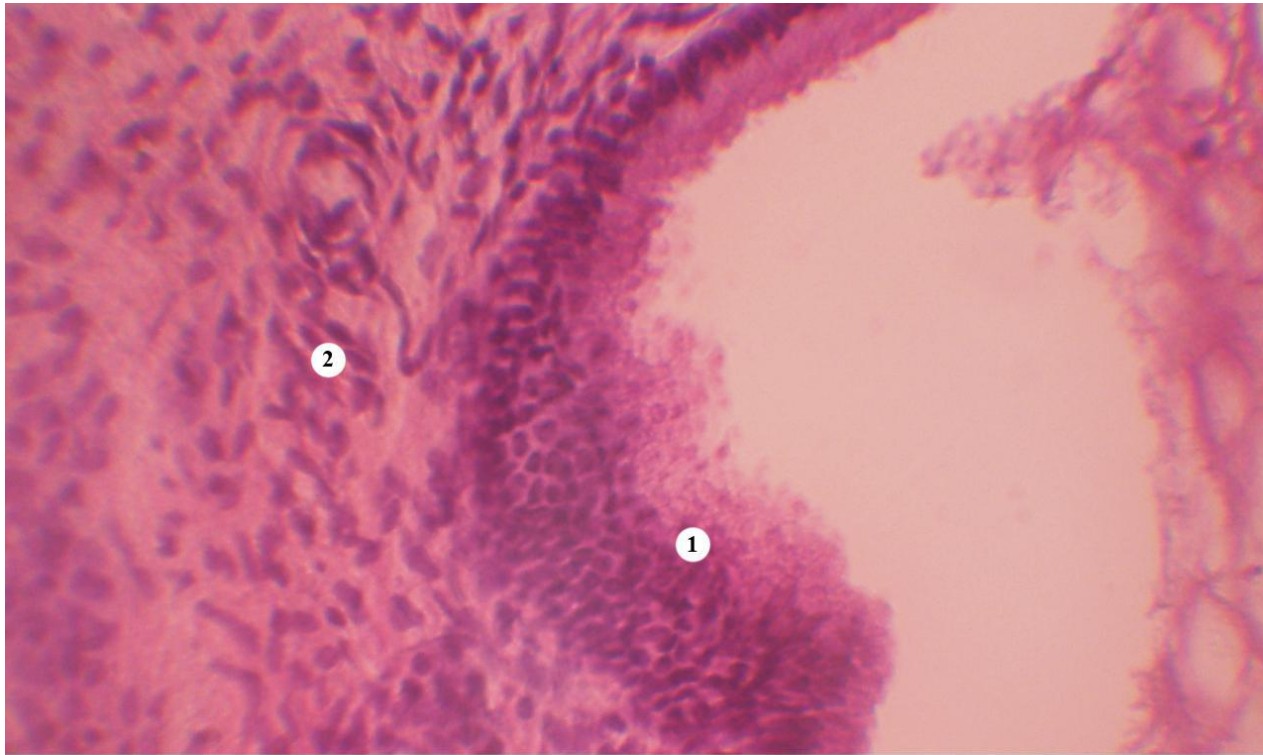
Эндоцервицит: В препарате ткань шейки матки. В поле зрения - железа(1), выстланная высоким призматическим эпителием. Вокруг нее - круглоклеточная воспалительная инфильтрация(2).

ЭНДОЦЕРВИЦИТ(296)



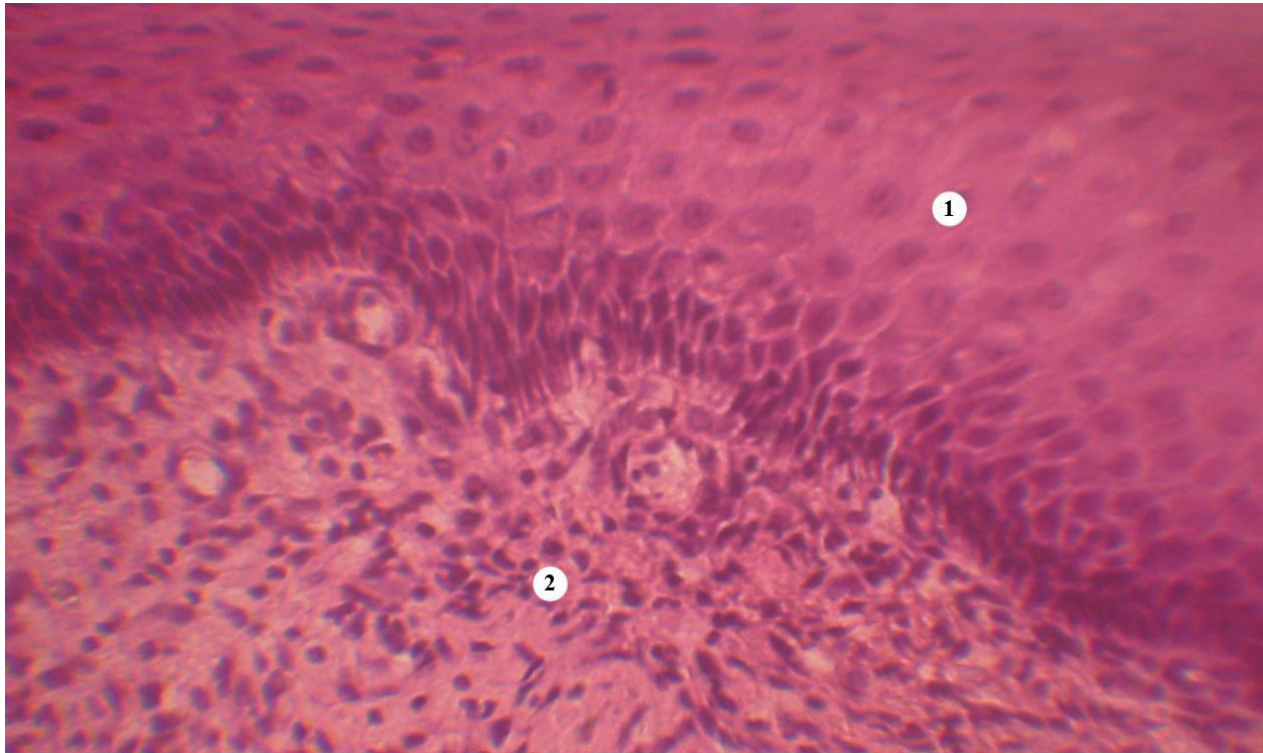
Эндоцервицит: В препарате ткань шейки матки. На поверхности сосочка частично сохранен многослойный плоский эпителий(1). Под корковым эпителием - круглоклеточная воспалительная инфильтрация(2).

ЭНДОЦЕРВИЦИТ(296)



Эндоцервицит: В препарате ткань шейки матки. На поверхности сосочка частично сохранен многослойный плоский эпителий(1). Под корковым эпителием - круглоклеточная воспалительная инфильтрация(2).

ЭНДОЦЕРВИЦИТ(296)



Эндоцервицит: В препарате ткань шейки матки. На поверхности сосочка частично сохранен многослойный плоский эпителий(1). Под корковым эпителием - круглоклеточная воспалительная инфильтрация(2).

фиброаденома молочной железы(137)

МИКРОПРЕПАРАТ «Фиброаденома молочной железы» (окраска гематоксилином и эозином). Паренхима опухоли представлена железистыми комплексами различной формы и величины, а строма - разрастанием внутридольковой соединительной ткани, которая резко превалирует над железистым компонентом.



фиброаденома молочной железы(137)

МИКРОПРЕПАРАТ «Фиброаденома молочной железы» (окраска гематоксилином и эозином). Паренхима опухоли представлена железистыми комплексами различной формы и величины, а строма - разрастанием внутريدольковой соединительной ткани, которая резко превалирует над железистым компонентом.



фиброаденома молочной железы(137)

