

The background features a dark blue gradient with faint, light blue technical diagrams. On the left side, there is a large circular scale with numerical markings from 140 to 260 in increments of 10. Several circular diagrams with arrows and dashed lines are scattered across the background, suggesting a technical or scientific theme.

# «ТЕСТ РУКИ» (Э. ВАГНЕР)

ВЫПОЛНИЛА: КРИВОШЕЕВА АНАСТАСИЯ

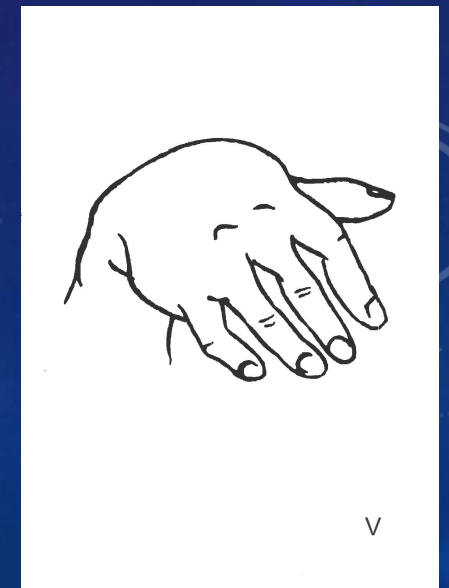
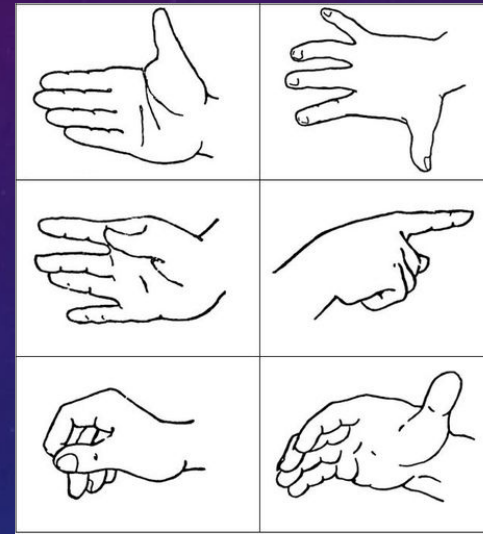
# НАЗНАЧЕНИЕ ТЕСТА

Тест руки Вагнера  
предназначен для  
диагностики агрессивности.

Методика может  
использоваться для  
обследования как взрослых,  
так и детей.

Тест опубликован Б.  
Брайклином, З.Пиотровским и  
Э.Вагнером в 1962 году.

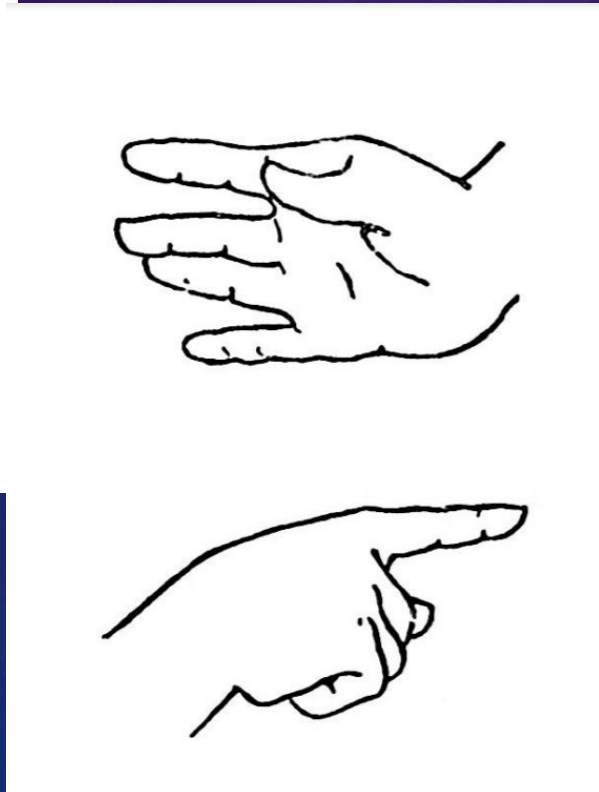
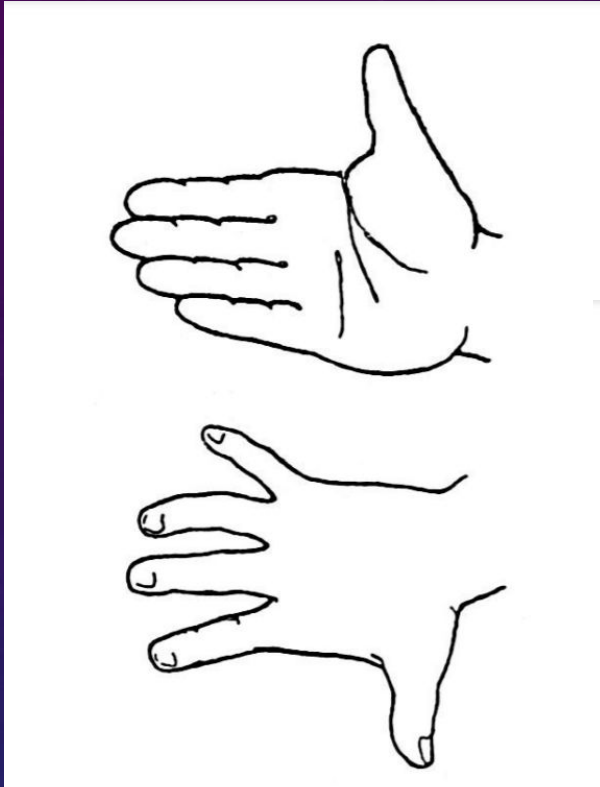
Идея теста принадлежит Э.



# ОПИСАНИЕ ТЕСТА

- В теоретическом обосновании авторы исходят из положения о том, что развитие функции руки связано с развитием головного мозга. Велико значение руки в восприятии пространства, ориентации в нем, необходимых для любого действия. Рука непосредственно вовлечена во внешнюю активность. Следовательно, предлагая обследуемым в качестве визуальных стимулов изображения руки, выполняющей разные действия можно сделать выводы о тенденциях активности обследуемых.
- Методический прием, положенный в основу теста руки, заключается в том, что испытуемого просят проинтерпретировать содержание действия, представленного в виде «стоп-кадра» изображения кисти руки, социально нейтрального и не несущего какой-либо смысловой нагрузки. Предполагается, что включение элемента в контекст более широкого вида активности и в сам выбор этого вида активности происходит по механизму проекции и в значительной степени определяется наличным состоянием испытуемого и, в частности, его активными мотивами.

# ИНСТРУКЦИЯ К ТЕСТУ

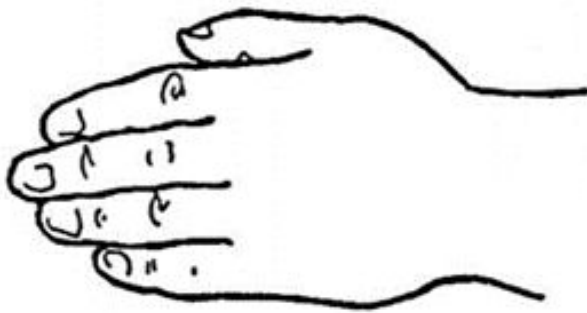
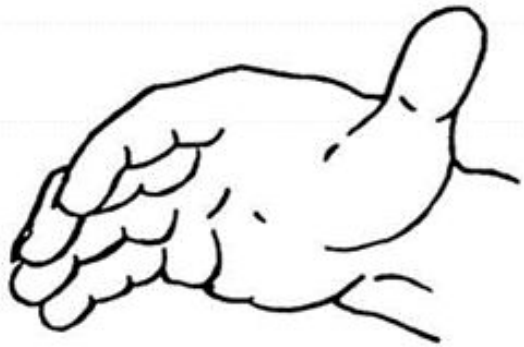
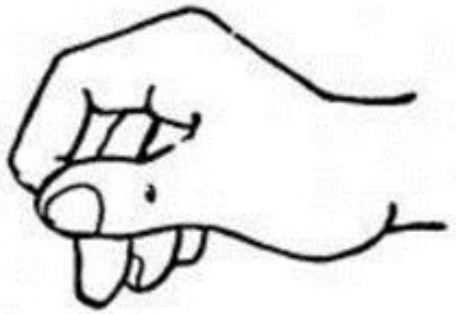


«Внимательно рассмотрите предлагаемые Вам изображения и скажите, что, по Вашему мнению, делает эта рука?»

Если испытуемый затрудняется с ответом, ему предлагается вопрос: «Как Вы думаете, что делает человек, которому принадлежит эта рука? На что способен человек с такой рукой? Назовите все варианты, которые можете себе представить».

# ПРИМЕЧАНИЯ

- Стимульный материал – стандартные 9 изображений кисти руки и одна без изображения (подобно пустой карточке в Тематическом Тесте Апперцепции), при показе которой просят представить кисть руки и описать ее воображаемые действия.
- Изображения предъявляются в определенной последовательности и положении.
- При нечетком и недвусмысленном ответе просят пояснения, спрашивают: «Хорошо, а что еще?», но не навязывают никаких специфических ответов. Если экспериментатор чувствует, что его действия встречают сопротивление, рекомендуется перейти к другой карточке.
- Держать рисунок-карточку можно в любом положении.
- Число вариантов ответов по карточке не ограничивается и не стимулируется так, чтобы вызвать сопротивление испытуемого. Желательно получить четыре варианта ответов. Если число ответов меньше, уточняете, нет ли желания еще что-либо сказать по данному изображению руки, а в протоколе, например, при единственном варианте ответа проставляется его обозначение со знаком \*4, т.е. этот единственный безальтернативный ответ оценивается в четыре балла вместо одного.
- Важно во всех возможных случаях (если испытуемый не выражает протеста) максимально снижать неопределенность ответа, наполнять смыслом высказывания типа «кто-то, что-то, кому-то» и т.п.
- Все ответы фиксируются в протоколе. Помимо записи ответов регистрируется положение, в котором обследуемый держит карточку, а также время с момента предъявления стимула до начала ответа.



v

# ОБРАБОТКА И ИНТЕРПРЕТАЦИЯ РЕЗУЛЬТАТОВ ТЕСТА

При обработке полученных результатов каждый ответ испытуемого относят к одной из 11 категорий.

- **1. Агрессия (а).** Рука воспринимается как доминирующая, наносящая повреждение, активно захватывающая какой-либо предмет, совершающая агрессивное действие (щиплющая, дающая пощечину, давящая насекомое, готовая нанести удар и т.п.).
- **2. Указание (у).** Рука участвует в действии императивного характера: ведет, направляет, препятствует, господствует над другими людьми (дирижирует оркестром, дает указание, читает лекцию, учитель говорит ученику: «выйди вон», милиционер останавливает машину и т.п.).
- **3. Страх (с).** Рука выступает в ответах как жертва агрессивных проявлений другого лица или стремится оградить кого-либо от физических воздействий; может восприниматься в качестве наносящей повреждение самой себе. В эту категорию также включаются ответы, содержащие тенденции к отрицанию агрессии (не злая рука; кулак сжат, но не для удара; поднятая в страхе рука; рука, отвращающая удар и т.п.).
- **4. Эмоциональность (э).** Рука выражает любовь, позитивные эмоциональные установки к другим людям; участвует в действии, выражающем привязанность, положительное отношение, благожелательность (дружеское рукопожатие; похлопывание по плечу; рука, гладящая животное, дарящая цветы; обнимающая рука и т.п.).
- **5. Коммуникация (к).** Рука участвует в коммуникативном действии: обращается к кому-либо, контактирует или стремится установить контакты. Общающиеся партнеры находятся в положении равенства (жестикуляция в разговоре, язык жестов, показывает дорогу и т.п.).

- **6. Зависимость (з).** Рука выражает подчинение другим лицам: участвует в коммуникативном действии в позиции "снизу", успех которого зависит от благожелательного отношения другой стороны (просьба; солдат отдает честь офицеру; ученик поднял руку для вопроса; рука, протянутая за милостыней; человек останавливает попутную машину и т.п.).
- **7. Демонстративность (д).** Рука разными способами выставляет себя на показ, участвует в явно демонстративном действии (показывает кольцо, любителю маникюром, показывает тени на стене, танцует, играет на музыкальном инструменте и т.п.).
- **8. Увечность (ув).** Рука повреждена, деформирована, больна, неспособна к каким-либо действиям (раненая рука, рука больного или умирающего, сломанный палец и т.п.).
- **9. Активная безличность (аб).** Рука участвует в действии, не связанном с коммуникацией; однако рука должна изменить свое физическое местоположение, приложить усилие (вдевает нитку в иглолку, пишет, шьет, ведет машину, плавает и т.п.).
- **10. Пассивная безличность (пб).** Рука в покое, либо наблюдается появление тенденции к действию, завершение которого не требует присутствия другого человека, но при этом рука все же не изменяет своего физического положения (лежит, отдыхая; спокойно вытянута; человек облокотился на стол; свесилась во время сна; и т.п.).
- **11. Описание (о).** В эту категорию входят описания руки без указания на совершаемые ею действия (пухлякая рука, красивая рука, рука ребенка, рука больного человека т.п.).
- При категоризации возможна определенная однозначность, однако предполагается, что она не очень существенно влияет на окончательную интерпретацию. Ниже для иллюстрации приводится примерная форма протокола.
- В первой колонке указывают номер карточки. Во второй – дается время первой реакции на карточку в секундах. В третьей – приводятся все ответы испытуемого. В четвертой – результаты категоризации ответов. Если экспериментатору приходится обращаться к испытуемому с уточнениями – это обозначается (об).



Карта	Время начала реакции	Ответы испытуемого	Результаты категоризации
1	6	1. Объясняет что-то жестом, который стремится подчеркнуть что-то важное	К*4
2	8	1. Человек в страхе поднявший руки в целях защиты от нападения	С
		2. Приказывает – встаньте!	У
		3. Если не сделаешь – ты мне не друг!	У
		4. Большой палец руки	ПБ
3	3	1. Высмеивает кого-то, показывая пальцем	А
		2. Указывает на что-то	У
		3. Подчеркивает сказанное	У
		4. Внушает свое желание кому-то	К

		5. Указывает направление движения	У
4	8	1. Просит милостыню	З
		2. Готов к дружескому рукопожатию	К
5	3	1. Выглядит уставшим, отдыхает	ПБ
		2. Может быть злым, ударить кого-либо	А*3
6	3	1. Подчеркивает какой-то момент	К*4
7	10	1. Пожимает руку. Но почему левую? Может быть, он левша?	Э
		2. Возможно ударит кого-либо в лицо или другое место, если это не ребенок	А
		3. Просто вытянутая вперед рука – большой палец жесткий	О
		4. Спонтанный удар ребенка в запястье	А
8	10	1. Милостыня, даваемая ребенку	Э
		2. Держит карандаш	О
		3. Пишет ручкой	АБ
		4. Спокойно отдыхает	АБ

9	3	1. Подчеркивает момент, который обсуждался	К
		2. Стоп. Остановка машины	У
		3. Попытка меня ударить	С
		4. Угрожающая рука	С
10	4	1. Я прикасаюсь большим пальцем к носу. Это шутка, не пишите!	З
		2. Попытка остановить машину	У*3

Максимальное число баллов, которое может набрать испытуемый, учитывая, что он дает по четыре ответа на каждую карточку – **40**. Однако испытуемый может давать больше ответов по одним категориям и меньше по другим. В приведенном примере мы имеем больше четырех высказываний по категориям «Агрессия», «Указание», «Коммуникация» и не имеем высказываний по категориям «Демонстративность» и «Увечность».

• После категоризации подсчитывается число высказываний в каждой категории, например:

- Коммуникация – **11**
- Указание – **9**
- Агрессия – **6**
- Страх – **3**
- Активная безличность – **2**
- Описание – **2**
- Эмоциональность – **2**
- Зависимость – **2**
- Пассивная безличность – **2**

Итого: **39** баллов.

- Ответы, относящиеся к категориям «Агрессия» и «Указание», рассматриваются: как связанные с готовностью обследуемого к высшему проявлению агрессивности, нежеланием приспособиться к окружению.
- Категории ответов: «Страх», «Эмоциональность», «Коммуникация» и «Зависимость» отражают тенденцию к действию, направленную на приспособление к социальной среде; при этом вероятность агрессивного поведения незначительна.
- Ответы, относящиеся к категориям «Демонстративность» и «Увечность», при оценке вероятности агрессивных проявлений не учитываются, т.к. их роль в данной области поведения непостоянна. Эти ответы могут лишь уточнять мотивы агрессивного поведения.
- Категории «Активная безличность» и «Пассивная безличность» в анализе также не участвуют, так как их влияние на агрессивность поведения не однозначно.

Суммарный балл агрессивности вычисляется, по формуле:

$$A = (\text{Агрессия} + \text{Указание}) - (\text{Страх} + \text{Эмоциональность} + \text{Коммуникация} + \text{Зависимость}),$$

То есть количественный показатель открытого агрессивного поведения рассчитывается путем вычитания суммы «адаптивных» ответов из суммы ответов по первым двум категориям.

Первый член формулы характеризует агрессивные тенденции, второй – тенденции, сдерживающие агрессивное поведение.

Сокращенная интерпретация результатов теста основывается на сравнении суммарного балла с тестовыми нормами и принятии решения об уровне агрессивности и актуальном состоянии испытуемого. Однако более содержательную информацию можно получить при анализе удельного веса и места агрессивных тенденций в общей системе диспозиций. Информационной в плане прогноза агрессивного поведения является доля ответов в категории «Агрессия» по отношению к суммарному количеству ответов в категориях, учитываемых при подсчете суммарного балла.

Таким образом, 2-3 агрессивных ответа при полном отсутствии ответов типа социальной кооперации говорят о большой степени враждебности, чем множество таких ответов на фоне еще большего количества установок на доброжелательное межличностное взаимодействие. В рассматриваемом примере

$$A = (6+9) - (3+2+11+2) = -3.$$

То есть установки на социальное сотрудничество и зависимость преобладают над агрессивными, доминантными тенденциями.

Важно, что значение имеет не только соотношение установок на социальную кооперацию и агрессию, но и то, какие именно тенденции противопоставляются конфронтации, что побуждает человека к сотрудничеству: страх перед ответной агрессией, чувство собственной неполноценности, зависимости или потребность в теплых, дружеских контактах с окружающими. Внешне сходное поведение в этих случаях имеет принципиально различные внутренние детерминанты. Данные об их природе можно получить при анализе удельного веса установок, которые противостоят агрессии (категории «Страх», «Коммуникация», «Эмоциональность», «Зависимость»).

# СРЕДНИЕ ЗНАЧЕНИЯ АГРЕССИВНОСТИ И ЕЕ СРЕДНЕКВАДРАТИЧЕСКИЕ ОТКЛОНЕНИЯ ПО ГРУППАМ ПОДРОСТКОВ И ВЗРОСЛЫХ

<b>№</b>	<b>Экспериментальные группы</b>	<b>Среднее значение</b>	<b>Среднеквадратическое отклонение</b>	<b>Число испытуемых</b>
<b>1</b>	<b>Взрослые</b>	-0,93	7,79	30
<b>2</b>	<b>Подростки</b>	-0,56	10,44	30
<b>3</b>	<b>Хулиганы</b>	1,84	1,8	19
<b>4</b>	<b>Психопаты</b>	2,87	2,38	15

# ИНТЕРЕСНАЯ ИНФОРМАЦИЯ МОЖЕТ БЫТЬ ПОЛУЧЕНА ПРИ АНАЛИЗЕ ОТВЕТОВ ПО ТЕМ КАТЕГОРИЯМ, КОТОРЫЕ НЕ ВХОДЯТ В ПОДСЧЕТ СУММАРНОГО БАЛЛА АГРЕССИВНОСТИ.

- 1. Высокий процент ответов по категории «Демонстративность» свидетельствует о проявлениях истероидности, демонстративности (особенно у испытуемых мужского пола).
- 2. Повышенный удельный вес ответов по категориям «Зависимость», «Увечность» и «Пассивность» характерен для больных с органической патологией мозга.
- 3. Увеличение процента ответов по категории «Увечность» (если для этого нет объективных предпосылок) свидетельствует о наличии у испытуемого ипохондрических переживаний.
- 4. Снижение числа ответов по категориям «Активная безличность» и «Пассивная безличность» интерпретируется как проявление гиперсензитивности испытуемого, т.е. лишь немногие внешние стимулы являются для него нейтральными и безличными.
- 5. В том случае когда большую часть занимают ответы по категориям «Описание», «Пассивная безличность», можно сделать вывод о значительном снижении общего уровня активности испытуемого. Такое состояние может быть следствием астении, либо проявлением более глубоких изменений энергетики.
- 6. Снижение числа ответов по категориям «Эмоциональность» и «Коммуникация», связанных с процессом обучения, говорит о необходимости обратить внимание психолога на сферу социальных контактов испытуемого, позволяет предположить наличие сложностей в этой области, отгороженности от окружающих, либо аутизации.

- Кроме данных об уровне агрессивности, с помощью теста руки можно получить много дополнительной информации, характеризующей текущее психическое состояние обследуемого. Для этого проводится анализ по всем категориям теста и определяется процентное соотношение ответов по отдельным категориям.
- Анализ данных по выделенным параметрам имеет качественный характер и должен производиться с большой осторожностью при достаточном опыте работы с методикой.

# ОБЛАСТИ ПРИМЕНЕНИЯ ТЕСТА

- Использование теста руки Вагнера может быть продуктивным не только при диагностике агрессивности, но и в некоторых других случаях.
- 1. Для диагностики межличностных отношений. В этом случае инструкция видоизменяется. Испытуемого просят ответить на вопрос о том, что делает рука, изображенная на карточках, но при этом психолог говорит: «Представьте себе, что это рука Вашего друга (ребенка, мужа, жены, руководителя и т.п.)». Данный вариант дает возможность увидеть, какие тенденции и какой знак социальной направленности (положительный или отрицательный) приписываются партнеру и, таким образом, можно проанализировать актуальное отношение к нему испытуемого.
- 2. Для диагностики кандидатов, выдвигаемых на руководящие должности. Если в процессе тестирования выявляется повышенный удельный вес ответов по категории «Указание» и одновременно незначительный процент установок на социальную кооперацию, то можно с большой вероятностью прогнозировать жесткую, авторитарную позицию будущего руководителя. При отсутствии ответов по категориям «Указание» и «Агрессия» и одновременном увеличении ответов по категориям «Зависимость» и «Страх» кандидат, скорее всего, проявляет себя как ведомый, зависимый, не способный отстаивать свою позицию.
- 3. Для диагностики агрессивности различных групп преступников, прогноза открытого агрессивного поведения в криминальной психологии при проведении судебно-психологической экспертизы.

# ЛИТЕРАТУРА

- Тест руки (Hand Test) / Елисеев О.П. Практикум по психологии личности – СПб., 2003. С.310-327



СПАСИБО ЗА ВНИМАНИЕ!