



**ИТОГИ РАБОТЫ КЕРЧЕНСКОЙ
ЭКСПЕДИЦИИ
Института археологии Крыма**

2018 г.

**Поселение Глейки II у Керченского пролива.
Вид с северной стороны**





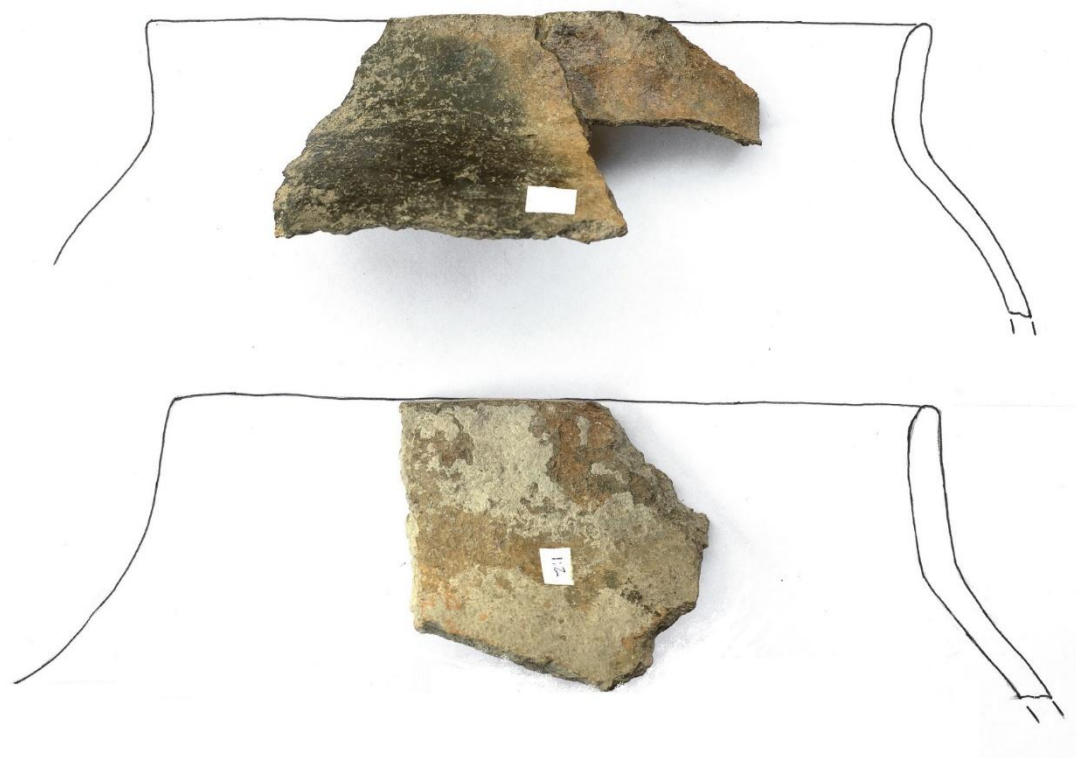
**Глейки- II. Раскоп I. Вид с
Южной стороны**

Глейки-II. Северная часть раскопа I





Керамика поселения Глейки II



Керамика поселения Глейки II. Наиболее часто встречающиеся типы



Керамика поселения Глейки II. Необычные формы и орнаменты



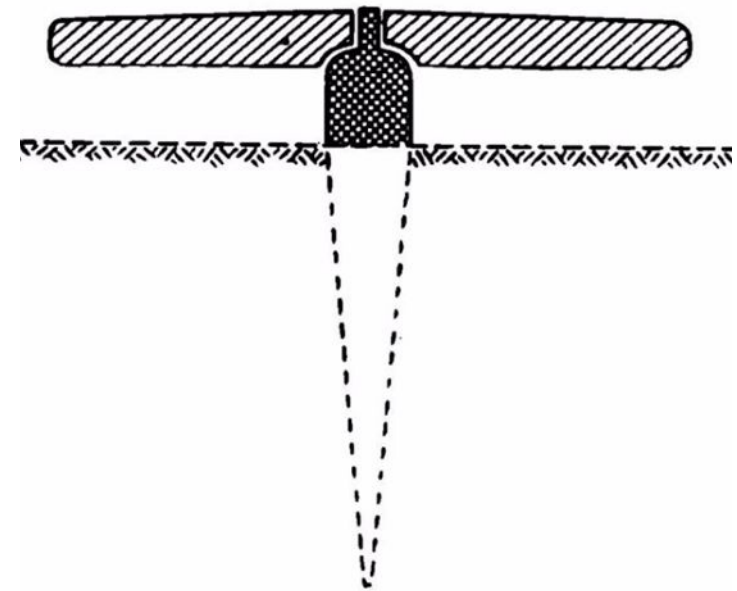
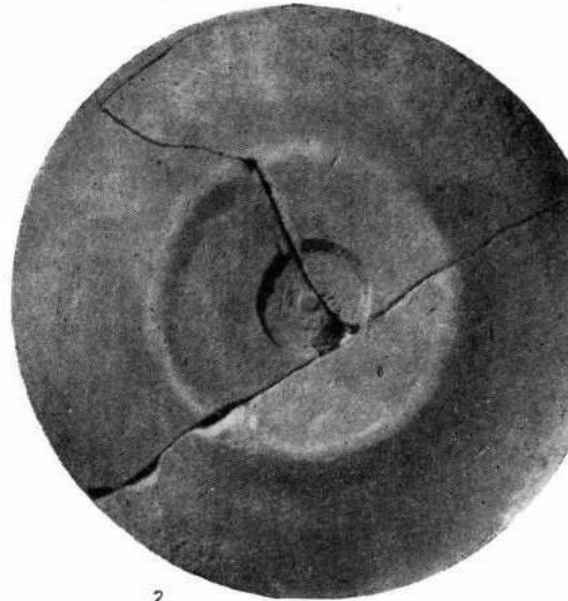
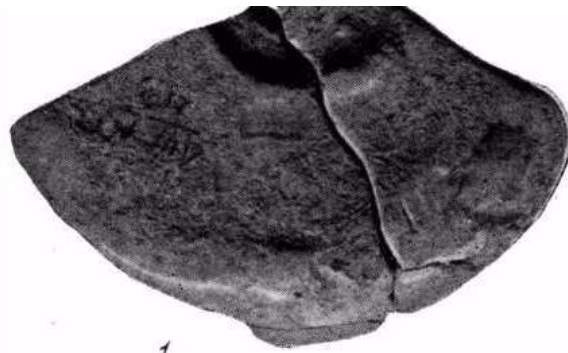
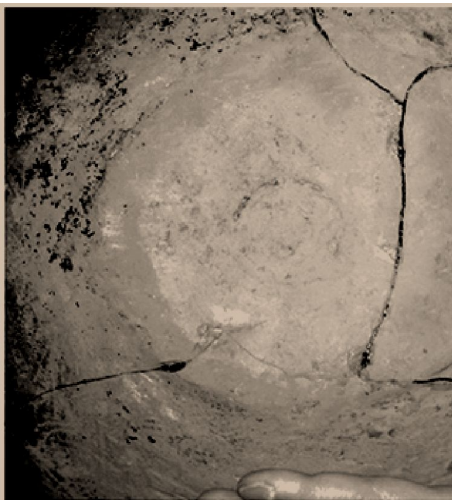
Поселение Глейки II. Изделия из камня



Плошка-святильник из жилища пос. Глейки II



Глейки II. Донья сосудов с округлыми углублениями на днище



1 - реконструкция центрального круга

**Днища сосудов с углублением
из Ура
Майкопско-новосвободненской общности
(курган Иноземцево, пос. Луговое, Бамутский мог.).
По: С.Н. Корневский, А.С. Кизилев, 2015;
А.А. Бобринский, Р.М. Мунчаев, 1966.**



Глейки II. Остатки погребений
в культурном слое поселения

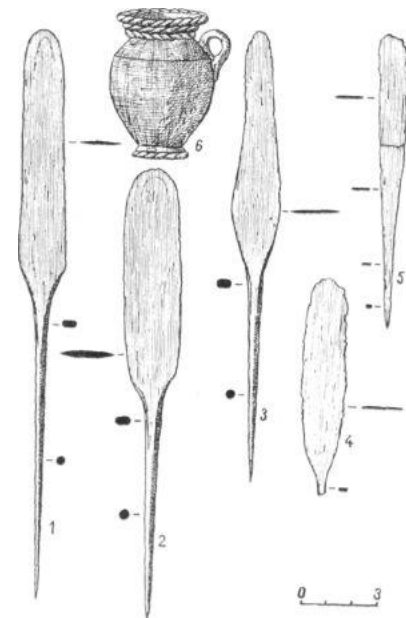
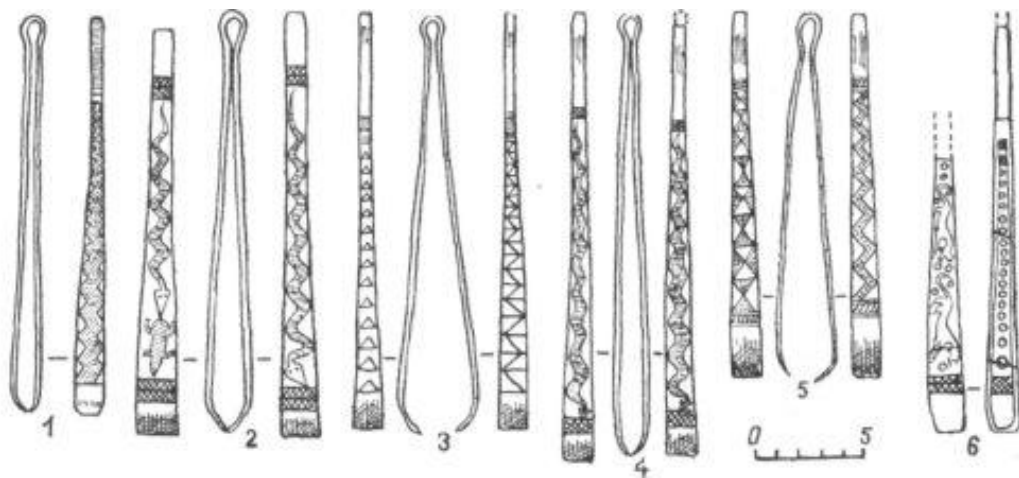




Поселение Глейки II. Изделие из бронзы

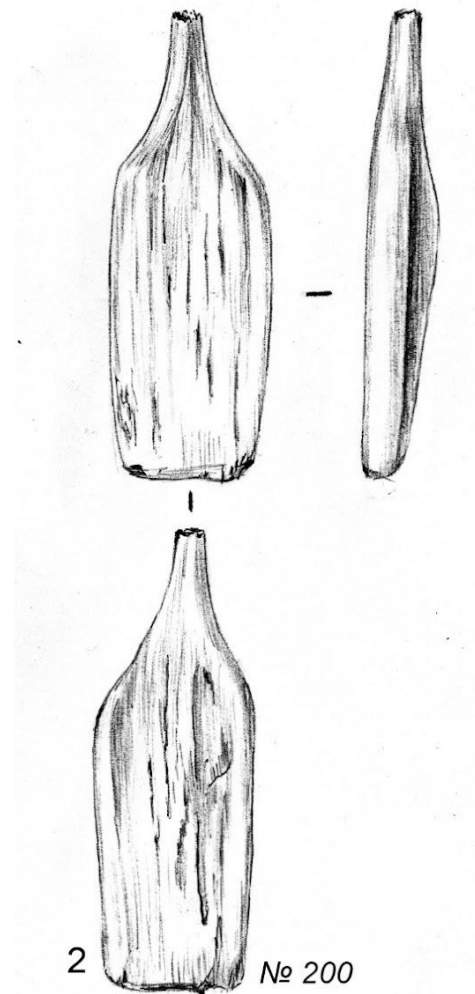


Поселение Глейки II. Северный борт Раскопа.
Уровень нахождения бронзового пинцета



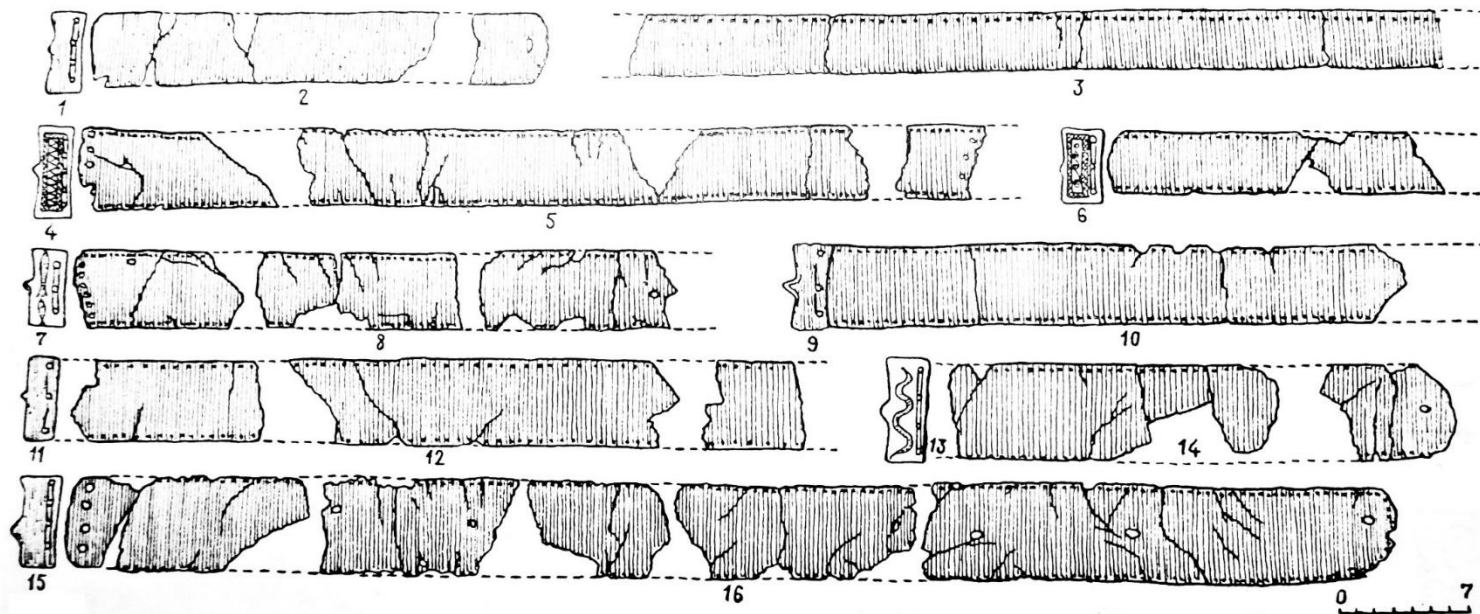
Тлийский могильник. Бронзовые пинцеты и лопаточки. По: Б.В. Техов. Центральный Кавказ в XVI-X вв до н.э. – М.: Наука, 1977.

Костяная лопаточка из
раскопок пос. Глейки 2015 г.





Поселение Глейки II. Фрагменты изделий из бронзы



Бронзовые пояса из Тлийского могильника. По: Б.В. Техов.
Центральный Кавказ в XVI-X вв до н.э. – М.: Наука, 1977.

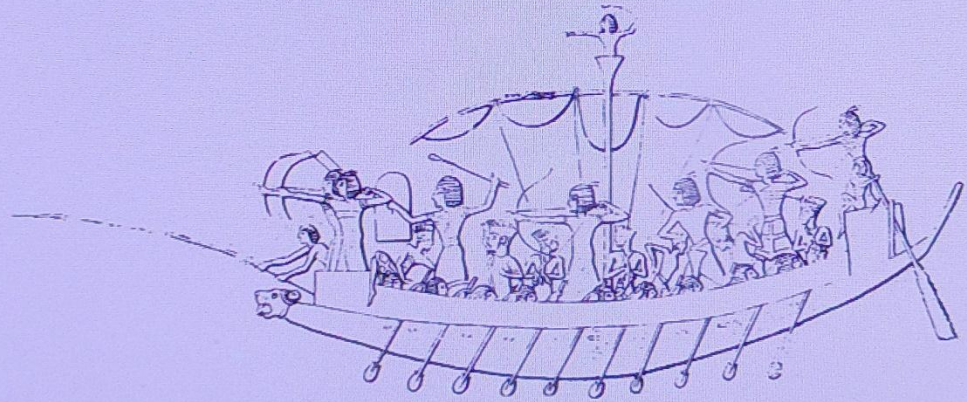
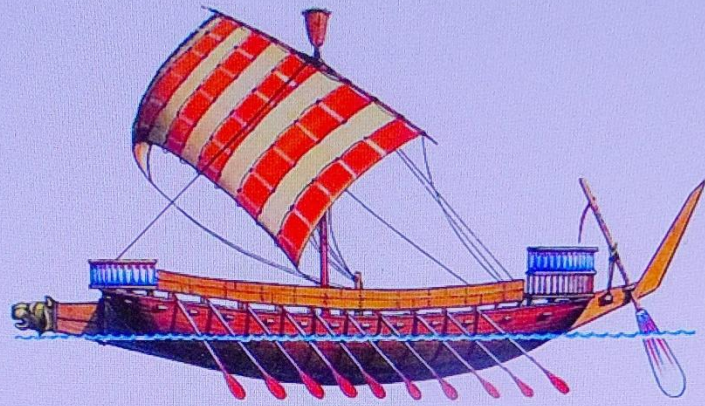


Поселение Глейки II.
Западная часть раскопа
и уровень нахождения
«пуговицы»



Реконструкция модели военного судна из Глеек

Вверху – рисунок по
реконструкции
египетского корабля
Вильгельма
Лундстрема на
основании рельефа
Мединет-Абу



Краткие выводы для публикации этой презентации в ВК «Арх: ЭПО»:



1. Глейки – многослойный, уникальный памятник. Его расположение у древних переправ многое поясняет. Вполне возможно, кроме слоев ранней (Глейки-2) и средней бронзы (Глейки, Глейки-1), мы здесь имеем слои поздней бронзы, которые смыкаются с киммерийским временем. Но это лишь предварительное и очень смелое предположение. Его подтверждение требует дальнейших исследований.

2. Становится очевидным, что регулярное и традиционное для науки исключение Крыма из «глобальных» процессов, проходивших в Северном Причерноморье, и в целом в Циркумпонтийском ареале в эпоху бронзы (как-то – становление индоевропейской общности и ее распад, появление арийских культур и т.п., контакты с развитыми (условно «развитыми») центрами цивилизации, проч.) было ошибкой. Во многом исследователей «пугал» древний Керченский пролив как плохо преодолимое препятствие для кочевников и протокочевников. С другой стороны, археологов «со стороны», т.е. не крымчан (но и их же) чаще интересуют античные великолепия и скифское золото. Поэтому Крым доантичный мыслится как периферия. Ни один исследователь индоевропейской проблематики или цивилизационных процессов не стал рассматривать его возможное участие в оных во времена буйства производящего хозяйства на полуострове. Вместе с тем, Крым (Восточный Крым) никогда не был «проходным двором» с аналогиями на Кавказе и проч., а имел достаточно своеобразное развитие.

3. Находки этого года, которые можно датировать временем поздней бронзы, великолепно укладываются в датировку моделей лодок и кораблей, обнаруженных на Глейках в 2017 г.. по египетской аналогии (рельеф Мединет-Абу).