

Социальные статусы и роли.

Вопросы урока:

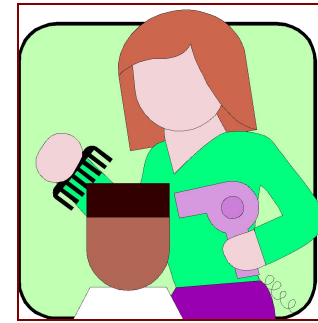
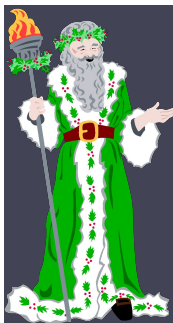
1. Что определяет статус человека?
2. Чем предписанный статус отличается от достигаемого?
3. Что входит в понятие «социальная роль»?



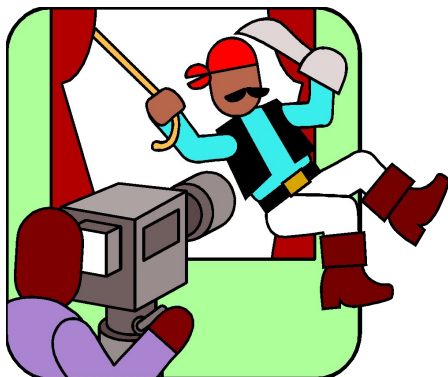
Социальный статус личности.

социальные

функции



социальные связи



Социальный статус-это положение человека в обществе, занимаемое им в соответствии с возрастом, полом, происхождением, профессией, семейным положением.

Социальный статус

- ***Социальный статус*** – социальная позиция человека в обществе или группе, наделяющая его определенными правами и обязанностями.



Статус БАБУШКИ



Статус ДЛЯ МУЖЧИНЫ СРЕДНИХ ЛЕТ



Социальные статусы бывают ...

- **Приписываемые** статусы, которые даны человеку от рождения, навязаны обществом вне зависимости от усилий и заслуг личности.
- **Достигаемые** статусы, которые закрепляются через индивидуальный выбор и конкуренцию, ценой личных усилий.

Виды социальных статусов.

В современном обществе различают следующие виды социальных статусов:

- Профессиональные;
- Семейно-брачно-родственные;
- Политические;
- Религиозные;
- Экономические.





Статусные символы.

- *Общество придумало внешние знаки отличия, позволяющие разграничить обладателей различных статусов:*
- *спец.одежда, стиль одежды и атрибутика, жильё, язык, жесты, манера поведения и т.д.)*



Статусный образ.

- Статусные символы, права, обязанности и роль создают статусный образ, или имидж.
- Имидж – совокупность представлений, сложившихся в общественном мнении о том, как должен вести себя человек в соответствии со своим статусом, как должны соотноситься между собой права и обязанности в данном статусе.

**Социальный статус
человека дает ему
определенные права,
накладывает
обязанности и
предполагает
соответствующее
поведение.**

Социальная роль

- *Социальная роль* –
ожидаемое от человека
данного статуса поведение.



Задание

- Составьте карту социальных статусов и опишите соответствующие им социальные роли:
- Ученик средней школы
- Учитель средней школы
- Слесарь автомастерской
- Директор средней школы
- Футболист сборной России по футболу и футболист клуба «Манчестер Юнайтед»

Статус ученика средней школы



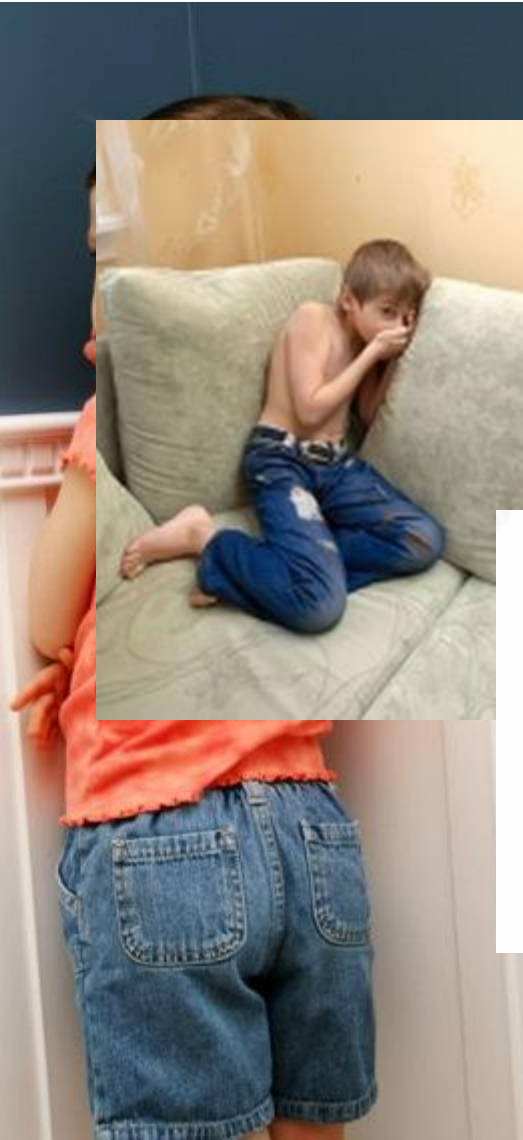
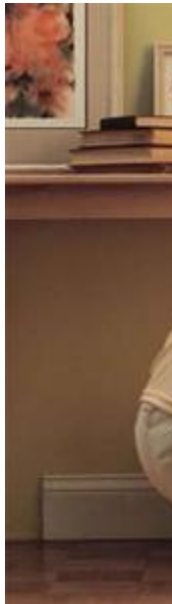
Статус ДИРЕКТОРА ШКОЛЫ



Мои социальные статусы и роли

Мои социальные статусы	Мои социальные роли

САНКЦИИ – меры поощрения и наказания



Укажите принадлежность перечисленных персонажей к тому или иному статусу

1. Предписанный статус

2. Достигнутый статус

Учитель, принц, дворянин, отец, профессор, россиянин, сын, флегматик, сестра, богатый, англичанин, гений, горожанин, Папа Римский, мужчина, раб, король, студент, спортсмен.

В поисках себя.

Все богатство выполняемых ролей человека во многом связано с его возрастом.

Возрастные группы:

- Дети
- Подростки
- Молодежь
- Люди зрелого (среднего) возраста
- Пожилые
- Старики

Отцы и дети.



- Поколением называют людей, родившихся в один определенный период времени.
- Людей одного поколения сближает время их рождения, становления, реализации.
- Между поколениями существуют довольно заметные различия.
- Какие?

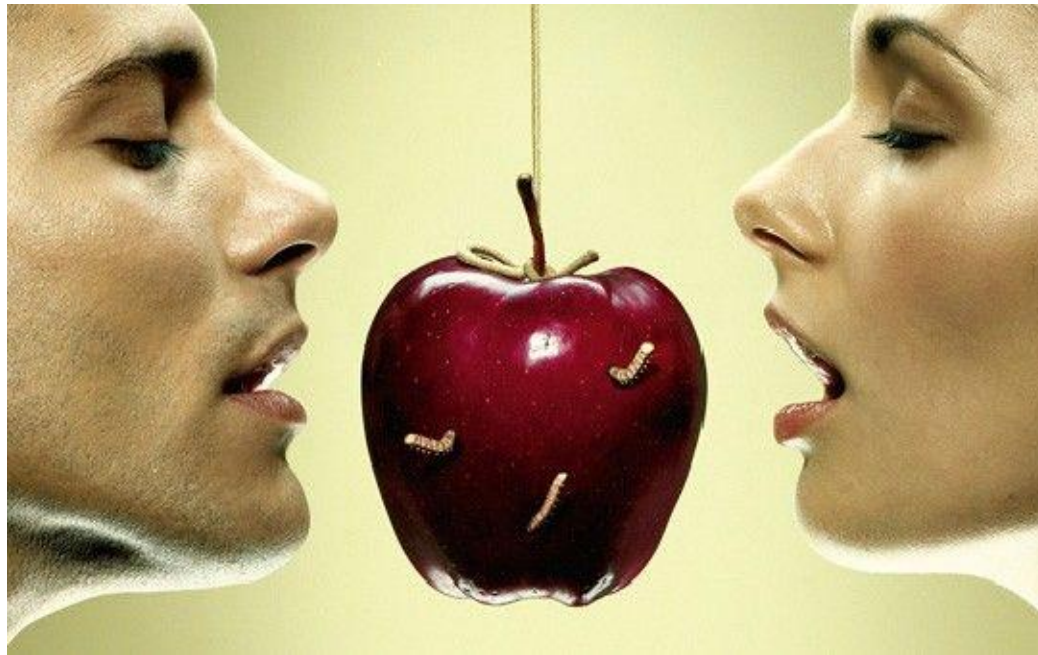
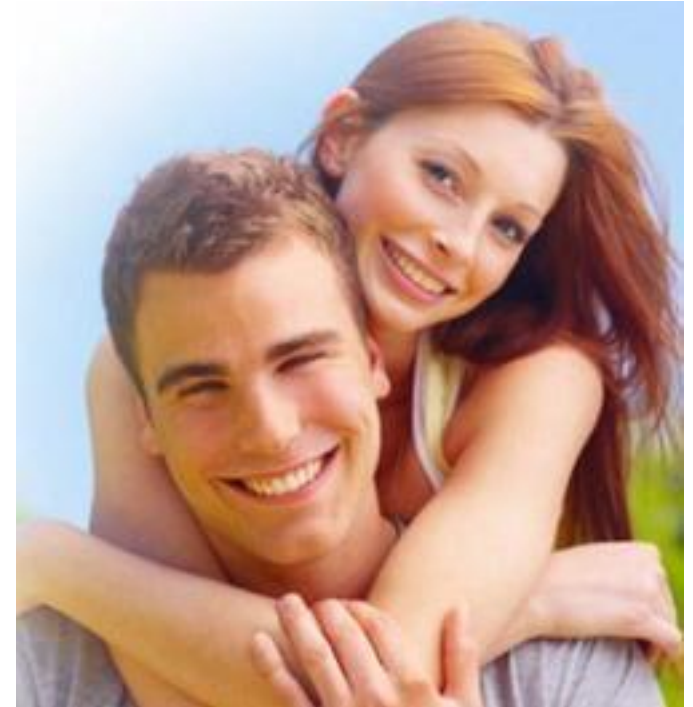


По признаку пола.

- Каждый из нас принадлежит к определенному полу, мы определяем себя как мужчина или женщина.

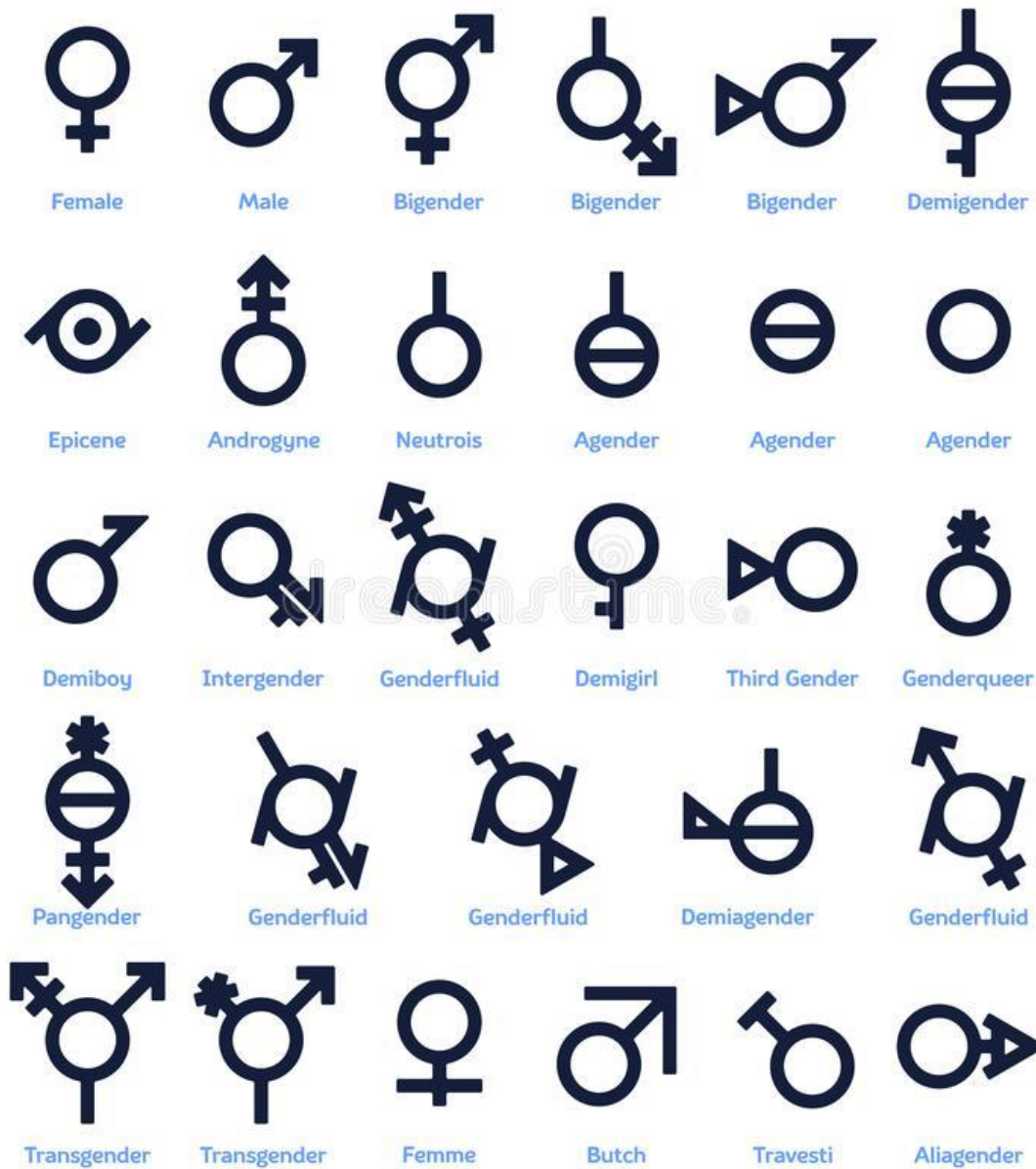


В основе половых различий лежат биологические и анатомические черты.



**Но есть и такие составляющие
половой принадлежности, которые
определяются не природой, а
обществом.**





**Эти
составляющие
называются
ГЕНДЕР –
социальный
пол**

Перечень качеств, характеризующих личность и относящихся ее к гендерному типу

Гендеры имеют несколько сущностных признаков:

- **Социальное восприятие личности.** Оно формируется одновременно с классическим развитием согласно половой принадлежности.
- **Социально-психологические отношения.** Это то, как человек взаимодействует с окружающими его людьми.
- **Соглашения личности.** Это понятие характеризует то, как на человеке отражаются общепринятые стереотипы, которые определяют мужчин и женщин по стандартному набору черт и поведенческих особенностей.
- **Социально-психологический конструкт.** Под ним понимается специфика создания определенных характеристик, которые присущи мужественности и женственности в обществе.
- Гендерная принадлежность также формируется на основе социально-психологических характеристик личности в зависимости от биологического пола, культуры, иерархии социальных отношений между мужчинами и женщинами в конкретной стране. Также человек должен осознавать принимает ли он свой биологический пол и его значение.

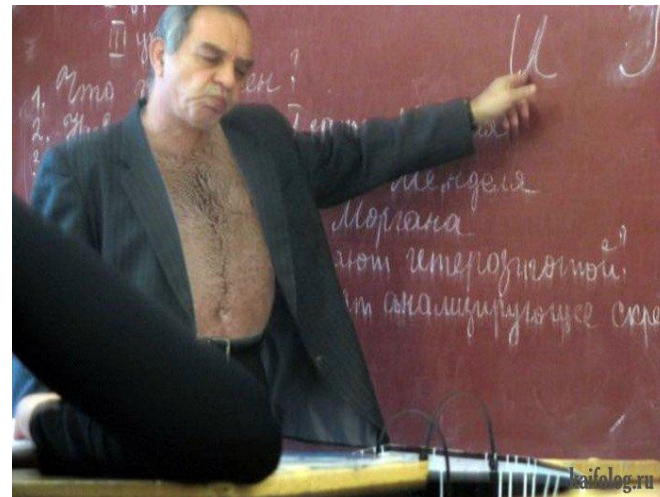
Гендеры, виды и описание их особенностей исходя из проявлений личности:

- **Маскулинный тип.** Когда человек проявляет больше мужественности и меньше женственности. Такой тип раньше считался свойственным только представителям мужского пола.
- То есть речь идет и повышенной энергичности, нечувствительности, честолюбии, свободолюбии. Людям, относящимся к данной категории, сложнее заниматься той работой, которая не совпадает с устоявшимися гендерными стереотипами.
- У маскулинных женщин больше проявляется воля, они часто соперничают с мужчинами, претендуют на их должности или роли в социальной среде. Гендеры. Кто это, виды, полный список, описание



Гендеры, виды и описание их особенностей исходя из проявлений личности:

- **Андрогинный тип высокий.** Характеризуется одинаковым проявлением маскулинности и фемининности. Люди андрогинного типа обладают высоким саморазвитием, они не так зависят от мнения социума, меньше переживают и сталкиваются со стрессовыми ситуациями.
- Андрогинные мужчины одновременно чувствительны и хладнокровны. Они без проблем справляются с работой детского врача, педагога, парикмахера и других специальностей, которые согласно стереотипным моделям, больше подходят женщинам.
- Представительницы женского пола, в свою очередь, способны прекрасно справляться с задачами, которые раньше были под силу только мужчинам. Такие женщины проявляют большую гибкость, коммуникабельность. Одновременно с этим они меньше поддаются эмоциям, проявляют строгость.



Гендеры, виды и описание их особенностей исходя из проявлений личности:



- **Андрогинный тип низкий.** В этом случае личность отличается одинаково низким уровнем женственности и мужественности. Такие люди часто жалуются на нехватку жизненных сил и не способны хорошо справиться практически с любой работой.
- **Источник:**
<https://healthperfect.ru/gendery.html>

Существует около 50 подтипов этих гендеров, разделяемых на 3 общие группы:

- **Биполярная** В этом случае речь идет о человеке, который отличается характеристиками, присущими отдельному полу. Они рассматриваются в виде шкалы со значениями «+» и «-». Согласно данной модели мужчина проявляет больше признаков маскулинной идентичности, а у женщин проявляется женственность.

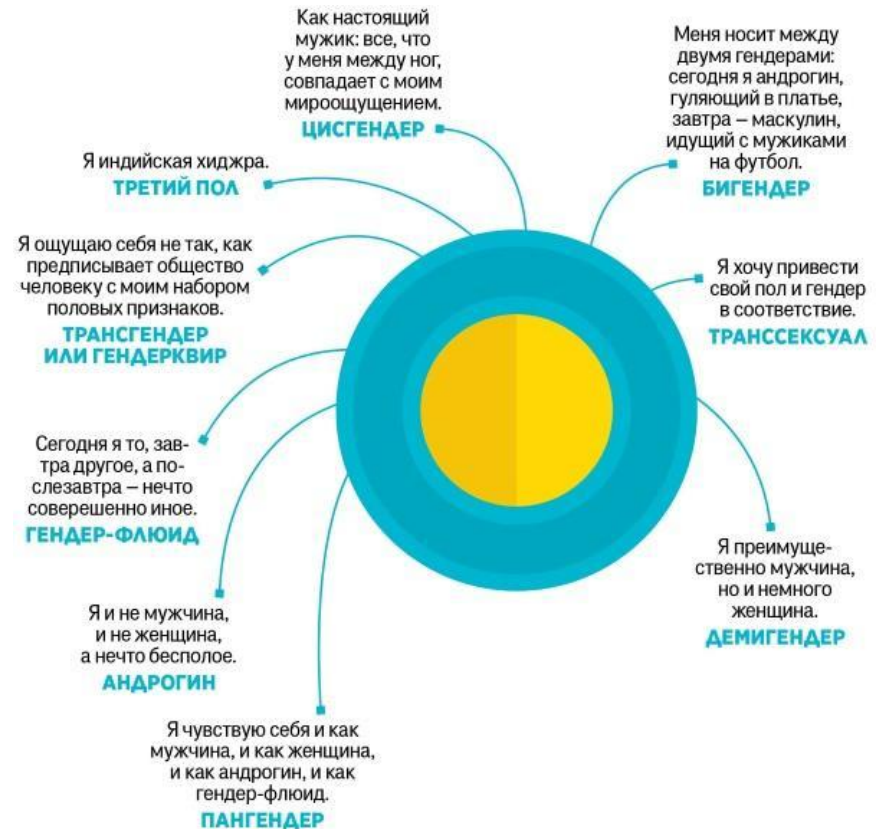
- **Мультиполярная.** Такая модель социального пола выходит за рамки привычных канонов полоспецифического поведения, присущего мужчинам и женщинам. Гендер перестает быть просто перечнем мужских и женских качеств, а рассматривается в виде более сложного конструкта.
- При определении мультиполярной модели учитываются также и представления о гендерности, интересы и установки так называемого полоролевого поведения

Гендерные характеристики личности

№ п/п	Основное содержание гендерных характеристик	Отличительный признак	Типология
1	Гендерные представления рассматриваются как продукт гендерной идеологии, господствующей в конкретном обществе в определенный исторический период	Связаны с историческим и политическим контекстом	Патриархатные (традиционные) и эгалитарные гендерные представления
2	Гендерные стереотипы — психологические и поведенческие характеристики, традиционно приписываемые мужчинам либо женщинам	Являются нормативными эталонами для оценки гендерных характеристик (своих и других мужчин и женщин)	Традиционные и модернизированные гендерные стереотипы
3	Гендерные предубеждения — это социальные установки с негативным и искаженным содержанием, это предвзятое мнение по отношению к представителям другого пола	Проявляются как негативные невербальные реакции, вербальные высказывания и дискриминационные действия по отношению к представителям гендерных групп	Явные и скрытые гендерные предубеждения

- **Андрогинная.** Андрогинность представляет собой оптимальное сочетание мужских и женских психологических особенностей. Существует также концепция андрогинии, в основу которой легло примирение полов, которое исключает стереотипные понимания мужественности и женственности, как социального бытия.
- То есть андрогинная модель представляет собой больше личностные проявления, оригинальность, индивидуальность, своеобразие, которые в равной степени могут быть присущи мужчинам и женщинам. Представители обоих полов могут быть в равной степени: честолюбивы; преданны; самостоятельны; нежны. Личность в этом случае формируется в ходе специфических методов воспитания на основе позиции родителей, которые поощряют ребенка и позволяют ему принимать обе модели поведения.

По влечению



Составьте карту гендеров

- Мужчина
- Женщина
- И прочие...



***Иной, сияющий на втором месте,
гаснет на первом.***

***Ф. Вольтер, французский мыслитель,
историк (1694-1778)***

***Я не требую первого места, но
думаю, что имею право на
собственное место.***

***Роберт Шуман, немецкий
композитор (1819-1856)***

***Не место красит человека, а
человек - место.***

Русская пословица



- ✓ **В какие социальные группы Вы входите?**
- ✓ **Можете ли вы определить свое место в этих группах?**

Задание

- Составьте развернутый план по теме:
«Социальные институты», «Социальные статусы и роли»

Домашнее задание

- Пар. 45
- Эссе «Цель государства – это совместное продвижение к высокому качеству жизни»
Аристотель
- Эссе «Зрители на дешёвых местах могут похлопать, остальные могут потрясти бриллиантами». **Джон Леннон**
- Мини-исследование «У кого самый высокий статус в нашей школе».