

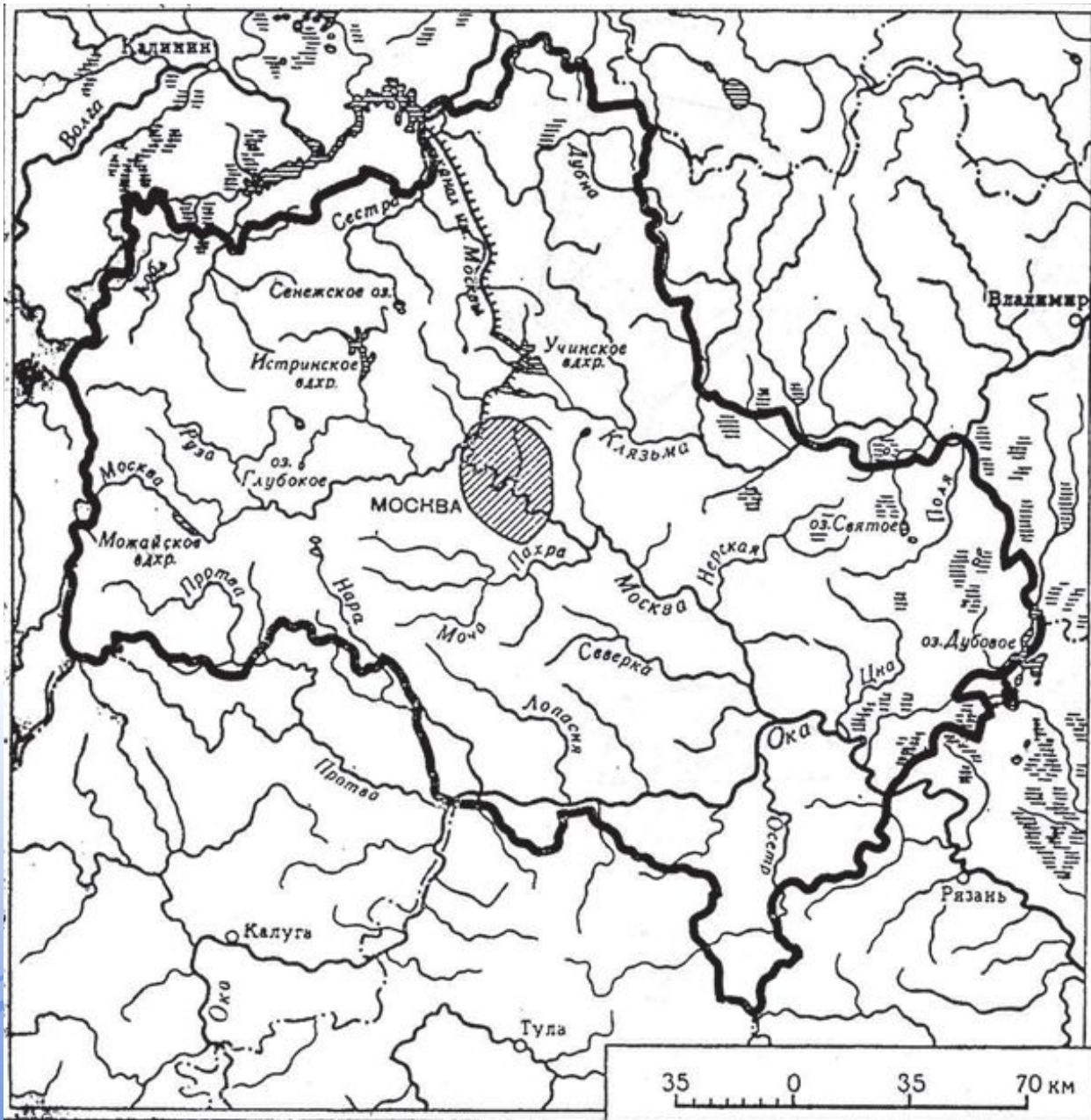
Внутренние воды Подмосковья

*Без воды нет жизни, нет ничего на земле.
О, как велика сила и мощь воды в природе!
Запомните,... что это самый важный
минерал на Земле!
Академик А. Ферсман*



Характерные черты внутренних вод Подмосковья

- Густая сеть рек и озер покрывает Московскую область (**2000 рек и ручьев**)
- Все реки относятся к **бассейну реки Волги**
- Реки имеют спокойное течение, хорошо разработанные речные долины и поймы, надпойменные террасы
- Основной источник питания рек – **атмосферные осадки**
- Разливы их совпадают с весенним таянием снега, а также с осадками
- Ледяной покров держится **140-150 дней**



Реки Подмосковья



Наиболее крупные реки Подмосковья

Река	Куда впадает	Длина в пределах области, км
Волга	Каспийское море	9
Ока	Волга	206
Дубна	Волга	137
Сестра	Дубна	138
Москва	Ока	445
Клязьма	Ока	230
Осетр	Ока	149
Протва	Ока	146
Нара	Ока	118
Руза	Москва	145
Пахра	Москва	135
Истра	Москва	113



Великая русская
река.
Проносит свои
воды через
северную
часть области.

р. ВОЛГА



Река Волга в районе города Дубна



Самая большая река Московской области – **Ока**.

Она протекает в пределах Подмосковья только на протяжении **176 км**, заходя в нашу область на юге. Ширина реки достигает **до 200 м**, глубина **до 10 м**. Исток – в селе Александровке Орловской области, устье - р.Волга



«Ока - самая русская из всех рек» – замечал писатель М.М.Пришвин. В пределах Московской области Ока имеет высокие правые берега, во многих местах на поверхность выходят известняки. Широкая долина реки (4 км в районе Серпухова) занята лугами и полями.



Ниже впадения Москва – реки (за Коломной), где начинается среднее течение Оки, по левому берегу расположена Мещерская низменность. Русло реки становится очень извилистым. Река имеет много притоков.



Самые крупные притоки р.Оки

- **Протва́** – длина 286 км протекает по холмистой местности
- **Нара** – длина 173 км протекает по лесистой местности
- **Лопáсня** – 106 км течет по территории лесов



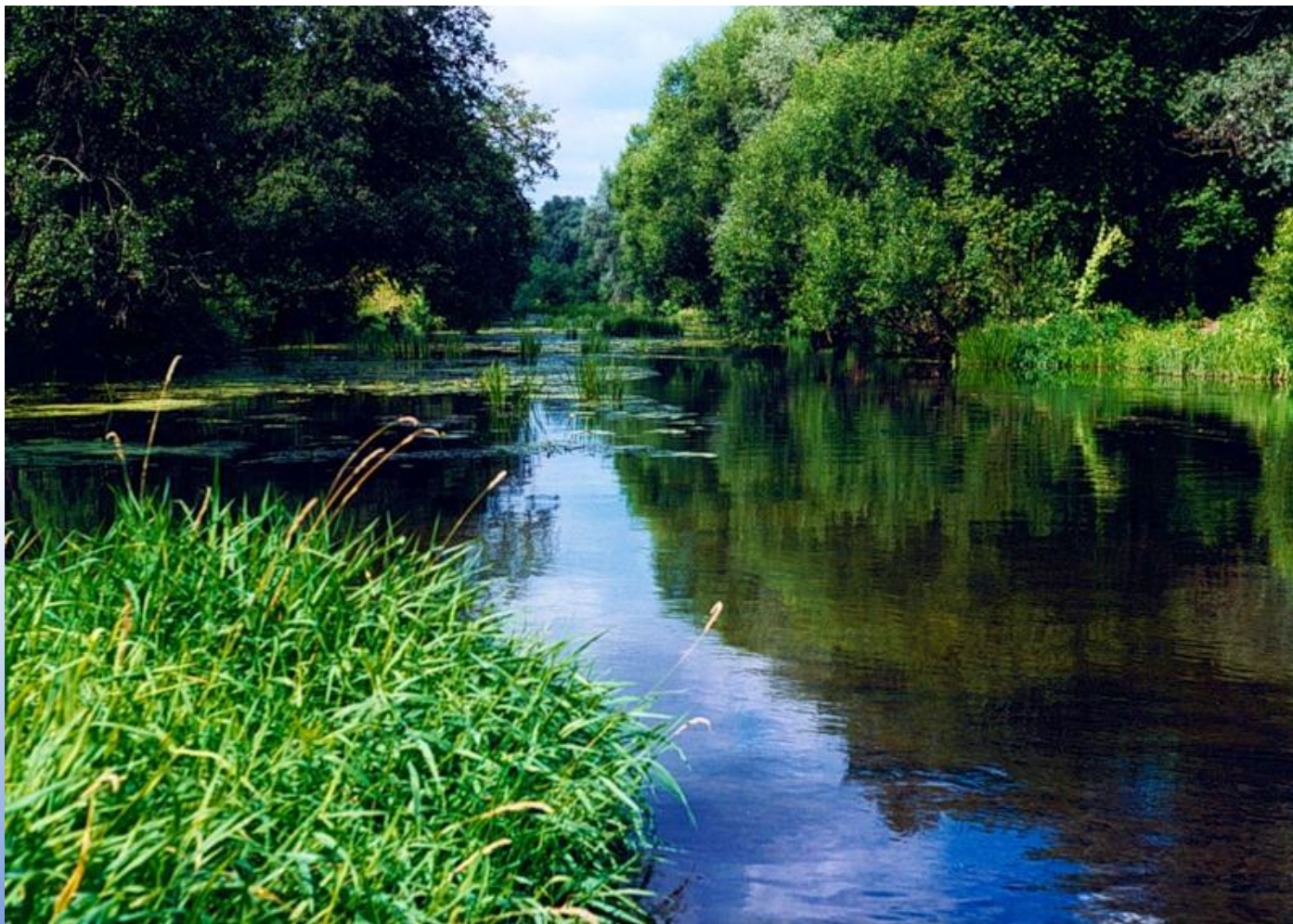
Протва - левый приток Оки, длиной 286 км, берет начало в болотах Можайского района. Протекает по холмистой местности, поросшей лесами. Берега Протвы обрывистые, имеются выходы известняка. В долине реки много ключей. В Оку Протва впадает в Серпуховском районе у села Дакино.



Нара - левый приток **Оки**, длина **173 км**, исток находится южнее станции Тучково (Рузский район). Протекает по лесистой местности, русло реки извилисто. У устья расположен г. Серпухов.



Лопасня – левый приток Оки, длиной 106 км, начинается у деревни Богоявленка Подольского района. Река течет по территории лиственных лесов. Её долина то сужается, то расширяется. Река принимает много лесных ручьев с холодной родниковой водой. Выше города Каширы впадает в Оку.



Река Москва

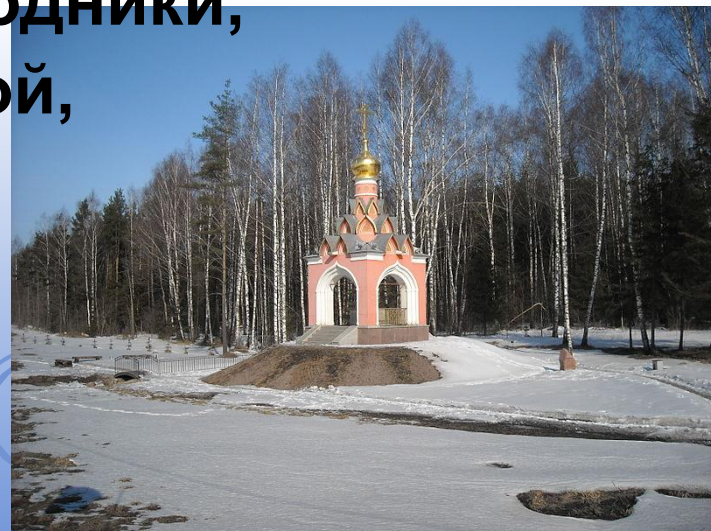
*Пусть не велика наша речка и проста,
Но без неё не было бы и большой
Москвы...*

М.М. Пришвин



В древней летописи записано: « ... на месте том вскоре сделати деревян град... прозва его званием реки Москва град» По свидетельству Тверского летописного свода в 1156 году “князь великий Юрий Володимерич заложил град Москву на устье ниже Неглинной, выше реки Яуза”...

Около деревни Старково **Можайского района** в березово - сосновом лесу из болота Московская лужа вытекает речушка Коноплянка, которая после болота расширяется и на 12-м километре впадает в озеро Михалевское. По выходе из озера водный поток получает название **Москва-реки**. У истоков, где бьют студеные подземные родники, река очень мелкая, в шаг шириной, она пробивается сквозь кустарники и осоку.



Москва – река - это **502 км** очень извилистого пути от верховья до впадения в Оку в районе Коломны. В связи с извилистостью течения, река попеременно подмывает то правый, то левый берег. Этим объясняется постоянная смена высоты берегов на отдельных участках. Долина реки имеет большие размеры, ряд хорошо выраженных террас - современной и несколько древних.



В целом, течение реки спокойное, только весной бывает высокое, но непродолжительное половодье. Летом река мелеет, но уровень воды повышается во время летних и осенних дождей. Примерно с 19 ноября начинается ледостав, который продолжается 123 дня. В конце марта - начале апреля Москва - река вскрывается.



Руза – самый длинный приток Москвы-реки – **154 км** начинается в болотистом лесу Шаховского района. Река извилистая почти на всем протяжении, течет по территории занятой лесом. Берега реки очень живописны. Здесь много санаториев и баз отдыха.



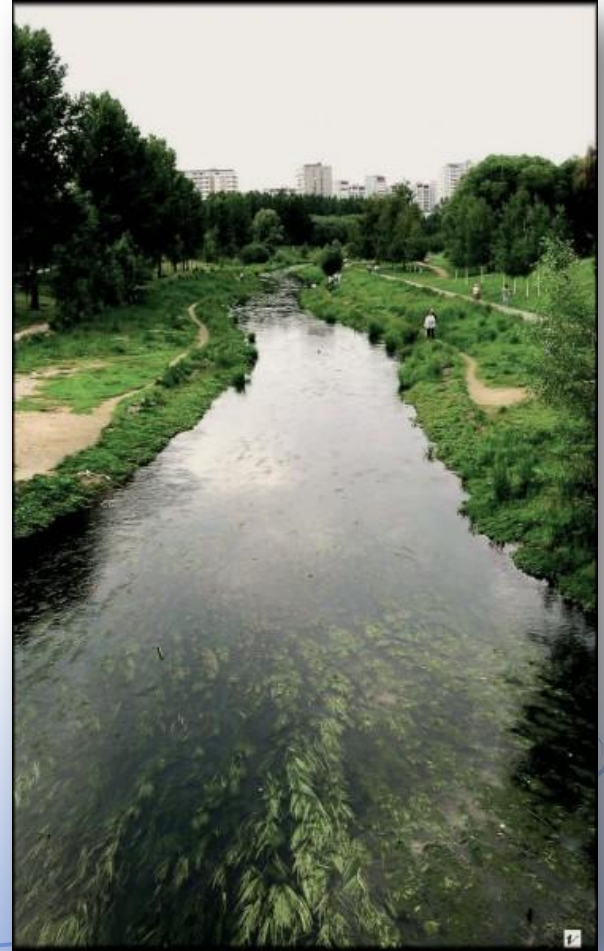
Яуза - левый и наиболее крупный приток Москва- реки в черте города. Своё начало берет из торфяных болот Лосиноостровского лесничества вблизи реки Клязьмы. Длина Яузы – **34 км** , впадает в Москва - реку возле Устьинского моста. В 9-10 веках Яуза имела важное транспортное значение и составила часть великого торгового пути от Балтики на Волгу.



Москва Зимой
Moscou en hiver



Рѣка Јуза.
Rivière Iaouse.



Неглинная - в настоящее время река заключена в трубу. Огибая с запада Кремлевский холм вместе с Москва-рекой, она когда-то делала Кремль неприступной крепостью. В древности Неглинная имела большое оборонительное значение. В 1508 году водой из Неглинной был заполнен ров вдоль Кремлевской стены и Красной площади. В 1820-1823гг. река Неглинная заключена в трубу, и над нею разбит Александровский сад. Длина реки Неглинной – 7,5 км, вытекала Неглинная из болота за Марьиной рощей, которое теперь засыпано.



Река Пахра

Одна из самых красивых рек. Правый приток реки Москвы, длина **135 км**. Течет по живописной местности, на берегах много достопримечательностей (в с. Дубровицы церковь Знамения).

Пахра - самая рыбная река Подмосковья.



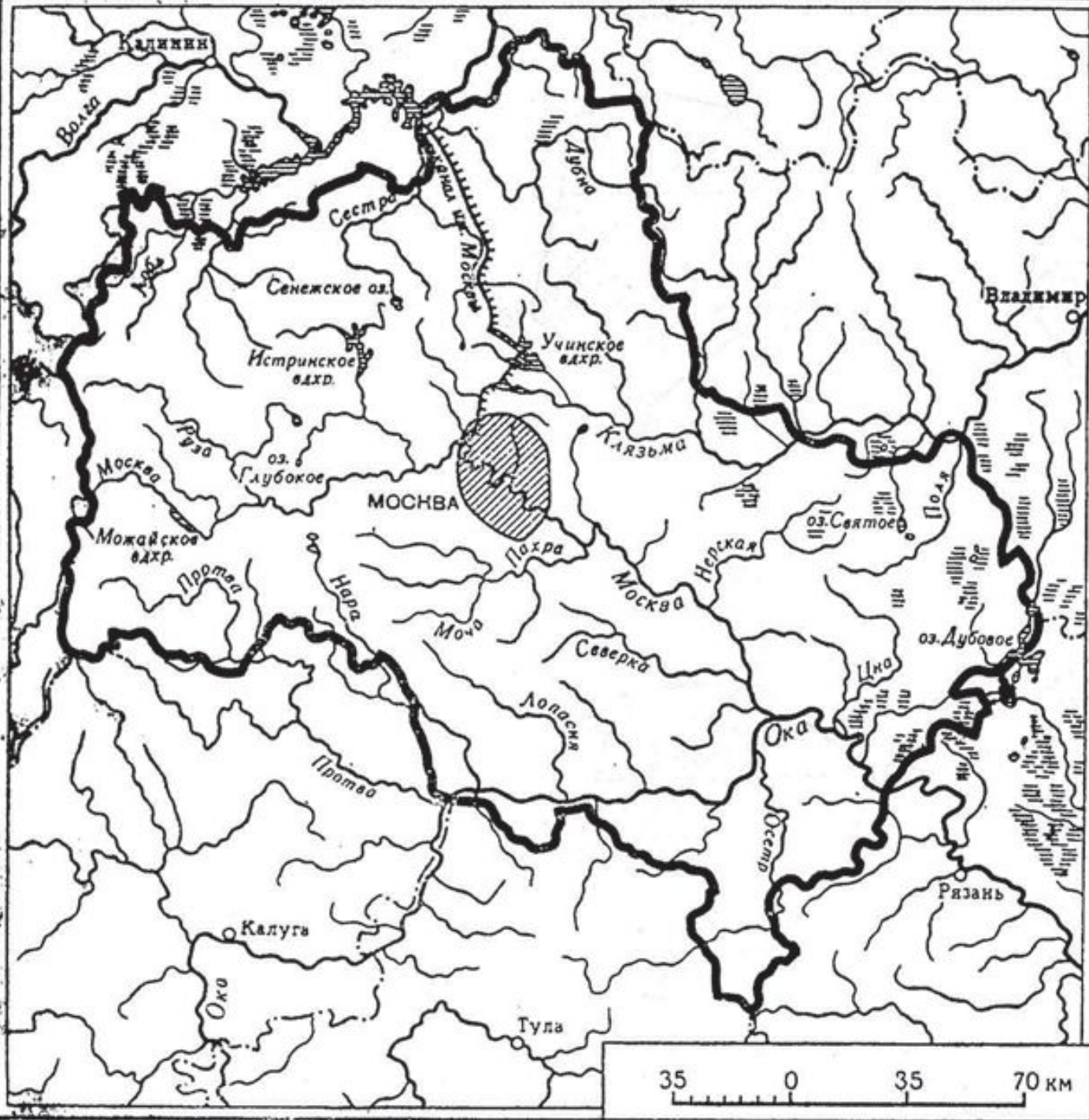
Река Клязьма

- вторая по длине река Московской области. Её протяженность в области - **228 км**. Клязьма берет начало в болотах на Клинско-Дмитровской гряде.



В древности она играла важную роль, как кратчайший водный путь к Волге и на восток. В верхней части Клязьма - небольшая река, типичная равнинная. Она отличается низким уровнем и незначительным расходом воды. Резкий подъем воды наблюдается только во время весеннего половодья. На границе с Владимирской областью ширина реки достигает 100 м. Клязьма судоходна в своем нижнем течении на протяжении 124 км от устья, а также в своем верхнем течении в районе Клязьминского водохранилища.





По презентации заполнить таблицу:

- Название колонок:
- 1.Название реки
- 2.Исток
- 3.Устье
- 4.длина
- 5.особенности(сюда можно написать как используется, растительность,когда разливается и т.д)

□

