

Лекция № 17

Ноотропные ЛС

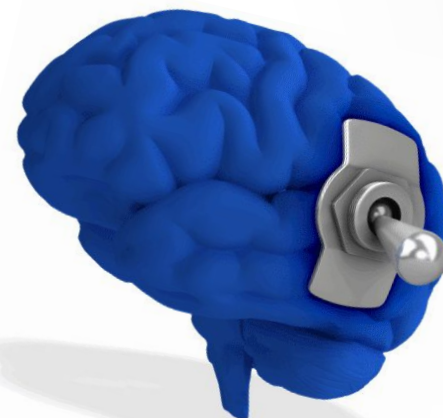
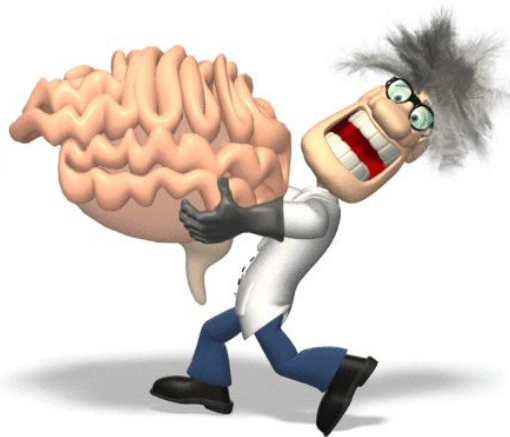


Содержание

- 1** **Общее понятие о ноотропных ЛС**
- 2** **Механизм действия и фарм. эффекты ноотропных ЛС**
- 3** **Показания к применению ноотропных ЛС
Побочные эффекты**
- 4** **Классификация ноотропных ЛС**
- 5** **Дополнительные рекомендации к применению**



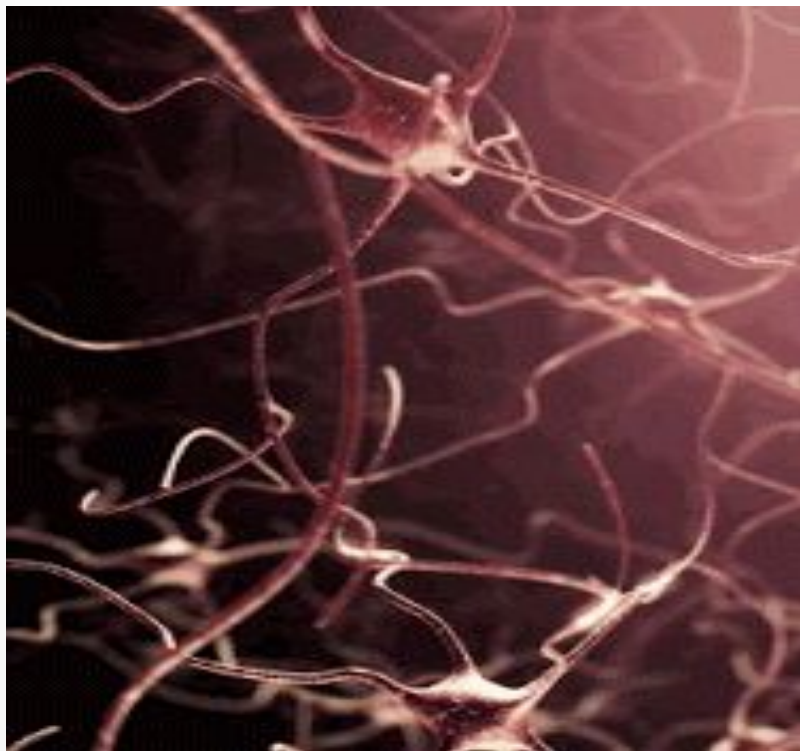
Ноотронные ЛС - ЛС, которые активируют деятельность мозга, улучшают его функции, повышают устойчивость мозга к экстремальным воздействиям (в горячих цехах, работа в метро или на высоте).



Механизм действия ноотропных лекарственных средств:



Воздействуют на кору больших полушарий, облегчают передачу нервного импульса, улучшает функцию нейронов, увеличивают синтез и активность медиаторов ЦНС





Фарм. эффекты ноотропных ЛС



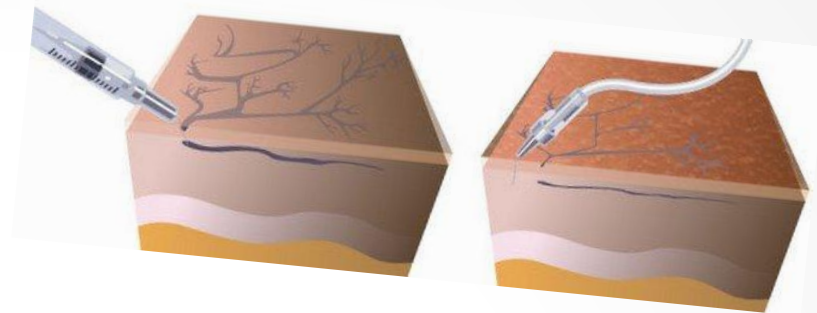
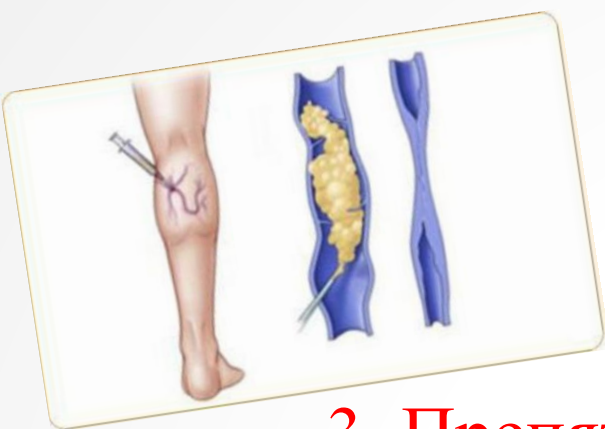
1. Улучшение умственной деятельности (запоминание, память, мышление)

2. Медленный активирующий эффект (улучшение настроения, чувство уверенности)

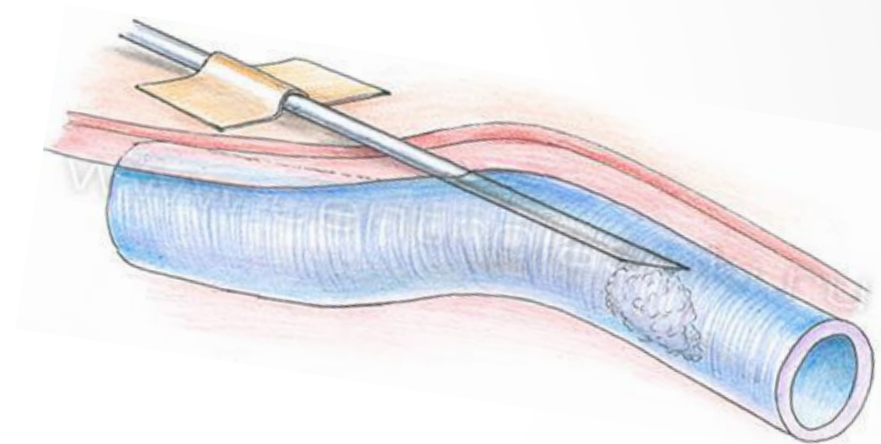


ЛС принимают **не позднее** 15.00!!!

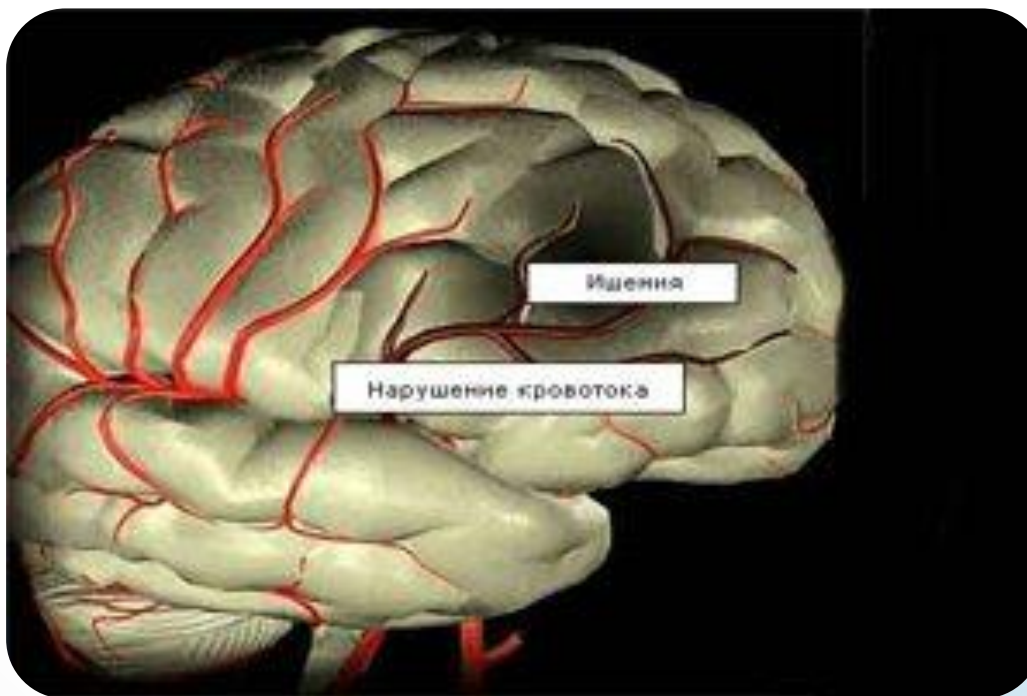




3. Препятствует склерозированию сосудов



4. Расширяют сосуды головного мозга, улучшают кровоток в мозге там, где имеет место ишемия или гипоксия.





5. Некоторые ноотропы обладают антиагрегантным эффектом, препятствуют тромбообразованию, улучшают кровообращение (Пиритинол, Пирацетам, Мексидол, Энцефабол)

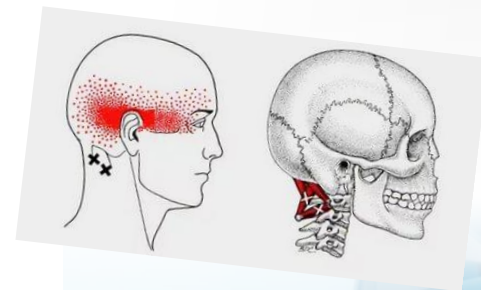
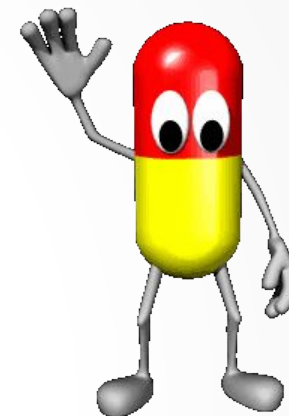
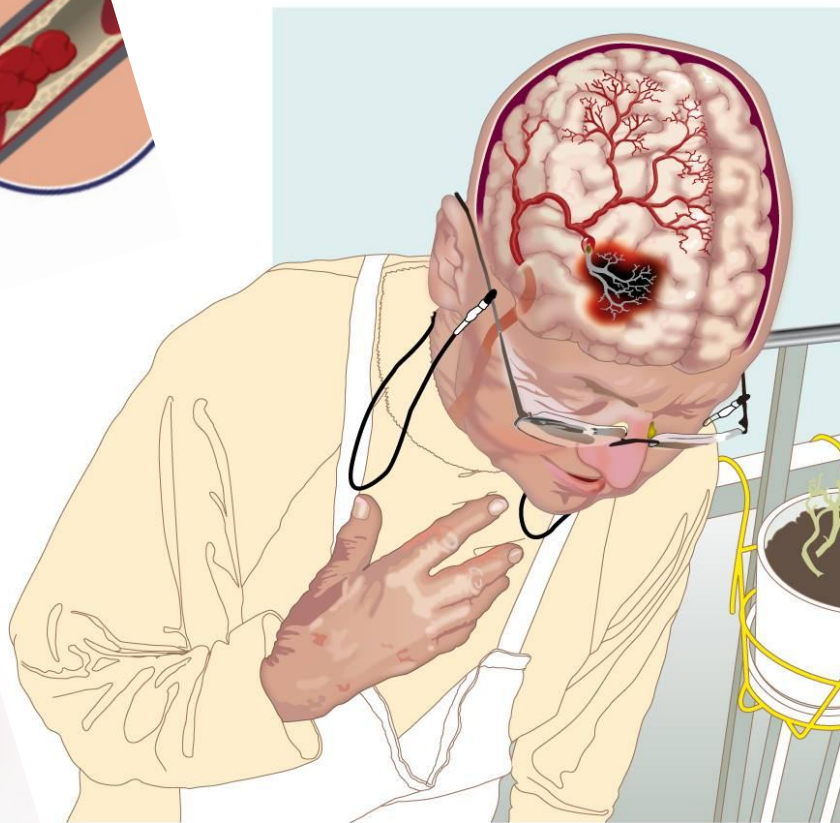
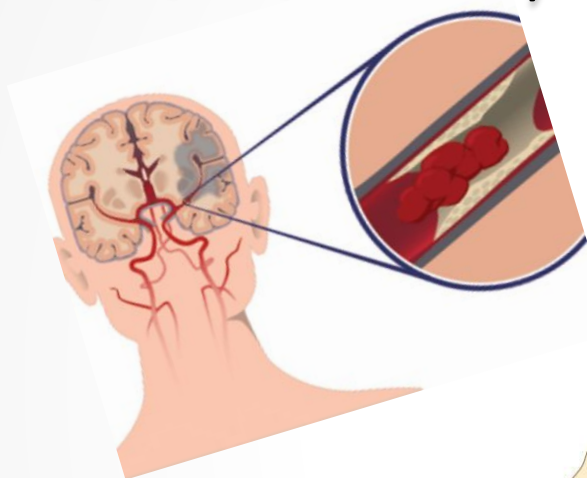


Показания к применению ноотропных ЛС

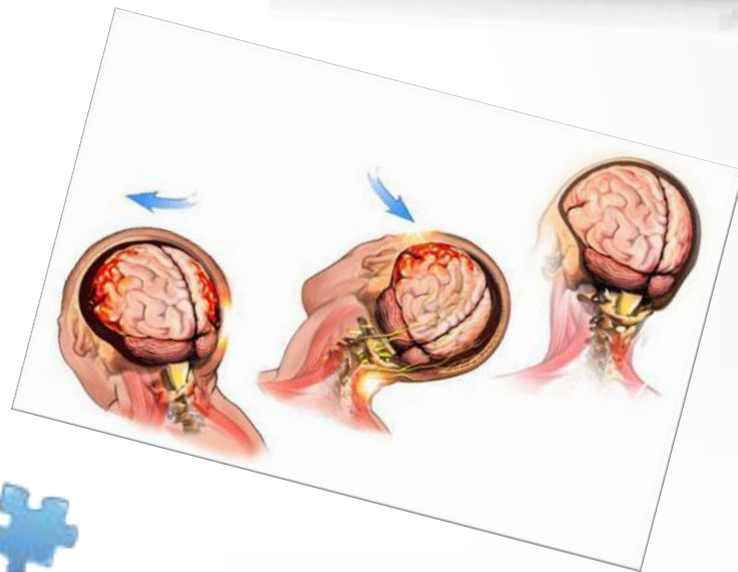
1. Ухудшение памяти возрастного характера



2. Нарушение мозгового кровообращения (после перенесённых инсультов, при хроническом алкоголизме, наркомании, токсикомании и т.д.).



3. Являются ЛС выбора после ЧМТ



4. Задержка умственного развития у детей (ДЦП, олигофрения, задержка развития речи).



5. Заикание (если оно не связано с психотравмирующей ситуацией)



6. Недержание мочи психогенного характера



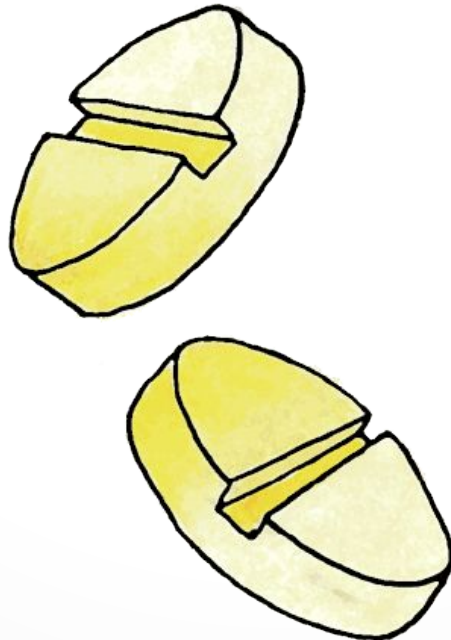
7. Эпилепсия, шизофрения, паркинсонизм (в комплексном лечении)



Побочные эффекты



- ❖ *Раздражительность*
- ❖ *Бессонница*
- ❖ *Головокружение*
- ❖ *Тошнота*
- ❖ *Аллергия*
- ❖ *Диарея*





- Классификация ноотропных ЛС
 - Простые
 - Комбинированные



Простые



• Пирацетам

- Капс., таб 400,800,1200 мг
- Р-р 20%-5мл
- Мемотропил

- Луцетам

• Гамма-аминомасляная кислота

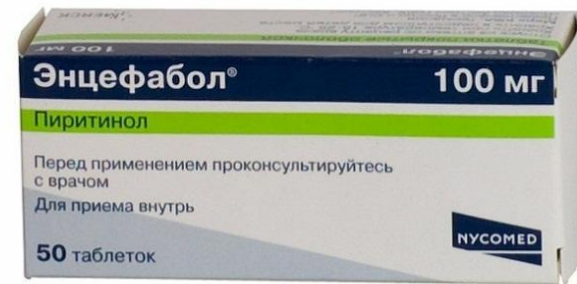
- Таб. 250 мг
- Аминалон







- Пиритинол
- Энцефалол
- Таб. 100 мг
- Суспензия 200 мл



- Глицин
- Громецин





- Таб., р-р в/в, в/м
- Мексибел
- Мексилек
- Мексилэнд





- Гопантенвая кислота
- Пантокальцин



- Нс
- Фе
- Ам
- Не
- Фе



БЕЗ РЕЦЕПТА



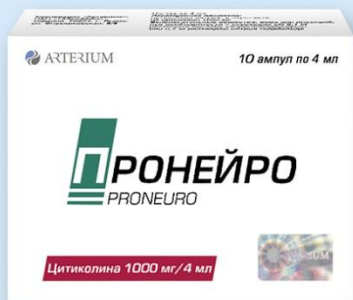
Холина альфосцетрат

Церепро

Альфахол
ИН

Глиатилин





Цитиколин

Кранио

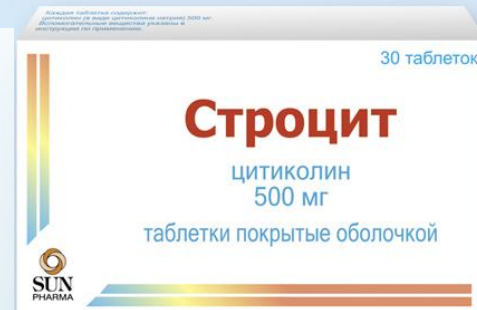
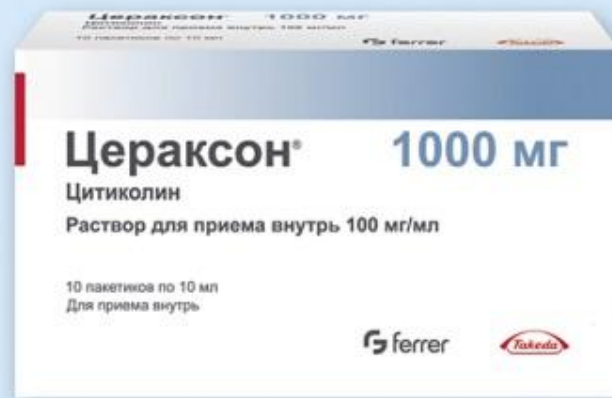
Пронейро

Цералин

Цераксон

Нейроцит

Строцит



Экстракт Гинкго Билоба

Билобил



Билобил®
интенс 120
капсулы 120 мг

Гинкго двулопастного листьев экстракт
20 капсул

Антипротекторное средство растительного происхождения

KRKA

Танакан



Гинкоум



Гинос



Гинкومه
Д



- Кортексин
- Цитофлавин
- Нейрамин



Комбинированные ЛС

❖ Тиоцетам

❖ Фезам

❖ Пирацезин

❖ Олатропил



Дополнительные рекомендации

- Данные лекарственные средства применяют длительно (минимум 3 месяца)
- Чем моложе человек, тем лучше проявляются необходимые Ф.Э.
- На здоровых людей данные ЛС не практически действуют



*Спасибо за
внимание 😊*

