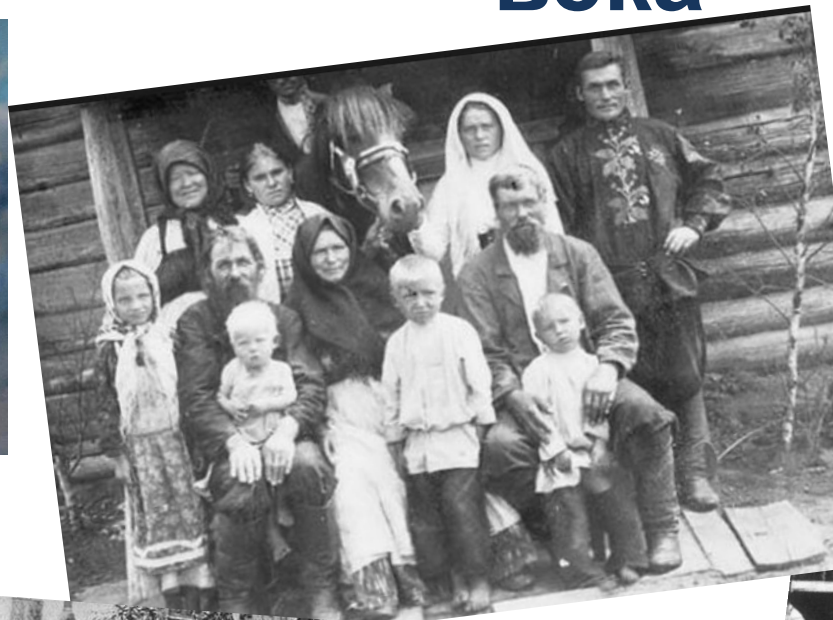


# Российская империя в начале XX века



# Российская империя в начале XX века

## Территория.

- Российская империи - одна из крупнейших стран мира.
- Территория – более 22 млн. км<sup>2</sup> (почти 17% обитаемой суши; II место после Британской империи).







# Российская империя в начале XX века

## ТЕРРИТОРИАЛЬНО-АДМИНИСТРАТИВНОЕ УСТРОЙСТВО РОССИЙСКОЙ ИМПЕРИИ НА РУБЕЖЕ XIX—XX ВВ.



# Российская империя в начале XX века

## Население.

- Согласно переписи 1897 года – **128,2 млн.** человек (**III место** после Британской империи и Китая)
- **Многонациональная страна:** более 100 народов и народностей.
- **Поликонфессиональное государство:**
  - Православие (Старообрядчество, католицизм и протестантизм);
  - Ислам;
  - Буддизм;
  - Иудаизм;
  - Язычество.

# Экономическое положение России в начале XX века

**Поздний старт становления капиталистических отношений**

**Модернизация «вдогонку», сжатые сроки становления капитализма**

**Россия относилась ко «второму эшелону» в мировом процессе модернизации и становления капитализма**

**? Помните, что такое капитализм, модернизация, индустриализация.**

**Вспомните, какие сложились в России условия для развития капитализма?**

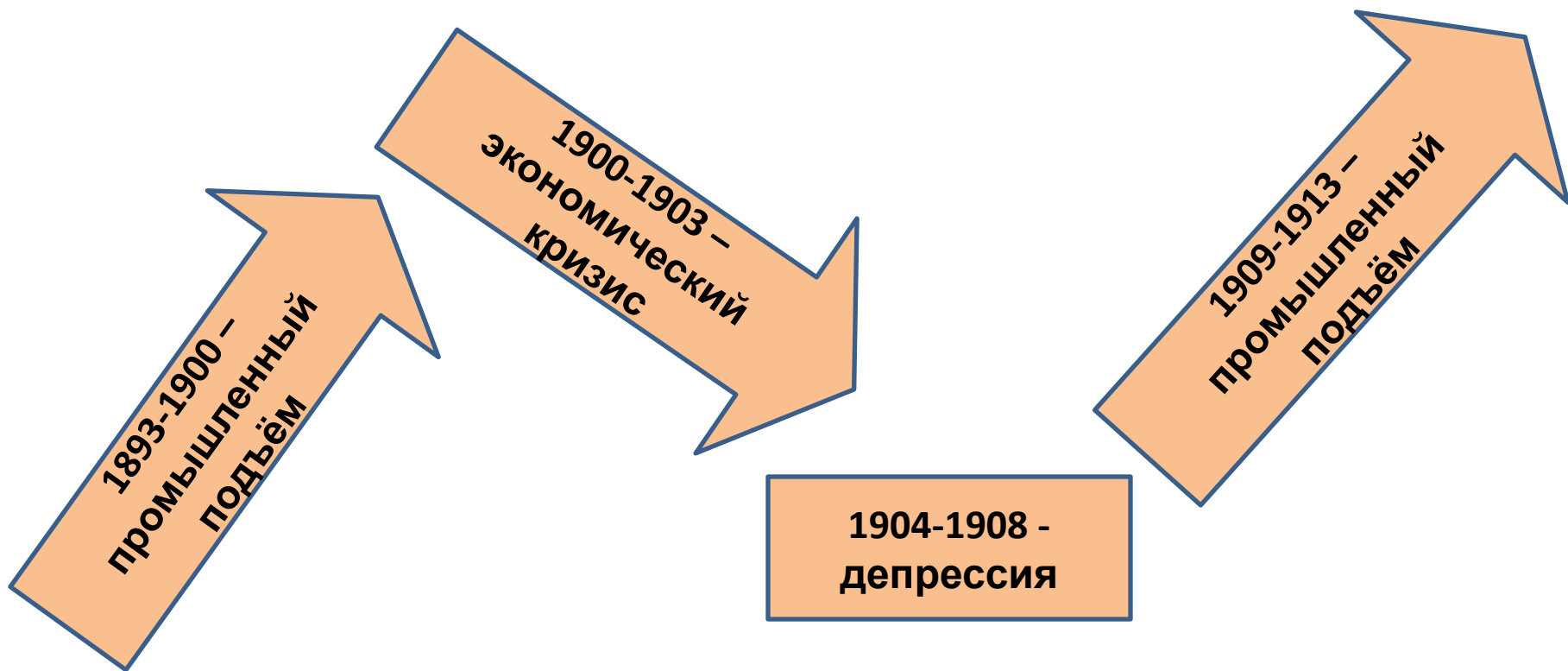
# Экономическое положение России в начале XX века

**Капитализм** – тип общества, основанный на частной собственности и рыночной экономике

**Модернизация** – процесс перехода от аграрного общества к индустриальному; усовершенствование, отвечающее современным требованиям

**Индустриализация** – процесс создания крупного промышленного производства

# Экономическое положение России в начале XX века



**Цикличность развития экономики** – свойство присущее мировому капитализму: периоды спада и подъёма промышленного развития



# Последствия экономического кризиса 1900-1903 гг.

1. Снизилась темпы прироста в тяжелой и легкой промышленности
2. Закрылось 3 тыс. предприятий
3. Рост безработицы
4. Падение курса акций крупных предприятий
5. Снизилось производство паровозов, добыча нефти

# Экономическое положение России в начале XX века



Производство ножниц в кустарной мастерской  
(с.Павлово Нижегородской губернии)

## Многоукладность экономики:

1. **Частнокапиталистический уклад** (фабрики, заводы, помещичьи и кулацкие хозяйства)
2. **Полунатуральный уклад** (крестьянский)
3. **Мелкотоварный уклад** (кустарно-ремесленное производство)

# Экономическое положение России в начале XX века

**Неравномерность экономического развития отраслей и регионов:**

**Московский** (текстильная промышленность)

**Петербургский** (машиностроение)

**Прибалтийский** (текстиль, животноводство)

**Уральский** (горнорудная и угольная промышленность)

**Южный** (Донбасс и Криворожье) (угольно-металлургический)

**Бакинский** (нефтедобывающий)

**? Работа с картой: экономические районы Российской империи и уровень их развития**



# Экономическое положение России в начале XX века

## Активное вмешательство государства в экономику:

1. Государственный банк России регулировал денежное обращение в стране, но и надзирал за коммерческими банками, выкупал в казну многие железные дороги, регулировал железнодорожные и хлебные тарифы
2. Через Государственный банк выдавались кредиты, заказы для промышленности, устанавливались льготы
3. Высокая доля казённой промышленности, прежде всего в военной сфере

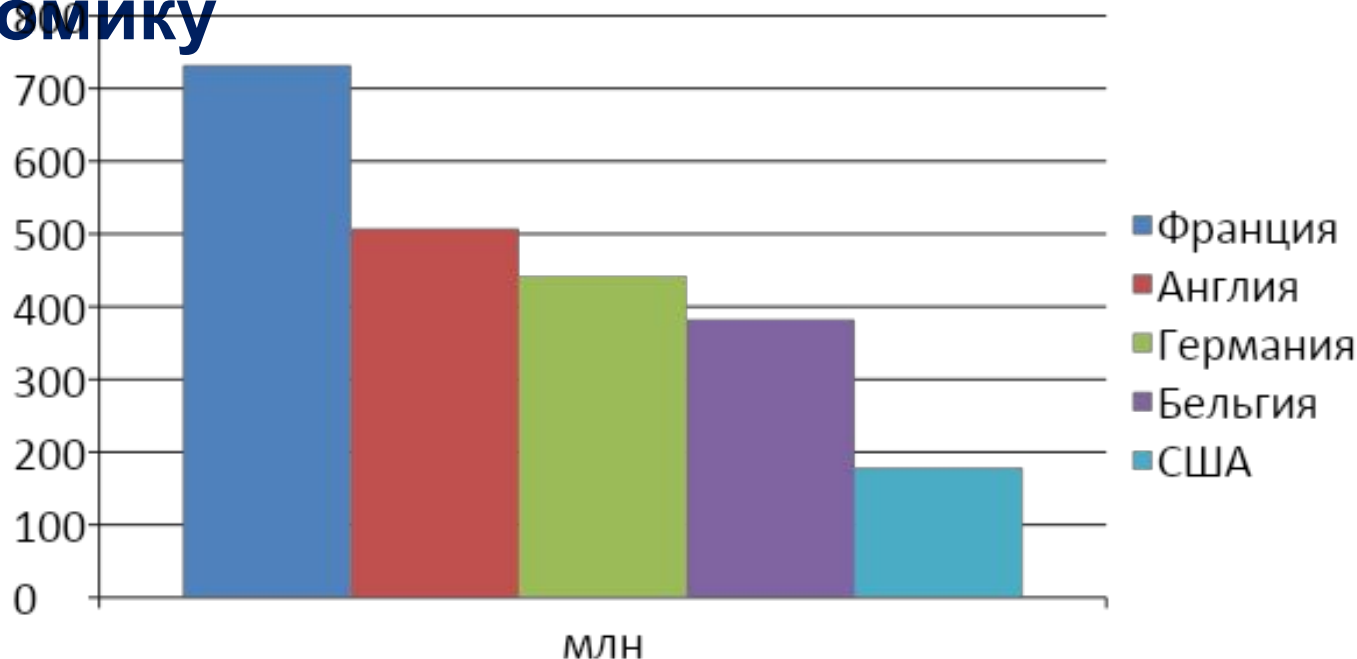
**? Чем можно объяснить активную роль государства в экономике России?**

**Сравнительно невысокая активность в вывозе капитала**

# Экономическое положение России в начале XX века

**Широкий ввоз иностранного капитала:** к 1914 г. составлял до 40 % всех капиталовложений в экономику страны

## Иностранные инвестиции в российскую экономику



# **Экономическое положение России в начале XX века**

**? Что привлекало иностранный капитал в России?**

**Интересы России в иностранном капитале?**

**Негативные стороны участия иностранного капитала в российской экономике?**



# Экономическое положение России в начале XX века

## Монополизация ведущих отраслей промышленности

**Монополия** – объединение фирм, банков, контролирующих производство большей доли товара и получающие сверхприбыль

**Картель** – объединение на основе регулирования объемов производства, условий сбыта товаров и найма рабочей силы

**Синдикат** – объединение, основанное на договоре о покупке сырья и сбыта товара через общую контору

### Синдикаты:

- «Продамет» (1902)
- «Гвоздь», «Продуголь» (1904)
- «Продвагон» (1906)
- «Кровля», «Медь», «Продаруд» (1907)

В 1900-1905 гг. в России существовало более 30 разрешённых правительством синдикатов и большое число тайных, официально не зарегистрированных

# Экономическое положение России в начале XX века

Высокая концентрация производства: Россия занимала I место в мире

Сращивание промышленности с банками и образование финансового капитала, финансовой олигархии

**Олигархия** – немногочисленная группа крупнейших монополистов, представителей финансового капитала

Крупные российские промышленники и финансисты начала XX века: **А.И.Путилов, П.П.Рябушинский, Н.С.Авдаков, Э.Нобель**

# Экономическое положение России в начале XX века



**А.И.Путилов  
Рябушинский**



**П.П.**



# Экономическое положение России в начале XX века

**Высокие темпы промышленного роста, самые высокие в мире - I место**

Производство основных видов промышленной продукции в 1887—1913 гг., млн. пудов

Виды продукции	1887 г.	1900 г.	1913 г.
Чугун	36,1	176,8	283
Уголь	276,2	986, 4	2215
Сталь и железо	35,5	163	246,5
Нефть	155	631,1	561,3
Хлопок (переработка)	11,5	16	25,9
Сахар	25,9	48,5	75,4

# Экономическое положение России в начале XX века

По общему объёму промышленного производства Россия занимала 5 место в мире

**Отставание по качественным показателям:**

- В производстве товаров на душу населения (Россия – 20-30 руб., США – 300-400 руб.)
- Техническое отставание
- Низкая производительность труда

# Реформы С.Ю.Витте



Министр финансов  
(1892-1903), председатель  
Комитета министров и  
Совета министров  
(1903-1906)

С Витте прочно связаны преобразования на рубеже веков. Именно он предложил и осуществил программу экономической модернизации России



# Реформы С.Ю.

## Витте

Цель: ликвидировать отставание промышленности от западных стран

Задача: интенсивное развитие страны, её индустриализация в течение 10 лет, укрепиться на рынках Ближнего, Дальнего, Среднего Востока

### реформа

### результат

**1890- налоговая реформа: увеличение косвенных налогов** (обложение продажи товаров и услуг дополнительными налогами, которые ложатся на продавца и уплачиваются государству)

Введение дополнительных косвенных налогов на сахар, керосин, спички, табак. Впервые был введен «квартирный налог». Увеличены налоги на оформление государственных документов.

Поступления в государственный бюджет от налогов увеличились на 42,7%.

**1894 – монополия государства на торговлю спиртными напитками (государственная винная монополия)** Создание государственной монополии на продажу всех спиртных изделий, включая вино.

Увеличение поступлений в бюджет до 500 млн. рублей в год.  
«Винные» деньги это примерно 28% бюджета.

**1897 – денежная реформа: введение золотого стандарта**, обеспечение российского рубля золотом  
Банкноты свободно обменивались на золото

Укрепление конвертируемости рубля (обмен рубля на валюту других стран). Восстановлено международное доверие к рублю. Снижена инфляция в стране. Стабилизация цен. Условия для

<p><b>Политика протекционизма:</b>  <b>1891 - увеличение таможенных пошлин на ввоз товаров из заграницы</b></p>	<p><b>Поддержка отечественного производителя, защита от иностранного конкурента</b>  <b>Рост промышленности. Экономический подъем страны</b></p>
<p><b>1899 – устранение препятствий для ввозимого капитала</b></p>	<p><b>Усиление притока иностранного капитала в промышленность</b></p>
<p><b>Поощрение развития тяжелой промышленности и железнодорожного строительства</b></p> <p><b>1891-1916 – Транссибирская магистраль</b></p>	<p><b>Почти полный отказ России от импорта металла.</b>  <b>Обеспечение связи крупных промышленных центров между собой и Центральной России с окраинами.</b>  <b>Рост спроса на продукцию металлургических и машиностроительных заводов.</b>  <b>Сибирские товары получили широкий доступ на российский и мировой рынки. В Сибирь двинулись переселенцы из России. Дорога имела огромное хозяйственное значение, сыграла важнейшую роль в освоении богатых областей Сибири и Дальнего Востока, а также в решении военно-стратегических задач.</b></p>

# Итоги экономической политики С.Витте

- **Мощный подъём индустрии**
- **Рост численности и концентрация пролетариата в промышленных центрах**
- **Количество предприятий выросло на 40 % (в Донбассе было 2 завода, построено – 15, из них иностранцам – 13)**
- **Выросло производство: чугуна – в 3,7 раза, стали – в 7,2 раза, нефти – в 2,9 раза, паровозов – в 10 раз.**
- **Снижение доли легкой промышленности**
- **Первое место по темпам промышленного роста в мире**

*«Россия, — писал Энгельс, — ... очень много потрудились над созданием крупной национальной промышленности...»*

Россия превратилась среднеразвитую **аграрно-индустриальную страну с многоукладной экономикой.**

В целом же, несмотря на высокие темпы экономического развития, России так и не удалось догнать ведущие страны Запада. Удельный вес ее в мировом промышленном производстве после некоторого падения в годы кризиса вновь возрос до прежнего уровня, но так и не превысил его (6%) .

# Положение сельского хозяйства

Районы сельскохозяйственной специализации:

Центрально-черноземные губернии, Заволжье и Поволжье — зерновые районы;

Прибалтика, север России — районы молочного хозяйства;

Северо-запад, Украина — технических культур

Сельское хозяйство давало, по различным подсчетам, от 54 до 55,7% народного дохода, более 75% населения было занято в различных видах сельскохозяйственного производства

# Положение сельского хозяйства

	<b>1886-18 90 гг.</b>	<b>1896-190 0 гг.</b>	<b>1901-190 5 гг.</b>
<b>Среднегодовые валовые сборы зерновых в губерниях Европейской России</b>	<b>2243,9 млн. пудов</b>	<b>2734,9 млн. пудов</b>	<b>3205,8 млн. пудов</b>

**среднегодовые валовые сборы зерновых  
увеличились на 43%**



# Положение сельского хозяйства

**Рост урожайности хлебов на крестьянских и владельческих землях: с 34 пуд. на десятину в 1881-1890 гг. до 39 пуд. в 1891-1900 гг**

**Рост доли посевов технических культур (с 2,3 до 4,2%), картофеля и бахчевых (с 2,2 до 3,9%), кормовых культур (с 0,2 до 2,7%).**

**Рост массы товарного хлеба, половина которого шла на экспорт: в 1890-1894 гг. среднегодовые фонды товарного зерна составляли более 550 млн. пуд., в 1896-1900 гг. - 919 млн., в 1901-1905 гг. - 1237 млн. пуд.**

**Рост поголовья домашнего скота**

**В целом среднегодовой прирост общего объема сельскохозяйственного производства за 1880-1905 гг. составлял около 2,5%, а в расчете на душу населения - около 1%.**

# Помещичье хозяйство

1. **Сохранение крупного землевладения:** во владении 28 тыс. лиц (2/3 их были дворянами), располагавшими имениями свыше 500 дес., находилось 62 млн. дес., т.е. 72, 2% всего частного землевладения
2. **у помещиков оставались лучшие земли**
3. **Помещики владели 2/5 всех сенокосов и почти 1/3 всех выгонов**
4. По данным отчетов Дворянского банка, в 1900 г. заложенные в нем имения, в которых владельцы вели хозяйство с использованием наемного труда и своего инвентаря, составляли 29% всех залогов; сдававшие землю в денежную и испольную аренду и за отработки - 51%, остальные 20% использовали смешанные приемы хозяйствования
5. **значительная часть имений (не менее 60%) была заложена в государственных и частных ипотечных банках**
6. **Меньшая часть полученных ссуд шла на модернизацию имений**
7. **Потеря дворянами своих имений:** площадь дворянских имений сократилась до 39,6 млн. дес., составив всего 43,6% частного землевладения
8. **Дворянские имения утратили лидерство в сельскохозяйственном производстве:** за 1850-е - 1913 гг. доля помещиков в посевах сократилась с 21,9% до 11,3%, в производстве товарного зерна - с 54 до 20%, а по поголовью скота в 1900-1916 гг. - с 17,9% до 5,7%.
9. **Помещики продолжали широко использовать в своих хозяйствах различные виды отработок и сдачу земли в аренду крестьянам, причем преобладала краткосрочная аренда на самых кабальных условиях**

**отработки** — крестьянин за полученную в аренду землю обрабатывал на барской земле своим инвентарем. Это была своего рода барщина, с той лишь разницей, что крестьянин был лично свободен и вступал с помещиком в договорные отношения;

**испольщина** — за аренду земли крестьянин отдавал половину урожая;

**издольщина** — за аренду земли крестьянин отдавал от 1/3 до 2/3 урожая

# Крестьянское хозяйство

## 1. Расслоение деревни:

**кулаки** (богатые крестьяне (20% семей), которые имели значительное количество земли, скота (не меньше 4 лошадей), машины, батраков. Эта часть зажиточных крестьян вела предпринимательское, капиталистическое хозяйство)

**бедняки** — безлошадные и однолошадные крестьяне.

**середняки** — двух-, трехлошадные крестьяне, имевшие хороший дом, орудия производства – основа деревни

2. **Сельская община**, получила в 1861 г. название сельского общества.

3. **Малоземелье и безземелье**: средний душевой надел крестьян сократился за пореформенное сорокалетие с 4,8 до 2,6 дес.

4. **Перенаселенность деревни**

5. **Гнёт выкупных платежей** (1906 г. – отмена выкупных платежей)

6. **Бедность, низкая платёжеспособность деревни**

7. **Полуфеодальный характер крестьянских повинностей в пользу помещика**

# Причины отставания сельского хозяйства

- 1. Мало пригодной земли для земледелия** В пределах Европейской России, согласно земельной переписи 1905 г., пригодных для земледелия около 440 млн. дес. Значительная часть этих площадей была занята лесами, тундрой, болотами, горами и была малопригодна для сельскохозяйственного использования. Почти 2/3 таких земель (около 108 млн. дес.) находились в северных губерниях - Архангельской, Олонецкой, Вологодской.
- 2. Неограниченность крестьянских земель от помещичьих, чересполосица,**
- 3. Крестьянская община, сдерживающая хозяйственную инициативу:** крестьянин не имел права вполне свободно использовать в хозяйственном отношении полевые участки земли.
- 4. Традиционное трехполье и орудия труда**
- 5. Участились неурожаи и эпидемии, охватывавшие огромные регионы:** 1891-1892 – неурожай и страшный голод, неурожайные годы различного масштаба - 1896/97, 1899, 1901, 1905/06 гг., ставившие под угрозу дефицита хлебный экспорт.
- 6. Истощение почв**
- 7. Низкая производительность труда, хозяйства**
- 8. Малоземелье и перенаселение деревни**
- 9. Сохранение феодальных пережитков**
- 10. Экстенсивное развитие**

# Социальная структура России в начале XX века

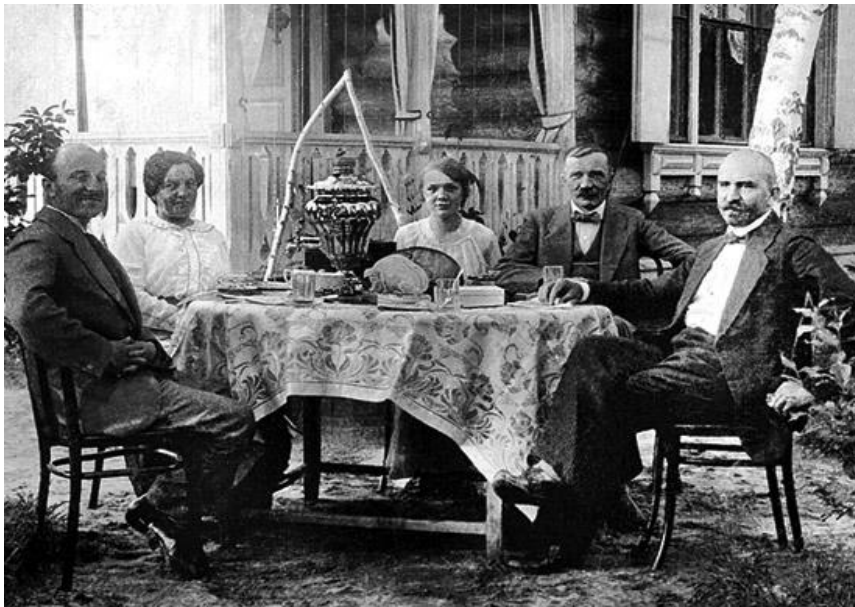
## сословие

<b>Дворянство</b> (1800 тыс. человек)	<b>Потомственное:</b> по наследству <b>Личное:</b> за заслуги, не передавалось по наследству Экономические позиции слабели: часть дворян превращалась в мелких чиновников, простых хлебопашцев и даже пролетариев <b>Вели хозяйство по капиталистически с</b> использованием наёмного труда и машин – 3 %
<b>Духовенство</b> (600 тыс. человек)	<b>Полупривилегированное сословие</b> <b>Черное:</b> монашествующее <b>Белое:</b> не связанное обетом безбрачия
<b>Казачество</b> (3 млн. человек)	<b>Полупривилегированное военно-служилое сословие</b> , делилось на 11 казачьих войск. За несение службы (со своим снаряжением) освобождались от налогов; наделялись землёй – по 30 десятин земли на каждого мужчину в семье; получали пособие на полевые работы; $\frac{3}{4}$ казаков - зажиточные





**Казачи**



**Духовенство**

# Социальная структура России в начале XX века

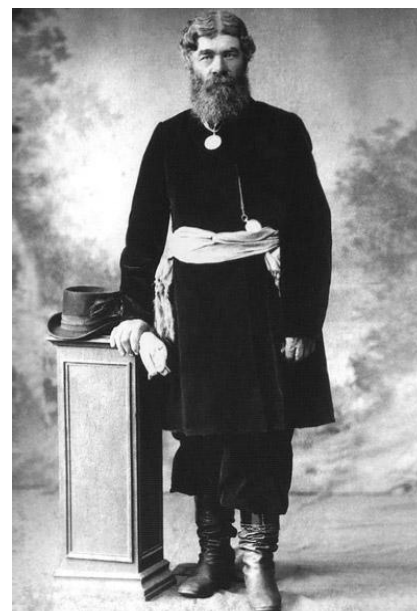
<b>Сословие</b>	
<b>Мещанство</b> (10 млн. человек)	Мелкие служащие, ремесленники, прислуга, студенты, мелкие торговцы
<b>Купечество</b> (600 тыс. человек)	Единственное сословие, для вступления в которое необходимо было уплатить денежный взнос. Делилось на 3 гильдии: первая и вторая обладали привилегиями, сходными с дворянскими и духовенства Составляло основу формирования буржуазии
<b>Крестьянство</b> (90 млн. человек)	Главное податное сословие Расслоение: Кулаки - 2-3% Зажиточные – 15 % Бедняки – 80 %







Купеческая



Купец 1-й гильдии П.  
Бородин



# Социальная структура России в начале XX века

## классы

<b>Буржуазия</b> Крупная – 40 тыс. (0,02%); средняя – 400 тыс. (0,2%)	Социальный слой, владевший собственностью на средства производства, т.е. заводами и фабриками <b>Петербургская буржуазия:</b> передовые отрасли промышленности, новые формы производства (монополии), тесная связь с государственными чиновниками <b>Московская буржуазия:</b> старые отрасли и формы производства (мануфактуры, фабрики); благотворительность
<b>Пролетариат</b> (13 млн. человек)	<b>Потомственные</b> – 2,8 млн. человек (носители городской культуры, высокая грамотность), остальные рабочие в первом поколении, как правило, выходцы из деревни (неграмотные, сознание уравниловки и коллективизма) <b>Тяжелое положение:</b> <ul style="list-style-type: none"><li>• Длительный рабочий день – 15 часов</li><li>• Низкие зарплаты</li><li>• Высокие штрафы</li><li>• Тяжелые условия быта</li><li>• Широко применялся малооплачиваемый женский и детский труд</li></ul>
<b>Интеллигенция</b> (870 тыс. человек)	Умственный труд: учёные, преподаватели, врачи, журналисты, писатели, артисты и др.





Рабочие Березниковского содового завода, 1910 г.



В России было **932 города**, в которых проживало **13,5%** всего населения страны.

### **Социальная структура городского населения:**

11% — крупная буржуазия, помещики и высшие чиновники;

13% — зажиточные мелкие предприниматели и торговцы;

24% — мелкие ремесленники и лавочники

52% — рабочие

В каждом городе была также прослойка **люмпен-пролетариата** — людей без паспорта, без дома, а нередко и “без имени” — так называемое “социальное дно”.

Самый крупный город России в конце XIX в. — **Петербург** с населением 700 тысяч человек. Это был капиталистический город с развитой промышленностью и резкими социальными контрастами. Среди богатых особняков располагались ночлежные дома.

Вторым по численности городом была **Москва** — 600 тысяч жителей. Самые большие сибирские города — **Томск** и **Иркутск** (до 30 тысяч жителей). В развитии этих и других сибирских городов значительную роль сыграл Большой Сибирский тракт.

