

Экологическое просвещение жителей

МО «Пороховые» МНЕНИЕ НАСЕЛЕНИЯ РАЙОНА

Социологическая клиника прикладных
исследований СПбГУ



Команда



НАУЧНЫЙ РУКОВОДИТЕЛЬ ИССЛЕДОВАНИЯ

Русакова Майя Михайловна

КУРАТОРЫ

Говоров Андрей Евгеньевич,

Александрова Анастасия Алексеевна

РУКОВОДИТЕЛЬ ИССЛЕДОВАТЕЛЬСКОЙ ГРУППЫ

Крицкая Анастасия Алексеевна

ЗАМЕСТИТЕЛЬ РУКОВОДИТЕЛЯ

Короева Вероника Алановна

СОСТАВ ГРУППЫ

Каныгина Милана Олеговна,

Мухина Екатерина Олеговна,

Рязанцева Ангелина Вадимовна,

Тынтарева Полина Артёмовна

В чем проблема?

ИНФОРМИРОВАНИЕ ЖИТЕЛЕЙ МО
«ПОРОХОВЫЕ»

ЭФФЕКТИВНЫЕ
КАНАЛЫ
РАСПРОСТРАНЕНИЯ
ИНФОРМАЦИИ

ПОТРЕБНОСТЬ В
ЭКОЛОГИЧЕСКОМ ПРОСВЕЩЕНИИ

АКТУАЛЬНЫЕ ТЕМАТИКИ ДЛЯ
ПРОГРАММЫ ЭКОЛОГИЧЕСКОГО
ПРОСВЕЩЕНИЯ



Цель



РАЗРАБОТАТЬ

рекомендации по планированию и организации сотрудниками администрации МО «Пороховые» эколого-просветительских мероприятий для жителей МО «Пороховые»

Методология

Сроки проведения исследования:
ДЕКАБРЬ-МАРТ 2021 ГОДА



Ограничения исследования

ВОЗРАСТ
1

лишь четверо
респондентов -
представители группы
15-17 лет

НАСЕЛЕННЫЙ ПУНКТ
2

диспропорция в
репрезентации жителей
муниципальных округов

ИНТЕРНЕТ ПЛОЩАДКА
3

распространение анкет
преимущественно среди
групп в ВКонтакте

ЗАИНТЕРЕСОВАННОСТЬ
4

распространение анкеты в
основном через группы
экологической тематики

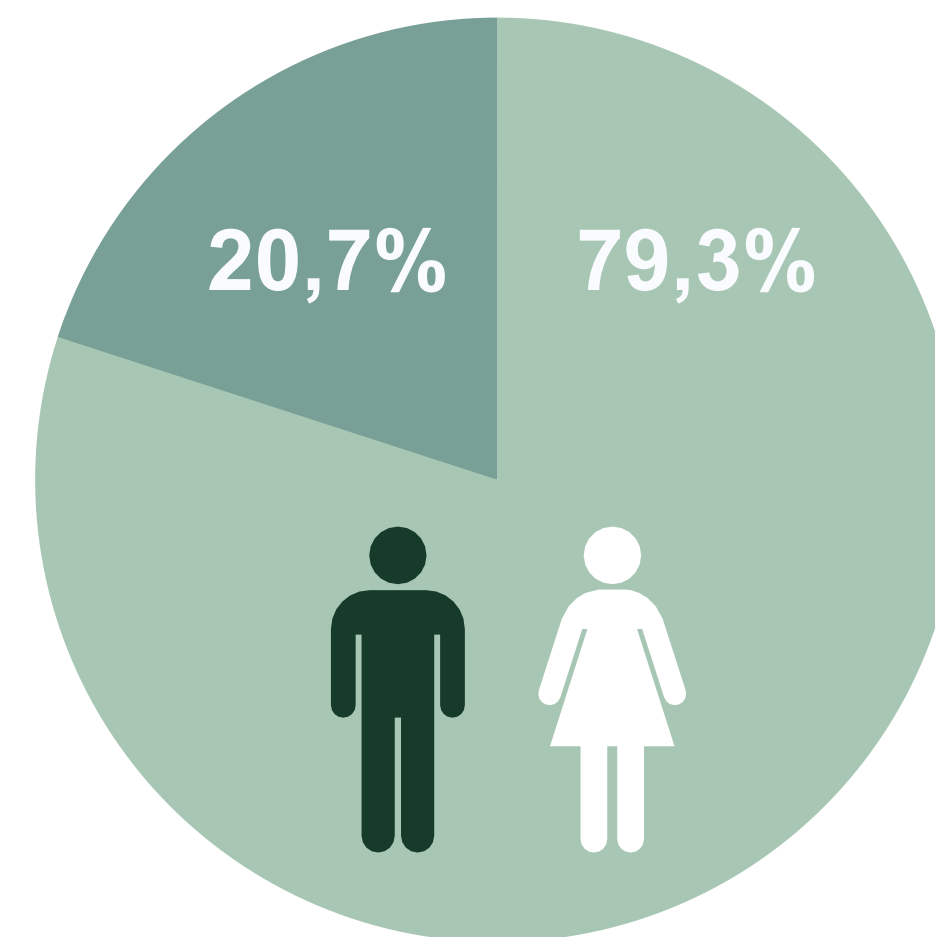
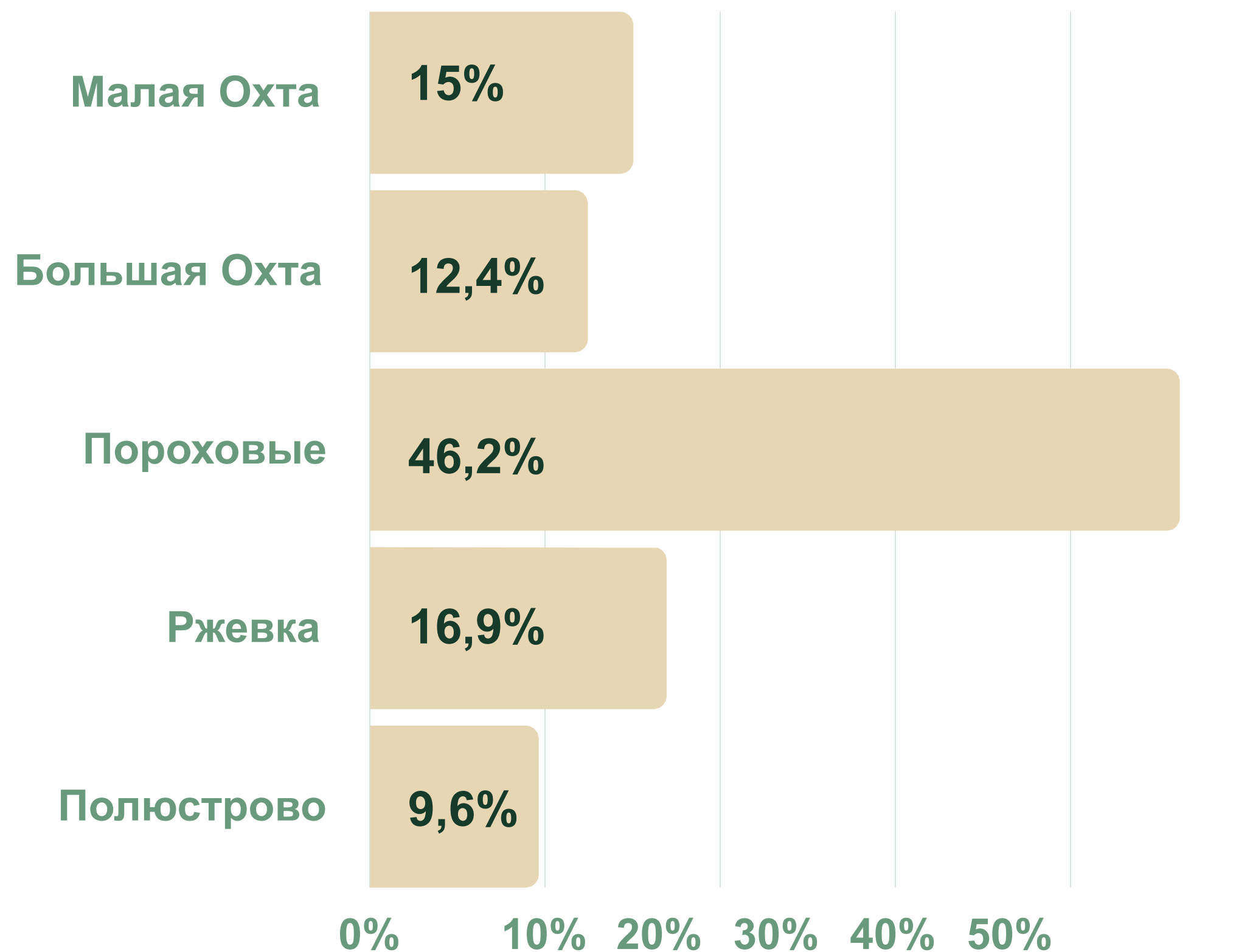
Анкетный опрос

ВОЗРАСТНАЯ ГРУППА	%	ЧИСЛО
15-17 ЛЕТ	1,3%	4
18-29 ЛЕТ	24,8%	78
30-39 ЛЕТ	30,6%	96
40-49 ЛЕТ	21,7%	68
50-59 ЛЕТ	10,8%	34
60+ ЛЕТ	10,8%	34

**ГЕНЕРАЛЬНАЯ
СОВОКУПНОСТЬ:** НАСЕЛЕНИЕ
КРАСНОГВАРДЕЙСКОГО РАЙОНА
= 337 ТЫСЯЧ

ВЫБОРКА:
ПЛАНИРУЕМАЯ = 384
РЕАЛИЗОВАННАЯ =
314

Кто принял участие в исследовании?



ИМЕЮТ НЕСОВЕРШЕННОЛЕТНИХ
ДЕТЕЙ
34%

Регулярность экологических практик

РЕГУЛЯРНО

ИНОГДА

НИКОГДА



С какой регулярностью жители различных МО сортируют мусор

	МУНИЦИПАЛЬНЫЙ ОКРУГ			
	МАЛАЯ ОХТА	БОЛЬШАЯ ОХТА	ПОРОХОВЫЕ	РЖЕВКА ПОЛЮСТРОВО
РЕГУЛЯРНО	85%	76%	67%	72% 66%
ИНОГДА	13%	21%	19%	17% 13%
НИКОГДА	2%	-	15%	11% 20%



Причины, по которым мусор не сортируют



41%
иногда сортируют мусор

иногда сортируют

40%

регулярно сортируют мусор

19%

никогда не сортируют мусор

«Нет контейнеров для
раздельного сбора рядом»

46,3%

«Не вижу смысла, так как все
равно все смешают в одну кучу и
повезут на свалку»

26,1%

«В моей квартире это неудобно/
нет места»

13,3%

«У меня мусоропровод, не
готов ради этого выносить
мусор на улицу»

5,9%

Главные причины отказа от сортировки мусора у жителей различных МО

ПРИЧИНА	МУНИЦИПАЛЬНЫЙ ОКРУГ				
	МАЛАЯ ОХТА	БОЛЬШАЯ ОХТА	ПОРОХОВЫЕ	РЖЕВКА	ПОЛЮСТРОВО
НЕ ВИЖУ СМЫСЛА	4%	18%	22%	8%	13%
НЕТ ВРЕМЕНИ	4%	3%	-	2%	-
НЕТ МЕСТА В КВАРТИРЕ	15%	3%	8%	8%	7%
ИСПОЛЬЗУЮ МУСОРОПРОВОД	-	3%	5%	4%	3%
СОРТИРОВАТЬ ДОЛЖНЫ НА ЗАВОДЕ	2%	-	3%	2%	-
НЕТ КОНТЕЙНЕРА ДЛЯ РАЗДЕЛЬНОГО СБОРА	15%	18%	29%	47%	20%

Осведомленность по темам

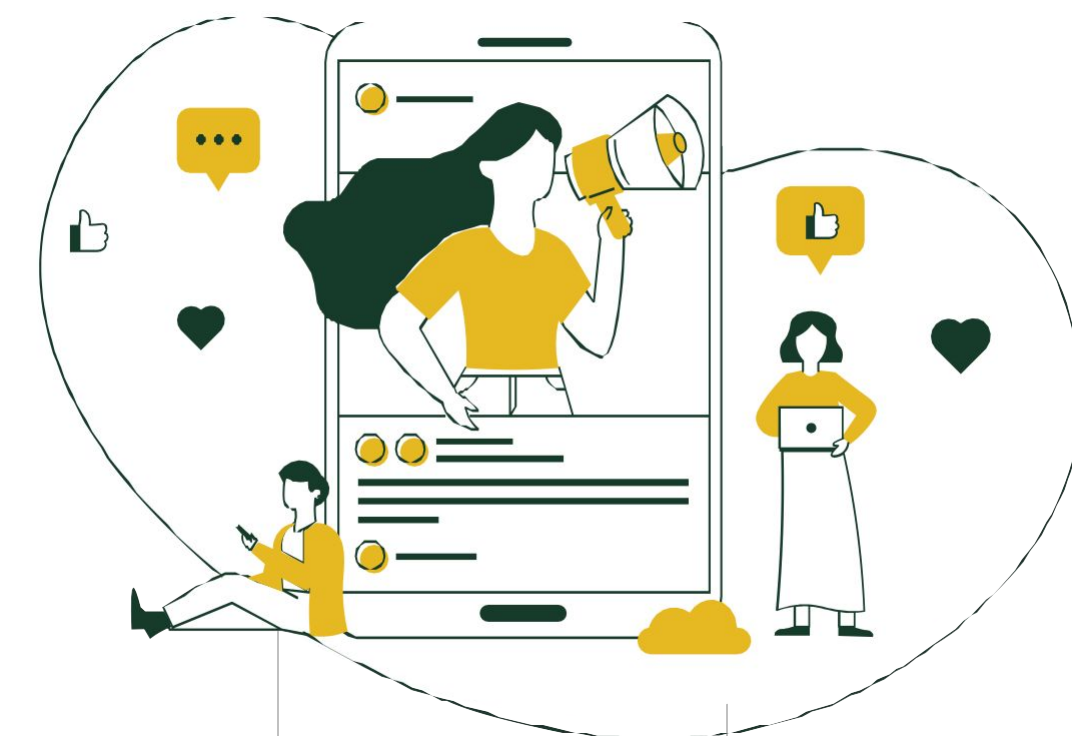


Хорошо
осведомлены

Ресурсосбережение	55,1%
Загрязнение атмосферного воздуха	60,2%
Использование лесных ресурсов, воспроизводство лесов	44,9%
Загрязнение и истощение водных ресурсов	52,5%
Рациональное использование земельных ресурсов	27,4%
Проблемы раздельного накопления и утилизации бытовых отходов	60,2%
Источники опасных отходов и обращение с ними	45,2%
Составляющие экологичного образа жизни	46,8%

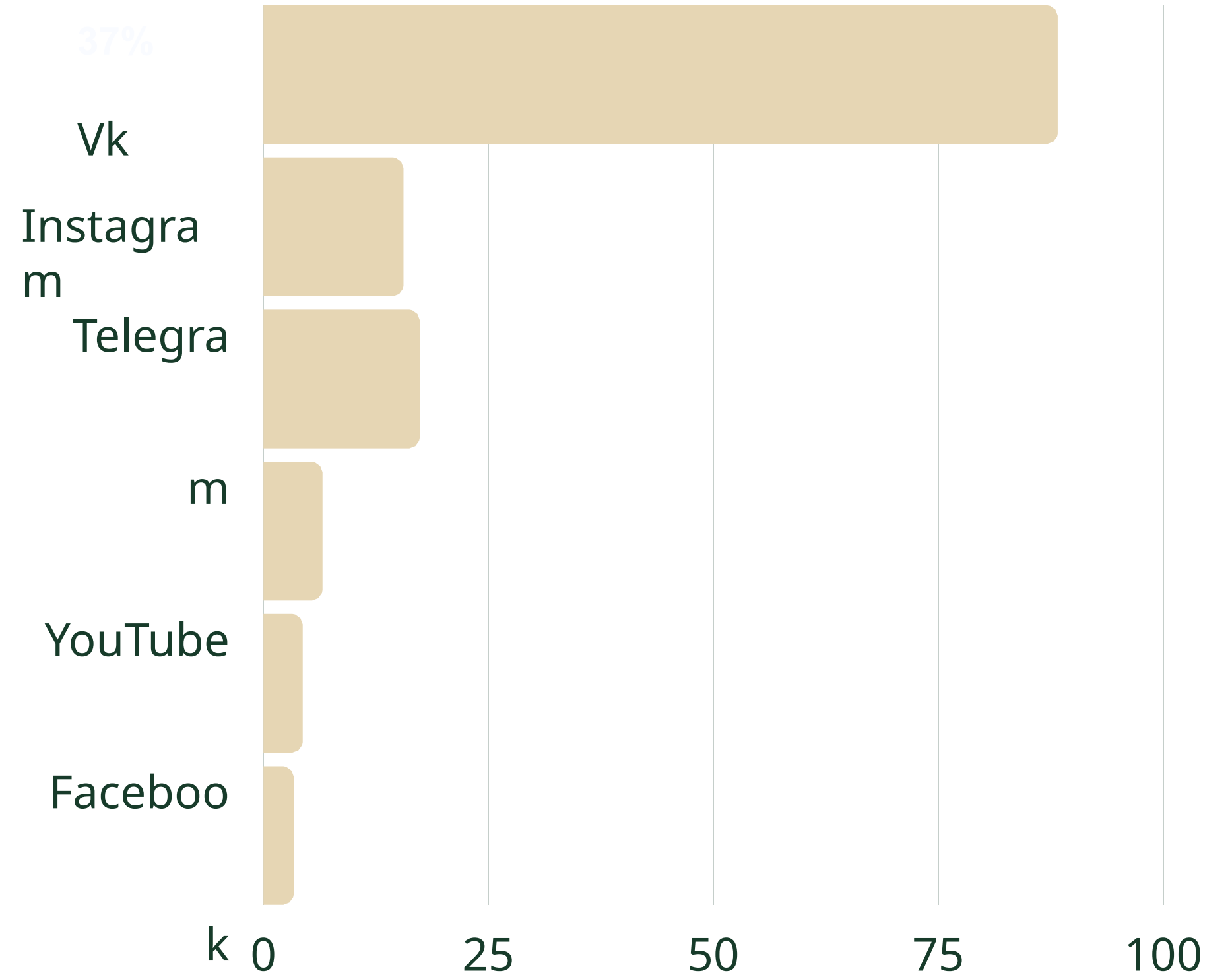
Из каких источников жители узнают новости Красногвардейского района?

КАНАЛЫ ПОЛУЧЕНИЯ НОВОСТЕЙ



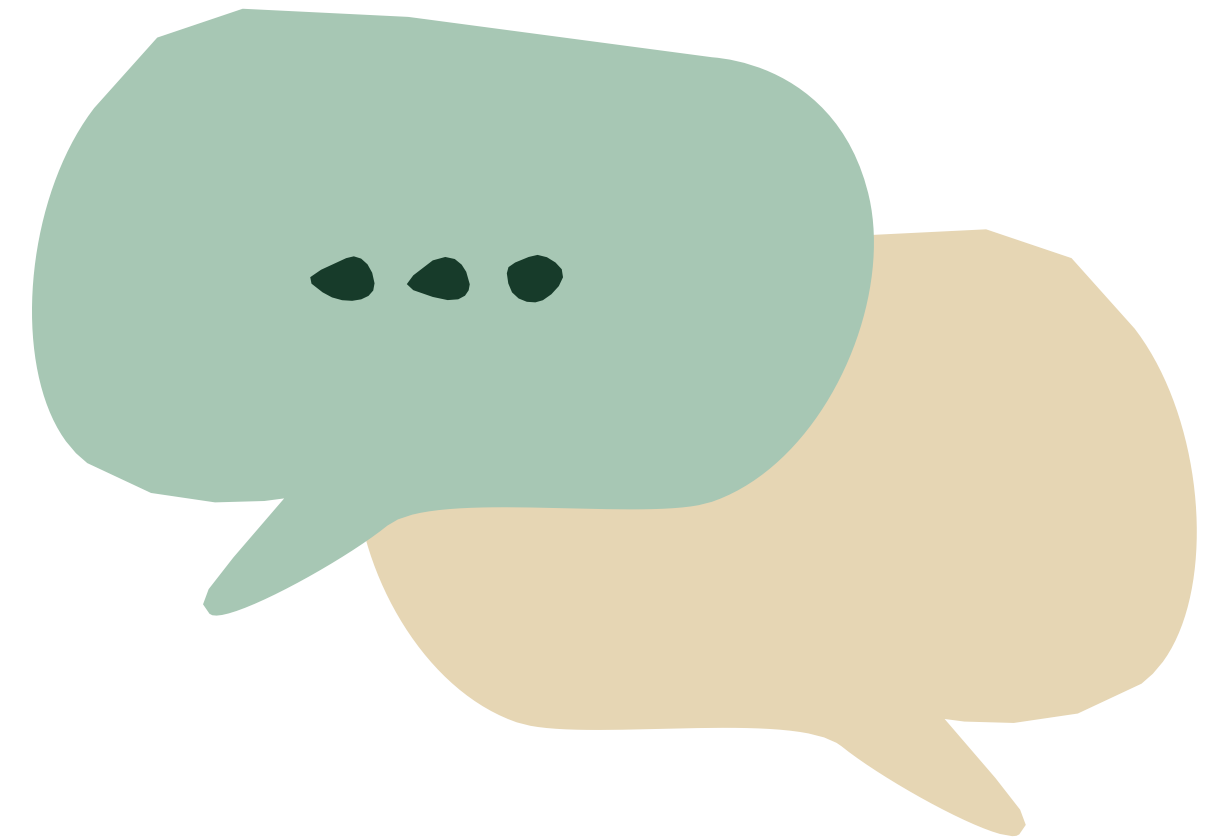
Из каких социальных сетей жители получают новости

51% получает информацию экологическую тематику из социальных сетей



Популярные сообщества в социальной сети Вконтакте

- ЭКОЛОГИЧЕСКОЕ ДВИЖЕНИЕ «РАЗДЕЛЬНЫЙ СБОР»
- КРЫШЕЧКИ ДОБРОТЫ
- В ЗАЩИТУ ПАРКА МАЛИНОВКА
- ЗЕЛЕНАЯ КОАЛИЦИЯ
- ПЕТЕРБУРГА ПРАВИЛА ДЕЛЕНИЯ
- ВТОРИЧНАЯ ПЕРЕРАБОТКА РЕДКИХ И СЛОЖНЫХ
- ПЛАСТИКОВ ГРУППА КРАСНОГВАРДЕЙСКОГО РАЙОНА
- ЛАДОЖСКАЯ РУЛИТ
- **WWF** РОССИИ - ВСЕМИРНЫЙ ФОНД ДИКОЙ
- ПРИРОДЫ КРУГ ЖИЗНИ: СДАЙ МАКУЛАТУРУ -
- ПОСАДИ ДЕРЕВО!



Данные открытых вопросов

17%

СМОГЛИ НАЗВАТЬ
ОРГАНИЗАЦИЮ(И) ДЛЯ
ОБРАЩЕНИЯ В СЛУЧАЕ
ЭКОЛОГИЧЕСКОЙ ПРОБЛЕМЫ



СРЕДИ ОРГАНИЗАЦИЙ

82% ГОСУДАРСТВЕННЫЕ ОРГАНЫ

12% ОБЩЕСТВЕННЫЕ
ОРГАНИЗАЦИИ

6% ДРУГОЕ

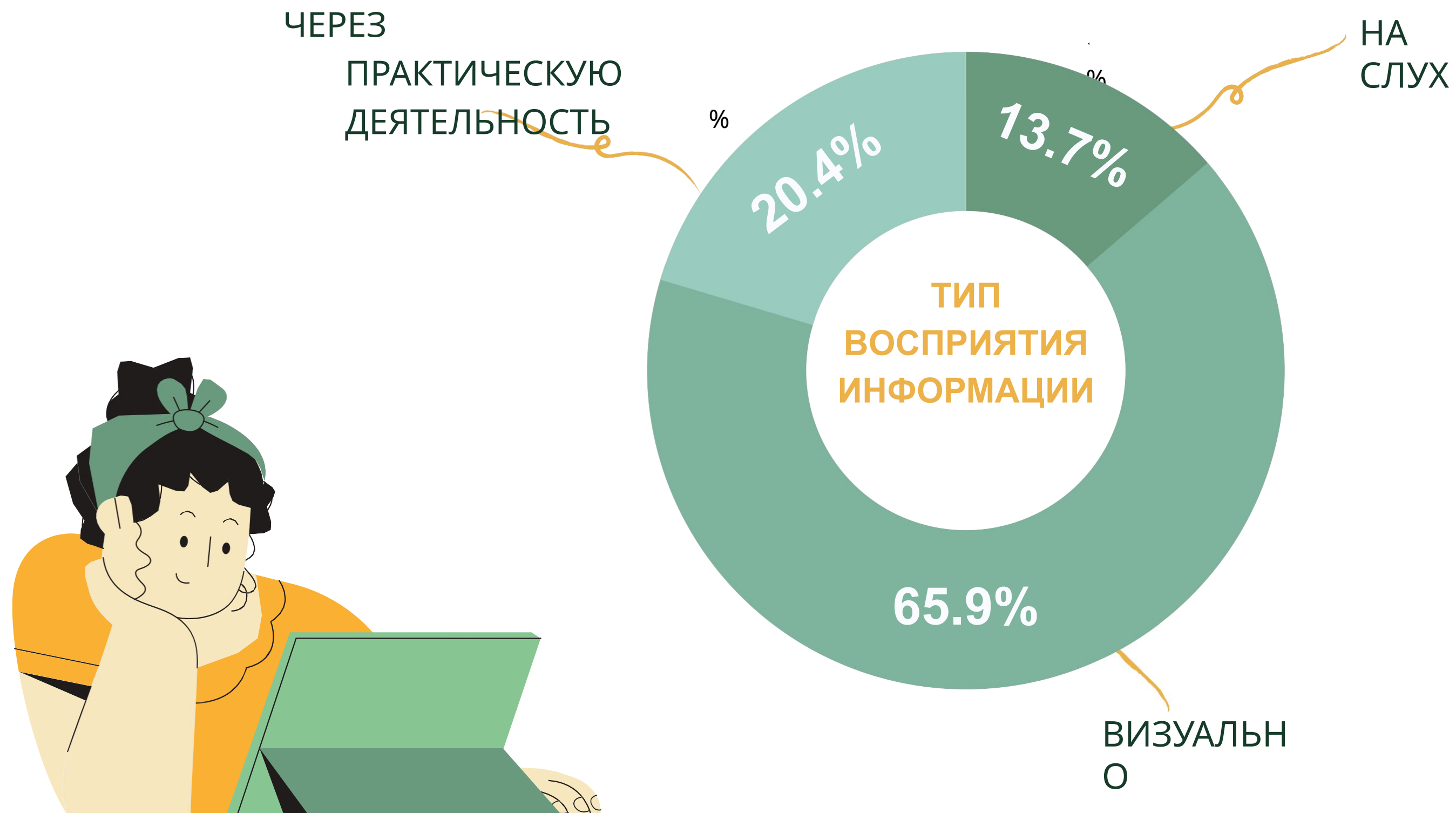
ГРУППЫ МЕРОПРИЯТИЙ

- отдельный сбор просветительские
- мероприятия уборка/озеленение
- территорий общественно-
- политическая активность

28%

УКАЗАЛИ ЭКО-МЕРОПРИЯТИЯ,
КОТОРЫЕ ПОСЕТИЛИ ЗА
ПОСЛЕДНИЕ 2 ГОДА

Как жители лучше всего воспринимают новую обучающую информацию?



Опыт посещения мероприятий на экологическую тематику

Посещали мероприятия за последние два года:

53% ПОЛЮСТРОВО

49% МАЛАЯ ОХТА

39% БОЛЬШАЯ ОХТА

30% РЖЕВКА

28% ПОРОХОВЫЕ

ВОЗРАСТ

	18-29	30-39	40-49	50-59	60+
ПОСЕЩАЛ(А)	39%	46%	24%	74%	35%
НЕ ПОСЕЩАЛ(А)	50%	45%	66%	21%	62%



Готовность посещать мероприятия

- Выезд на природные объекты (посещение особо охраняемых природных территорий, экологических троп и т.д.)

62%

- Массовые мероприятия (совместная уборка территорий, посадка зеленых насаждений в городских скверах и парках и т.д.)

57%

- Экскурсии (на заводы по переработке мусора/очистные сооружения и т.д.)
- Кинопоказы

56%

49%

42%

- Лекции
- Воркшоп/мастер-класс
- Эко-квесты и игры
- Конкурсы/викторины
- Театрализованные постановки

42%

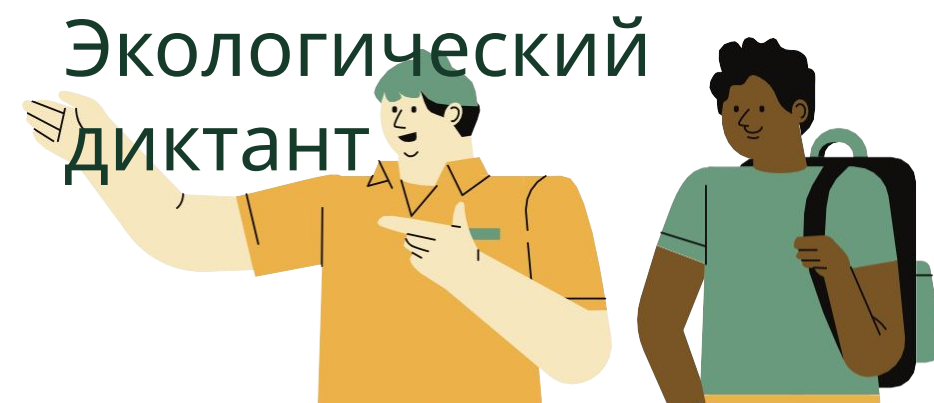
35%

22%

21%

21%

21%



Интерес к мероприятиям в рамках Программы экологического просвещения

по данным открытого вопроса

Тематика запросов от жителей Красногвардейского района

- раздельный сбор
- законодательство в области экологии
- составляющие экологического образа жизни
- благоустройство Санкт-Петербурга экологические
- проблемы красногвардейского района
- общие темы экологического характера
-

Пожелания от жителей Красногвардейского района



ЧТО ХОТЯТ ЗНАТЬ О РАЗДЕЛЬНОМ СБОРЕ?

- правила пункты приема
- эффективность технологий
- роль государства
- успешные кейсы



ЧТО ЕЩЕ ИНТЕРЕСНО?

- деятельность Администрации района в области экологии и возможности взаимодействия
- экологическое образование для детей
- «комфортная экологичность» способы влияния на экологическую ситуацию в МО/районе
- мероприятия по благоустройству города

ВЫВОДЫ

Среди населения Красногвардейского района существует выраженный запрос на получение информации по теме экологии. Помочь в этом может Программа экологического просвещения.

Актуальная тематика:

- Население Красногвардейского района демонстрирует интерес к темам: **раздельный сбор, законодательство в области экологии, составляющие экологического образа жизни, благоустройство Санкт-Петербурга, экологические проблемы Красногвардейского района, общие темы экологического характера**
- Ниже всего жители оценивают свою осведомленность по темам **«Рационального использования земельных ресурсов», «Использования лесных ресурсов, воспроизводства лесов», «Источников опасных отходов и обращения с ними», «Составляющие экологичного образа жизни»**



ВЫВОДЫ

Каналы распространения информации

- Интернет-ресурсы Администрации Санкт-Петербурга для ознакомления с информацией на экологическую тематику используются небольшим количеством жителей
- Жители Красногвардейского района слабо осведомлены о службах и организациях, в которые следует обращаться, при столкновении с экологической проблемой
- Самыми популярными источниками получения информации среди населения Красногвардейского района являются социальные сети, наиболее распространены Вконтакте, **Instagram, Telegram**



ВЫВОДЫ

Потребности

- Среди жителей Красногвардейского района существует запрос на экологическое просвещение для детей: экологическое образование в школе, проведение детских мероприятий на экологическую тематику
- Население Красногвардейского района склонно выбирать экологические практики, требующие меньше времени, усилий и иных ресурсов

Население Красногвардейского района в отношении желаемых

- мероприятий высказывает запрос на мероприятия в формате экскурсий, выездов на природные объекты, массовых мероприятий уборке и озеленению территории



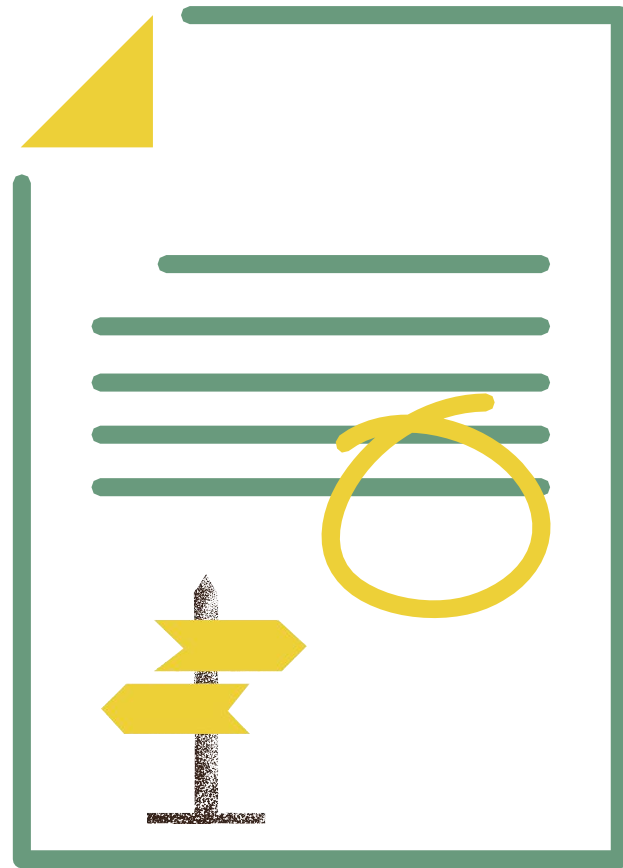
ВЫВОДЫ

О жителях

- Основной причиной, по которой население района отказывается от сортировки мусора, является отсутствие контейнеров для раздельного сбора (вне зависимости от МО)
- Жители МО Пороховые меньше жителей других МО Красногвардейского района участвовали в экологических мероприятиях за последние два года
- Жители МО Пороховые реже сортируют мусор на постоянной основе по сравнению с жителями других округов Красногвардейского района
- Среди жителей МО Пороховые причина отказа от регулярной сортировки мусора "Не вижу в этом смысла" более часто встречается, чем среди жителей остальных округов

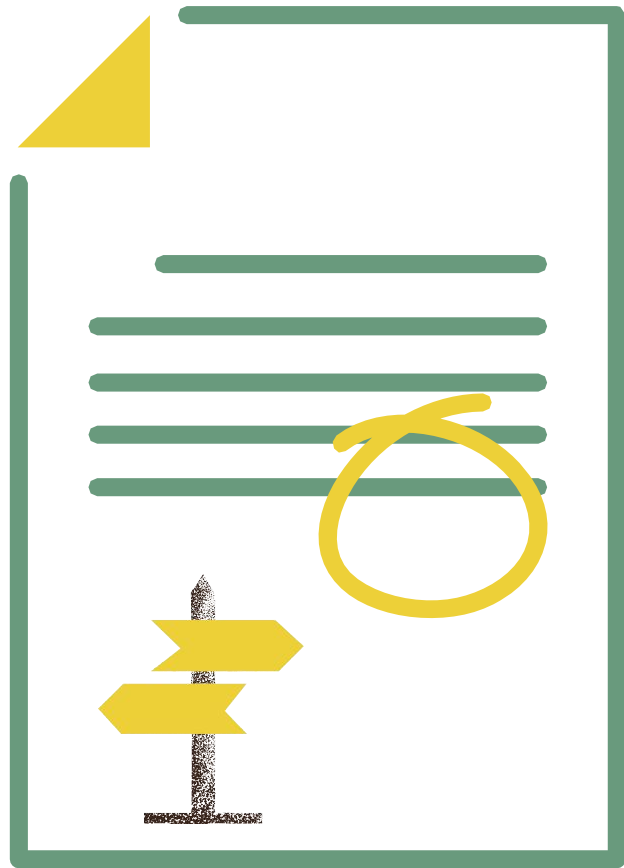


Рекомендации



- ✓ Разработать программу экологического просвещения для жителей Красногвардейского района, ориентированную на все возрастные группы
- ✓ Запланировать в рамках реализации программы экологического просвещения ряд мероприятий по теме сортировки отходов
- ✓ Рассмотреть возможность проведения в рамках программы просвещения мероприятий в следующих форматах: экскурсии, выезды на природные объекты, массовые мероприятия по благоустройству территории
- ✓ Расширить медийное сопровождение экологической деятельности Администрации района и Администрации МО

Рекомендации



В рамках реализации программы экологического просвещения организовать мероприятия для детей и семейные мероприятия



Разработать стратегию по распространению информации об экологических мероприятиях среди населения



Провести социологическое исследование, направленное на разработку методики оценки удовлетворенности населения Красногвардейского района реализацией программы экологического просвещения

Предложения по дальнейшему сотрудничеству Экологической и Социологической клиник СПбГУ

- Рассмотреть возможность совместной разработки онлайн курса по базовой экологической грамотности для студентов на платформе СПбГУ
- Проведение совместных междисциплинарных исследований
- Взаимное привлечение сотрудников и студентов Клиник в качестве экспертов при проведении исследований на соответствующие тематики



**СПАСИБО ЗА
ВНИМАНИЕ!**



**СОЦИОЛОГИЧЕСКАЯ
КЛИНИКА ПРИКЛАДНЫХ
ИССЛЕДОВАНИЙ СПБГУ**

Электронная почта: [**skpi@spbu.ru**](mailto:skpi@spbu.ru)

Instagram: [**@socioclinic**](https://www.instagram.com/socioclinic)

Вконтакте:

[**https://vk.com/socioclinic**](https://vk.com/socioclinic)