

ТЕСТОВЫЕ ЗАДАНИЯ

«Экономика», «Экономическая
теория»

УСТАНОВИТЕ СООТВЕТСТВИЕ МЕЖДУ ОТДЕЛЬНЫМИ ФУНКЦИЯМИ ЭКОНОМИЧЕСКОЙ ТЕОРИИ И ФОРМОЙ ИХ ПРОЯВЛЕНИЯ

1. Познавательная функция
2. Методологическая функция
3. Практическая функция

- а) использование в производстве определенной технологии
- б) разработка инструментария экономических исследований
- в) рекомендации правительству для проведения экономической политики
- г) анализ развития экономики

Правильный
ответ:

- 1-г
- 2-б
- 3-в

Экономическая теория выполняет определенные функции. Первой функцией является **познавательная**, которая заключается в изучении экономической ситуации, анализе и систематизации данных, характеризующих социально-экономическую ситуацию в стране. Вторая функция – **методологическая** – заключается в разработке методов и средств научного инструментария экономических исследований. Третья – **практическая функция** – обеспечивает возможность проведения экономической политики.

УСТАНОВИТЕ СООТВЕТСТВИЕ МЕЖДУ ОТДЕЛЬНЫМИ МЕТОДАМИ ЭКОНОМИЧЕСКИХ ИССЛЕДОВАНИЙ И ИХ СОДЕРЖАНИЕМ

1. Анализ
2. Синтез
3. Индукция
4. Дедукция

Правильный
ответ:

- 1-б
- 2-д
- 3-в
- 4-г

а) отвлечение в процессе исследования экономического явления от несущественного, неглавного

б) познание экономического явления на основе разделения его на отдельные составные части и изучение каждой из частей

в) познание экономического явления, предполагающее делать выводы на основе перехода от частных фактов к общим

г) познание экономического явления, предполагающее делать выводы при переходе от общих фактов к частным

д) соединение отдельных частей экономического явления в процессе его познания в единое целое

УСТАНОВИТЕ СООТВЕТСТВИЕ МЕЖДУ ВКЛАДОМ В РАЗВИТИЕ
ЭКОНОМИЧЕСКОЙ ТЕОРИИ И УЧЕНЫМ, ЕГО СДЕЛАВШИМ

1. Завершил монистический
подход к системе, исходя из
трудовой теории стоимости

2. Разработал теорию
прибавочной стоимости

3. Разработал теорию
монополистической
конкуренции

4. Обосновал новые
возможности решения
проблемы внешних эффектов

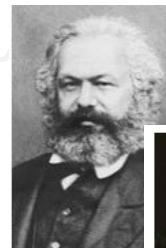
а) К.Маркс

б) Д.Рикардо

в) Р.Коуз

г) Э. Чемберлин

д) Ж.Б. Сэй



Правильный ответ:

1-б

2-а

3-г

4-в

УСТАНОВИТЕ СООТВЕТСТВИЕ МЕЖДУ НАЗВАНИЯМИ РАБОТ И ИХ АВТОРАМИ

1. «Исследование о природе и причинах богатства народов»
2. «Общая теория занятости, процента и денег»
3. «Принципы экономической науки»
4. «Роль монетарной политики»

- а) М. Фридмен
- б) А. Монкретьен
- в) Дж.М. Кейнс
- г) А. Маршалл
- д) А. Смит

Правильный ответ:

1-д

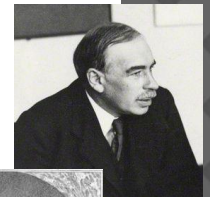
2-в

3-г

4-а

УСТАНОВИТЕ СООТВЕТСТВИЕ МЕЖДУ ОСНОВНЫМИ
ЭКОНОМИЧЕСКИМИ НАПРАВЛЕНИЯМИ И ШКОЛАМИ И ИХ
ПРЕДСТАВИТЕЛЯМИ

- | | | |
|-----------------|---|------------------|
| 1. Меркантилизм | → | 1. В.И. Ленин |
| 2. Физиократы | → | 2. А. Тюрго |
| 3. Марксизм | → | 3. А. Смит |
| 4. Кейнсианство | → | 4. Дж.М. Кейнс |
| | | 5. А. Монкретьен |



Правильный ответ:

1-5

2-2

3-1

4-4

ФИЗИОКРАТ Ф. КЭНЭ ВПЕРВЫЕ В ЭКОНОМИЧЕСКОЙ НАУКЕ СДЕЛАЛ ПОПЫТКУ ...

1. показать источники национального богатства
2. **представить схему общественного воспроизводства**
3. проанализировать спрос и предложение
4. выявить роль производительности труда в промышленности

Правильный ответ: 2

Ф. Кэнэ предпринял попытку анализа общественного воспроизводства, предложив пропорции между натуральными и стоимостными продуктами обмена.

УЧЕНИЕ О ТРУДОВОЙ ТЕОРИИ СТОИМОСТИ НЕ РАЗДЕЛЯЛ ...

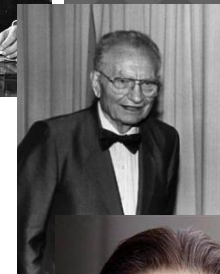
1. **А. Маршалл**
2. А. Смит
3. К. Маркс
4. Д. Рикардо

Создателями трудовой теории стоимости выступают У. Петти, А. Смит, Д. Рикардо; ее идеи развивал далее К. Маркс.

Правильный ответ: а

УСТАНОВИТЕ СООТВЕТСТВИЕ МЕЖДУ ОТДЕЛЬНЫМИ НАПРАВЛЕНИЯМИ СОВРЕМЕННЫХ ЭКОНОМИЧЕСКИХ ТЕОРИЙ И УЧЕНЫМИ, РАЗРАБОТАВШИМИ ЭТИ НАПРАВЛЕНИЯ.

- 1. Социально-рыночное хозяйство
 - 2. Теория экономики предложений
 - 3. Неоклассический синтез
1. Л. Эрхард
2. П. Самуэльсон
3. А. Лаффер
4. Р. Солоу



Правильный ответ:

- 1-1
- 2-3
- 3-2

Основываясь на теории неолиберализма Л. Эрхард создал собственную теорию социально-ориентируемого рыночного хозяйства и воплотил ее на практике. Видным представителем теории экономики предложения является А. Лаффер. В послевоенные годы П. Самуэльсоном, Дж. Хиксом, В. Леонтьевым и др. разработана теория неоклассического синтеза как попытка объединить неоклассическую и кейнсианскую теории. Солоу Р. работал над теорией роста.

УСТАНОВИТЕ СООТВЕТСТВИЕ МЕЖДУ ВКЛАДОМ В РАЗВИТИЕ ЭКОНОМИЧЕСКОЙ ТЕОРИИ И УЧЕНЫМ, ЕГО СДЕЛАВШИМ.

1. Обоснована необходимость активного государственного вмешательства в экономику
2. Создана концепция «длинных волн конъюнктуры»
3. Выдвинута идея общего рыночного равновесия
4. Разработана концепция предельной производительности

- а) Л.М. Вальрас
- б) Дж.Б. Кларк
- в) Дж.М. Кейнс
- г) А. Маршалл
- д) Н.Д. Кондратьев

Правильный
ответ:

- 1-в
- 2-д
- 3-а
- 4-б

Ученый, годы жизни	Основной вклад в развитие экономической науки	Основной труд, год выпуска
Леон Мари Эспри Вальрас (1834–1910)	Первым разработал модель общего экономического равновесия, доказав при этом, что экономика стремится к общему равновесию, но никогда его окончательно не достигает.	«Элементы чистой политической экономии», 1874
Джон Мейнард Кейнс (1883–1976)	Создал макроэкономическую теорию рационального использования ограниченных ресурсов, обосновал необходимость государственного регулирования современной экономики через создание эффективного спроса.	«Общая теория занятости, процента и денег», 1936
Джон Бейтс Кларк (1847–1938)	Разработал теорию предельной производительности факторов производства, в рамках которой объясняется формирование оптимальной структуры издержек.	«Распределение богатства», 1899
Николай Дмитриевич Кондратьев (1892–1938)	Объявил о существовании экономических циклов продолжительностью около 50 лет («длинных волн конъюнктуры») и выдвинул гипотезы об их механизме.	«Большие циклы конъюнктуры», 1928

ГЛАВНЫМ НАУЧНЫМ ТРУДОМ К. МАРКСА ЯВЛЯЕТСЯ ...

1. «Исследование о природе и причинах богатства народов»
2. «Новые начала политической экономии»
3. «Теория праздного класса»
4. **«Капитал»**

Правильный
ответ:
4

«Новые начала политической экономии» написал С. де Сисмонди. Классик английской политической экономии А. Смит изложил свои взгляды в книге «Исследование о природе и причинах богатства народов». Автор «Теории праздного класса» – Т. Веблен.

УЧЕНИЕ МЕРКАНТИЛИСТОВ В РОССИИ РАЗДЕЛЯЛИ ...

1. **А.Л. Ордин-Нащокин**
2. Н.С. Мордвинов
3. В.И. Ульянов (Ленин)
4. **И.Т. Посошков**



Правильный
ответ:
1, 4

Известный вклад в теорию меркантилизма внесли А.Л. Ордин-Нащокин и И.Т. Посошков.

Афанáсий Лаврѐнтьевич Ордѐн-Нащѐкин (1605 — 1680) — дипломат при царствовании Алексея Михайловича, глава Посольского приказа.

Ива́н Ти́хонович Посошкѐв (1652 – 1726) — первый русский экономист-теоретик, также публицист, предприниматель и изобретатель. Основное сочинение социально-экономический трактат «[Книга о скудости и богатстве](#)» (1724, опубликован в 1842 году).



ПРЕДМЕТЫ, С ПОМОЩЬЮ КОТОРЫХ УДОВЛЕТВОРЯЮТСЯ
ПОТРЕБНОСТИ, В САМОМ ОБЩЕМ СМЫСЛЕ НАЗЫВАЮТСЯ ...

- а) ресурсами
- б) продуктами
- в) **благами**
- г) товарами

Конечным результатом экономической деятельности считается удовлетворение потребностей. Любой предмет, как материальный, так и нематериальный, который способен, в конечном счете, удовлетворить определенные потребности или может быть использован производителем для соответствующих целей, называется **благом**.

Правильный ответ: в

БЛАГА, КОТОРЫЕ НЕ ЯВЛЯЮТСЯ ПРЕДМЕТОМ
ПРОИЗВОДСТВЕННОЙ ДЕЯТЕЛЬНОСТИ ЛЮДЕЙ И НЕ
ОБМЕНИВАЮТСЯ НА ДРУГИЕ БЛАГА, НАЗЫВАЮТСЯ ...

- а) материальными
- б) экономическими
- в) нематериальными
- г) неэкономическими

Правильный ответ: г

ИСХОДНОЙ СТАДИЕЙ ПРОЦЕССА ОБЩЕСТВЕННОГО ВОСПРОИЗВОДСТВА ЯВЛЯЕТСЯ ...

- а) распределение
- б) обмен
- в) потребление
- г) производство

В процессе воспроизводства общественный продукт проходит стадии производства, распределения, обмена и потребления. Исходным пунктом процесса воспроизводства является производство продукта. Распределить, обменять и потребить можно только произведенный продукт. Поэтому **производство** является исходной стадией процесса воспроизводства.



Правильный ответ: г

ВОСПРОИЗВОДСТВО, В ПРОЦЕССЕ КОТОРОГО ОБЪЕМЫ
ПРОИЗВОДСТВА ВОЗРАСТАЮТ, НАЗЫВАЕТСЯ ...

1. ПОСТОЯННЫМ
2. суженным
3. простым
4. **расширенным**

Воспроизводство – это процесс непрерывного возобновления производства. Оно может быть простым и расширенным. При расширенном воспроизводстве объемы производства из года в год возрастают.

Правильный ответ: 4

СОКРАЩЕНИЕ ОБЪЕМА ВЫПУСКА ТОВАРА А НА 25 ЕД.
ВЫЗВАЛО УВЕЛИЧЕНИЕ ПРОИЗВОДСТВА ТОВАРА В С 0 ДО
100 ЕД. АЛЬТЕРНАТИВНАЯ СТОИМОСТЬ ПРОИЗВОДСТВА 100
ЕД. ТОВАРА В СОСТАВЛЯЕТ _____ ЕД. ТОВАРА А.

- а) 4
- б) 25
- в) 100
- г) 0,25

Величину экономического эффекта X , которой пришлось пожертвовать ради прироста иного экономического эффекта Y , принято называть альтернативной стоимостью эффекта Y . Поскольку увеличение производства товара В на 100 единиц сопровождалось сокращением производства товара А на **25 единиц**, то эта величина и есть альтернативная стоимость принятого решения.

Правильный ответ: б

К ПАРАЛЛЕЛЬНОМУ СДВИГУ ВПРАВО КРИВОЙ
ПРОИЗВОДСТВЕННЫХ ВОЗМОЖНОСТЕЙ ПРИ ДАННОМ
УРОВНЕ РАЗВИТИЯ ТЕХНОЛОГИЙ МОЖЕТ ПРИВЕСТИ ...

- а) рост населения в стране
- б) увеличение числа только одного фактора производства
- в) увеличение числа некоторых факторов производства при неизменном количестве хотя бы одного фактора
- г) пропорциональное увеличение всех факторов производства

Правильный ответ: г

ЭКОНОМИКА НЕКОТОРОЙ СТРАНЫ НАХОДИТСЯ В ТОЧКЕ Г НА ГРАНИЦЕ СВОИХ ПРОИЗВОДСТВЕННЫХ ВОЗМОЖНОСТЕЙ, КОТОРЫЕ ОТРАЖЕНЫ В ТАБЛИЦЕ:

Вид товара, ед. изм.	Производственные альтернативы				
	А	Б	В	Г	Д
Инвестиционные товары, тыс. шт.	0	20	40	60	80
Потребительские товары, млн шт.	100	90	70	40	0

Величину экономического эффекта X , которой пришлось пожертвовать ради прироста иного экономического эффекта Y , принято называть альтернативной стоимостью эффекта Y . Поскольку увеличение объемов производства потребительских товаров с 40 млн шт. до 70 млн шт. сопровождается уменьшением объемов производства инвестиционных товаров с 60 до 40 тыс. шт., то альтернативная стоимость производства 1 млн шт. потребительских товаров в данном случае составляет $\left| \frac{40 - 60}{70 - 40} \right| = \frac{2}{3}$ тыс. шт. инвестиционных товаров.

Правильный ответ: г

К ПРЕИМУЩЕСТВУ «ЧИСТО» РЫНОЧНОЙ ЭКОНОМИКИ ОТНОСЯТ ВОЗМОЖНОСТЬ ...

- а) обеспечения граждан общественными благами
- б) осуществления директивного планирования
- в) рыночной дифференциации доходов в обществе
- г) **обеспечения наиболее эффективного использования ограниченных ресурсов**

В условиях «чисто» рыночной экономики достигается аллокативная и производственная **эффективность**, что и является основными преимуществами данного типа экономической системы.

Аллокативная эффективность (эффективность распределения ресурсов) представляет собой уровень организации экономики, при котором общество извлекает максимум полезности из имеющихся ресурсов и технологий, и уже невозможно увеличить чью-либо долю в полученном результате, не сократив другую. При производственной эффективности достигается выпуск максимально возможного объема продукции при затратах данного количества ресурсов.

Правильный ответ: г

ПРАВО ВЛАДЕНИЯ, В ОТЛИЧИЕ ОТ ПРАВА ПОЛЬЗОВАНИЯ В ЕГО КЛАССИЧЕСКОМ ЭКОНОМИЧЕСКОМ СОДЕРЖАНИИ, ВЫРАЖАЕТ ...

- а) возможность отчуждения средств и результатов производства
- б) процесс применения вещей в соответствии с их функциональным назначением
- в) **процесс применения вещей в соответствии с их экономическим назначением**
- г) возможность перехода вещи по наследству или по завещанию

Классическая (римская) классификация прав собственности может быть представлена в следующем виде: право пользования, право владения, право распоряжения. Право пользования отражает вещественную и технологическую стороны функционирования вещей и означает применение вещей в соответствии с их функциональным назначением. Право владения предполагает еще и **возможность реализации предпринимательских целей, то есть использования вещей в соответствии с их экономическим назначением.**

Правильный ответ: в

В НЕОКЛАССИЧЕСКОЙ КЛАССИФИКАЦИИ ПРАВ
СОБСТВЕННОСТИ А. ОНОРЕ ПРАВО УПРАВЛЕНИЯ В
ЭКОНОМИЧЕСКОМ ЕГО СОДЕРЖАНИИ ВЫРАЖАЕТ ...

- а) возможность перехода вещи по наследству или по завещанию
- б) личное пользование вещью
- в) возможность принятия решений относительно отчуждения, потребления, изменения или уничтожения вещи
- г) **возможность принятия решений относительно того, как и кем может быть использована вещь**

Неоклассическая классификация прав собственности может быть представлена одиннадцатью правомочиями собственности А. Оноре. Право управления означает возможность принятия решений относительно способа и (или) субъекта использования объекта собственности.

Правильный ответ: г

ЭКОНОМИЧЕСКИЕ ОТНОШЕНИЯ СОБСТВЕННОСТИ НЕ ХАРАКТЕРИЗУЮТСЯ КАК ...

1. отношения между людьми, связанные с вещами
2. имеющие социально-экономическое содержание
3. отношения людей к вещам
4. **законодательное регулирование имущественных отношений**

Законодательное регулирование имущественных отношений отражает юридическое понимание собственности.

Правильный ответ: 4

СФЕРА ИНТЕРЕСОВ ДОМАШНИХ ХОЗЯЙСТВ ОХВАТЫВАЕТ ...

- а) производственную сферу экономики
- б) **максимизацию полезности благ, приобретаемых на доходы**
- в) максимизацию прибыли
- г) достижение максимизации общественного благосостояния

Сфера интересов домашних хозяйств охватывает максимизацию полезности благ, приобретаемых на доходы.

Правильный ответ: б

ПРИВАТИЗАЦИЕЙ ЯВЛЯЕТСЯ ...

- а) передача государственной собственности в частную на возмездных или безвозмездных условиях
- б) переход частной собственности на основные объекты хозяйства в собственность государства
- в) создание смешанной формы собственности
- г) переход из единоличной формы собственности в коллективную

ПРИВАТИЗАЦИЕЙ ЯВЛЯЕТСЯ ...

а) передача государственной собственности в частную на возмездных или безвозмездных условиях

б) переход частной собственности на основные объекты хозяйства в собственность государства

в) создание смешанной формы собственности

г) переход из единоличной формы собственности в коллективную

Приватизацией является передача государственной собственности в частную на возмездных или безвозмездных условиях.

Правильный ответ: а

ПЕРЕХОД ИЗ ЧАСТНОЙ ФОРМЫ СОБСТВЕННОСТИ НА
ОСНОВНЫЕ ОБЪЕКТЫ ХОЗЯЙСТВА В ГОСУДАРСТВЕННУЮ
НОСИТ НАЗВАНИЕ ...

1. приватизации
2. реприватизации
3. **национализации**
4. денационализации

Переход собственности на основные объекты хозяйства из частной формы в государственную носит название национализации.

Правильный ответ: 3

К ПРЕИМУЩЕСТВАМ РЫНОЧНОЙ КОНКУРЕНЦИИ ОТНОСЯТ ...

- а) истощение невозобновимых ресурсов
- б) **необходимость быстрой реакции на изменяющиеся рыночные условия**
- в) невозможность обеспечения социальных гарантий
- г) **обеспечение свободы выбора и действий потребителей и производителей**

Правильный ответ: б, г

ОДНОЙ ИЗ ПРИЧИН «ФИАСКО РЫНКА» ЯВЛЯЕТСЯ(-ЮТСЯ) ...

а) лоббирование интересов

б) бюрократизм

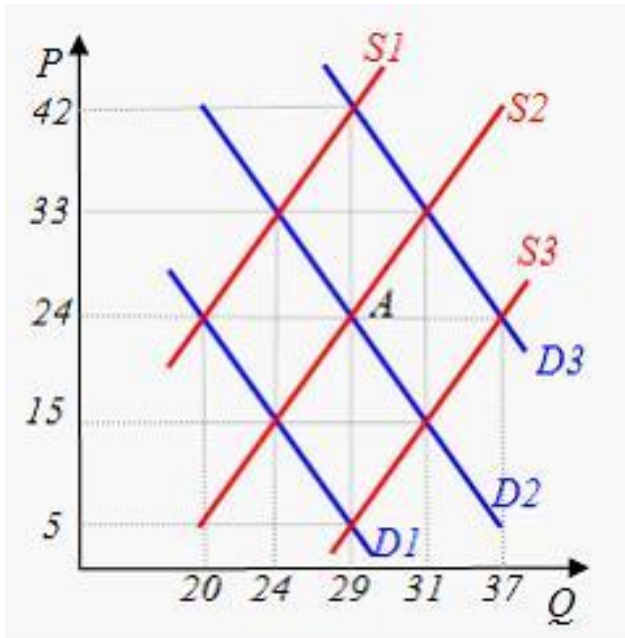
в) давление электората

г) внешние эффекты

Из перечисленного все, кроме внешних эффектов, является причиной «фиаско государства». Причинами «фиаско рынка» являются внешние эффекты, общественные блага, асимметрия информации, риск и неопределенность.

Правильный ответ: г

НА ГРАФИКЕ ИСХОДНОЕ РЫНОЧНОЕ РАВНОВЕСИЕ
СООТВЕТСТВУЕТ ТОЧКЕ А. СНИЖЕНИЕ ЦЕНЫ ДО УРОВНЯ
 $P = 15$ ПРИВЕДЕТ К ТОМУ, ЧТО ВЕЛИЧИНА ПРЕДЛОЖЕНИЯ
СОКРАТИТСЯ НА ...

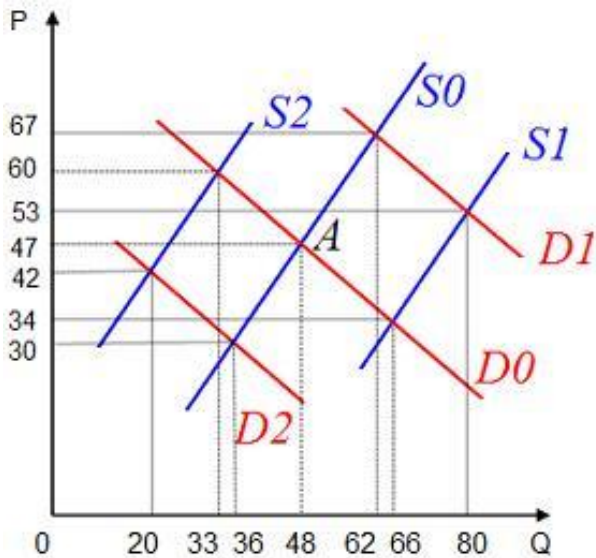


При снижении цены до 15 ден. ед. объем предложения составит 24 единицы, а в состоянии равновесия при цене 24 ден. ед. равновесный объем продаж равен 29 единицам. Соответственно величина предложения сократится с 29 до 24 единиц, то есть на 5 единиц.

- а) 5
- б) 7
- в) 0
- г) 2

Правильный ответ: а

ИСХОДНОЕ РАВНОВЕСИЕ СООТВЕТСТВУЕТ ТОЧКЕ А. НАСЕЛЕНИЕ ОЖИДАЕТ ЗНАЧИТЕЛЬНОГО ЗАМЕДЛЕНИЯ РОСТА ЦЕН, ОДНОВРЕМЕННО ГОСУДАРСТВО УВЕЛИЧИВАЕТ НАЛОГИ. ВСЛЕДСТВИЕ ЭТОГО В КРАТКОСРОЧНОМ ПЕРИОДЕ РАВНОВЕСНЫЙ ОБЪЕМ ПРОДАЖ УСТАНОВИТСЯ НА УРОВНЕ ...



а) 33

б) 36

в) 80

г) 20

Ожидание замедления роста цен (например, окончание сезона «заготовок» и сезонное снижение цен на сахар) является неценовым фактором уменьшения спроса: в краткосрочный период кривая спроса переместится из положения D_0 в положение D_2 . Одновременно повышение налогов является неценовым фактором уменьшения предложения, и кривая предложения сместится из положения S_0 в положение S_2 . Новое равновесие установится при пересечении линий D_2 и S_2 , его параметрами станут равновесный объем продаж в 20 единиц и равновесная цена в 42 ден. ед.

Правильный ответ: г

ИЗВЕСТНО, ЧТО ПРИ ИЗМЕНЕНИИ ЦЕНЫ ТОВАРА С 8 ДО 10 РУБ. ВЕЛИЧИНА СПРОСА НА НЕГО СОКРАТИЛАСЬ С 275 ТЫС. ДО 260 ТЫС. ШТ. ЭТО ПОЗВОЛЯЕТ ХАРАКТЕРИЗОВАТЬ СПРОС НА ТОВАР КАК ...

- а) абсолютно неэластичный
- б) **неэластичный**
- в) эластичный
- г) единичной эластичности

В данном случае спрос является неэластичным по цене (коэффициент ценовой эластичности меньше единицы):
1) расчет точечного коэффициента:

$$E_D^P = \left| \frac{\Delta Q / Q_0}{\Delta P / P_0} \right| = \left| \frac{(260 - 275) / 275}{(10 - 8) / 8} \right| \approx 0,22$$

2) расчет дугового коэффициента:

$$E_D^P = \left| \frac{(Q_1 - Q_0) / (Q_0 + Q_1)}{(P_1 - P_0) / (P_0 + P_1)} \right| = \left| \frac{-15 / 535}{2 / 18} \right| \approx 0,25$$

Правильный ответ: б

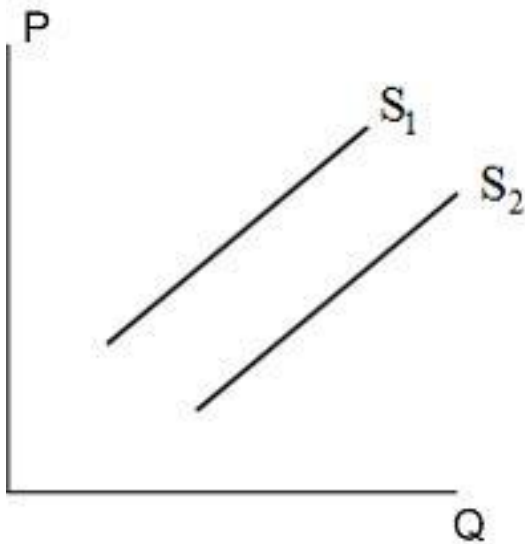
ЕСЛИ ПРИ РОСТЕ ЦЕНЫ ТОВАРА ОБЩАЯ ВЫРУЧКА
УВЕЛИЧИВАЕТСЯ, ТО КОЭФФИЦИЕНТ ЦЕНОВОЙ
ЭЛАСТИЧНОСТИ ...

- а) стремится к бесконечности
- б) больше единицы
- в) равен единице
- г) меньше единицы

При изменении цены товаров с различной ценовой эластичностью спроса выручка продавца может существенно отличаться: (1) при эластичном спросе рост цены вызовет снижение общей выручки; (2) при неэластичном спросе рост цены приведет к увеличению общей выручки; (3) при единичной эластичности рост цены не отразится на общей выручке. Таким образом, в данном случае спрос является неэластичным по цене (коэффициент ценовой эластичности меньше единицы).

Правильный ответ: г

К СДВИГУ КРИВОЙ ПРЕДЛОЖЕНИЯ ИЗ ПОЛОЖЕНИЯ S_1 В ПОЛОЖЕНИЕ S_2 ПРИВЕДЕТ ...

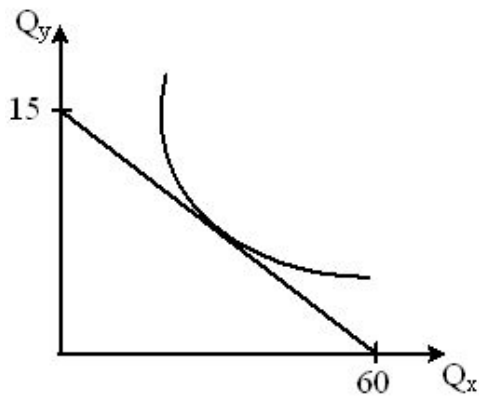


- а) снижение доходов потребителей
- б) снижение налогового бремени на производителя
- в) появление на рынке нового товара-заменителя
- г) рост цен на ресурсы производства

К сдвигу кривой предложения из положения S_1 в положение S_2 (увеличению объема предложения) приведет снижение налогового бремени на производителя.

Правильный ответ: б

НА РИСУНКЕ ПОКАЗАНА КРИВАЯ БЕЗРАЗЛИЧИЯ И БЮДЖЕТНАЯ ЛИНИЯ НЕКОЕГО ПОТРЕБИТЕЛЯ. ОПТИМАЛЬНЫЙ ВЫБОР ПОТРЕБИТЕЛЯ ПРЕДПОЛАГАЕТ, ЧТО ПОКУПАЕМЫЙ ИМ ПОТРЕБИТЕЛЬСКИЙ НАБОР ДОЛЖЕН ...

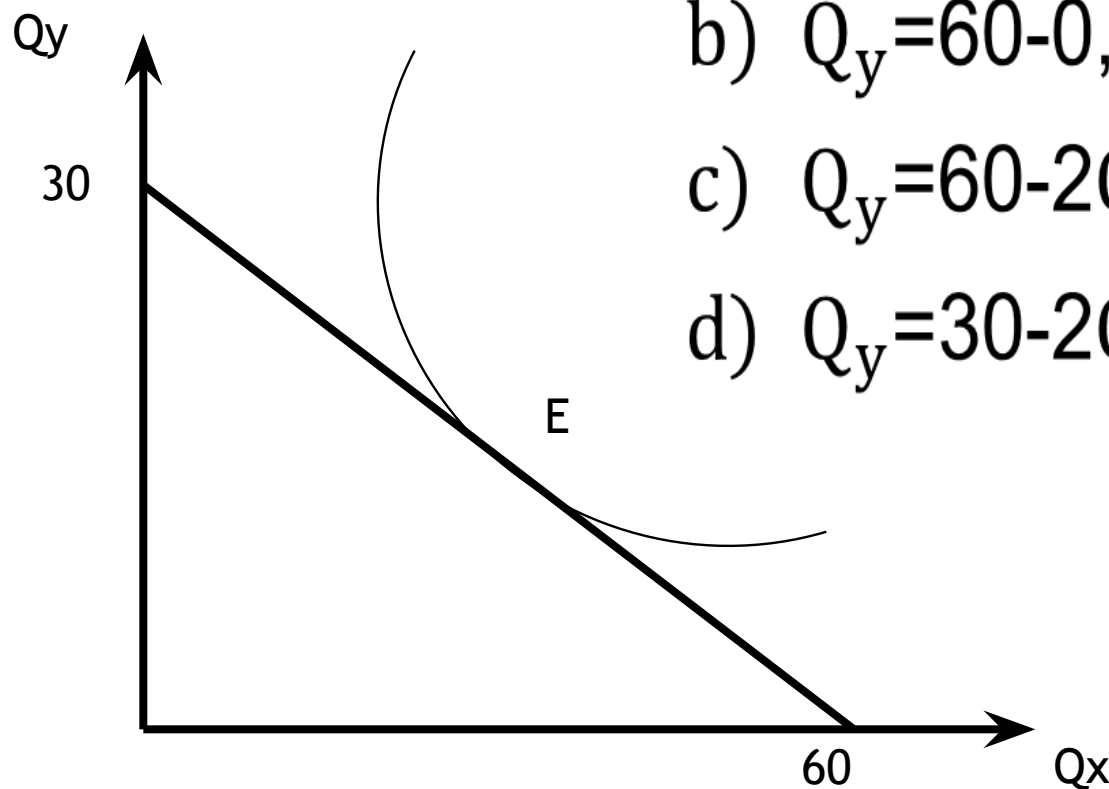


- а) приобретаться по наиболее низким ценам
- б) быть хорошим
- в) **соответствовать его бюджетным возможностям**
- г) **максимально удовлетворять его потребности**

Оптимальный выбор потребителя удовлетворяет двум требованиям. Во-первых, этот набор должен находиться в пределах его бюджетного ограничения, а во-вторых, максимально удовлетворять потребности потребителя. Эти два условия оптимума возможны лишь в точке касания кривой безразличия с бюджетной линией.

Правильный ответ: в, г

НА РИСУНКЕ ПОКАЗАНА КРИВАЯ БЕЗРАЗЛИЧИЯ И БЮДЖЕТНАЯ ЛИНИЯ НЕКОЕГО ПОТРЕБИТЕЛЯ. ЕСЛИ ЦЕНА ТОВАРА Y РАВНА 4 РУБЛЯМ, ТО УРАВНЕНИЕ БЮДЖЕТНОЙ ЛИНИИ БУДЕТ... (УКАЖИТЕ ОДИН ВАРИАНТ ОТВЕТА)*



a) $Q_y = 30 - 0,5Q_x$

b) $Q_y = 60 - 0,5Q_x$

c) $Q_y = 60 - 2Q_x$

d) $Q_y = 30 - 2Q_x$

Правильный ответ:



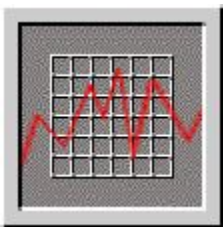
КОГДА СТУДЕНТ В СТОЛОВОЙ ЕСТ БУТЕРБРОДЫ, ТО
МАКСИМАЛЬНУЮ ПРЕДЕЛЬНУЮ ПОЛЕЗНОСТЬ БУДЕТ
ИМЕТЬ...

(УКАЖИТЕ ОДИН ВАРИАНТ ОТВЕТА)*

- a) **первый бутерброд;**
- b) бутерброд, соответствующий
точке насыщения;
- c) последний бутерброд;
- d) средний из съеденных.



Правильный ответ: а



КРИВАЯ ПРЕДЕЛЬНОЙ ПОЛЕЗНОСТИ
(УКАЖИТЕ НЕ МЕНЕЕ ДВУХ ВАРИАНТОВ ОТВЕТА)*

- a) одинакова для всех покупателей;
- b) определяется уровнем дохода;
- c) **показывает снижение предельной полезности с ростом числа товаров;**
- d) **иллюстрирует закон убывающей предельной полезности.**

Правильный ответ: c, d

СНИЖЕНИЕ ПРИРОСТА УРОЖАЯ ПРИ РОСТЕ ПРИМЕНЕНИЯ ТРУДА И НЕИЗМЕННОСТИ ДРУГИХ ФАКТОРОВ ПРОИЗВОДСТВА В СЕЛЬСКОМ ХОЗЯЙСТВЕ ЯВЛЯЕТСЯ ПРИМЕРОМ ДЕЙСТВИЯ ЗАКОНА ...

- | |
|---------------------------------------|
| а) убывающей предельной отдачи |
| б) неудовлетворенного спроса |
| в) возрастающей предельной полезности |
| г) предложения |

Закон убывающей предельной отдачи гласит, что по мере увеличения затрат переменного фактора (в данном случае труда) при фиксации остальных факторов производства на определенном этапе прирост совокупного продукта замедляется, а затем начинает снижаться.

Правильный ответ: а

ЗАКОН УБЫВАЮЩЕЙ ПРЕДЕЛЬНОЙ ПРОИЗВОДИТЕЛЬНОСТИ (ОТДАЧИ ФАКТОРОВ) ДЕЙСТВУЕТ ...

- а) в долгосрочном периоде
- б) в краткосрочном периоде
- в) и в долгосрочном, и в краткосрочном периодах
- г) в среднесрочном периоде

Закон убывающей отдачи гласит, что если к фиксированным по размеру факторам добавлять дополнительные единицы переменного фактора, то настанет момент, когда получаемый в результате добавочный продукт начнет неуклонно снижаться. Убывающая отдача наблюдается только в краткосрочном периоде, ибо в долгосрочном все факторы становятся переменными и объемы их могут быть изменены.

Правильный ответ: б

В КРАТКОСРОЧНЫЙ ПЕРИОД ФИРМА ПРОИЗВОДИТ 500 ЕДИНИЦ ПРОДУКЦИИ. СРЕДНИЕ ПЕРЕМЕННЫЕ ИЗДЕРЖКИ СОСТАВЛЯЮТ 2 ДЕН. ЕД., СРЕДНИЕ ПОСТОЯННЫЕ ИЗДЕРЖКИ - 0,5 ДЕН. ЕД. ОБЩИЕ ИЗДЕРЖКИ СОСТАВЯТ ___ ДЕН. ЕД.

а) 250

б) **1250**

в) 1000

г) 2,5

$$TC = ATC \times Q = (AVC + AFC) \times Q = (2 + 0,5) \times 500 = 1250$$

(TC – общие издержки, ATC – средние общие издержки, AVC – средние переменные издержки, AFC – средние постоянные издержки, Q – объем производства).

Правильный ответ: б

В КРАТКОСРОЧНЫЙ ПЕРИОД ФИРМА ПРОИЗВОДИТ 600 ЕДИНИЦ ПРОДУКЦИИ. СРЕДНИЕ ПЕРЕМЕННЫЕ ИЗДЕРЖКИ СОСТАВЛЯЮТ 4 ДЕН. ЕД., СРЕДНИЕ ПОСТОЯННЫЕ ИЗДЕРЖКИ - 2 ДЕН. ЕД., ВЫРУЧКА ФИРМЫ РАВНА 4000 ДЕН. ЕД. ПРИБЫЛЬ СОСТАВИТ ____ ДЕН. ЕД.

- а) 3992
- б) 400
- в) 1600
- г) 2800

Прибыль равна разнице между выручкой фирмы и общими издержками. Общие издержки равны сумме общих постоянных и общих переменных.

$$\text{Прибыль} = 4000 - (2 \times 600) + (4 \times 600) = 400 \text{ ден. ед.}$$

Правильный ответ: б

РЫНОЧНЫЕ БАРЬЕРЫ НА РЫНКЕ СОВЕРШЕННОЙ КОНКУРЕНЦИИ ...

- а) низкие
- б) высокие
- в) непреодолимые
- г) отсутствуют

Для рынка совершенной конкуренции характерно участие в рыночных отношениях множества продавцов, которые предлагают однотипный продукт. Поэтому рыночные барьеры отсутствуют в силу наличия невысокого уровня издержек производства и отсутствия неценовых факторов конкурентной борьбы.

Правильный ответ: г

УСЛОВИЕ МАКСИМИЗАЦИИ ПРИБЫЛИ ФИРМЫ В УСЛОВИЯХ
СОВЕРШЕННОЙ КОНКУРЕНЦИИ ИМЕЕТ СЛЕДУЮЩИЙ ВИД ...

а) $MC = AR$

б) $P = MR$

в) $P = MC = MR$

г) $P = MR = AR$

Условие максимизации прибыли фирмы
в условиях совершенной конкуренции
имеет следующий вид

$$P = MC = MR$$

Цена равняется предельным издержкам
и равняется предельному доходу.

Правильный ответ: в

ФУНКЦИЯ ИЗДЕРЖЕК ФИРМЫ-МОНОПОЛИСТА ЗАДАНА
ФОРМУЛОЙ

$$TC = Q^2 + 60$$

ФУНКЦИЯ СПРОСА НА ТОВАР ФИРМЫ

$$Qd = 30 - 2P$$

ТОГДА МОНОПОЛЬНАЯ ЦЕНА И ОБЪЕМ ПРОИЗВОДСТВА
СООТВЕТСТВЕННО РАВНЫ ...

- а) 16 и 4,5
- б) 10,5 и 6
- в) **12,5 и 5**
- г) 8 и 4

Любая фирма, в том числе монополия, оптимизирует объем производства с позиций максимизации прибыли при равенстве предельного дохода (MR) и предельных издержек (MC).

$$MC(Q) = TC(Q)' = (Q^2 + 60)' = 2Q$$

$$MR(Q) = TR(Q)' = (P \times Q)' = \left(\frac{Q - 30}{-2} \times Q\right)' = (-0,5Q^2 + 15Q)' = 15 - Q$$

$$2Q = 15 - Q \quad Q = 5$$

$$P = 15 - 0,5Q = 15 - 2,5 = 12,5$$

Правильный ответ:

в

МОНОПОЛИЯ КАК ВИД НЕСОВЕРШЕННОЙ КОНКУРЕНЦИИ ОБЛАДАЕТ СЛЕДУЮЩИМИ ПРИЗНАКАМИ:

- | |
|--|
| а) наличие на рынке большого числа продавцов |
| б) наличие на рынке единственного продавца |
| в) уникальный характер товара |
| г) дифференциация производимой продукции |

Монополия – это тип рыночной структуры, обладающий следующими чертами: наличие на рынке единственного продавца, отсутствие товаров-заменителей, полный контроль над рыночной ценой, заблокированный вход и выход с рынка.

Правильный ответ: б, в

РЫНОЧНЫЕ БАРЬЕРЫ НА ОЛИГОПОЛЬНОМ РЫНКЕ ...

а) высокие

б) низкие

в) отсутствуют

г) непреодолимые

Для олигопольного рынка характерно участие нескольких продавцов, которые предлагают или дифференцированный, или однотипный продукт. Поэтому рыночные барьеры **высоки** в силу наличия высоких издержек производства и неценовых факторов конкурентной борьбы.

Правильный ответ: а

КООРДИНАЦИЯ ДЕЯТЕЛЬНОСТИ КОНКУРИРУЮЩИХ
ВЗАИМОЗАВИСИМЫХ ФИРМ В ФОРМЕ КООПЕРАТИВНОЙ И
НЕКООПЕРАТИВНОЙ СТРАТЕГИИ, ОСУЩЕСТВЛЯЕТСЯ В
УСЛОВИЯХ ...

- а) монополистической конкуренции
- б) олигополии
- в) монополии
- г) совершенной конкуренции

КООРДИНАЦИЯ ДЕЯТЕЛЬНОСТИ КОНКУРИРУЮЩИХ
ВЗАИМОЗАВИСИМЫХ ФИРМ В ФОРМЕ КООПЕРАТИВНОЙ И
НЕКООПЕРАТИВНОЙ СТРАТЕГИИ, ОСУЩЕСТВЛЯЕТСЯ В
УСЛОВИЯХ ...

- а) монополистической конкуренции
- б) олигополии
- в) монополии
- г) совершенной конкуренции

Олигополистическое взаимодействие конкурирующих фирм направлено на координацию их деятельности с целью максимизации отраслевой прибыли.

Правильный ответ: б

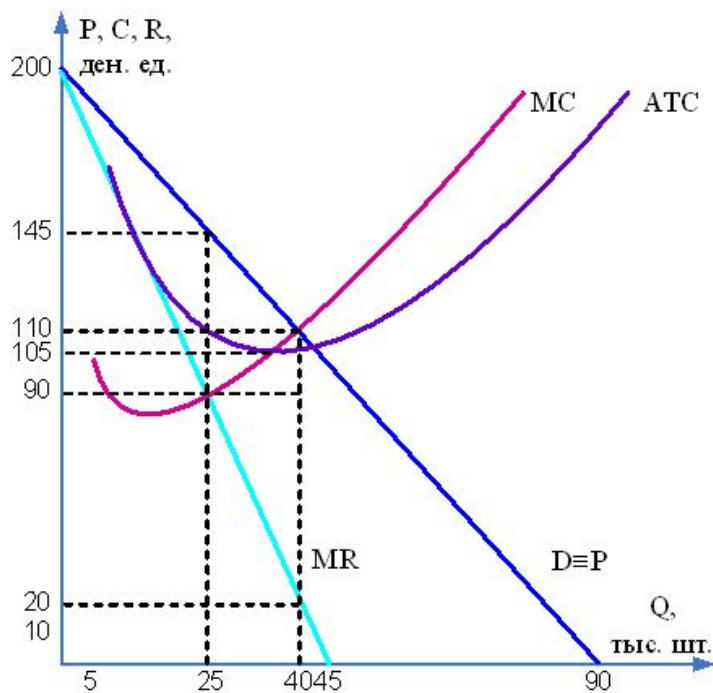
РЫНОК МОНОПОЛИСТИЧЕСКОЙ КОНКУРЕНЦИИ ХАРАКТЕРИЗУЕТСЯ ТЕМ, ЧТО ...

- а) покупатель способен диктовать рыночную цену товара
- б) дифференцированный продукт продается на одном рынке
- в) фирма всегда получает положительную экономическую прибыль
- г) поведение одной фирмы значительно влияет на поведение других

На рынке монополистической конкуренции представлено множество фирм, предлагающих близкие заменители. На этом рынке конкретные покупатели и продавцы не влияют на параметры равновесия и поведение остальных участников рыночных отношений, и лишь в краткосрочный период фирмы, выступая в роли относительных монополистов, имеют возможность получения экономической прибыли.

Правильный ответ: б

НА ГРАФИКЕ ИЗОБРАЖЕНЫ ФУНКЦИИ ПРЕДЕЛЬНЫХ ИЗДЕЖЕК (MC), СРЕДНИХ ИЗДЕЖЕК (ATC) И СПРОСА НА ПРОДУКЦИЮ ФИРМЫ-МОНОПОЛИСТА. КОГДА ФИРМА-МОНОПОЛИСТ ВЫБИРАЕТ ОПТИМАЛЬНЫЙ ОБЪЕМ ПРОИЗВОДСТВА, ТОГДА СТЕПЕНЬ ЕЕ МОНОПОЛЬНОЙ ВЛАСТИ (КОЭФФИЦИЕНТ ЛЕРНЕРА) СОСТАВЛЯЕТ ...



а) 0,61

б) 0,24

в) 0,38

г) 1

Любая фирма, в том числе монополия, оптимизирует объем производства с позиций максимизации прибыли при равенстве предельного дохода (MR) и предельных издержек (MC). Точка пересечения кривых MR и MC дает значение оптимального объема производства, но «точкой монополии» является точка на кривой спроса (D), показывающая цену и объем, при которых монополист максимизирует прибыль.

Чаще всего для характеристики степени рыночной власти используется коэффициент Лернера, определяемый как отношение превышения цены продукта над предельными издержками его производства к цене продукта: где P – цена единицы продукции, MC – предельные издержки. Он изменяется от нуля для совершенной конкуренции до единицы для монополии.

В данном задании оптимальный объем производства равен 25, монополия цена – 145, предельные издержки составляют 90.

Таким образом, коэффициент Лернера:

$$L = \frac{P - MC}{P} = \frac{145 - 90}{145} \approx 0,38.$$

Правильный ответ: в

СНИЖЕНИЕ СПРОСА НА АВТОМОБИЛИ ПРИ ПРОЧИХ РАВНЫХ УСЛОВИЯХ ПРИВЕДЕТ К _____ УРОВНЯ ЗАНЯТОСТИ АВТОМОБИЛЕСТРОИТЕЛЕЙ.

- a. росту заработной платы и снижению уровня занятости
- b. **снижению заработной платы и снижению уровня занятости**
- c. снижению заработной платы и росту уровня занятости
- d. росту заработной платы и росту уровня занятости

Поскольку спрос на факторы производства является производным по отношению к спросу на благо, производимое с помощью этих факторов, то спрос на труд рабочих, занятых в автомобилестроении, произведен от спроса на автомобили, и при его снижении спрос на труд автомобилестроителей тоже сократится. В результате уменьшится и уровень занятости, и уровень заработной платы в отрасли.

ПОВЫШЕНИЕ РЕАЛЬНОЙ ЗАРАБОТНОЙ ПЛАТЫ В ОБЩЕСТВЕ ПРИ СНИЖЕНИИ ЗАРПЛАТЫ НОМИНАЛЬНОЙ ГОВОРИТ О (ОБ)...

- a. успешном переходе от плановой экономики к рыночной
- b. снижении благосостояния граждан
- c. повышении общего уровня цен на товары и услуги
- d. **понижении общего уровня цен на товары и услуги**

ЗА ТЕКУЩИЙ ГОД ВЕЛИЧИНА ЗАРАБОТНОЙ ПЛАТЫ ВОЗРОСЛА НА 7%, А НАЛОГОВОЕ БРЕМЯ - НА 3%, ИЗ-ЗА РОСТА ЦЕН ЗАТРАТЫ НА ПРОДУКТЫ ПИТАНИЯ УВЕЛИЧИЛИСЬ НА 9%. РЕАЛЬНАЯ ЗАРАБОТНАЯ ПЛАТА ...

- a. снизилась на 2%
- b. **снизилась на 5%**
- c. увеличилась на 4%
- d. увеличилась на 5%

Реальная заработная плата за год снизилась на 5%, так как увеличение номинальной заработной платы на 7% сопровождалось ростом величины налогов и уровня цен ($7\% - 3\% - 9\% = (-5)\%$).

СПЕЦИФИКУ РЕШЕНИЮ ФИРМЫ О ПОКУПКЕ КАПИТАЛЬНОГО АКТИВА, В ОТЛИЧИЕ ОТ ДРУГИХ РЕСУРСОВ, ПРИДАЕТ ...

- а) ограниченность этого вида ресурса
- б) прибыль, которую можно получить от использования этого ресурса
- в) **фактор времени**
- г) невозобновляемость

Специфика использования капитала в качестве актива заключается в том, что его способность приносить доход в будущем обусловлена его затратами в настоящем, поэтому при ценообразовании на рынке капитала чрезвычайно важным фактором является время.

Правильный ответ: в

СПРОС НА КАПИТАЛ, КРОМЕ ПРОЧЕГО, ОПРЕДЕЛЯЕТСЯ ЦЕНАМИ НА ДРУГИЕ ФАКТОРЫ ПРОИЗВОДСТВА. ЭТА ЗАВИСИМОСТЬ ИЛЛЮСТРИРУЕТСЯ, В ТОМ ЧИСЛЕ, ЭФФЕКТОМ ЗАМЕЩЕНИЯ, КОТОРЫЙ ГЛАСИТ, ЧТО ...

- а) более дорогой фактор заменяется более дешевым
- б) изменение цены на один фактор приводит к изменению спроса на все факторы
- в) более дешевый фактор заменяется более дорогим
- г) капитал может быть заменен только трудом

СПРОС НА КАПИТАЛ, КРОМЕ ПРОЧЕГО, ОПРЕДЕЛЯЕТСЯ ЦЕНАМИ НА ДРУГИЕ ФАКТОРЫ ПРОИЗВОДСТВА. ЭТА ЗАВИСИМОСТЬ ИЛЛЮСТРИРУЕТСЯ, В ТОМ ЧИСЛЕ, ЭФФЕКТОМ ЗАМЕЩЕНИЯ, КОТОРЫЙ ГЛАСИТ, ЧТО ...

а) более дорогой фактор заменяется более дешевым

б) изменение цены на один фактор приводит к изменению спроса на все факторы

в) более дешевый фактор заменяется более дорогим

г) капитал может быть заменен только трудом

Спрос на капитал зависит от изменения цены на другие ресурсы. Эта зависимость определяется двумя эффектами: эффектом издержек и эффектом замещения. Эффект замещения проявляется в том, что изменение цены на один из ресурсов приводит к замещению более дорогого ресурса более дешевым

Правильный ответ: а

ЦЕНА, УПЛАЧИВАЕМАЯ ЗА ПОЛЬЗОВАНИЕ
ДЕНЬГАМИ В ТЕЧЕНИЕ ОПРЕДЕЛЕННОГО
ПЕРИОДА ВРЕМЕНИ, ПРЕДСТАВЛЯЕТ СОБОЙ...

- a. **процент**
- b. прибыль
- c. ренту
- d. заработную плату

БОЛЕЕ КВАЛИФИЦИРОВАННАЯ РАБОЧАЯ СИЛА
ОБЕСПЕЧИВАЕТ БОЛЕЕ ВЫСОКУЮ ПРОИЗВОДИТЕЛЬНОСТЬ,
ПОЭТОМУ СПРОС НА НЕЕ ...

а) **выше спроса на низкоквалифицированную рабочую силу**

б) ниже спроса на низкоквалифицированную рабочую силу

в) отсутствует

Поскольку более квалифицированная рабочая сила по сравнению с низкоквалифицированной создает более высокий предельный продукт в единицу времени, то является для фирм более ценным ресурсом и спрос на высококвалифицированных работников выше спроса на низкоквалифицированных работников.

Правильный ответ: а

КАКОЕ ИЗ ПРЕДСТАВЛЕННЫХ СООТНОШЕНИЙ ПРИ ИСПОЛЬЗОВАНИИ РЕСУРСОВ ТРУДА И КАПИТАЛА ОБЕСПЕЧИВАЕТ ПОЛУЧЕНИЕ МАКСИМАЛЬНОЙ ПРИБЫЛИ ...

- а) $MRP_L = 10 ; MRP_K = 15 ; P_L = 2 ; P_K = 3$
- б) $MRP_L = 15 ; MRP_K = 15 ; P_L = 2 ; P_K = 3$
- в) $MRP_L = 12 ; MRP_K = 15 ; P_L = 2 ; P_K = 3$
- г) $MRP_L = 10 ; MRP_K = 20 ; P_L = 4 ; P_K = 3$

Необходимо выровнять отношение предельной производительности капитала к цене капитала MRP_K/P_K с отношением предельной производительности труда к цене труда MRP_L/P_L . Достижение фирмой состояния равновесия при использовании ресурсов труда и капитала обеспечивается следующим соотношением: $MRP_L = 10 ; MRP_K = 15 ; P_L = 2 ; P_K = 3$.

Правильный ответ: а

МИНИМАЛЬНАЯ ЦЕНА, ЗА КОТОРУЮ ВЛАДЕЛЕЦ ЗЕМЕЛЬНОГО УЧАСТКА СОГЛАСИЛСЯ ПРОДАТЬ ЕГО, СОСТАВИЛА 1 400 ТЫС. РУБ. ПРИ ЕЖЕГОДНОМ РЕНТНОМ ДОХОДЕ 70 ТЫС. РУБ. ГОДОВАЯ СТАВКА БАНКОВСКОГО ПРОЦЕНТА РАВНА ...

- a. 15%
- b. 5%
- c. 20%
- d. 10 %

Минимальная цена (P), за которую владелец ресурса, приносящего рентный доход (R), готов отказаться от него, определяется по формуле

$$P = \frac{R}{r} \times 100\% \quad \text{где } r \text{ – ставка банковского процента. Из этого}$$

$$r = \frac{R}{P} \times 100\% = \frac{70000 \times 100\%}{1400000} = 5\% .$$

ВЕЛИЧИНА ЕЖЕГОДНОГО ДОХОДА, ПРИНОСИМОГО УЧАСТКОМ, СОСТАВЛЯЕТ 18 000 РУБ. ГОДОВАЯ СТАВКА БАНКОВСКОГО ПРОЦЕНТА 12%. МИНИМАЛЬНАЯ ЦЕНА, ЗА КОТОРУЮ ВЛАДЕЛЕЦ ЗЕМЕЛЬНОГО УЧАСТКА СОГЛАШАЕТСЯ ПРОДАТЬ ЕГО, СОСТАВЛЯЕТ **150000** РУБ.

Минимальная цена (P), за которую владелец ресурса, приносящего рентный доход (R), готов отказаться от него,

определяется по формуле $P = \frac{R}{r} \times 100\%$, где r – ставка банковского процента. Из этого

$$P = \frac{R}{r} \times 100\% = \frac{18000}{12\%} \times 100\% = 150000 \text{ руб.}$$

СЕБЕСТОИМОСТЬ 1 ТОННЫ КАРТОФЕЛЯ, ВЫРАЩИВАЕМОГО НА ПЕРВОМ УЧАСТКЕ, СОСТАВЛЯЕТ 5 000 РУБ., НА ВТОРОМ УЧАСТКЕ - 10 000 РУБ., НА ТРЕТЬЕМ УЧАСТКЕ - 12 000 РУБ. ОПТОВАЯ ЦЕНА 1 ТОННЫ КАРТОФЕЛЯ - 12 000 РУБ. ДИФФЕРЕНЦИАЛЬНАЯ РЕНТА, ПОЛУЧАЕМАЯ НА ПЕРВОМ УЧАСТКЕ, ПРИ УРОЖАЕ 100 ТОНН РАВНА _____ ТЫС. РУБ.

а) 1700

б) 1200

в) 500

г) 700

Рыночная цена на сельскохозяйственную продукцию складывается по условиям производства на худших землях. Дополнительная сверхприбыль, получаемая хозяйственниками на более плодородных участках, достается собственнику в виде дифференциальной ренты. Размер дифференциальной ренты на первом участке равен:

$$(12000 - 5000) \times 100 = 700000 \text{ руб.}$$

Правильный ответ: г

СЕБЕСТОИМОСТЬ 1 ТОННЫ ЗЕРНА, ВЫРАЩИВАЕМОГО НА ПЕРВОМ УЧАСТКЕ, СОСТАВЛЯЕТ 7 000 РУБ., НА ВТОРОМ УЧАСТКЕ - 14 000 РУБ., НА ТРЕТЬЕМ УЧАСТКЕ - 20 000 РУБ. ОПТОВАЯ ЦЕНА 1 ТОННЫ ЗЕРНА - 20 000 РУБ. ДИФФЕРЕНЦИАЛЬНАЯ РЕНТА, ПОЛУЧАЕМАЯ НА ВТОРОМ УЧАСТКЕ, ПРИ УРОЖАЕ 50 ТОНН РАВНА ____ ТЫС. РУБ.

- a. 1000
- b. 350
- c. 1700
- d. **300**

Рыночная цена на сельскохозяйственную продукцию складывается по условиям производства на худших землях.

Дополнительная сверхприбыль, получаемая хозяйственниками на более плодородных участках, достается собственнику в виде дифференциальной ренты.

Размер дифференциальной ренты на втором участке равен $(20000 - 14000) \times 50 = 300000$ руб. или 300 тыс. руб.

ДЛЯ УМЕНЬШЕНИЯ НЕРАВЕНСТВА В РАСПРЕДЕЛЕНИИ ДОХОДОВ ПРАВИТЕЛЬСТВО МОЖЕТ ...

- a. отказаться от субсидирования малоимущих
- b. ввести фиксированный подоходный налог, не зависящий от величины дохода
- c. ввести регрессивную шкалу подоходного налога
- d. **увеличить налог на доход богатых граждан**

Из перечисленных мер по налогообложению и субсидированию к уменьшению неравенства в распределении доходов приведет та мера, которая направлена на выравнивание среднедушевого располагаемого дохода. Ею станет введение прогрессивного налогообложения в виде увеличения налога на доходы богатых граждан.

В ТАБЛИЦЕ ПРЕДСТАВЛЕНО РАСПРЕДЕЛЕНИЕ СУММАРНОГО ДОХОДА ПО ЧЕТЫРЕМ 25-ПРОЦЕНТНЫМ ГРУППАМ СЕМЕЙ - ОТ САМОЙ БЕДНОЙ, ДО САМОЙ БОГАТОЙ. КВАРТИЛЬНЫЙ КОЭФФИЦИЕНТ РАВЕН ...

Квартили	I	II	III	IV
Доля дохода, %%	10	20	30	40

a. 0,4

b. 4

c. 1,5

d. $2\frac{1}{3}$

Одним из способов измерения неравенства в распределении доходов является расчет *квартильного коэффициента*: все население разбивается на четыре группы по 25%, сравниваются доходы высшей группы с доходом низшей группы ($40\% / 10\% = 4$)

В ТАБЛИЦЕ ПРЕДСТАВЛЕНО РАСПРЕДЕЛЕНИЕ СУММАРНОГО ДОХОДА ПО ПЯТИ 20-ПРОЦЕНТНЫМ ГРУППАМ СЕМЕЙ (ОТ САМОЙ БЕДНОЙ, ДО САМОЙ БОГАТОЙ) В РФ В 2008ГОДУ. КВИНТИЛЬНЫЙ КОЭФФИЦИЕНТ В 2008 ГОДУ БЫЛ ПРИМЕРНО РАВЕН ...

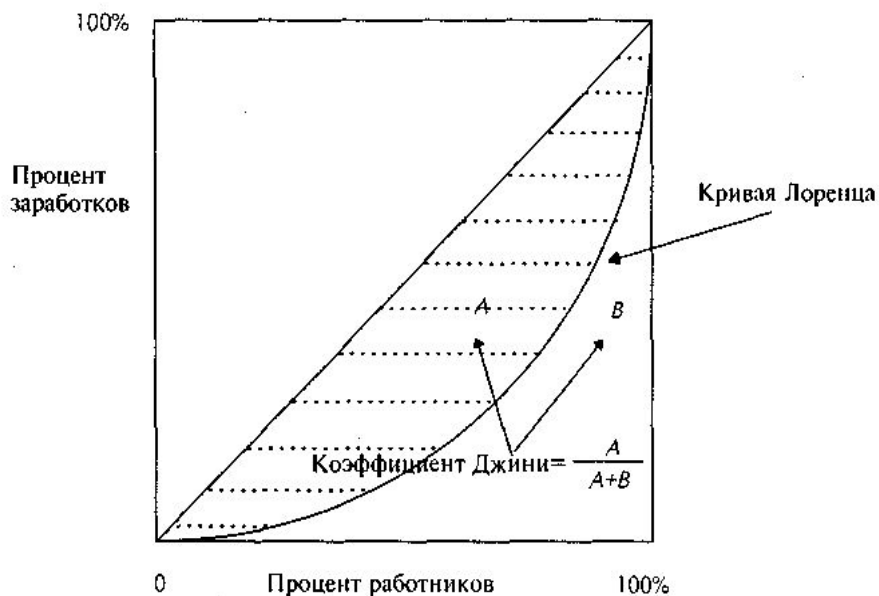
Квинтили	I	II	III	IV	V
Доля дохода, %%	5,1	9,7	14,8	22,5	47,9

- a. 4,757
- b. 3,236
- c. 0,106
- d. 9,392**

Одним из способов измерения неравенства в распределении доходов является расчёт квинтильного коэффициента: всё население разбивается на пять групп по 20%, и сравниваются доходы высшей группы с доходом населения из низшей группы: $47,9\% / 5,1\% \approx 9,392$.

ЗАМЕНА ПРОГРЕССИВНОЙ ШКАЛЫ ПОДОХОДНОГО НАЛОГА НА ПРОПОРЦИОНАЛЬНУЮ ПРИВЕДЕТ К ...

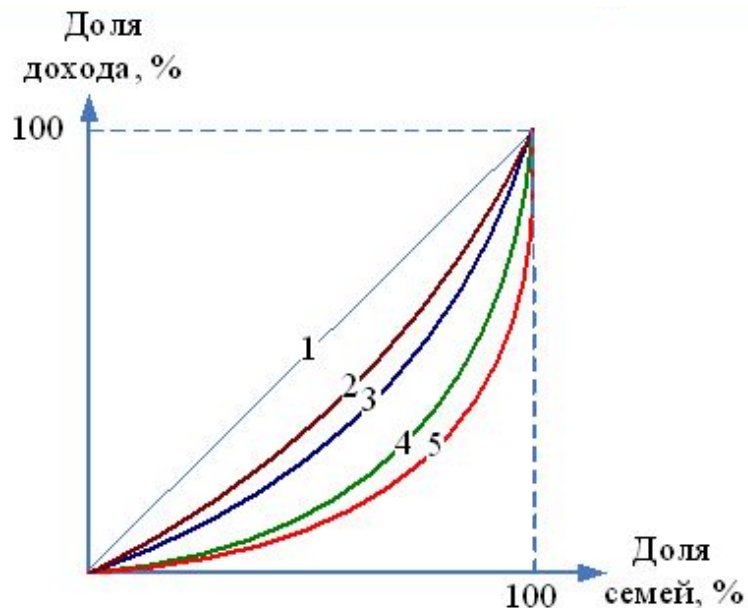
- а) уменьшению децильного коэффициента и отдалению кривой Лоренца от биссектрисы
- б) увеличению квартильного коэффициента и приближению кривой Лоренца к биссектрисе
- в) **увеличению коэффициента Джини и отдалению кривой Лоренца от биссектрисы**
- г) уменьшению коэффициента Джини и децильного коэффициента



При изменении прогрессивной шкалы подоходного налога на пропорциональную неравенство в распределении доходов усиливается. Этот процесс оценивается по росту децильного, квинтильного, квартильного коэффициентов или коэффициента Джини. В графической модели кривая Лоренца отдалается от линии абсолютного равенства (биссектрисы).

Правильный ответ: в

ЕСЛИ ТЕКУЩУЮ СИТУАЦИЮ РАСПРЕДЕЛЕНИЯ ДОХОДОВ ПОСЛЕ НАЛОГООБЛОЖЕНИЯ ОПИСЫВАЕТ ЛИНИЯ №4, ТО К ЧИСЛУ МЕР, КОТОРЫЕ МОГУТ ПРИВЕСТИ СТРАНУ К РАСПРЕДЕЛЕНИЮ ДОХОДОВ, ОПИСЫВАЕМЫХ ЛИНИЯМИ №2 ИЛИ №3, ОТНОСИТСЯ ...



- a. замена прогрессивного налогообложения доходов граждан пропорциональным
- b. замена пропорционального налогообложения доходов граждан фиксированным
- c. **замена пропорционального налогообложения доходов граждан прогрессивным**
- d. снижение ставки пропорционального налога на доходы с 20 до 15%

Одним из способов измерения неравенства в распределении доходов является графическая модель кривой Лоренца: чем ближе кривая фактического распределения доходов находится к линии №1 (абсолютного равенства), тем меньше степень неравенства в распределении доходов. Из перечисленных мер к уменьшению неравенства в распределении доходов приведет мера, направленная на выравнивание среднедушевого располагаемого дохода. Это станет введение прогрессивного налогообложения.

КОРРЕКТИРУЮЩИЕ СУБСИДИИ ПРИ РЕГУЛИРОВАНИИ ПОЛОЖИТЕЛЬНЫХ ВНЕШНИХ ЭФФЕКТОВ ПОЗВОЛЯЮТ...

- a. Снизить объем и цены продаж
- b. Повысить объем и цены продаж
- c. **Повысить объем продаж и понизить их цены**
- d. Снизить объем продаж и повысить их цену

Введение корректирующих субсидий как способ регулирования положительных внешних эффектов приводит к росту объемов продаж и снижению цены продаж как при субсидировании спроса, так и при субсидировании предложения.

В ЧИСЛО ЧИСТЫХ ОБЩЕСТВЕННЫХ БЛАГ НЕЛЬЗЯ ВКЛЮЧИТЬ ...

- а) противопожарную охрану
- б) городское освещение
- в) национальную оборону
- г) **высшее образование**

Чистое общественное благо – благо, предоставление которого отдельному лицу невозможно без предоставления остальным и которое потребляется сообща. Оно обладает признаками неисключаемости и неизбирательности в потреблении. Высшее образование обладает исключаемостью, и поэтому чисто общественным благом не является.

Правильный ответ: г

ПРИЧИНОЙ ПОЛОЖИТЕЛЬНОГО ВНЕШНЕГО ЭФФЕКТА ПОТРЕБЛЕНИЯ МОЖЕТ СЛУЖИТЬ ...

- a. дорога к новому месторождению
- b. громкая музыка у соседа
- c. **добровольная вакцинация граждан**
- d. шум аэропорта

Положительные внешние эффекты имеют место, когда деятельность экономических субъектов приносит выгоду третьим лицам. Внешние эффекты потребления возникают в сфере потребления. Из перечисленного причиной такого эффекта является вакцинация.

ОРГАНИЗАЦИЯ СЛУЖБ ЗАНЯТОСТИ, БИРЖ ТРУДА (В ТОМ ЧИСЛЕ ЭЛЕКТРОННЫХ) ЯВЛЯЕТСЯ ПРИМЕРОМ ТАКОЙ ФУНКЦИИ ГОСУДАРСТВА В ЭКОНОМИКЕ, КАК ...

- а) создание и поддержка средств коммуникации
- б) интернализация внешних эффектов
- в) защита сложившейся структуры собственности
- г) обеспечение монополизации экономики

Государство в экономике выступает отдельным субъектом (агентом), выполняющим особые функции: обеспечивает правовые рамки транзакций, создает и поддерживает средства коммуникации, обеспечивает доступ к информации, касающейся функционирования экономики, обеспечивает защиту конкуренции, интернализацию внешних эффектов, сглаживание циклических колебаний, защищает сложившуюся структуру собственности, поддерживает баланс развития всех подсистем национальной экономики.

В данном примере государство создает и поддерживает средства коммуникации на рынке труда.

Правильный ответ: а

ЕСЛИ В 2008 ГОДУ ПОТРЕБИТЕЛЬСКИЕ РАСХОДЫ
ДОМОХОЗЯЙСТВ СОСТАВИЛИ 300 МЛРД ЕВРО, ВАЛОВЫЕ
ЧАСТНЫЕ ВНУТРЕННИЕ ИНВЕСТИЦИИ - 150 МЛРД ЕВРО,
ГОСУДАРСТВЕННЫЕ ЗАКУПКИ ТОВАРОВ - 100 МЛРД ЕВРО.
КОСВЕННЫЕ НАЛОГИ - 120 МЛРД ЕВРО, ЧИСТЫЙ
ЭКСПОРТ - 40 МЛРД ЕВРО, ТО НОМИНАЛЬНЫЙ ВВП РАВЕН
_____ МЛРД ЕВРО.

Правильное решение:

- a) **590**
- b) 710
- c) 470
- d) 550

Валовый внутренний продукт (ВВП) – это суммарная стоимость конечных товаров и услуг, произведенных в стране за определенный период времени. Подсчет ВВП может быть осуществлен по расходам и доходам. При расчете ВВП по расходам учитываются потребительские расходы домашних хозяйств (С), валовые частные внутренние инвестиции (I), государственные закупки товаров и услуг (G) и чистый экспорт (N_x – разница между экспортом и импортом товаров). Таким образом, ВВП по расходам описывается уравнением $Y(\text{ВВП}) = C + I + G + N_x$.

$Y = 300 + 150 + 100 + 40 = 590$. Таким образом, номинальный ВВП равен 590 млрд евро. Косвенные налоги, получаемые государством, учитываются при расчете ВВП методом доходов.

ЕСЛИ ВВП В ТЕКУЩИХ ЦЕНАХ СОСТАВЛЯЕТ 1200 МЛРД ЕВРО, А РЕАЛЬНЫЙ - 1100 МЛРД ЕВРО, ДО ДЕФЛЯТОР ВВП РАВЕН ...

- a. **1,09**
- b. 2300
- c. 0,92
- d. 100

Номинальный ВВП – это ВВП, исчисленный в ценах текущего года, а реальный ВВП – это ВВП, в котором устранено изменение уровня цен, то есть это ВВП в постоянных ценах. Отношение номинального ВВП к реальному ВВП называется дефлятором ВВП. Он измеряет изменение уровня цен в стране. Для определения дефлятора ВВП необходимо номинальный ВВП разделить на реальный: $1200 / 1100 = 1,09$.

ЕСЛИ НОМИНАЛЬНЫЙ ВВП В 2008 ГОДУ ВЫРОС НА 50 МЛРД ДЕН. ЕД. И СОСТАВИЛ 1000 МЛРД ДЕН. ЕД., ТО ПРИ ДЕФЛЯТОРЕ ВВП, РАВНОМ 1,1, РЕАЛЬНЫЙ ВВП ПО СРАВНЕНИЮ С ПРОШЛЫМ ГОДОМ ...

- а) снизился на 8%
- б) увеличился на 10%
- в) **снизился на 4,3%**
- г) увеличился на 5,3%

Номинальный ВВП – это ВВП, исчисленный в ценах текущего года, а реальный ВВП – это ВВП, в котором устранено изменение уровня цен, то есть это ВВП в постоянных ценах. Таким образом, реальный ВВП равен частному от деления номинального ВВП на дефлятор цен. Поскольку номинальный ВВП равен 1000 млрд ден. ед., а дефлятор – 1,1, то реальный ВВП равен $1000/1,1 = 909,1$ млрд ден. ед. Таким образом, мы получили ВВП, исчисленный в ценах предыдущего (2007) года. Для определения темпа изменения реального ВВП необходимо реальный ВВП 2008 года разделить на реальный ВВП 2007 г., равный в данном случае номинальному: $909,1 / (1000 - 50) = 0,9569$. Следовательно, реальный ВВП в 2008 году по сравнению с предыдущим (2007) годом снизился на 9% ($100 - 95,7 = 4,3\%$).

Правильный ответ: в

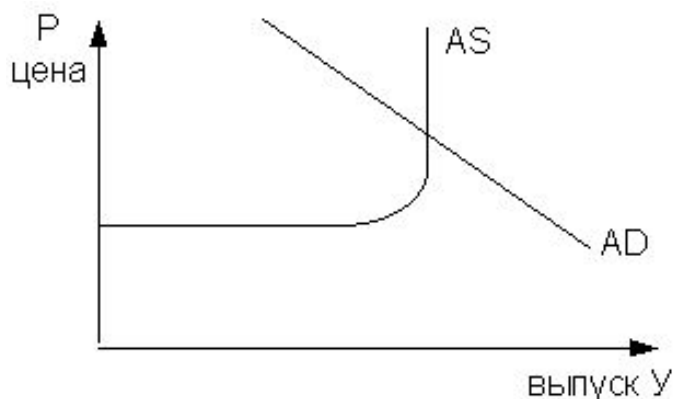
ЕСЛИ НОРМАЛЬНЫЙ ВВП ЗА ГОД ВЫРОС НА 50 МЛРД. ДЕН. ЕД. И СОСТАВИЛ 1000 МЛРД. ДЕН. ЕД., ТО ПРИ ДЕФЛЯТОРЕ ВВП, РАВНОМ 1,25, РЕАЛЬНЫЙ ВВП СОСТАВИТ ____ МЛРД. ДЕН. ЕД.

- a. 1250
- b. 950
- c. 1050
- d. **800**

Решение:

Номинальный ВВП – это ВВП, исчисленный в ценах текущего года, а реальный ВВП – это ВВП, в котором устранено изменение уровня цен, то есть это ВВП в постоянных ценах. Таким образом, реальный ВВП равен частному от деления номинального ВВП на дефлятор цен. Поскольку номинальный ВВП равен 1000 млрд. ден. ед., а дефлятор – 1,25, то реальный ВВП равен $1000/1,25=800$.

НА ГРАФИКЕ ПОКАЗАНА МОДЕЛЬ «AD-AS» (СОВОКУПНЫЙ СПРОС - СОВОКУПНОЕ ПРЕДЛОЖЕНИЕ). СОКРАЩЕНИЕ СОВОКУПНОГО СПРОСА В ДОЛГОСРОЧНОМ ПЕРИОДЕ ВРЕМЕНИ ...

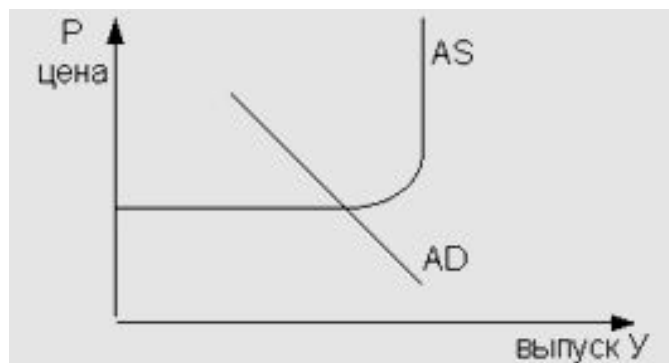


- а) **не изменит реального объема производства**
- б) уменьшит реальный объем производства
- в) **снизит цены**
- г) не изменит цены

Для анализа макроэкономического равновесия используется модель «AD–AS». На кривой AS имеются три участка: горизонтальный, промежуточный и вертикальный. Вертикальный участок AS соответствует долгосрочному периоду и взглядам классической школы. Это состояние полной занятости с гибкостью цен. Гибкость цен означает, что они меняются в соответствии с изменениями в рыночной конъюнктуре. Сокращение совокупного спроса сдвинет кривую AD по кривой AS вниз. В новом макроэкономическом равновесии уровень цен будет ниже, а реальный объем производства не изменится.

Правильный ответ: а, в

НА ГРАФИКЕ ПОКАЗАНА МОДЕЛЬ «AD-AS» (СОВОКУПНЫЙ СПРОС - СОВОКУПНОЕ ПРЕДЛОЖЕНИЕ). НА ГРАФИКЕ ПОКАЗАНА МОДЕЛЬ «AD-AS» (СОВОКУПНЫЙ СПРОС - СОВОКУПНОЕ ПРЕДЛОЖЕНИЕ). ЕСЛИ КРИВАЯ СОВОКУПНОГО СПРОСА ПЕРЕСЕКАЕТ КРИВУЮ СОВОКУПНОГО ПРЕДЛОЖЕНИЯ НА ГОРИЗОНТАЛЬНОМ УЧАСТКЕ, ТО УВЕЛИЧЕНИЕ СОВОКУПНОГО СПРОСА ...

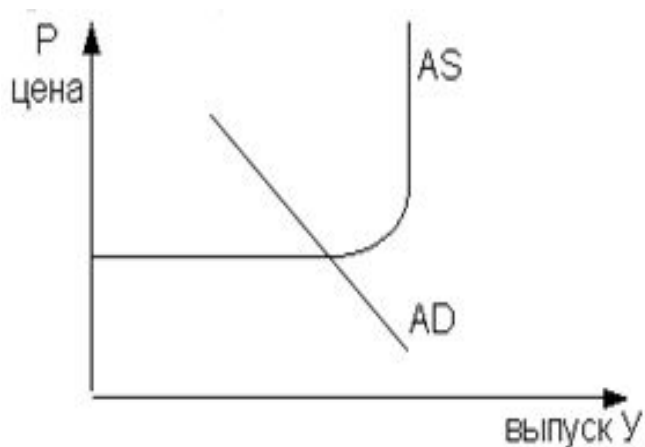


Для анализа макроэкономического равновесия используется модель «AD-AS». На кривой AS имеются три участка: горизонтальный, промежуточный и вертикальный. Горизонтальный участок отражает кейнсианскую теорию и описывает функционирование экономики в краткосрочном периоде времени. В краткосрочном периоде цены являются не гибкими, то есть не изменяются в течение определенного периода времени. Эта негибкость цен не позволяет им быстро приспособиться к новым рыночным условиям, поэтому увеличение совокупного спроса приведет лишь к увеличению реального объема производства, а уровень цен не изменится.

На графике кривая AD пересекает кривую AS на горизонтальном участке. При увеличении совокупного спроса кривая AD сдвинется вправо, и объемы производства увеличатся, а уровень цен не изменяется.

- a. не изменит уровня цен
- b. не изменит реального объема производства
- c. увеличит реальный объем производства
- d. повысит цены

НА ГРАФИКЕ ПОКАЗАНА МОДЕЛЬ «AD-AS» (СОВОКУПНЫЙ СПРОС - СОВОКУПНОЕ ПРЕДЛОЖЕНИЕ). СОКРАЩЕНИЕ СОВОКУПНОГО СПРОСА В КРАТКОСРОЧНОМ ПЕРИОДЕ...



- а. не изменит объёма производства
- б. не изменит уровня цен
- в. сократит объём производства
- г. снизит уровень цен

Для анализа макроэкономического равновесия используется модель «AD-AS». На кривой AS имеются три участка: горизонтальный, промежуточный и вертикальный. Горизонтальный участок отражает кейнсианскую теорию и описывает функционирование экономики в краткосрочном периоде времени. В этом периоде цены являются негибкими, то есть не изменяются в течение определённого периода времени. Негибкость цен не позволяет им быстро приспособиться к новым рыночным условиям, поэтому сокращение совокупного спроса приведёт лишь к уменьшению реального объёма производства, а уровень цен не изменится.

На графике кривая AD пересекает кривую AS на горизонтальном участке. При уменьшении совокупного спроса кривая AD сдвигается влево и объём производства сокращается, а уровень цен не изменяется.

ЕСЛИ В 2008 ГОДУ ПО СРАВНЕНИЮ С ПРЕДЫДУЩИМ ГОДОМ ПОТРЕБЛЕНИЕ ДОМОХОЗЯЙСТВ УВЕЛИЧИЛОСЬ НА 40 МЛН ЭКЮ И СОСТАВИЛО 640 МЛН ЭКЮ, ТО ПРИ ДОХОДЕ В 800 МЛН ЭКЮ СРЕДНЯЯ СКЛОННОСТЬ К ПОТРЕБЛЕНИЮ РАВНА ...

- а) 0,05
- б) **0,8**
- в) 1,25
- г) 0,06

Средняя склонность к потреблению – это отношение объема потребления к уровню дохода:

$$APC = \frac{C}{Y} = \frac{640}{800} = 0,8$$

ЕСЛИ ФУНКЦИЯ ПОТРЕБЛЕНИЯ ОПИСЫВАЕТСЯ
УРАВНЕНИЕМ $C=100+0,8Y$, ТО МУЛЬТИПЛИКАТОР
АВТОНОМНЫХ РАСХОДОВ РАВЕН ...

- a. 80
- b. 1,25
- c. 5
- d. 125

Правильное решение:

Мультипликатор (множитель) – это коэффициент, который показывает, на сколько изменится равновесный уровень дохода при изменении какого-либо компонента совокупных расходов на 1 единицу. В кейнсианской теории функция потребления имеет вид $C=C_{авт}+MPC*Y$, где $C_{авт}$ – автономное потребление, не зависящее от уровня дохода; MPC – предельная склонность к потреблению. Из уравнения следует, что предельная склонность к потреблению равна 0,8. Мультипликатор определяется по

$$MR = \frac{1}{1-MPC} = \frac{1}{1-0,8} = 5.$$

формуле:

ЕСЛИ В 2008 ГОДУ ПРИ ДОХОДЕ В 950 МЛН. ЕВРО ПОТРЕБЛЕНИЕ ДОМОХОЗЯЙСТВ СОСТАВЛЯЛИ 800 МЛН. ЕВРО, А В 2007 ГОДУ ОНИ СООТВЕТСТВЕННО СОСТАВЛЯЛИ 750 МЛН. ЕВРО И 700 МЛН. ЕВРО, ТО ПРЕДЕЛЬНАЯ СКЛОННОСТЬ К ПОТРЕБЛЕНИЮ РАВНА...

- a. 0,5
- b. 1,14
- c. 100
- d. 0,84

Решение:

Предельная склонность к потреблению – это отношение изменения потребления к вызвавшему его изменению дохода:

$$MPC = \frac{\Delta C}{\Delta Y} = \frac{800 - 700}{950 - 750} = \frac{100}{200} = 0,5$$

К ЦЕНОВЫМ ФАКТОРАМ, ВЛИЯЮЩИМ НА ВЕЛИЧИНУ ИНВЕСТИЦИЙ, ОТНОСЯТСЯ ...

- a. **ожидаемая норма чистой прибыли**
- b. ожидаемая норма валовой прибыли
- c. **реальная процентная ставка**
- d. номинальная процентная ставка

Факторы, определяющие динамику инвестиций, включают ожидаемую норму чистой прибыли, реальную ставку процента, уровень налогообложения, изменения в технологии производства, наличный основной капитал, экономические ожидания, динамику совокупного дохода.

К СОБСТВЕННЫМ (НЕ ПРИВЛЕЧЕННЫМ) ИСТОЧНИКАМ ИНВЕСТИЦИЙ ОТНОСЯТСЯ ...

- a. **амортизационные накопления**
- b. банковские кредиты
- c. средства от продажи акций
- d. **чистая прибыль предприятий**

Источники инвестиций делятся на две группы: собственные и привлеченные. К собственным относят прибыль, оставшуюся в распоряжении предприятий и организаций, амортизационные накопления, страховые выплаты и т.п.

ОТНОШЕНИЕ ПРИРОСТА ИНВЕСТИЦИЙ К ПРИРОСТУ ДОХОДА (ВВП), ВЫЗВАВШЕМУ ЭТОТ РОСТ, НАЗЫВАЕТСЯ ...

- а) эффектом масштаба
- б) мультипликатором
- в) эффектом дохода
- г) **акселератором**

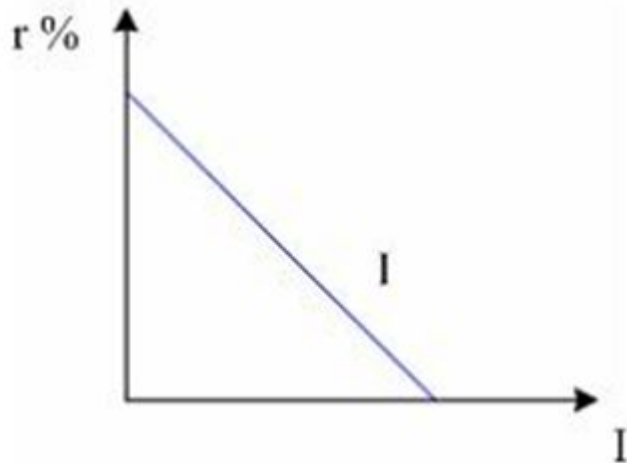
Акселератор – показатель изменения требуемого объема инвестиций при изменении потребительского спроса на продукцию:

$$\gamma = \frac{\Delta I}{\Delta Y}$$

Если доход растет, то увеличиваются инвестиции, а при снижении дохода инвестиции сокращаются.

Правильный ответ: г

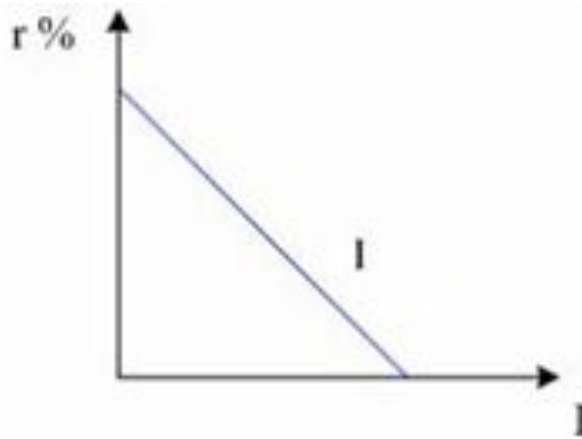
НА ГРАФИКЕ ПОКАЗАНА КРИВАЯ СПРОСА НА ИНВЕСТИЦИИ $I=A-BR$. ЕСЛИ ИНВЕСТИЦИИ СИЛЬНО ЗАВИСЯТ ОТ РЕАЛЬНОЙ СТАВКИ ПРОЦЕНТА, ТО КРИВАЯ СПРОСА НА ИНВЕСТИЦИИ БУДЕТ ...



- a. горизонтальной
- b. **более пологой**
- c. вертикальной
- d. более крутой

Важнейшим фактором, влияющим на величину инвестиций, является уровень реальной процентной ставки. Чем ниже уровень процентной ставки, тем больше при прочих равных условиях величина инвестиций. Взаимосвязь между изменениями объема инвестиций и изменением ставки процента называется эластичностью инвестиций к ставке процента. Если инвестиции очень эластичны к ставке процента, то небольшое снижение ставки процента вызовет большой прирост инвестиций в экономику, поэтому на графике линия спроса на инвестиции будет более пологой.

НА ГРАФИКЕ ПОКАЗАНА КРИВАЯ СПРОСА НА ИНВЕСТИЦИИ $I = A - BR$. СДВИГ КРИВОЙ СПРОСА НА ИНВЕСТИЦИИ ВСЛЕДСТВИЕ РОСТА ИХ ОЖИДАЕМОЙ ДОХОДНОСТИ МОЖЕТ БЫТЬ ВЫЗВАН ...



- a. Повышением процентной ставки
- b. Наличием использованного оборудования
- c. **Научно-техническим прогрессом**
- d. Снижением процентной ставки

На инвестиции влияют многие факторы как ценовые (процентная ставка, норма прибыли), вызывающие движение по самой кривой спроса на инвестиции вверх и вниз, так и неценовые (ожидание предпринимателей, ожидаемая рыночная конъюнктура, научно-технический прогресс, неиспользованные производственные мощности, расходы на содержание основного капитала и т. п.), вызывающие изменения в положении кривой спроса на инвестиции. Эти факторы влияют на изменение ожидаемой доходности инвестиции. Если они увеличивают доходность, то кривая спроса на инвестиции сдвигается вверх, а если снижаются, то эта кривая сдвигается вниз. **Научно-технический прогресс** ведет к появлению нового, более производительного оборудования. Его использование вызывает снижение издержек производства и увеличение прибыли. Следовательно, увеличивается доходность инвестиции и поэтому кривая спроса на инвестиции сдвигается вверх.

АВТОНОМНЫЕ ИНВЕСТИЦИИ ОСУЩЕСТВЛЯЮТСЯ ...

- a. только в закрытой экономике
- b. **в нефинансовые активы**
- c. в ценные бумаги
- d. **при любом спросе на блага**

Автономные инвестиции определяются как часть реальных инвестиций, не зависящая от уровня дохода и составляющая при любом его уровне некую постоянную величину.

ЕСЛИ ВАЛОВЫЕ ИНВЕСТИЦИИ БОЛЬШЕ АМОРТИЗАЦИИ, ТО...

- a. реальный ВВП не изменится
- b. уменьшаются государственные закупки
- c. **реальный ВВП увеличивается**
- d. реальный ВВП сокращается

Инвестиции очень сильно реагируют на изменение экономической конъюнктуры и в тоже время сами являются причиной конъюнктурных колебаний в экономике. В процессе производства основной капитал подвергается износу. Инвестиции должны не только увеличивать запас основного капитала, но и заменять выбывающий капитал, поэтому валовые инвестиции равны сумме амортизации, которая заменяет выбывший капитал и чистых инвестиций, идущих на увеличение запаса основного капитала. Когда валовые инвестиции превышают амортизацию, то увеличивается величина основного капитала и реальный ВВП увеличивается.

ПРИТОК ИНОСТРАННЫХ ИНВЕСТИЦИЙ СПОСОБСТВУЕТ ..

- a. усилению закрытости национальной экономики
- b. повышению вероятности банкротств совместных предприятий
- c. **повышению технического уровня производства**
- d. **совершенствованию управления**

Иностранные инвестиции как вложения имущественных и интеллектуальных ценностей зарубежными инвесторами в национальную экономику с целью получения прибыли способствуют повышению технического уровня производства, совершенствованию управления, большей интеграции национальной экономики в мировое хозяйство.

ЕСЛИ НОМИНАЛЬНАЯ СТАВКА ПРОЦЕНТА РАВНА 6% ПРИ УРОВНЕ ИНФЛЯЦИИ 4%, ТО РЕАЛЬНАЯ СТАВКА ПРОЦЕНТА БУДЕТ ____%.

- а) 1,5
- б) 2
- в) 10
- г) 0,67

Согласно эффекту Фишера каждый процент роста инфляции (π) повышает номинальную ставку на один процент (i):

$$i = r + \pi$$

Поэтому при низком уровне инфляции реальную ставку процента (r) можно рассчитать как разницу между номинальной ставкой (i) и уровнем инфляции (π).

$$r = i - \pi = 6 - 4 = 2\%.$$

ЕСЛИ ПРИ УРОВНЕ ИНФЛЯЦИИ В 12% РЕАЛЬНАЯ ДОХОДНОСТЬ ОБЛИГАЦИЙ СОСТАВЛЯЕТ 6%, ТО НОМИНАЛЬНАЯ СТАВКА ПРОЦЕНТА РАВНА _____%

- a. 18
- b. 6
- c. 18,7
- d. 72

Правильное решение:

Формула И. Фишера, показывающая взаимосвязь номинальной и реальной ставки процента при высоких темпах инфляции, имеет вид:

$$r = \frac{i - \pi}{1 + \pi} \rightarrow i = (1 + \pi)r + \pi = (1 + 0,12)0,06 + 0,12 = 0,187 \rightarrow 18,7\%$$

В СТРАНЕ ПРИ ФАКТИЧЕСКОМ УРОВНЕ БЕЗРАБОТИЦЫ В 8% ПРИ ЕЁ ЕСТЕСТВЕННОМ УРОВНЕ В 6% ОЖИДАЕТСЯ УРОВЕНЬ ИНФЛЯЦИИ В 12%. ИЗВЕСТНО, ЧТО КОЭФФИЦИЕНТ, ОТРАЖАЮЩИЙ ВЗАИМОСВЯЗЬ ИНФЛЯЦИИ И БЕЗРАБОТИЦЫ, РАВЕН 0,75 И ЖЕЛАЕМЫЙ УРОВЕНЬ ИНФЛЯЦИИ РАВЕН 9%. ФАКТИЧЕСКИЙ УРОВЕНЬ БЕЗРАБОТИЦЫ ДОЛЖЕН СОСТАВЛЯТЬ _____%

- a. 10
- b. 10,7
- c. 12
- d. 16

Решение.

Взаимосвязь инфляции и безработицы описывается уравнением А. Филипса.

$$\Pi_t = \Pi_t^e - \beta(u - u_e) \rightarrow u = \frac{\Pi_t^e}{\beta} - \frac{\Pi_t}{\beta} + u_e = \frac{12}{0,75} - \frac{9}{0,75} + 6 = 10\%$$

Следовательно, государство должно сократить свои расходы, чтобы уровень безработицы увеличился до 10%

ЕСЛИ ИВАНОВ ПОЛОЖИЛ ДЕНЬГИ НА ДЕПОЗИТ ПОД 11%,
А ОЖИДАЕМЫЙ УРОВЕНЬ ИНФЛЯЦИИ СОСТАВЛЯЕТ 9%,
ТО ЕГО РЕАЛЬНЫЙ ДОХОД СОСТАВИТ ____%.

- a. 2
- b. 20%
- c. 1,8
- d. 18,3

Правильное решение:

Реальная ставка процента при высоких темпах инфляции

рассчитывается по формуле Фишера:

$$r = \frac{i - \pi}{1 + \pi} = \frac{0,11 - 0,09}{1 + 0,09} = 0,018 \rightarrow 1,8\%$$

где

i – номинальная ставка процента, π – уровень инфляции.

УСТАНОВИТЕ СООТВЕТСТВИЕ МЕЖДУ ФОРМАМИ БЕЗРАБОТИЦЫ И ПРИМЕРАМИ ИХ ПРОЯВЛЕНИЯ.

1. Фрикционная безработица
2. Структурная безработица
3. Циклическая безработица

Правильный ответ: 1-г,
2-в, 3-б

- а) Врач А. Смирнова не работает по специальности, поскольку выбрала для себя ведение домашнего хозяйства.
- б) Слесарь В. Макаров стал безработным в связи с банкротством его предприятия.
- в) Инженер М. Петров стал безработным в результате конверсии производства.
- г) Учитель русского языка М. Иванова вышла замуж и переезжает на новое место жительства.

Фрикционные безработные – это люди, ищущие работу, соответствующую их квалификации и индивидуальным предпочтениям в отношении трудовой деятельности. Причиной такой формы безработицы может стать смена профессиональных интересов и места жительства.

Структурная безработица связана с изменениями в структуре экономики и соответственно в спросе на рабочую силу. Эти структурные изменения в экономике обусловлены, прежде всего, научно-техническим прогрессом. Так, в России в переходный период многие предприятия прошли конверсию.

Циклическая безработица вызывается спадом производства вследствие недостаточности совокупного спроса. Низкий спрос на продукцию во многих случаях ведет к закрытию (банкротству) предприятия.

УСТАНОВИТЕ СООТВЕТСТВИЕ МЕЖДУ ФОРМАМИ БЕЗРАБОТИЦЫ И ПРИЧИНАМИ, ВЫЗВАВШИМИ ИХ ПОЯВЛЕНИЕ.

1. Фрикционная безработица
2. Структурная безработица
3. Циклическая безработица

- a. перевод работника на неполную рабочую неделю в связи с сокращением заказов
- b. смена профессиональных интересов (1)
- c. фактический объём производства меньше потенциального (3)
- d. замещение труда капиталом (2)

Фрикционные безработные – это люди ищущие работу, соответствующую их квалификации и индивидуальным предпочтениям в отношении трудовой деятельности. Причиной такой формы безработицы может стать смена профессиональных интересов.

Структурная безработица связана с изменениями в структуре экономики и соответственно спросе на рабочую силу. Эти структурные изменения в экономике обусловлены, прежде всего, научно-техническим прогрессом, который ведёт к быстрому развитию одних отраслей и упадку других, а также заменой труда капиталом.

Циклическая безработица вызывается спадом производства в следствие недостаточности совокупного спроса. Она возникает, когда объём производства меньше естественного (потенциального уровня)

УСТАНОВИТЕ СООТВЕТСТВИЕ МЕЖДУ ФОРМАМИ БЕЗРАБОТИЦЫ И ПРИЧИНАМИ, ВЫЗВАВШИМИ ИХ ПОЯВЛЕНИЕ.

- | | |
|----------------------------|---|
| 1. Фрикционная безработица | a. падение совокупного спроса (3) |
| 2. Структурная безработица | b. зачисление в число студентов на дневную форму обучения в университет |
| 3. Циклическая безработица | c. переезд человека для жительства в другой город (1) |
| | d. научно-технический прогресс (2) |

Фрикционные безработные – это люди ищущие работу, соответствующую их квалификации и индивидуальным предпочтениям в отношении трудовой деятельности. Причиной такой формы безработицы может стать смена профессиональных интересов.

Структурная безработица связана с изменениями в структуре экономики и соответственно спросе на рабочую силу. Эти структурные изменения в экономике обусловлены, прежде всего, научно-техническим прогрессом, который ведёт к быстрому развитию одних отраслей и упадку других, а также заменой труда капиталом.

Циклическая безработица вызывается спадом производства в следствие недостаточности совокупного спроса. Она возникает, когда объём производства меньше естественного (потенциального уровня)

УСТАНОВИТЕ СООТВЕТСТВИЕ МЕЖДУ ФОРМАМИ
БЕЗРАБОТИЦЫ И МЕТОДАМИ, КОТОРЫЕ ПОЗВОЛЯЮТ
ПРЕОДОЛЕТЬ ЭТИ ФОРМЫ БЕЗРАБОТИЦЫ.

1. Фрикционная
безработица
2. Структурная
безработица
3. Циклическая
безработица

- a. развитие системы
профессионального
обучения и переобучения
- б. улучшение информации о
вакансиях
- с. повышение реального
дохода людей
- d. уменьшение численности
населения

ЕСЛИ ВЕЛИЧИНА ВВП СОСТАВЛЯЕТ 500 МЛРД ЕВРО, СТАВКА НАЛОГА НА ДОХОД 12%, А ГОСУДАРСТВЕННЫЙ ДОЛГ 10 МЛРД ЕВРО, ТО ДОХОДЫ БЮДЖЕТА РАВНЫ ____ МЛРД ЕВРО.

- а) 61,2
- б) 58,8
- в) 70
- г) **60**

Основным источником доходов бюджета являются налоги. Налоги – это обязательные платежи, взимаемые государством с юридических и физических лиц. Величина налогового сбора зависит от ставки налога и стоимости объекта налогообложения, в данном случае величины ВВП, поэтому доходы бюджета:

$$T = 0,12 \times 500 = 60$$

Правильный ответ: г

ЕСЛИ ВАЛОВАЯ ПРИБЫЛЬ РАВНА 800 МЛРД ЕВРО,
ДОХОДЫ БЮДЖЕТА СОСТАВЛЯЮТ 320 МЛРД ЕВРО, В Т.
Ч. ВЕЛИЧИНА НАЛОГА НА ПРИБЫЛЬ 160 МЛРД. ЕВРО, ТО
СТАВКА НАЛОГА (Т) РАВНА _____%.

- a. 20
- b. 50
- c. 500
- d. 40

Решение:

Ставка налога – это доля части дохода, выплачиваемой в

бюджет процентном выражении $t = \frac{160}{800} \cdot 100\% = 20\%$

Функция налогов имеет вид $T = 200 + 0,1 \times Y$, а функция социальных трансфертов $TR = 150 + 0,2 \times (Y_F - Y)$, государственные закупки товаров составляют 125 млн. евро. Потенциальный объем производства $Y_F = 900$ млн. евро. Если фактический объем национального производства меньше потенциального на 100 млн. евро, то государственный бюджет будет иметь _____ млн. евро.

- a. дефицит 5
- b. профицит 5
- c. профицит 15
- d. дефицит 15

Решение.

Доходы бюджета формируются за счет налогов $T = 200 + 0,1 \times 800 = 280$ млн. евро. Расходы бюджета складываются из государственных закупок товаров и социальных трансфертов. Трансферты $TR = 150 - 0,2 \times (800 - 900) = 170$ млн. евро. Общие расходы бюджета равны 295 млн. евро ($170 + 125$). Сальдо бюджета равно разнице между доходами и расходами бюджета: $280 - 295 = -15$ млн. евро.

ЕСЛИ ДОХОДЫ БЮДЖЕТА СТРАНЫ РАВНЫ 900 МЛРД. ЕВРО, А РАСХОДЫ НА СОЦИАЛЬНЫЕ НУЖДЫ СОСТАВЛЯЮТ 400 МЛРД. ЕВРО, ГОСУДАРСТВЕННЫЕ ЗАКУПКИ ТОВАРОВ И УСЛУГ – 350 МЛРД.ЕВРО, ПРОЦЕНТЫ ПО ОБСЛУЖИВАНИЮ ГОСУДАРСТВЕННОГО ДОЛГА – 100 МЛРД. ЕВРО, ТО ГОСУДАРСТВЕННЫЙ БЮДЖЕТ ИМЕЕТ _____ МЛРД. ЕВРО.

- a. профицит 150
- b. **профицит 50**
- c. дефицит 50
- d. профицит 450

Если доходы бюджета превышают его расходы, то образуется профицит бюджета; а если доходы меньше расходов, то возникает дефицит бюджета. В нашем примере бюджет имеет профицит в 50 млрд. евро:

$$900 - (400 + 350 + 100) = 900 - 850 = 50$$

ИНСТРУМЕНТАМИ БЮДЖЕТНО-НАЛОГОВОЙ (ФИСКАЛЬНОЙ) ПОЛИТИКИ ЯВЛЯЮТСЯ ...

- a. лицензирование
- b. норма обязательного резерва
- c. государственные расходы
- d. налоги

В ПЕРИОД ЭКОНОМИЧЕСКОГО ПОДЪЕМА АВТОМАТИЧЕСКАЯ БЮДЖЕТНО-НАЛОГОВАЯ (ФИСКАЛЬНАЯ) ПОЛИТИКА ВЫЗЫВАЕТ ...

- а) **увеличение налоговых сборов**
- б) **снижение социальных расходов государства**
- в) увеличение социальных расходов государства
- г) уменьшение налоговых сборов

Правильный ответ: а,б

Автоматическая бюджетно-налоговая политика направлена на уменьшение амплитуды циклических колебаний. При экономическом подъеме растут доходы, соответственно увеличиваются налоговые поступления в бюджет. Рост доходов домохозяйств снижает величину социальных пособий, которые они получают из государственного бюджета. Рост налоговых отчислений и сокращение социальных расходов будет сдерживать дальнейший подъем экономики, чреватый кризисом перепроизводства.

УСТАНОВИТЕ ПРАВИЛЬНУЮ ПОСЛЕДОВАТЕЛЬНОСТЬ РЕЗУЛЬТАТОВ ЭКСПАНСИОНИСТСКОЙ (СТИМУЛИРУЮЩЕЙ) БЮДЖЕТНО-НАЛОГОВОЙ ПОЛИТИКИ

1. увеличение занятости и объемов производства (4)
2. увеличение совокупного спроса (3)
3. увеличение доходов частного сектора (2)
4. увеличение государственных расходов (1)

Целью экспансионистской (стимулирующей) бюджетно-налоговой политики является рост занятости и объемов производства. Для достижения этой цели правительство должно увеличивать государственные расходы, что приводит к повышению доходов частного сектора. Результатом чего в свою очередь становится рост совокупного спроса и впоследствии занятости и объемов производства.

УСТАНОВИТЕ ПРАВИЛЬНУЮ ПОСЛЕДОВАТЕЛЬНОСТЬ РЕЗУЛЬТАТОВ АВТОМАТИЧЕСКОЙ БЮДЖЕТНО-НАЛОГОВОЙ ПОЛИТИКИ В ПЕРИОД ЭКОНОМИЧЕСКОГО СПАДА (КРИЗИСА).

1. увеличение социальных пособий (3)
2. падение доходов вследствие спада производства (1)
3. автоматическое уменьшение налоговых сборов (2)
4. смягчение экономического спада (4)

Решение:

Автоматическая бюджетно-налоговая политика – это автоматические изменения в уровне налоговых поступлений и социальных расходов, которые не зависят от принятых решений. Когда экономика находится в фазе кризиса, то падают прибыли предпринимателей и заработная плата рабочих. Это падение сокращает налогооблагаемую базу, и соответственно сокращаются налоговые поступления в бюджет. Социальные трансферты, действуя всегда в направлении противоположном циклу, будут увеличиваться. Сокращение налоговых поступлений и увеличение социальных трансфертов будут смягчать экономический спад.

ДИСКРЕЦИОННАЯ НАЛОГОВО-БЮДЖЕТНАЯ (ФИСКАЛЬНАЯ)
ПОЛИТИКА - ЭТО СОЗНАТЕЛЬНОЕ МАНИПУЛИРОВАНИЕ
_____ И _____ В ЦЕЛЯХ
МАКРОЭКОНОМИЧЕСКОЙ СТАБИЛИЗАЦИИ.

- a. процентными ставками
- b. государственными облигациями
- c. **государственными расходами**
- d. **налогами**

Различают дискреционную и недискреционную бюджетно-налоговую политику. Дискреционная политика – это целенаправленное принятие определенных мер для стимулирования экономики в период спада и сдерживание экономики в период ее подъема. Такими мерами являются **законодательное изменение государственных расходов и налогов.**

ДЛЯ УВЕЛИЧЕНИЯ ЗАНЯТОСТИ БЮДЖЕТНО-НАЛОГОВАЯ (ФИСКАЛЬНАЯ) ПОЛИТИКА ПРЕДЛАГАЕТ...

- a. **увеличивать государственные расходы**
- b. **уменьшать государственные расходы**
- c. **снижать налоговые ставки**
- d. **повышать налоговые ставки**

Для увеличения занятости проводится стимулирующая (экспансионистская) бюджетно-налоговая политика, предусматривающая увеличение государственных расходов и снижение налоговых ставок. Государственные расходы являются составной частью совокупного спроса, поэтому их увеличение вызовет мультипликативный рост совокупного спроса и приведет к увеличению занятости и объема ВВП. Снижение налоговых ставок повысит располагаемые доходы домохозяйств и объем прибыли у предпринимателей. Повышение располагаемых доходов увеличит потребительские расходы. Снижение налоговых ставок с прибыли предпринимателей повысит объем инвестиций. Рост потребления и инвестиций приведет к повышению совокупного спроса и занятости.

К БУМАЖНЫМ ДЕНЬГАМ ОТНОСИТСЯ ...

- a. чек
- b. **казначейский билет**
- c. вексель
- d. кредитная карточка

Решение:

В зависимости от соответствия внутренней стоимости денег их номиналу все деньги делятся на два вида: действительные деньги (внутренняя цена равна номиналу) и знаки стоимости (внутренняя цена не соответствует номиналу). Знаки стоимости в свою очередь делятся на: бilonные монеты, бумажные деньги (казначейские билеты, ассигнации), кредитные деньги (векселя, банкноты), депозитные деньги (чеки, электронные деньги).

ЯВЛЯЯСЬ ОРУДИЕМ ПОГАШЕНИЯ РАЗНОГО РОДА
ДОЛГОВЫХ ОБЯЗАТЕЛЬСТВ, ДЕНЬГИ ВЫПОЛНЯЮТ
ФУНКЦИЮ ...

- a. меры стоимости
- b. средства платежа
- c. средства накопления
- d. средства обращения

В условиях золотого стандарта деньги в первую очередь выполняют функцию меры стоимости (измеряют стоимость всех товаров); средства обращения (деньги выступают в качестве посредника в обращении); средства образования сокровищ (накапливаются в качестве воплощения богатства вообще); платёжного средства (ими расплачиваются за ранее приобретённый товар, когда наступает срок погашения задолженности); мировых денег (используются в международных расчётах).

Отмена золотого стандарта привела к тому, что внутренняя стоимость современных денег не соответствует их номиналу, поэтому современные деньги могут выполнять лишь три функции: средства обращения, меры стоимости (измерительного инструмента для сделок), средства платежа.

ДЕНЕЖНОЕ ОБРАЩЕНИЕ ПРЕДСТАВЛЯЕТ СОБОЙ ...

- a. движение денег во внутреннем обороте в безналичной форме при выполнении ими своих функций
- b. совокупность денежных единиц, масштаба цен. денежных знаков и эмиссионной системы
- c. непрерывное движение денег, их функционирование в качестве средства обращения или средства платежа
- d. движение денег во внутреннем обороте в наличной форме при выполнении ими своих функций

СООТВЕТСТВИЕ РАЗНИЦЫ МЕЖДУ «M3» И «M2» МОЖНО
ПРЕДСТАВИТЬ КАК ...

- а) «M0+M2» - «M0+M1»
- б) «M2 + крупные срочные вклады» -
(«наличные деньги в обращении + чековые
вклады + мелкие срочные вклады»)
- в) «M0+M1+M2» - «M0+M1»
- г) «наличные деньги + мелкие срочные
вклады» - «M1 + мелкие срочные вклады»

СООТВЕТСТВИЕ РАЗНИЦЫ МЕЖДУ «М3» И «М2» МОЖНО
ПРЕДСТАВИТЬ КАК ...

- а) « M_0+M_2 » - « M_0+M_1 »
- б) « M_2 + крупные срочные вклады» - («наличные деньги в обращении + чековые вклады + мелкие срочные вклады»)
- в) « $M_0+M_1+M_2$ » - « M_0+M_1 »
- г) «наличные деньги + мелкие срочные вклады» - « M_1 + мелкие срочные вклады»

Правильный ответ: б

Для измерения денежной массы используются денежные агрегаты, располагаемые в порядке убывания степени ликвидности. M_3 больше M_2 на величину крупных срочных вкладов, M_2 можно представить в виде суммы наличных денег, чековых вкладов и мелких срочных вкладов.

К ФУНКЦИЯМ КОММЕРЧЕСКОГО БАНКА ОТНОСЯТ ...

- а) организацию системы рефинансирования кредитных организаций
- б) эмиссию банкнот
- в) **кредитование физических и юридических лиц**
- г) проведение денежно-кредитной политики

Правильный ответ: в

Коммерческий банк – это кредитная организация, созданная для привлечения временно свободных денежных средств и размещения их от своего имени на условиях возвратности, срочности и платности. Кредитование физических и юридических лиц – одна из функций коммерческого банка по размещению денежных средств.

ФУНКЦИЮ ОРГАНИЗАЦИИ ЭМИССИИ И
РАЗМЕЩЕНИЯ НА РЫНКЕ АКЦИЙ И ОБЛИГАЦИЙ
ПРОМЫШЛЕННЫХ И ТОРГОВЫХ КОМПАНИЙ
ВЫПОЛНЯЮТ _____ БАНКИ.

- a. **ИНВЕСТИЦИОННЫЕ**
- b. сберегательные
- c. ипотечные
- d. инновационные

ПАССИВНОЙ БАНКОВСКОЙ ОПЕРАЦИЕЙ ЯВЛЯЕТСЯ...

- a. выдача банковских ссуд
- b. ЛИЗИНГ
- c. **привлечение вкладов**
- d. покупка ценных бумаг

Операции коммерческих банков подразделяются на пассивные (приём депозитов, то есть привлечение средств клиентов) и активные (выдача кредитов, то есть размещение средств) Из перечисленных операций все, кроме привлечения вкладов относятся к активным операциям, являющимся источником формирования доходов коммерческих банков.

ПОЛИТИКА ДОРОГИХ ДЕНЕГ ПРИМЕНЯЕТСЯ В УСЛОВИЯХ ...

- a. отсутствующей инфляции: иначе деньги по определению не могут быть дорогими
- b. кризиса, так как дорогие деньги означают наличие прибыли у банков и реального сектора экономики
- c. высокой безработицы с целью обеспечения социальной защиты граждан
- d. «перегретой конъюнктуры» с целью ограничить слишком быстрый экономический рост

Политика дорогих денег имеет целью ограничение денежного предложения с тем, чтобы сократить совокупные расходы и снизить темпы инфляции.

ПОЛИТИКА ДЕШЕВЫХ ДЕНЕГ ПРИВОДИТ К ...

- a. снижению темпов инфляции, а следовательно, согласно кривой Филлипса, к увеличению безработицы
- b. уменьшению количества денег в экономике в национальной валюте из-за приобретения населением больших объемов валюты иностранной
- c. удешевлению кредита, а следовательно, уменьшению прибыли коммерческих банков и кризису в банковской системе
- d. удешевлению кредита, а значит, росту совокупных расходов, инвестиций, объемов производства и занятости

Проводится в период низкой конъюнктуры. Центральный банк увеличивает предложение денег путём покупки государственных ценных бумаг на открытом рынке, понижения резервной нормы, понижения учётной ставки. Тем самым понижается процентная ставка, достигается рост инвестиций и повышение деловой активности.

ЕСЛИ ЦЕНТРАЛЬНЫЙ БАНК ПОНИЖАЕТ УЧЕТНУЮ СТАВКУ, ТО ЭТА МЕРА, ЯВЛЯЮЩАЯСЯ ЧАСТЬЮ ДЕНЕЖНО-КРЕДИТНОЙ ПОЛИТИКИ, ВМЕСТЕ С ДРУГИМИ МЕРАМИ НАПРАВЛЕНА, В ПЕРВУЮ ОЧЕРЕДЬ, НА ...

- а) содействие уменьшению объемов ссуд, предоставляемых центральным банком коммерческим банкам
- б) стимулирование сокращения величины сбережений населения
- в) **увеличение общего объема резервов банковской системы**
- г) снижение общей величины резервов коммерческих банков

Правильный ответ: в

Снижение учетной ставки делает кредиты центрального банка более доступными для коммерческих банков. Ссуды центрального банка, попадая на резервные счета коммерческих банков, увеличивают суммарные резервы банковской системы и расширяют денежную базу.

ЕСЛИ НОРМА ОБЯЗАТЕЛЬНОГО РЕЗЕРВИРОВАНИЯ СОСТАВЛЯЕТ 5%, ТО ВОЗМОЖНОСТИ БАНКОВСКОЙ СИСТЕМЫ ПО ДЕНЕЖНО-КРЕДИТНОЙ ЭМИССИИ БОЛЬШЕ СУММЫ РЕЗЕРВОВ ПО ДЕНЕЖНО-КРЕДИТНОЙ ЭМИССИИ БОЛЬШЕ СУММЫ РЕЗЕРВОВ В _____ РАЗ (-А)

- a. 20
- b. 5
- c. 0,05
- d. 0,02

Правильное решение:

Возможности банковской системы по денежно-кредитной эмиссии можно оценить по значению банковского мультипликатора, величина которого обратно пропорциональна норме банковских резервов: $\frac{1}{r} = \frac{1}{0.05} = 20$

ФАЗА ПРОМЫШЛЕННОГО ЦИКЛА, ХАРАКТЕРИЗУЮЩАЯСЯ ПЕРЕПРОИЗВОДСТВОМ ТОВАРОВ, ПОВЫШЕНИЕМ ССУДНОГО ПРОЦЕНТА, БАНКОТСТВАМИ ПРЕДПРИЯТИЙ, НАЗЫВАЕТСЯ ...

- а) подъемом
- б) **кризисом**
- в) оживлением
- г) депрессией

Кризис как фаза промышленного цикла проявляется, прежде всего, в перепроизводстве товаров, сокращении кредитов и повышении ссудного процента. Это ведет к понижению прибылей предприятий и падению производства, росту банковских задолженностей, банковским крахам, банкротству предприятий в других сферах экономики.

Правильный ответ: б

ФАЗА ПРОМЫШЛЕННОГО ЦИКЛА, ХАРАКТЕРИЗУЮЩАЯСЯ МИНИМАЛЬНОЙ СТАВКОЙ ПРОЦЕНТА НАЗЫВАЕТСЯ...

- a. оживлением
- b. депрессией
- c. кризисом
- d. подъёмом

Депрессия характеризуется застоем производства, выбытием устаревшего основного капитала. Низкие цены содействуют сбыту товарных запасов, хотя часть их уничтожается. Низкий уровень хозяйственной активности обуславливает массовую безработицу. Падает спрос на денежный капитал и, как следствие, уровень процентных ставок и стоимость ценных бумаг. Это объясняется застоем производства, который не обеспечивает получения дивидендов.

ЦИКЛЫ НАИБОЛЬШЕЙ ПРОДОЛЖИТЕЛЬНОСТИ НАЗЫВАЮТСЯ ЦИКЛАМИ ...

- a. Жугляра
- b. Китчина
- c. Кондратьева
- d. **Тоффлера**

Название цикла	Длина цикла	Главные особенности цикла
Китчина	2–4 года	Колебания величины запасов, ВНД, инфляции, занятости
Жугляра	7–12 лет	Колебания величины инвестиций, ВНД, инфляции, занятости
Кузнеца	16–25 лет	Колебания величины дохода, иммиграции, жилищного строительства, совокупного спроса
Кондратьева	40–60 лет	Технический прогресс, структурные изменения
Форрестера	200 лет	Изменения применяемой энергии и материалов
Тоффлера	1000–2000 лет	Развитие цивилизаций

ЦИКЛЫ НАИМЕНЬШЕЙ ПРОДОЛЖИТЕЛЬНОСТИ НАЗЫВАЮТСЯ ЦИКЛАМИ ...

- a. Кузнеца
- b. **Китчина**
- c. Кондратьева
- d. Жугляра

Название цикла	Длина цикла	Главные особенности цикла
Китчина	2–4 года	Колебания величины запасов, ВНД, инфляции, занятости
Жугляра	7–12 лет	Колебания величины инвестиций, ВНД, инфляции, занятости
Кузнеца	16–25 лет	Колебания величины дохода, иммиграции, жилищного строительства, совокупного спроса
Кондратьева	40–60 лет	Технический прогресс, структурные изменения
Форрестера	200 лет	Изменения применяемой энергии и материалов
Тоффлера	1000–2000 лет	Развитие цивилизаций

ФАКТОРОМ ЭКОНОМИЧЕСКОГО РОСТА, ОТНОСЯЩИМСЯ К
ФАКТОРАМ СОВОКУПНОГО СПРОСА, ЯВЛЯЕТСЯ ...

- а) количество и качество природных ресурсов
- б) количество и качество трудовых ресурсов
- в) объем основного капитала
- г) **уровень совокупных расходов**

Правильный ответ: г

По воздействию на определенные стороны национального рынка выделяют две группы факторов экономического роста: факторы совокупного спроса и факторы совокупного предложения. Уровень совокупных расходов влияет на изменение совокупного спроса.

КОСВЕННЫМ ФАКТОРОМ ЭКОНОМИЧЕСКОГО РОСТА ЯВЛЯЕТСЯ ИЗМЕНЕНИЕ ...

- a. **уровня монополизации отраслевых рынков**
- b. численности экономически активного населения
- c. состава основного капитала
- d. уровня организации производства

По способу воздействия на экономический рост выделяют две группы факторов экономического роста: прямые и косвенные. Прямые факторы непосредственно определяют физическую способность к экономическому росту. Косвенные факторы влияют на возможность превращения данной способности в действительность. К ним относят такие факторы, как монополизация рынков, цены на производственные ресурсы, налоги, возможность получения кредитов и т.д.

СТАДИЯ ИНТЕГРАЦИОННОГО ЭКОНОМИЧЕСКОГО СОТРУДНИЧЕСТВА, ПРИ КОТОРОЙ УЧАСТВУЮЩИЕ ГОСУДАРСТВА ДОГОВАРИВАЮТСЯ О СВОБОДНОМ ПЕРЕМЕЩЕНИИ ЧЕРЕЗ НАЦИОНАЛЬНЫЕ ГРАНИЦЫ НЕ ТОЛЬКО ТОВАРОВ, НО И ФАКТОРОВ ПРОИЗВОДСТВА, НАЗЫВАЕТСЯ ...

- а) экономическим союзом
- б) **общим рынком**
- в) зоной свободной торговли
- г) таможенным союзом

Правильный ответ: б

Различают несколько стадий интеграционного экономического сотрудничества: зону свободной торговли, таможенный союз, общий рынок, экономический союз. Стадия интеграционного экономического сотрудничества, при которой участвующие государства договариваются о свободном перемещении через национальные границы не только товаров, но и факторов производства, называется **общим рынком**.

УВЕЛИЧЕНИЕ СТЕПЕНИ УЧАСТИЯ СТРАНЫ В СИСТЕМЕ МЕЖДУНАРОДНЫХ ЭКОНОМИЧЕСКИХ ОТНОШЕНИЙ ПРИВОДИТ К НЕОБХОДИМОСТИ ...

- a. **расширения масштабов открытости национальной экономики**
- b. ужесточение мер миграционной политики с целью защиты внутреннего рынка труда от притоков мигрантов
- c. ужесточение мер внешнеторговой политики с целью защиты внутреннего рынка от иностранной конкуренции
- d. унификация культурных ценностей, образа жизни и т.д.

СОВРЕМЕННОЕ МИРОВОЕ ХОЗЯЙСТВО ХАРАКТЕРИЗУЕТСЯ ...

- a. уменьшением степени открытости национальных экономик
- b. уменьшением степени поддержки государством международной торговли
- c. усилением открытости национальных экономик
- d. **усилением протекционистских мер**

ВНЕШНЯЯ ТОРГОВЛЯ И ТОРГОВАЯ ПОЛИТИКА

К ТАРИФНОМУ МЕТОДУ РЕГУЛИРОВАНИЯ ВНЕШНЕЙ ТОРГОВЛИ ОТНОСЯТ ...

- a. пошлину
- b. демпинг
- c. субсидирование
- d. квотирование

К ТАРИФНОМУ МЕТОДУ РЕГУЛИРОВАНИЯ ВНЕШНЕЙ ТОРГОВЛИ ОТНОСЯТ ...

- a. **ПОШЛИНУ**
- b. демпинг
- c. субсидирование
- d. квотирование

Государственное регулирование внешней торговли – это система закрепленных нормативными актами методов государственного воздействия на внешнеторговые операции субъектов предпринимательской деятельности, осуществляемая в соответствии с задачами экономической политики государства. Методы государственного регулирования внешней торговли делятся на 2 группы: 1) тарифные (пошлины), 2) нетарифные: количественные (квотирование, лицензирование); финансовые (субсидирование, демпинг, добровольное ограничение экспорта); скрытые (внутренние налоги и сборы, государственные закупки).

АДВАЛОРНАЯ ПОШЛИНА - ЭТО ТАМОЖЕННАЯ ПОШЛИНА, УСТАНОВЛИВАЕМАЯ В ...

- а) качестве импортной льготы
- б) отношении экспортируемых товаров, производство которых на внутреннем рынке субсидировалось государством
- в) виде фиксированной суммы с единицы измерения продукта и процента от таможенной стоимости
- г) **процентах от таможенной стоимости независимо от вида продукции**

Правильный ответ: г

Адвалорная пошлина представляет собой вид таможенных пошлин, взимаемых как процент от таможенной стоимости товара и не зависящих от вида продукции, является наиболее распространенной формой таможенного тарифа. Она отличается по способу взимания от специфической таможенной пошлины, взимаемой с владельца товара по твердым ставкам за единицу товара.

ПРЕФЕРЕНЦИАЛЬНЫЙ РЕЖИМ ВО ВНЕШНЕЙ ТОРГОВЛЕ ОСНОВАН НА...

- a. **на снижении или отмене базовой ставки таможенной пошлины**
- b. снижение базовой ставки таможенной пошлины
- c. полной отмене импортных таможенных пошлин
- d. использование экспортных или импортных квот

Преференциальный режим - особый льготный экономический режим, предоставленный одним государством другому без распространения на третьи страны. Преференциальный режим применяется в виде скидок или отмены таможенных пошлин на ввозимые товары специального валютного режима, льготного кредитования и страхования внешнеторговых операций, предоставления финансовой и технической помощи.

ПОТРЕБИТЕЛЬСКАЯ КОРЗИНА ВО ФРАНЦИИ СТОИТ 100 ЕВРО, А В РФ - 4500 РУБЛЕЙ, НОМИНАЛЬНЫЙ ОБМЕННЫЙ КУРС СОСТАВЛЯЕТ 50 РУБЛЕЙ ЗА ЕВРО. РЕАЛЬНЫЙ ОБМЕННЫЙ КУРС СОСТАВИТ ___ ЕДИНИЦ(-Ы) ОТЕЧЕСТВЕННОЙ ПОТРЕБИТЕЛЬСКОЙ КОРЗИНЫ К ПОТРЕБИТЕЛЬСКОЙ КОРЗИНЕ ВО ФРАНЦИИ.

- а) 45
- б) 0,9
- в) 90
- г) 1,1

Реальный валютный курс – это относительная цена товаров, произведенных в двух странах, то есть он характеризует соотношение, в котором товары одной страны могут быть проданы в обмен на товары другой страны, и конкурентоспособность страны на международном рынке. Зависимость между номинальным (E_N) и реальным (E_R) обменными курсами имеет вид:

$$E_R = E_N \times \frac{P_f}{P_d} \quad \text{или} \quad E_R = \frac{P_d}{E_N \times P_f}$$

где P_f – уровень (индекс) цен за рубежом, выраженных в иностранной валюте; P_d – уровень (индекс) внутренних цен, выраженных в национальной валюте. В данном случае P_f – цена потребительской корзины во Франции, а P_d – рублевая цена неизменного набора точно такой же потребительской корзины в России. Искомый ответ равен:

$$E_R = \frac{P_d}{E_N \times P_f} = \frac{4500}{50 \times 100} = 0,9$$

Правильный ответ: б

ТАКИЕ ЧЕРТЫ ПРОЦЕССА ПРИВАТИЗАЦИИ, КАК ДИРЕКТИВНОСТЬ, ПРИОРИТЕТНОЕ ПРЕОБРАЗОВАНИЕ ГОСУДАРСТВЕННОЙ СОБСТВЕННОСТИ В ЧАСТНУЮ ФОРМУ, ФОРМИРОВАНИЕ ФОНДОВОГО РЫНКА ЗА СЧЕТ АКЦИЙ ПРИВАТИЗИРОВАННЫХ ПРЕДПРИЯТИЙ, ПРИСУЩИ _____ ВАРИАНТУ ПРИВАТИЗАЦИИ.

- а) **российскому**
- б) британскому
- в) японскому
- г) польскому

В РФ масштабы, сроки и направления приватизации предписывались Правительством; для средних и крупных предприятий была выбрана организационно-правовая форма открытых акционерных обществ, предполагавшая обращение их акций на фондовом рынке.

Правильный ответ: а

КОНЦЕПЦИЯ ПЕРВОЙ МОДЕЛИ ПРИВАТИЗАЦИИ ОСНОВАНА НА ...

- a. продаже государственных предприятий по рыночной стоимости
- b. исходном бесплатном и уравнительном распределении среди граждан прав на приобретение государственных предприятий
- c. несоблюдении принципа социальной справедливости
- d. свободном захвате государственной собственности

Выделяют три основные концепции (модели) приватизации: первая предлагает уравнительное или бесплатное распределение среди населения прав на приобретение имущества государственных предприятий; вторая – продажу акций государственных предприятий трудовым коллективам на льготных условиях; третья – продажу государственных предприятий по рыночной цене.

УМЕНЬШЕНИЕ ДОЛИ ГОСУДАРСТВЕННОГО СЕКТОРА С ЦЕЛЮ Понижения степени монополизации экономики, создания конкурентной среды, формирования многообразия форм собственности называется ...

- a. демонополизацией
- b. приватизацией
- c. **разгосударствлением**
- d. диверсификацией

Разгосударствление (денационализация) — процесс изменения государственной формы собственности на другие формы, переход от тотальной государственной экономики к экономике смешанной, многоукладной. Переход государственной собственности в руки отдельных граждан, коллективов физических и юридических лиц, а также формирование различных форм собственности.

ПРИ ИСЧИСЛЕНИИ ВВП АМОРТИЗАЦИЯ ...

- а) не учитывается
- б) учитывается методом доходов и расходов
- в) учитывается методом доходов
- г) учитывается методом расходов

Правильный ответ: б

Амортизация включается в поток доходов как элемент факторных доходов. Амортизация включается в поток расходов, является составным элементом валовых инвестиций. Валовые инвестиции – это сумма амортизации и чистых инвестиций. Следовательно, амортизация учитывается и в доходах, и в расходах.

В СТРАНЕ С НАСЕЛЕНИЕМ 200 МЛН. ЧЕЛОВЕК ЧИСЛЕННОСТЬ ТРУДОСПОСОБНЫХ ГРАЖДАН РАВНА 125 МЛН. ЧЕЛОВЕК, ЧИСЛО ЗАНЯТЫХ СОСТАВЛЯЕТ 90 МЛН. ЧЕЛОВЕК, ЧИСЛЕННОСТЬ БЕЗРАБОТНЫХ - 10 МЛН. ЧЕЛОВЕК. РАССЧИТАЙТЕ УРОВЕНЬ БЕЗРАБОТИЦЫ.

- а) 10%
- б) 5%
- в) 17,5%
- г) 8%

Уровень безработицы рассчитывается как отношение количества безработных к составу рабочей силы. В состав рабочей силы включаются занятые и безработные. Уровень безработицы

$$= \frac{10}{90 + 10} \cdot 100\% = 10\%$$

Правильный ответ: а

К ФАКТОРУ, СДВИГАЮЩЕМУ КРИВУЮ IS (ИНВЕСТИЦИИ-СБЕРЕЖЕНИЯ), ОТНОСИТСЯ ...

- а) величина денежной массы
- б) уровень государственных закупок
- в) дефицит государственного бюджета
- г) снижение учетной процентной ставки

На кривую IS оказывают влияние государственные расходы, размер налоговых ставок

Правильный ответ: б

В УСЛОВИЯХ ЭКОНОМИЧЕСКОГО СПАДА БОЛЬШЕ ВСЕГО СПОСОБСТВУЕТ ЭКОНОМИЧЕСКОМУ ПОДЪЕМУ ...

- а) сокращение совокупного спроса (AD)
- б) сокращение прибылей
- в) дискреционная фискальная политика
- г) уменьшение совокупного предложения (AS)

Для преодоления экономического спада эффективным является проведение дискреционной стимулирующей налогово-бюджетной политики, то есть сознательное воздействие законодательной власти на снижение налоговых ставок и увеличение государственных расходов. Дискреционная политика является активной, в рамках кейнсианского подхода она стимулирует совокупный спрос.

Правильный ответ: в