

История России, 9 класс

**Россия и мир
на рубеже
XVIII – XIX веков**

Начало промышленной революции (промышленного переворота) в Европе и США

Вспомним:

1. Что такое **промышленный переворот**?

Промышленный переворот – это процесс перехода от ручного труда к машинному, от мануфактуры к фабрике.

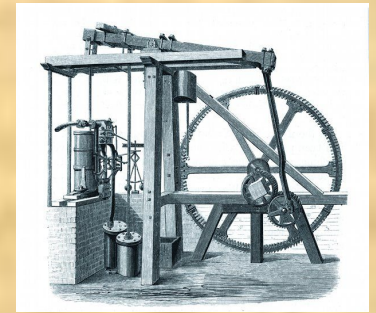
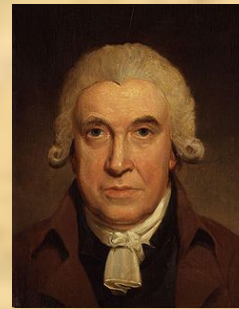
2. Когда начинается промышленный переворот (промышленная революция) в странах Европы и в США?

Вторая половина XVIII в. – начало промышленной революции в странах Европы и США.

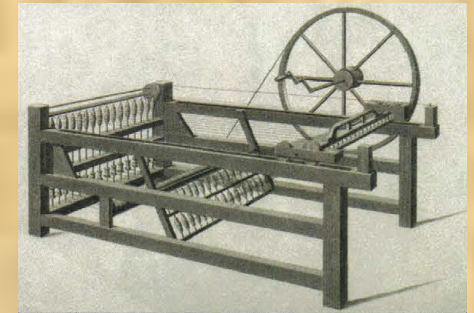
Начало промышленной революции (промышленного переворота) в Европе и США

Началом промышленной революции принято считать изобретение и применение рабочих машин.

1785 г. – паровая машина
Дж. Уатта.



1764 г. – механическая прялка
«Дженни» Дж. Харгривса.



Далее перемены затронули металлургию,
металлообработку, средства связи, средства транспорта.

Перемены в сельском хозяйстве

Аграрная революция (аграрный переворот) – процесс внедрения в сельское хозяйство новой техники и новых производственных приёмов.

К чему привела **аграрная революция**?

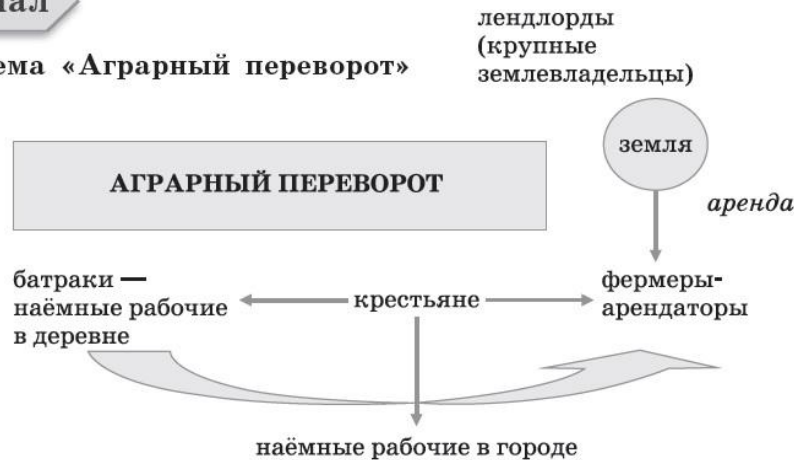
1. Увеличилось производство зерна, молока, мяса, шерсти.
2. Существенные изменения начали происходить в социальной сфере.

Изменения в жизни общества

Проанализируй схемы. Сделай вывод об изменениях в социальной сфере на рубеже XVIII – XIX вв.

материал

1. Схема «Аграрный переворот»



ПРОМЫШЛЕННЫЙ ПЕРЕВОРОТ

наёмные рабочие

владельцы фабрик



Группы общества

Средние века



Дворянство
Духовенство
Крестьянство



Новое время



Буржуазия
Наёмные рабочие

Административно-территориальное деление

Россия



Губернии



Уезды

Население Российской империи (43,7 млн чел.)

Русские	Жили на территории всей России
Украинцы, Белорусы	Жили на юге и западе России
Литовцы, Латыши, Эстонцы	Проживали в Прибалтике
Народы финно-угорской группы (мордва, мари, коми, удмурты)	На российском Севере и в Поволжье, Урале и Зауралье
Тюркская языковая группа (татары, чувашы, башкиры, якуты)	Поволжье, Сибирь и Дальний Восток

Религиозный состав населения Российской империи

религия	народы
Православие (87 % населения)	Русские, украинцы, белорусы, представители других народов
католичество	Поляки, литовцы
протестантизм	Латыши, эстонцы, немцы
ислам	Татары, башкиры, горцы Кавказа
буддизм	Калмыки, буряты
язычество	Многие народы Поволжья, Севера, Сибири и Дальнего Востока

Сословный строй в России

Сословия – группы людей, признанные государством, имеющие свои права, обязанности и привилегии, нравы и обычаи, закрепленные в традициях или законе и передаваемые по наследству.

Классы – большие группы людей, различающиеся преимущественно по владению собственностью, способам получения дохода, ролью в обществе.

Сословный строй в России

Привилегированные сословия	Непривилегированные сословия
Дворянство Духовенство Купечество	Мещанство Крестьянство

Полупривилегированным сословием являлось казачество.

Сословный строй в России

Сословия	Права и обязанности
Дворянство	Права: владение именьями, сословное самоуправление, освобождение от обязательной службы, телесных наказаний, налоговые льготы
Духовенство	Права: освобождение от обязательной службы, телесных наказаний; налоговые льготы
Купечество	Обладали правами и обязанностями в зависимости от гильдии.
Мещанство	Права: занятие городскими промыслами и мелкой торговлей. Обязанности: рекрутская повинность, уплата налогов.
Крепостные крестьяне	Обязанности: барщина, оброк в пользу помещика; рекрутская повинность, уплата налогов.
Государственные крестьяне	Права: заключать сделки, вести торговлю, владеть собственностью. Обязанности: барщина, оброк в пользу государства, рекрутская повинность, уплата налогов.
Казачи	Права: владение землёй, самоуправление. Обязанности: военная служба.

Сословный строй в России

Купечество: права и обязанности 3 гильдий

1

- Права: внешняя и внутренняя торговля. Освобождение от налогов, телесных наказаний, сословное самоуправление.

2

- Права: внутренняя торговля, сословное самоуправление.
- Обязанности: рекрутская повинность, уплата налогов.

3

- Права: городская и уездная торговля, сословное самоуправление.
- Обязанности: рекрутская повинность, уплата налогов.

Сословный строй в России

Крестьяне:

- государственные: лично свободны, несут повинности в пользу государства,
- крепостные (помещичьи, владельческие): находятся в поземельной и личной зависимости от дворянина-помещика по **крепостному праву**, несут повинности в пользу государства (рекрутская, налоги) и в пользу помещика (барщина, оброк), не имеют права уйти от помещика, являются его собственностью,
- удельные (собственность правящей династии).

Россия – позднефеодальное государство

Крепостное право – совокупность юридических норм, закрепляющих наиболее полную и суровую форму феодальной зависимости крестьян от феодала.

Включает запрет крестьянам уходить со своих земельных наделов (то есть прикрепление крестьян к земле или «крепость» крестьян земле; беглые подлежат принудительному возврату), наследственное подчинение административной и судебной власти феодала, лишение крестьян права отчуждать земельные наделы и приобретать недвижимость. Крепостной крестьянин несет повинности в пользу государства (рекрутская повинность, подушная подать и др.) и в пользу феодала (барщина, оброк). Все имущество крестьян – собственность феодала, равно как и сам крестьянин (его можно продавать, покупать, дарить).

Фактически **крепостное право** низводит крепостных крестьян до положения рабов.

Развитие экономики России на рубеже XVIII – XIX вв.

Экономика страны основывалась на **крепостнической системе хозяйства.**

Усиление эксплуатации крестьян, налоговый гнёт вели к разорению и упадку крестьянских хозяйств.

Крестьяне не были заинтересованы в результатах своего труда. Не находили применения в сельском хозяйстве технические изобретения.

Мануфактурная промышленность, основанная на вольнонаёмном труде, развивалась очень медленно.

Сохранение крепостных порядков обрекало страну на застой, в то время как в Европе наблюдалось бурное экономическое развитие благодаря промышленному перевороту.

Политический строй России к началу XIX в.

По своему политическому устройству Россия была **самодержавной монархией**. Во главе государства стоял император (в просторечии царь), Россия официально именовалась Российской империей.

Самодержавие – форма правления, при которой единственным источником законодательной, исполнительной и судебной власти является воля наследственного монарха, выраженная в манифестах и указах.

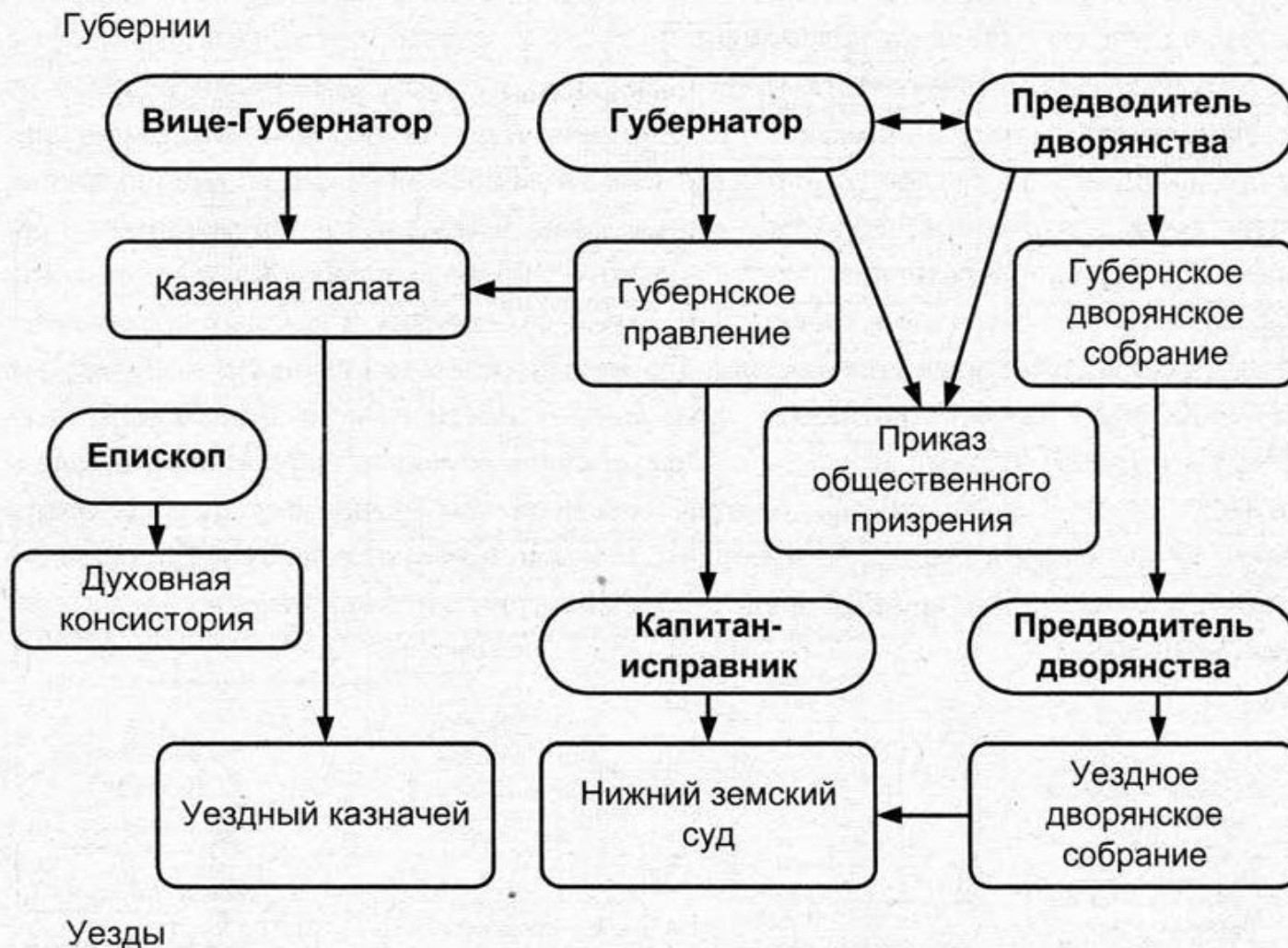
Политический строй России к началу XIX в.

Центральные органы власти в начале XIX века



Политический строй России к началу XIX в.

Управление губернией и уездом



Политический строй России к началу XIX в.

Управление городом

