

Религии мира

Лекция 3

Храмовое искусство на примере античности

Культ и культура

Периодизация античности

Основные эпохи

- - Архаическая Греция (Крито-Микенская, Эгейская культура) – III – II тыс. до н.э.;
- - Классическая Греция (эпоха эллинизма) – I тыс. до н.э. – I в. до н.э.;
- - Римская эпоха – I в. до н.э. – V в. н.э.

Крито- Микенская культура

Эгейская культура.

Культ быка.

- *Крито-Микенская культура, Эгейская культура* сформировалась в III – II тыс. до н.э. как Критская (минойская) культура на острове Крит, как Кикладская (острова в Эгейском море), затем во II тыс. до н.э. сформировалась близкая к Критской Микенская культура с центром в Микенах, город Пелопоннес, южная Греция и Эллада Балканской Греции. Просуществовала примерно до 1200 г. до н.э., затем исчезла в результате цивилизационной катастрофы. Для современного изучения её открыли исследователи, которыми руководил английский археолог А. Эванс: в Кноссе, в центральной части острова в начале XX века был при раскопках обнаружен первый из Критских дворцов – дворец Миноса. Затем архитектурные сооружения в едином стиле были обнаружены в городах Кносс, Малия, Фест, Като Закро и других. Дворцы украшены колоннадами и фресками, от этой культуры осталась не расшифрованная письменность, свидетельства о тавромахиях, таврокатапсиях (мистериях, связанных с культом быка), скульптуры.

Классическая Греция. Эпоха эллинизма.

Мировоззрение:
мифологическое,
религиозное и
натурфилософское

- Для античного мировоззрения характерно разностороннее познание, создавшее науку, философию и мифологию с религиозным культом.
- Античная философия сформировала направления для дальнейшего развития научного и гуманитарного знания на последующие тысячелетия.

Натурфилософское мировоззрение античности

Осмысление Логоса как закона космоса (мира).

- Изначально возникнув как натурфилософия, которая занималась поиском первой субстанции, конституирующей мир (Фалес признавал такой субстанцией воду, Анаксимен – воздух, Гераклит – огонь, а Анаксимандр безграничное начало – апейрон), древнегреческая философия совершила антропологический поворот в лице Сократа и софистов. Утверждение, что «человек есть мера всех вещей» можно считать смысловой квинтэссенцией античности. В древнегреческой философии сформировались и материалистическая традиция (античный атомизм, Демокрит и Левкипп), и идеалистическая традиция со сложными метафизическими системами (Платон и учение о «мире идей» и «мире вещей», Аристотель и его учение о форме и материи), а также возникли разнообразнейшие течения гуманистической мысли. От кинизма Диогена до греческого и римского стоицизма представлены различные учения о судьбе человека и его роли в обществе и истории, которые транслировались последующей культурной работой на протяжении тысячелетий до наших дней. Латынь (древнеримский) и древнегреческий языки до сих пор существуют как языки науки благодаря расцвету античной цивилизации, оказавшей влияние на развитие европейской культуры с момента её возникновения до наших дней. Благодаря этому до наших дней дошли шедевры античной литературы (например, «Илиада» и «Одиссея» Гомера, переведённые практически на все современные языки), и философские и научные тексты.

Мифологическое мировоззрение античности

Осмысление Логоса как
закона космоса (мира).

- *Мифы и легенды Древней Греции* содержат космогонию (учение о происхождении мира), отражают все стороны человеческой жизнедеятельности и олицетворяют силы природы. Для мифологического сознания характерен синкретизм, то есть слитность природного и неприродного, физического и метафизического. Боги и титаны участвуют в сотворении и развитии мира (Гея, Уран, титаны Океан, Кронос), обитают на горе Олимп во главе с Зевсом и его женой Герой, олицетворяют человеческие чувства и потребности (богиня любви Афродита), покровительствуют занятиям (Аполлон и 9 муз – искусству, ремёслам – Гефест, войне – Арес, охоте – Артемида, виноделию и мистериям – Дионис, загробному царству – Аид, морю – Посейдон, земледелию и урожаю – Деметра, подвижности и лукавству – Гермес и т.д.). Неразделённость представлений о физическом и метафизическом, характерная для мифологического сознания, отражают мифы о том, как Боги взаимодействуют с людьми, испытывают человеческие страсти, и от союзов богов и людей рождаются герои, например, Геракл. В самосознании древнегреческой культуры мир гармонизирован неписанным законом – Логосом, который можно познавать разными способами. Античное мировоззрение строится на драматическом противостоянии Космоса как мирового порядка и Хаоса как противостоящего ему разрушения, которое гармонично уравновешено, хоть Хаос и наступает.

Изобразительное искусство античности как храмовое искусство

Декоративно-прикладное искусство, скульптура и архитектура.

- *Изобразительное искусство античности* изначально возникло как культовое и храмовое искусство, важная часть ритуалов и мистерий. До наших дней дошли шедевры архитектуры и искусства античности, которые позволяют понять значение храмового искусства как части религии. Античная скульптура демонстрирует всё возможное разнообразие форм и жанров, и, хотя многие её образцы не дошли до наших дней, является образцом классического искусства. Искусство статуи в античности прошло интересную смысловую и техническую эволюцию от статичности форм к динамической гармонии. Скульптуры изначально создавались с культовыми целями, им поклонялись в храмах соответствующих богов, их «кормили» и торжественно одевали по праздникам. Интересно, что рядом с человекообразным скульптурным изображением богов в храмах присутствовал его «двойник» в виде куска камня или обрубка бревна, который назывался таким же именем и также почитался. Это объясняется одновременным присутствием в мифологическом сознании разных его аспектов: от анимизма, то есть «одушевления» предметов, до политеизма, олимпийского этапа греческой мифологии с его реалистическими тенденциями в искусстве и идеализацией пропорций человеческого тела.

Сакральный смысл скульптуры и декоративно- прикладного искусства

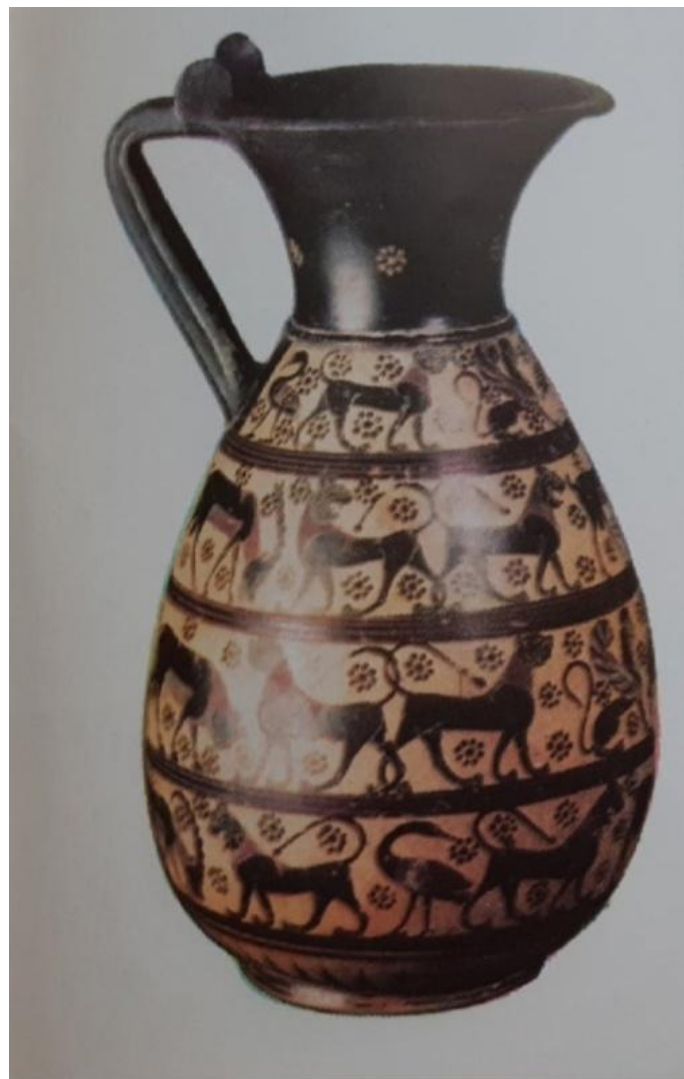
Анимализм

- Греческий путешественник II в. н.э. Павсаний в своём знаменитом «Описании Эллады» приводит многочисленные примеры одновременного почитания богов в виде прекрасных статуй и бесформенных камней. На основании наблюдений он делает вывод, что в «древние времена божеские почести у эллинов воздавались простым камням». Так сосуществовали две совершенно различные стадии мифологии. Первая и древнейшая – предметный этап: обожествление камней, обрубков дерева и предметов труда. Предметный пантеон древней мифологии, уходящей своими корнями в неолит, состоял из камней, палок, стволов деревьев, которые одновременно являлись и первыми примитивными орудиями, ставшими в Древней Греции символами сверхъестественных сил. Главным символом Зевса был обоюдоострый топор, Афина почиталась в виде копья, Аполлон – в виде колонны. Сосуды тоже предполагали «сакральный» смысл. Амфора с вином (килик, пелика, ольпа) олицетворяла Диониса, с оливковым маслом (ольпа) – Афины, чаша с ячменной похлёбкой – Деметру.

1. Декоративно-прикладное искусство.

Ольпа (кувшин для оливкового масла или вина)

Коринф, третья четверть VII в. до н.э. Яйцевидное вытянутое тулово сосуда разделено на четыре широких пояса-фриза, в каждом из которых изображены идущие животные – львы, пантеры, козлы и быки.



Лаконский
килик (чаша
для вина).
Глина. VI в. до
н.э.

Спартанский мастер. В военном государстве Спарта развивалось искусство каменного рельефа, художественного бронзового литья и вазовой живописи. Силуэт всадника на светлом фоне, размеренному ритму движения которого вторит абрис аллегорической крылатой фигуры, сопровождающей воина.



Аттическая
чернофигурная
гидрия.
Ахилл с телом
Гектора.

Глина. VI в. до н.э.

По форме пелика.



Аттическая
краснофигурная
пелика «Прилёт
ласточки». Фрагмент.
Глина. Последняя
четверть VI в. до н.э.

ПЕЛИКА – двуручный сосуд на
подставке. Краснофигурный
стиль приходит на смену
чернофигурному в последней
четверти IV века до н.э.



2. Скульптура. Архаика. Мелкая пластика в скульптуре, ритуальный аспект

На фото: идол-колокол. Древняя Греция. Около 700 г. до н.э.
Высота 39,5 см. Париж, Лувр.



Глиняная лошадка.
Древняя Греция.
XII—XI вв. до н. э.
Национальный
археологический музей.
Афины.

Воин. Статуэтка из Фессалии.
Геометрический стиль.
IX—VIII вв. до н. э.
Национальный
археологический музей.
Афины.

Идол-колокол.
Древняя Греция.

Архаика. Мелкая пластика в скульптуре и статуи, ритуальный аспект

Бронзовые фигурки в форме виолончели. III в. до н.э.
Национальный археологический музей. Афины.

Мосхофор (статуя гражданина Ромвосо, принесшего в Афины жертвенного теленка). Музей Акрополя.



Около 700 г. до н. э.
Глина. Высота 39,5.
Париж. Лувр.

Мосхофор. Статуя гражданина Ромвосо, принесшего в Афины жертвенного теленка.
570 г. до н. э.
Музей Акрополя.

Культовые фигурки в форме виолончели.
Мрамор.
Бронзовый век. III в. до н. э.
Национальный археологический музей.
Афины.



Архаическая скульптура

примеры

- Символизм скульптуры выражается и в том, что есть много примеров «очеловечивания» бревна-колонны. Яркие примеры – знаменитая Гера Самосская в Лувре и «Богиня с плодом граната» в государственных музеях Берлина. Архаические Аполлоны стоят в застывших позах не потому, что художники Древней Греции не видели и не могли изображать движение, а потому, что в этот период всякое движение статуи противоречило статике магических предметов.

Архаический СИМВОЛИЗМ — В СТАТИЧНОСТИ фигуры

На фото слева: «Богиня с
плодом граната»
(Государственные музеи
Берлина);

На фото справа: Гера
Самосская (Лувр, Париж).



Периоды развития античной скульптуры

Эволюция от статики к динамике, от культовых целей к появлению бытового жанра.

- В развитии древнегреческой скульптуры выделяются периоды архаики, затем ранней и высокой классики, известные такими ваятелями, как Фидий, Мирон, Поликтет в V веке до н.э. в Афинах, затем поздней классики, представителями которой были Скопас, Пракситель, Лисипп и другие мастера вплоть до окончания эпохи эллинизма в I веке до н.э. Эпоха эллинизма прославилась достижениями высокого искусства, науки (математики, астрономии, натурфилософии) и техники (например, Фаросский маяк высотой более ста метров простоял полторы тысячи лет). В скульптуре развивался рельеф, портрет (скульптурные бюсты), бытовое направление (например, шедевры александрийской школы «Старик, вынимающий занозу из ноги» и «Мальчик с гусем»). Символами античного искусства являются статуи Венеры Милосской (Афродита с острова Мелос, 120 г. до н.э., скульптор, предположительно, Агесандр) и Ники Самофракийской, которые сейчас экспонируются в Лувре.

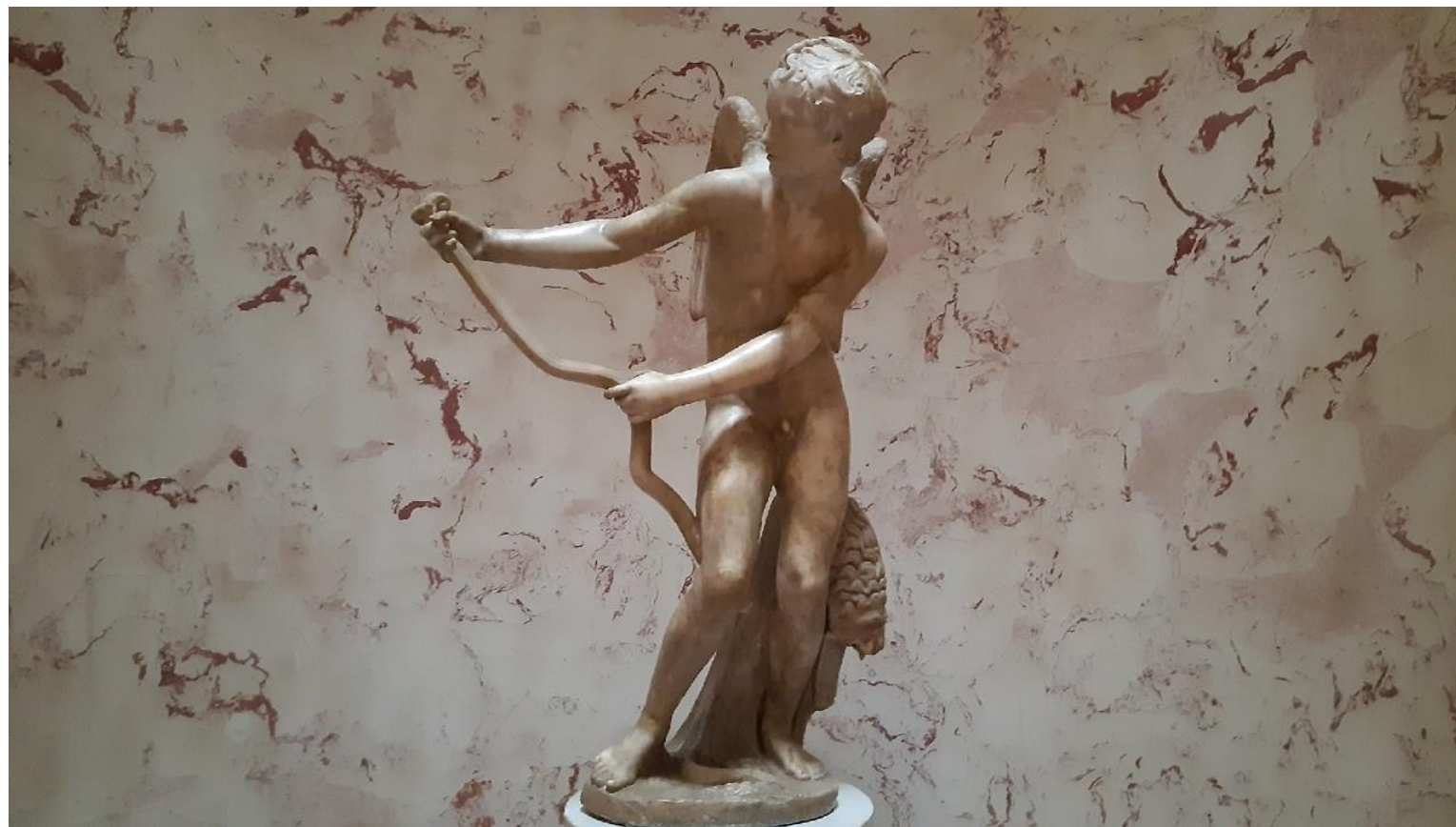
Афинянин Фидий

С 449 г. до н.э. началась реконструкция Афинского Акрополя (ранее его разрушили персы), Фидий и его ученики 16 лет строили Акрополь и ваяли скульптуры главного храма.

- 7ми метровая бронзовая статую Афины-воительницы, Афины-Промехос, символ восстановления Акрополя после межкультурного конфликта 480-479 г.г. до н.э., когда персы сильно повредили Акрополь. Была уничтожена крестоносцами в Константинополе в XIII веке;
- Около 448 г. до н.э. Фидий выполнил 13 метровую статую Зевса для храма Зевса в Олимпии. ХРИСОЭЛЕФАНТИННАЯ техника. Зевс восседал на троне, держа в руках скипетр и фигуру богини победы. Скульптура погибла в V в. н.э.

Эрот, натягивающий лук

Бронзовый оригинал не сохранился. Лисипп, придворный скульптор Александра Македонского, создал статую в IV в. до н.э. для храма Эрота в Феспиях в Беотии. Римские мраморные копии транслировали образ древнегреческой статуи. Мария Фёдоровна и её муж Павел I купили в 1782 году у антиквара Т. Дженкинса из собрания XVII века семьи Барберини. Экспонируется в Итальянском зале Большого Дворца в Павловске.



Древняя Греция и Древний Рим

Греческие мастера предпочитали бронзу, их шедевры не сохранились, римляне делали мраморные копии.

- В течение II – I в. до н.э. римские легионеры постепенно завоевали Восточное Средиземноморье, и в дальнейшем история античного искусства развивается Римом. Плотное взаимодействие римской и греческой культур началось с межкультурного конфликта, с завоевания, а затем произошёл уникальный процесс культурной ассимиляции, когда римляне-победители усвоили Пантеон греческих богов, транслировав их в свой римский Пантеон с другими именами, но с той же мифологией и «сферой ответственности» каждого бога и его окружения. Параллельно стала происходить аккультурация, то есть заимствование предметов материальной и духовной культуры – римляне стали делать повторы, реплики древнегреческих сюжетов и статуй.

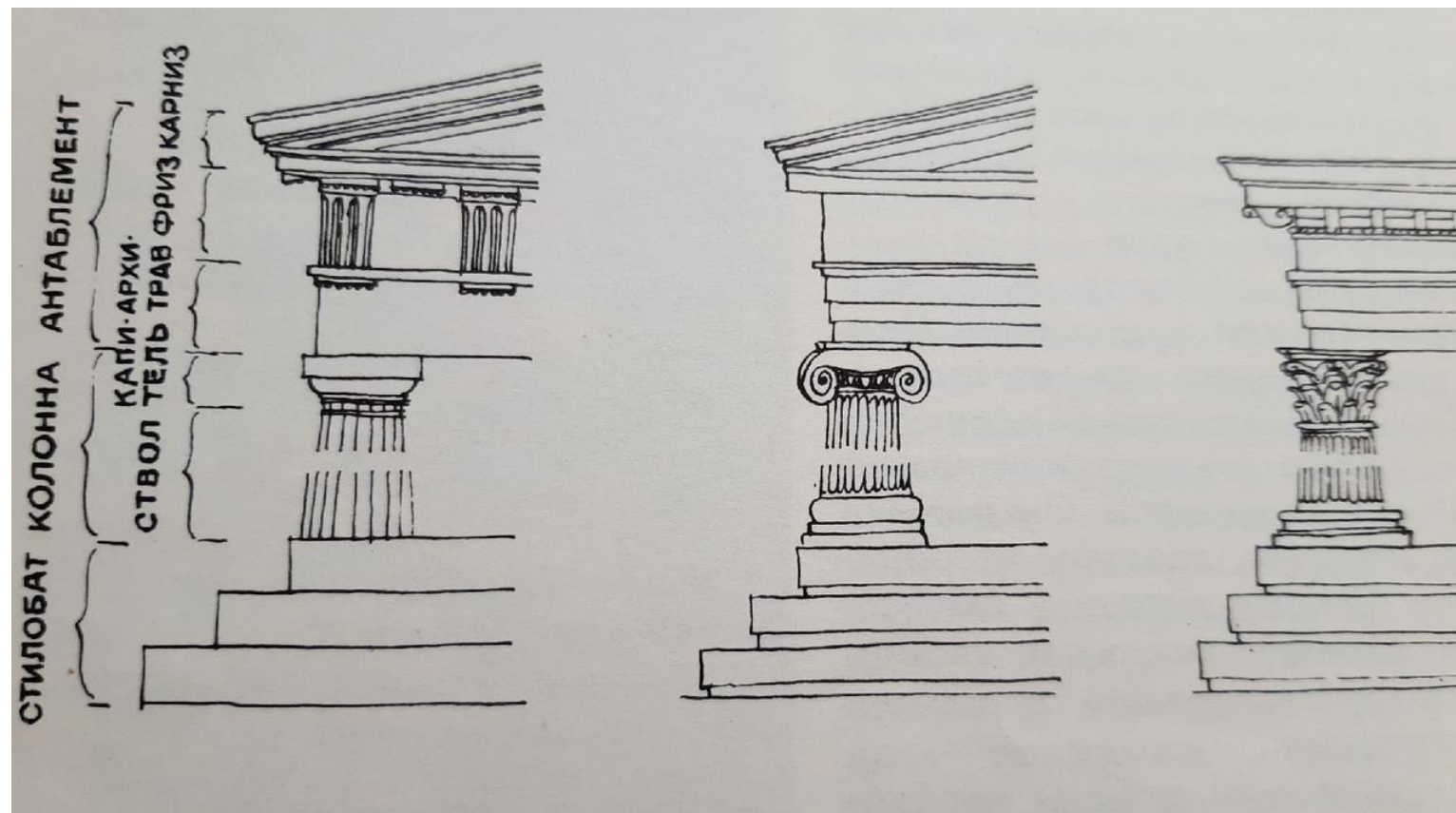
3. Архитектура

Ордер стоечно-балочных конструкций.

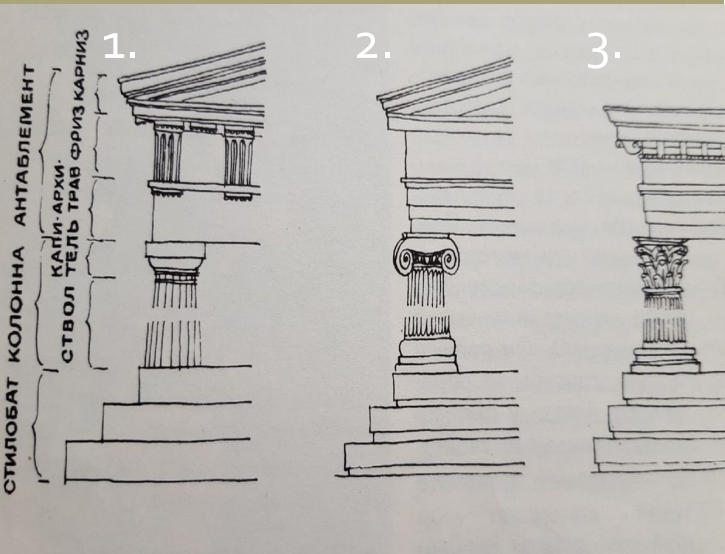
- Самый значительный след оставила, конечно, храмовая архитектура античности. Сосредоточение памятников древнегреческой архитектуры находится в Афинах. Для афинского строя архитектуры характерен ряд колонн (стоек), на которые уложены камни (балки). Такая система конструкций называется стоечно-балочной, она придавала прочность и устойчивость сооружению задолго до применения в строительстве бетона и железобетона. Ряд архитектурных форм получил в истории зодчества название ордер (от лат. Ordo – порядок). Его основные элементы – колонна и балочное перекрытие – антаблемент.

Древнегреческая архитектура создала три ордера: дорический, ионический и коринфский.

Слева направо: дорический, ионический и коринфский.



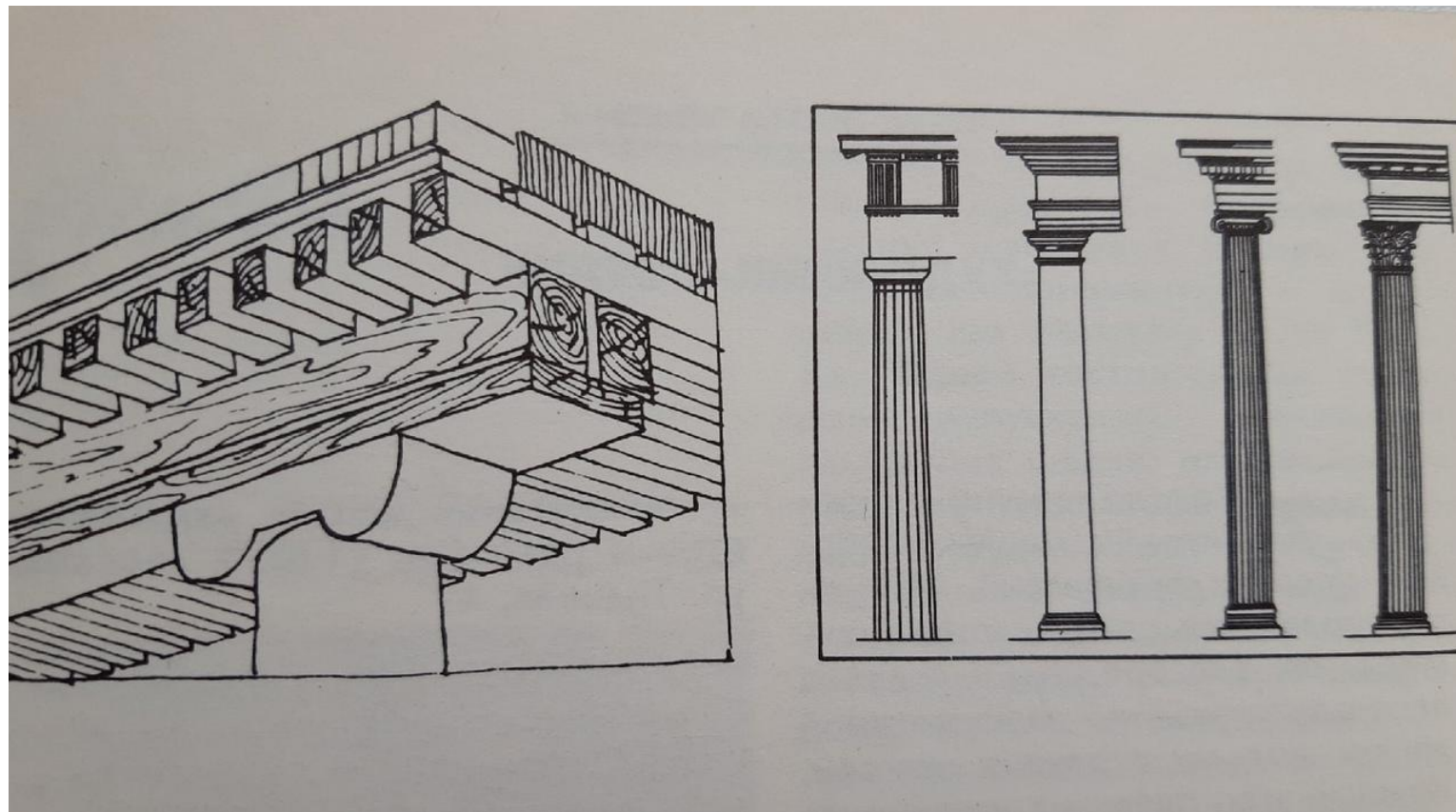
Основные о́рдера



- **1. Дорический о́рдер.** Строг, почти лишён украшений, колонны стоят тесно, антаблемент крупный.
- **2. Ионический о́рдер** воплощает нежность и грациозность, его колонны тоньше и расставлены несколько шире. Детали ионического ордера украшены резным орнаментом и скульптурным рельефом.
- **3. Коринфский о́рдер:** капитель богато декорирована стилизованными листьями южного растения аканта. Это более изящный стиль, чем ионический, здесь колонна и капитель выше и стройнее.

Разновидност и

Дорический может
быть с базой и без базы,
с каннелюрами
(желобками) и без
каннелюр.



Пример

архитектура храма Геры в Пестуме и Парфенона на афинском Акрополе.

- Оба храма выполнены в дорическом стиле. Массивные элементы храма Геры с шестиколонным портиком придают сооружению торжественность и величавость. Парфенон выстраивался заново после межкультурного конфликта 480-479 г.г. до н.э., когда персы сильно повредили акрополь, практически разрушив его. Парфенон с соразмерным уменьшением элементов ордера и восьми-колонным портиком выглядит более изящным. Зодчие Парфенона Иктин и Калликрат ввели много оптических поправок – отклонений от правильной геометрии сооружения. Горизонтальные линии храма имеют плавный изгиб вовне и вверх, а угловые колонны, видимые на фоне неба, утолщены. Храмовые скульптуры выполнил Фидий и его ученики по замыслу Перикла в период процветания афинской демократии. С 449 г. до н.э. Фидий и его ученики трудились над созданием скульптур в течение 16 лет.

Храм Геры в
Пестуме. V в.
до н.э.

Вид с северо-востока.



Парфенон.
Восточная
сторона.
Архитекторы
Иктин и
Калликрат.
447-438 годы до н.э.



Римская архитектура

Основные принципы.

- Римская архитектура не только воспроизводила принципы и формы древнегреческой архитектуры, но и развивала их. Римляне не изобретали новый архитектурный образ или новый орнамент, а применяли свою изобретательность в планировке новых городов. В трактате римского архитектора и инженера Витрувия (I в. до н.э.) суммированы основные теоретические принципы зодчества и строительные правила того времени, и ордер в его трактовке – средство художественной выразительности, подчинённое универсальной норме. Римские варианты ордеров – коринфский и более сложный, композиционный, достигают в постройках колоссальных размеров.

Римская архитектура.

Основные принципы.

- Римское зодчество соединило стоечно-балочную систему греков с местной этрусской сводчатой конструкцией из кирпича и бетона. Это породило ордерную аркаду, получившую название «римской архитектурной ячейки». Отдельно стоящая арочно-ордерная ячейка становится основой нового сооружения – триумфальной арки. Ордер использовался не только с аркой, но и отдельно для создания акцента на главном элементе здания.

Римская архитектура.

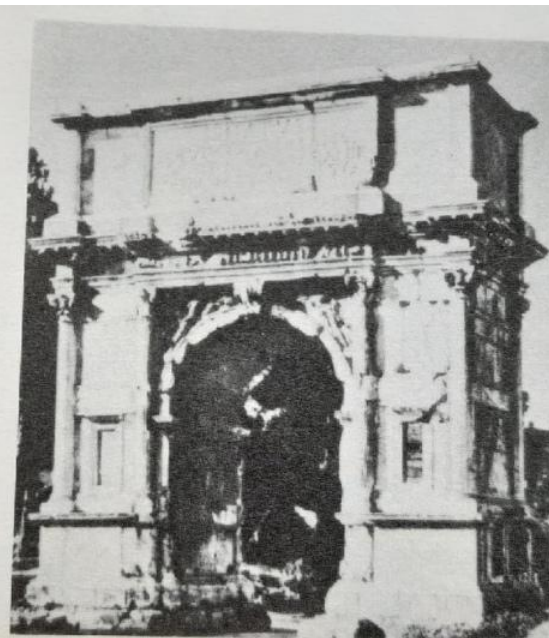
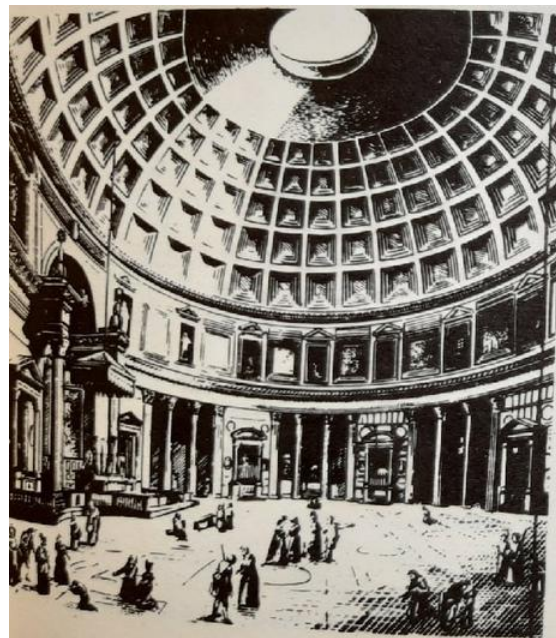
Культовое и
инженерно-бытовое
предназначение.

- Самый грандиозный пример римской архитектуры – Пантеон, «Храм всех богов». Грандиозный круглый храм имеет сферический купол диаметром 43,2 метра со световым диаметром 9 метров, это самый большой в римской архитектуре купол. Вход в виде портика из 16 колонн с тяжёлым фронтоном приставлен к основному объёму как украшение здания, не связанное с его конструкцией. В инженерных сооружениях арочное решение было без ордера. Так строились водопроводы (акведуки) и мосты, сложенные из камня, некоторые из которых сохранились до наших дней.

Пантеон.
Интерьер.
Архитектор
Аполлодор
Дамасский. Рим
115-125 г.г. н.э.
(слева).

Триумфальная арка Тита.
Рим, 81 г. н.э. (в центре).

Римский акведук
«Гардский мост» на
территории современной
Франции. Конец I в. н.э.
(справа).

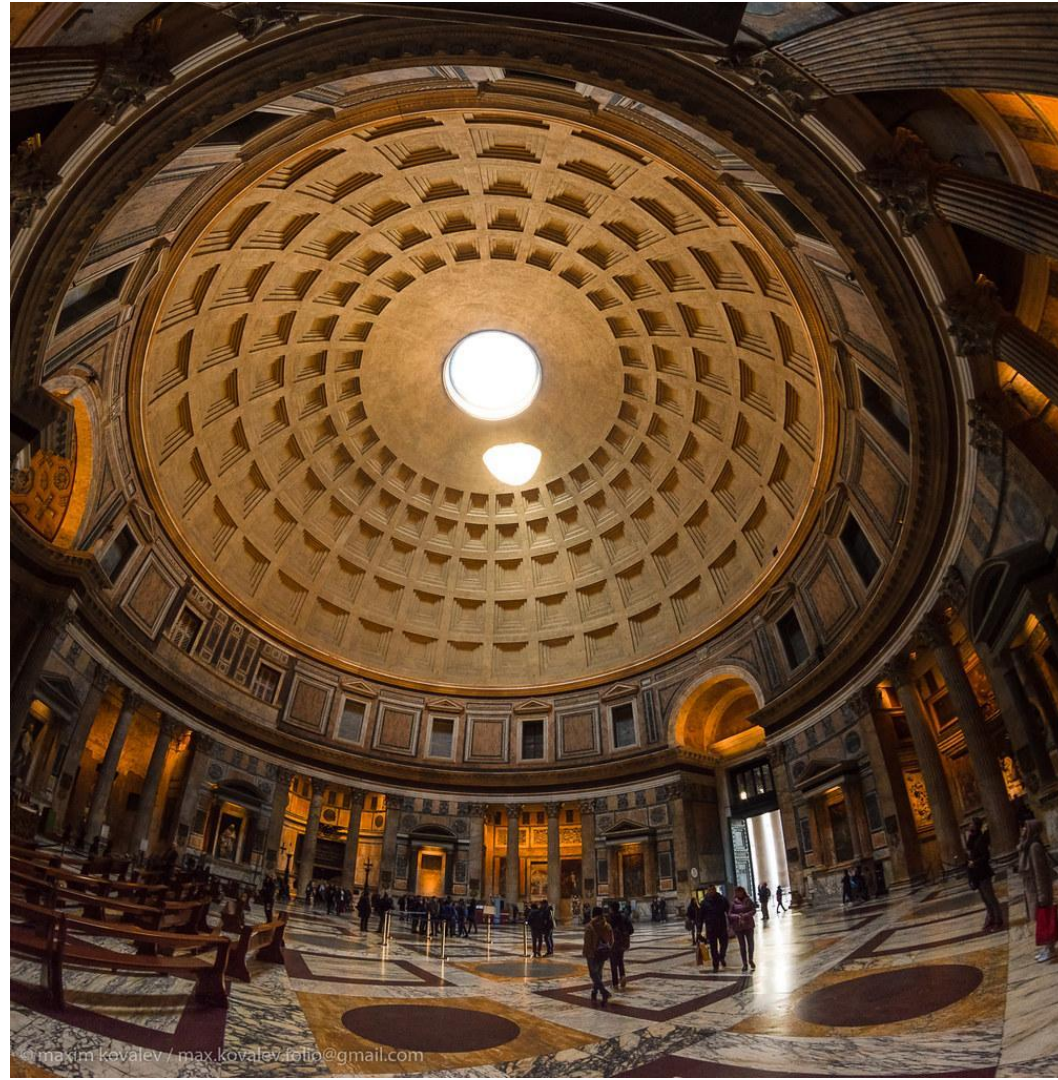


Пантеон в
Риме.
Архитектор
Аполлодор
Дамасский.
Рим, 115-125 годы н.э.



Пантеон в Риме.
Архитектор
Аполлодор
Дамасский.
Интерьер.

Рим, 115-125 годы н.э.



Амфитеатр
Флавиев в
Риме
(Колизей).
I век.



Триумфальная арка Тита.

Рим, 81 г. н.э.



Римский
акведук
«Гардский мост»
на территории
современной
Франции
Конец I в. н.э.



Власть и религия

Сакрализация
императорской
власти в Древнем
Риме.

- Особенностью древнеримской религии было не только включение в римский пантеон богов побеждённых народов, но и обожествление власти, её стремления к теократии. В Древнем Риме всеми делами религии управляла Высшая коллегия жрецов. Изначально понтификом мог быть избран только патриций, а с 254 года до н.э. это право получили и плебеи. Политики могли быть избраны понтификами, что ещё более способствовало сакрализации политической власти в империи, где правящий император и так считался живым богом. Например, Юлий Цезарь был избран понтификом в 63 году до н.э. Отдельным жанром сакральной скульптуры стало создание бюстов политиков.

Гай Юлий Цезарь
(100-44 г.г. до н.э.),
древнеримский
мраморный бюст
Юлия Цезаря в
виде понтифика
(слева).

Римский диктатор,
полководец, понтифик с
63 года до н.э.

Античная коллекция ГМЗ
«Павловск»,
экспонируется в кабинете
Марии Фёдоровны.



Культ как основа культуры

На примере
античного
храмового и
сакрального
искусства.

- Таким образом, культ проявлял себя как основа культуры, и античное изобразительное искусство, развитие которого было связано, прежде всего, с ритуальными потребностями религиозных культов, способствовало решению светских бытовых потребностей и стало образцом для зодчих следующих эпох – Возрождения, барокко, классицизма.