

نکات لازم برای فروش

1) وقتی صف خرید آرام آرام کم میشود احتمالاً چند روز دیگه سهم منفی میشود پس باید هوشیار باشید برای فروختن سهم.

(قدرت خرید کم میشود – قیمت رفته رفته کاهش می یابد.)

2) وقتی حجم معاملات زیاد میشود احتمالاً چند روز دیگه سهم منفی میشود پس باید هوشیار باشید برای فروختن سهم.
3) قیمت آخرین معامله کمتر از پایانی باشد

تو خرید توجه کنیم که میانگین حجم ماه بزرگتر از حجم مبنا باشد.

خرید

سهمی که که می خواهیم بخریم قیمتش نزدیک به قیمت پایانی باشد مگر آنکه بدونیم آن سهم حتما رشد دارد و مجبوریم تو +5 آن را بخریم.

اگر سهمی جزء نماد های پر بیننده نبود و آلاں اومد موقع خرید و فروش بهتره بررسی شود.

حجم مبنا در فرابورس یک است و نوسانات آن زیاد است پس بهتر است سهمی که تو بورس است را بخریم که حجم مبنا آن یک نیست و زود تو صف خرید و فروش قرار نمیگیریم(نوسانات آن کم است).

اگر حجم صف خرید بزرگتر یا مساوی با میانگین حجم ماه باشد صف خرید خوبی است.

اگر تو سفارش نوبت ما زیاد بود بهتر است حذف کنیم چون احتمال اینکه بهمون برسه کم است و اگر برسه ممکنه بعدش صف فروش بشود.

شناوری بهتر است بین 20-30 درصد باشد(په ذره کم و زیاد عیب ندارد).

شناوری زیاد باعث نوسانات زیاد میشود.

شناوری کم باعث ایجاد مشکل تو خرید و فروش میشود.

خرید و فروش نزدیک مجامع مالی ممنوع است چون ممکنه است این مجمع خیلی طول بکشه و پول ما این مدت اونجا بمونه.

سهامی که فشار فروش حقوقی زیاد است باید صبر کنیم تا فشار آن کم شود.
برای حقوقی بهتر است به تعداد نگاه کنیم نه حجم.

قدرت خریدار و فروشنده هر سمتی که تعداد کمتر باشد قدرت بیشتر است.

سهمی را بخریم که نقدشوندگی مناسب دارد(بالای 300 میلیون)(میانگین حجم ماه ضربدر قیمت پایانی)

حقوقی بالای 15 درصد خرید داشته باشد.

سیگنال خرید ضعیف

قدرت دست خریداران حقیقی باشد.

حقوقی زیر 15 درصد خرید و فروش داشته باشد.

سیگنال خرید متوسط

قدرت دست خریداران حقیقی باشد.

حقوقی بالای 15 درصد فروش داشته باشد.

سیگنال خرید قوی

قدرت دست خریداران حقیقی باشد.

توی صف خرید و فروش قدرت حقوقی زیاد مد نظر نیست.

پول وارد سهم شده است. $+$ \rightarrow

یا پول از سهم خارج شده است. $-$ \rightarrow

حجم فروش حقیقی ها - حجم خرید حقیقی ها

قسمت تغییر مالکیت حقوقی به حقیقی \rightarrow سربرگ حقیقی حقوقی

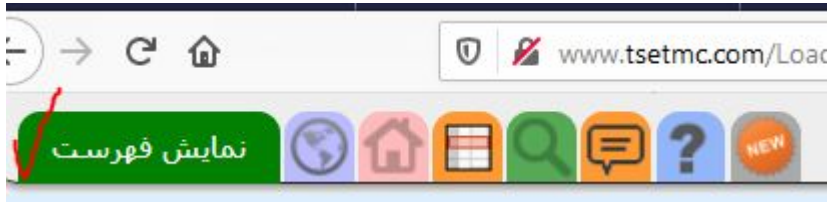
در یک نگاه | پیام ناظر | سابقه | اطلاعیه | آگهی مجمع | تغییر وضعیت | شناسه | هیات مدیره | حقیقی-حقوقی

سهامداران | EPS | DPS | آمارها | معرفی | ترانزاکشن | سود و زیان | تولید و فروش | بورتفوی | تصمیمات مجمع

1399

تاریخ	خرید	فروش	تغییر مالکیت حقوقی به حقیقی
تعداد	722	3	82
حجم	4.309 M (%86)	651,000 (%13)	4.96 M (%100)
ارزش	58.384 B	8.82 B	67.203 B
قیمت میانگین	13548	13548	13548
			-651,000

تغییر سهامداران عمده → بخش نمایش فهرست → برای اینکه بدونیم حقوقی سهم اضافه کرده یا نه



تغییر سهام سهامداران عمده
 تغییرات سهام سهامداران عمده در پنج روز اخیر. در این بخش ابتدا سهامدار و سپس نام شرکت هایی که سهامدار در آن فعال بوده ذکر شده است.

در یک نگاه | پیام ناظر | سابقه | اطلاعیه | آگهی مجمع | تغییر وضعیت | شناسه | هیات مدیره | حقیقی-حقوقی

سهمداران | EPS | DPS | آمارها | معرفی | تراکنامه | سود و زیان | تولید و فروش | پورتفولی | تصمیمات مجمع

6:26:12 | (بازار) - بازار اول (نابلوی فرعی) بورس

سهامداران/دارندگان (در پایان روز)

سهم	درصد	تغییر	سهامدار/دارنده
5 B	9.880	0	شرکت سرمایه گذاری پارس آریان-سهامی عام-
2 B	4.810	0	شرکت نیک اندیشان سروش فجر-سهامی خاص-
2 B	4.630	0	شرکت نوآوران دانش پژوه خاورمیانه-سهامی خاص-
2 B	3.750	0	شرکت سام گروه-سهامی خاص-
2 B	3.690	0	شرکت میلادگستر نوآوران-سهامی خاص-
1 B	2.910	0	شرکت دانش گستران آتی سارپویا-سهامی خاص-
1 B	2.830	0	شرکت توسعه و مدیریت سرمایه صبا-سهامی خاص-
1 B	2.820	0	شرکت تامین آتیه سرمایه انسانی پاسارگاد-س.خ-
1 B	2.580	0	شرکت بینش پژوه ایرانیان-سهامی خاص-
1 B	2.340	0	شخص حقیقی
1 B	2.290	0	شرکت سهام امیدایرانیان-سهامی خاص-
1 B	2.240	0	شرکت بازرگانی همقدم-سهامی خاص-
949 M	1.880	0	موسسه رفاه و تامین اتیه امید
912 M	1.800	0	شرکت آرمان گسترظفرمند-سهامی خاص-
1.320 665 M	12	↑	شرکت تدبیرگران پیشروپایداری-سهامی خاص-
614 M	1.210	0	شرکت سرمایه گذاری خوارزمی-سهامی عام-
548 M	1.080	0	شرکت تامین مسکن گروه مالی پاسارگاد-سهامی خاص-
513 M	1.010	0	شرکت آینده سازان دانش گستر توسن-سهامی خاص-

اگر تعداد حقوقی ها بالای 15 یا 20 رفت

خرید → فلش سبز

فروش → قرمز

قسمت سهامداران

(قیمت) پایانی:

حجم پرست است یعنی اون قیمتی که بالاترین حجم دارد به عنوان قیمت پایانی است. همان قیمتی که سهم فردا از اون شروع میشود (نقطه صفر تابلو فردا) (میانگین قیمت های معامله شده در طول روز)

اولین (قیمت) :

اولین قیمت امروز

(قیمت هر سهم امروز نمیتواند از $+5\%$ بیشتر و از -5% کمتر شود)

(قیمت) دیروز:

قیمت پایانی دیروز

آخرین معامله:

(آخرین قیمت خرید و فروشی که امروز دو طرف به توافق رسیدند)

بازه روز:

کمترین و بیشترین قیمت که تا آن لحظه معامله شده

قیمت مجاز:

$\pm 5\%$ قیمت دیروز

بازه هفته:

کمترین و بیشترین قیمت معامله شده در طول هفته (مثلا از

دوشنبه قبلی تا آلان که دوشنبه است)

بازه سال:

کمترین و بیشترین قیمت معامله شده در طول سال

تعداد معاملات:

تعداد معاملات امروز

حجم معاملات:

تعداد کل سهم معامله شده در طول روز

ارزش معاملات:

قیمت تعداد سهم های معامله شده (پول جابه جا شده)

ارزش بازار شرکت:

تعداد سهام شرکت * قیمت پایانی

سهام شناور:

تعداد کسانی که سهام خُرد (زیر 1%) دارند.

تعداد کسانی که سهام خُرد دارند) = تعداد سهام * 0/01

میانگین حجم ماده:

میانگین سهم های جابه جا شده در یک ماه (هر روز)

(مثلا میانگین حجم ماه 3012 است یعنی در طول یک ماه گذشته هر روز 3012 برگه سهم معامله شده)

صف خرید

عده ای می خواهند تو بالاترین قیمت سهم را بخرند ولی کسی نیست که بفروشد.
کسی که قیمت بالاتری دارد در ردیف اول قرار می گیرد (اولویت خرید با اون
است)

اگه چند تا باشد که قیمت یکسان داشته باشند کسی که زودتر سفارش دهد در ردیف
اول قرار میگیرد.

صف فروش

عده ای می خواهند تو کمترین قیمت سهم را بفروشند ولی کسی نیست که بخرد.
کسی که ارزان تر بفروشد در ردیف اول قرار میگیرد.

ورود پول هوشمند

حجم معاملات حداقل 2 برابر
میانگین حجم ماه باشد

سیگنال خرید خوب

نشانه های ورود پول هوشمند

سرانه خرید حقیقی طی 10 روز گذشته را حساب و با خرید امروز
مقایسه کرده اگر اختلاف فاحش داشت پس به احتمال 80 درصد
ورود پول هوشمند داشتیم.

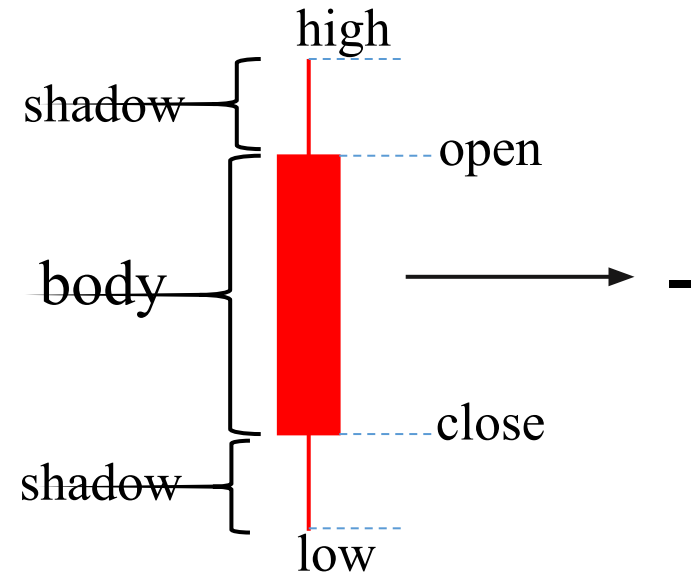
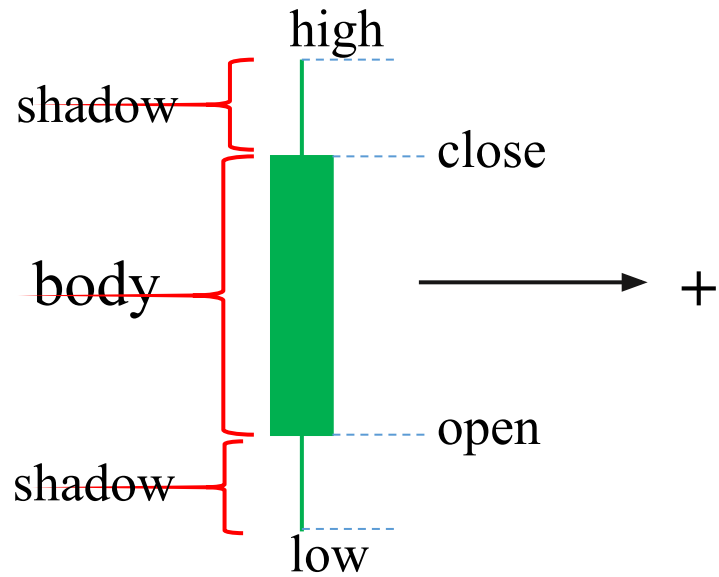
سهام
کوچک

سهام ناشناخته

نقدشوندگی مناسب

بهترین سهام برای ورود پول
هوشمند

الگوهای بازگشتی
الگوهای بازگشتی در انتهای روند نزولی و صعودی هستند



اولین قیمت = **Open**

آخرین قیمت = **Close** (معامله)

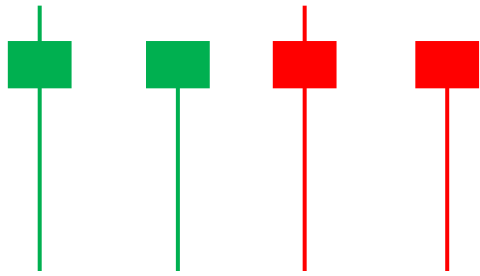
کمترین قیمت = **Low**

بیشترین قیمت = **High**

⚡ فولاد مبارکه اصفهان (فولاد) - بازار اول (نابلوی اصلی) بورس					
10,021	10,022	بازه روز	477 (5%)	10,022	آخرین معامله
9,068	10,022	قیمت مجاز	477 (5%)	10,022	قیمت پایانی
8,247	9,545	بازه هفته		10,022	اولین قیمت
3,688	9,545	بازه سال		9,545	قیمت دیروز
209 B		تعداد سهام		27,875	تعداد معاملات
13.858 M		حجم مینا		451.242 M	حجم معاملات
25%		سهام شناور		4,522.351 B	ارزش معاملات
130.315 M		میانگین حجم ماه		2,094,598 B	ارزش بازار
EPS بر مبنای سود و زیان 12 ماهه (TTM) محاسبه شده است. برای اطلاعات بیشتر به کدال مراجعه کنید.		769	EPS	12:21:14	آخرین اطلاعات قیمت
15.57	P/E	12.02	D/C	مجاز	وضعیت

تک کندلی

. چکش : دارای سایه بالا کوچک یا بدون سایه بالا و سایه پایین بلند است



. نکته : هر چه سایه پایین بلندتر باشد اعتبار الگو بیشتر است.
اگر مثبت باشد اعتبار آن بیشتر است

. نکته : در کف قرار میگیرد. بعد از آن روند ما صعودی
میشود.

اگر در میانه روند صعودی قرار گیرد انتظار داریم این روند
صعودی ادامه داشته باشد

چکش معکوس : دارای سایه بالا بلند یا و سایه پایین کوتاه یا بدون سایه پایین است

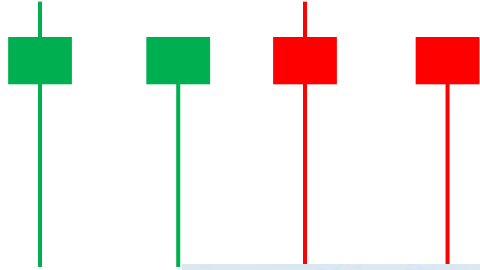
نکته : در کف قرار میگیرد. بعد از آن معلوم نیست صعودی باشد یا نزولی اگر در میانه روند نزولی قرار گیرد انتظار داریم این روند نزولی ادامه داشته باشد.

وجود چند الگوی بازگشتی پشت سر هم از اعتبار قوی الگو حمایت میکند.



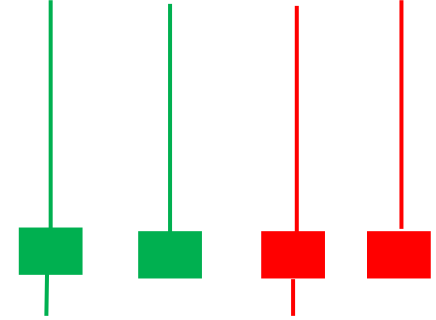
مرد آویز

. دارای سایه بالا کوچک یا بدون سایه بالا و سایه پایین بلند است.
رسقف قرار میگیرد. بعد از آن معلوم نیست صعودی باشد یا نزولی



ستاره رها شده

در سقف قرار میگیرد. بعد از آن نزولی است.

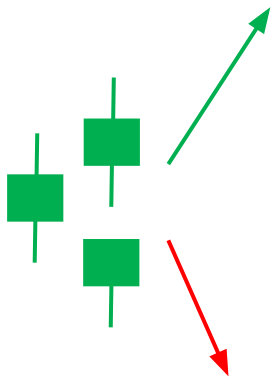


شمع دوجی

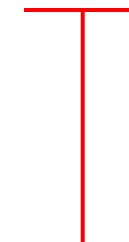
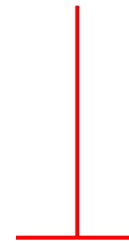
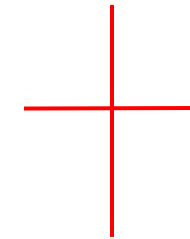
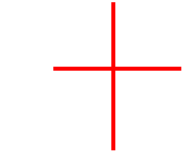
دوجی = تغییر
روند

خط تیره نشان دهنده
صف خرید و فروش
است.

فروش
خرید



بعد از دوجی اگر قیمت
بسته شدن بالای دوجی
باشد صعودی است و اگر
پایین باشد نزولی است.



ساده:

فرافره:

سنگ قبر:

سنجاقک:

قیمت اولین با
قیمت آخرین
(معامله)

یکسان است
از اعتبار کمتری
برخوردار
هستند.



بدنه بزرگ و سایه
کوتاه نشان دهنده ادامه
روند است.

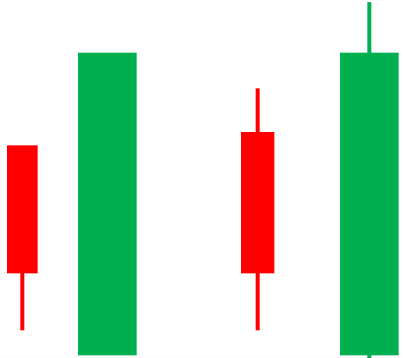


ضعف روند دارد.



ماربوزو:
(بدنه بزرگ بدون سایه)
اگر در خلاف روند باشد
باعث تغییر روند میشود
اگر در جهت روند باشد
افزایش قدرت روند دارد.

دو کندلی



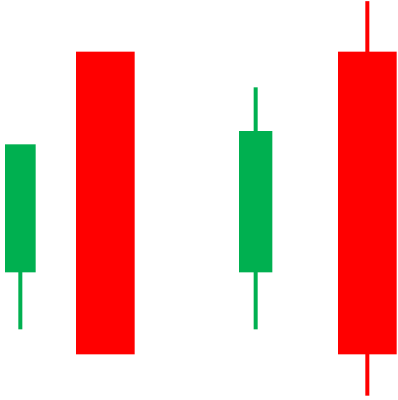
شمع پوشا صعودی (مثبت) 1)

در کف هست (انتهای روند نزولی)

شمع منفی کامل (با سایه) توسط شمع مثبت پوشانده میشود. (کامل در دل شمع مثبت است)
شمع مثبت قوی و شمع منفی ضعیف است. هر کدام میتواند با سایه یا بدون سایه باشند.



شمع پوشا نزولی (منفی) 2)



در سقف هست (انتهای روند

صعودی)

شمع مثبت کامل (با سایه اش) توسط شمع منفی پوشانده

میشود. (کامل در دل شمع منفی است)

شمع منفی قوی و شمع مثبت ضعیف است. هر کدام میتواند با

سایه یا بدون سایه باشند.

ابر سیاه (3)

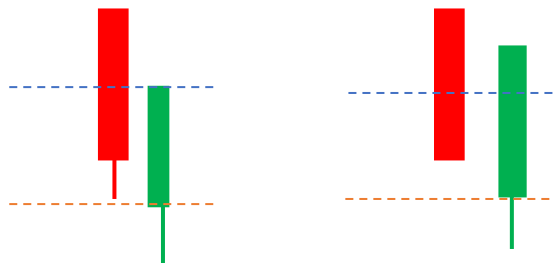
شمع اولی مثبت است و دومی منفی است و دومی حداقل 50% در شمع اول نفوذ کند

هر اندازه شمع دوم در شمع اول نفوذ کند اعتبار آن بیشتر است پس اعتبار پوشای منفی از ابر سیاه بیشتر است



در سقف هست (انتهای روند صعودی)

ابر سیاه معکوس (4)

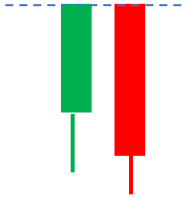


شمع اولی منفی است و دومی مثبت است و دومی حداقل 50% در شمع اول نفوذ کند.

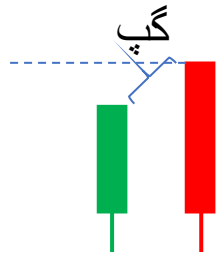
در کف هست (انتهای روند)

معمولاً باز شدن شمع مثبت پایین تر از بسته شدن شمع منفی است

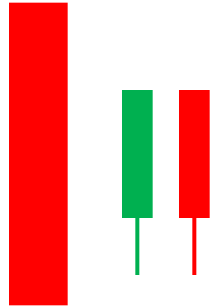
اگر بسته شدن شمع مثبت برابر باز شدن شمع منفی باشد گپ وجود ندارد.



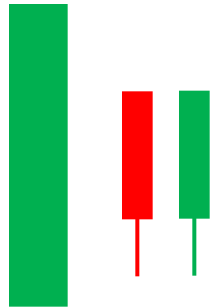
اگر بسته شدن شمع مثبت برابر باز شدن شمع منفی نباشد گپ وجود دارد.



شمع باردار



شمع اول که منفی است را مادر گویند و شمع دوم که مثبت یا منفی است را فرزند گویند و فرزند در دل مادر است در انتهای روند نزولی است. (کف)



شمع اول که مثبت است را مادر گویند و شمع دوم که مثبت یا منفی است را فرزند گویند و فرزند در دل مادر است در انتهای روند صعودی است. (سقف)