

Культура Рима в царский период

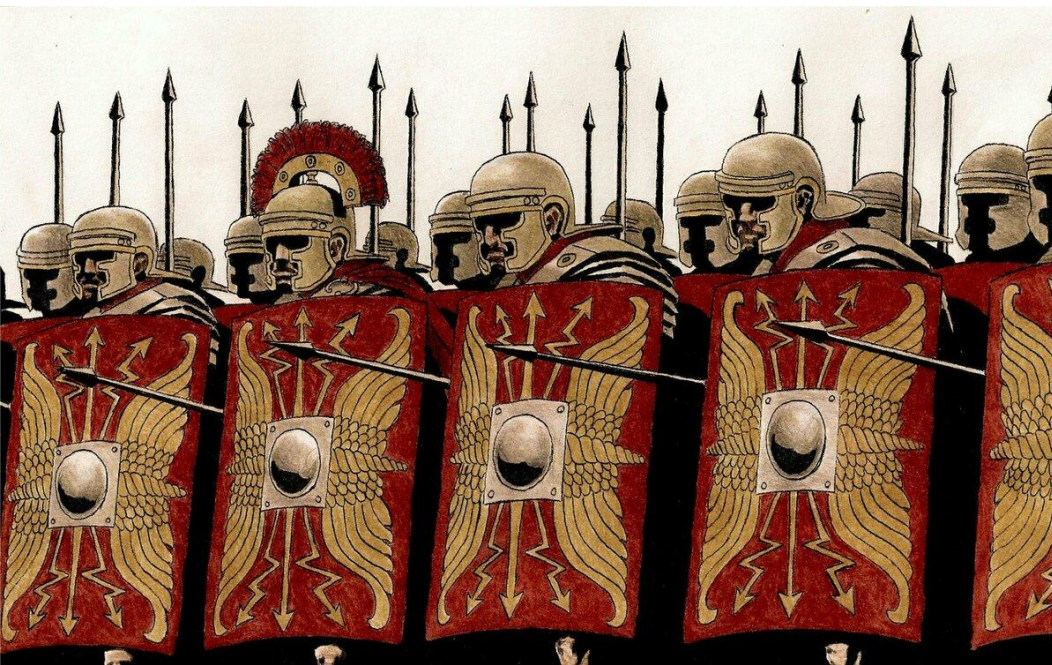
Выполнила: Миллер Ксения



РИМСКИЙ ЛЕГИОН И КОГОРТА



- *Легион* состоял из десяти *когорт*, в каждой по 500—600 человек, составлявших три *манипулы*. В каждой *манипуле* было по две *центурии*. Тактическое значение имели только *манипулы* и *когорты*, *центурии* отдельно не действовали.



Римский легион

Боевое построение легиона когортами было в три боевые линии — в первой линии стояли четыре когорты, во второй и третьей — по три. Все солдаты легиона были в тяжелом вооружении. Также в состав легиона входили вспомогательные войска — легковооруженная пехота и конница.

- Высшим знаком отличия был венок, самым почетным из них считался лавровый венок триумфатора. Триумф — был высшей наградой полководца, принесшего Риму решительную победу в правильно объявленной войне над врагом. Решение о триумфе принималось сенатом. За менее важные победы решением сената назначался малый триумф — орация





Римское право

Одним из величайших открытий римского права стала презумпция невиновности: если по какой-то причине вопрос о статусе человека или о праве раба на свободу доходил до суда и дело оказывалось сомнительным, вопрос решался в пользу свободы. Один из наиболее значимых источников писаного права Рима — Законы XII таблиц (V в. до н.э.) — представляли собой свод законов, регулирующих практически все отрасли.



**Символом легиона был
серебряный орел на древке.**



Римское войско (70 г. н.э., реконструкция)





Язык, религия и науки римлян

Так, язык Рима — латынь (по сравнению с греческим языком) — отличается большое количество согласных звуков, упрощенное спряжение.





- В римской религии по сравнению с греческой точно так же поражают бедность фантазии, отсутствие самой потребности в живых образах божеств. Некоторая часть римских богов приобрела человеческий облик лишь под греческим влиянием, когда им были найдены греческие эквиваленты (Зевс — Юпитер, Афродита — Венера и т.д.). В силу этого долгое время римские боги не имели никакого облика, только символы. Так, богиня Веста, покровительница домашнего очага, одна из самых почитаемых в Риме, всегда отождествлялась с огнем, Марс — с копьем и т.д. В римских божествах всегда чувствуется олицетворение абстрактных понятий. Таковы боги периодов человеческой жизни — бог первого детского крика, первого произнесенного слова, богиня, научающая пить, научающая есть, лежать в постели и т.д. Также скрупулезно регламентировались и другие стороны человеческой жизни.

Римские зрелища

Гладиаторские бои

Корни гладиаторских боев уходят в древние человеческие жертвоприношения в честь умерших, которые совершались еще этрусками. Именно этруски были первооткрывателями гладиаторских боев. Римляне восприняли эту идею в период этрусского владычества в Риме. До конца II в. до н.э. продолжалась связь гладиаторских боев с погребальными церемониями. Лишь в 105 г. до н.э. были устроены первые бои, независимые от заупокойного культа. Так, постепенно они стали превращаться в щекочущее нервы развлечение.



Триумфы и овации



Не менее римскими были и триумфы, менее кровавые, чем гладиаторские бои, но зато более роскошные, блестящие, эффектные и любимые народом. Триумфы назначались решением римского сената полководцам, героям, завоевавшим великую победу для Рима.

Триумфальная арка Константина. 315 г.
н.э.

Этрусское и греческое влияние



Существуют разные точки зрения на происхождение и язык этрусков, но единой нет. Уже в VIII в. до н.э. они заявили о себе как отважные мореходы и опытные торговцы, соперничавшие с греками. 12 городов этрусков были прекрасно укреплены — окружены зубчатыми стенами и оборонительным рвом, строились по единому плану — две улицы пересекались под прямым углом и делили город на четыре квартала.



- Римляне многое восприняли у этрусков и в архитектуре. Так, конструкция римского храма Пантеона была продолжением этрусского зодчества. Так называемый ложный купол (постепенно сходящиеся внутри ряды каменных балок или кирпичей) применялся в архитектуре уже в минойский и микенский периоды, но только этруски начали возводить стены из клиновидных балок, создав таким образом купол в собственном смысле слова. Римляне же, воспользовавшись этрусскими образцами, создали новую архитектурную форму — свободно держащийся свод, переходящий в обширный купол.

ВЛИЯНИЕ ГРЕЦИИ



- Особенно заметным это влияние было в архитектуре. Если Этрурия дала римлянам арку, то Греция — ордер. Соединив арку и колонну, римляне создали так называемую римскую ячейку и ввели в строительную практику аркаду, ставшую излюбленным элементом для разного типа построек (мостов, театров, акведуков).

Особенности римской архитектуры



Римское искусство рассчитано на широкое движение, на мощный размах, соединено со страстной привязанностью ко всему роскошному, декоративному и блестящему. Рим хочет удивить, поразить. Поэтому пролет купола Пантеона в Риме — 43,5 м, а амфитеатр Колизей рассчитан на 50 тыс. зрителей. Именно римляне положили начало новой эпохе мирового зодчества, в которой основное место принадлежало сооружениям общественным, рассчитанным на огромное число людей.





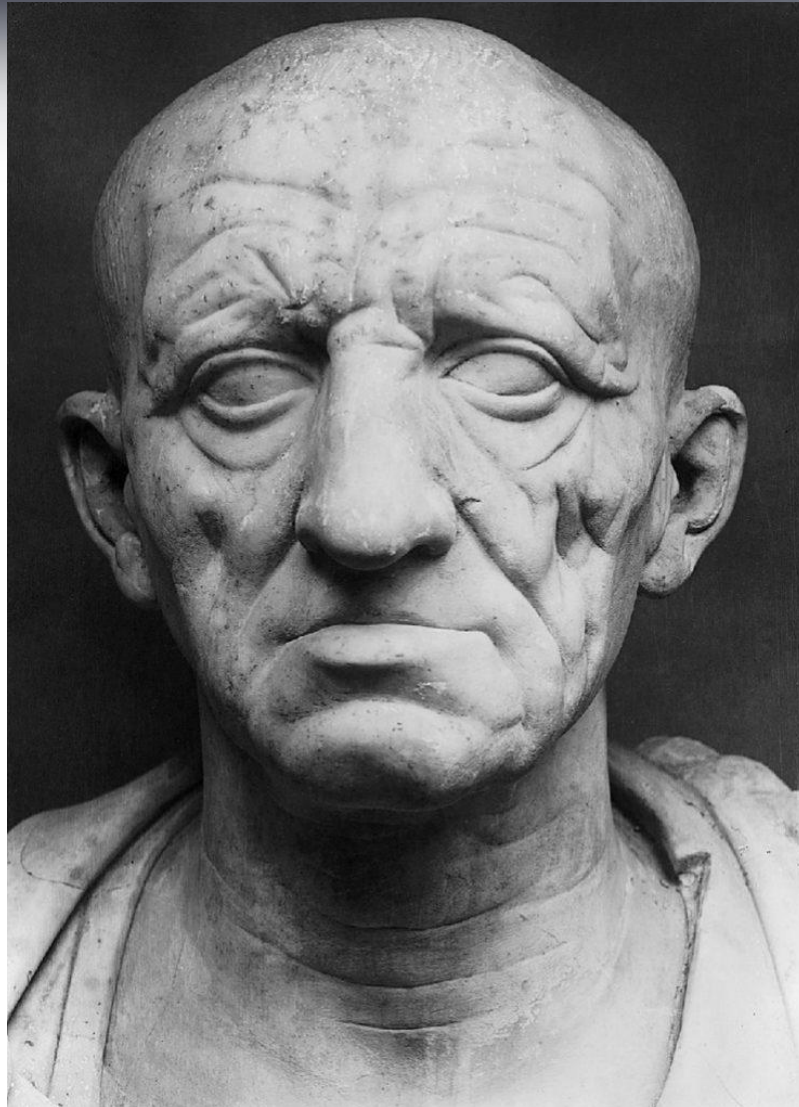
- Вслед за этрусками римляне, прежде всего, построили прекрасные дороги. Еще в 312 г. до н.э. было начато строительство знаменитой Лппиевой дороги. Столетием позже римляне начинают строить длинные, иногда тянущиеся на десятки километров акведуки, так как из-за непригодности воды из Тибра для питья ее приходилось доставлять с Альбенских гор. В окрестностях Рима и по сей день сохранились остатки каменного акведука со свинцовыми и глиняными трубами, по которым шла чистая вода в город.

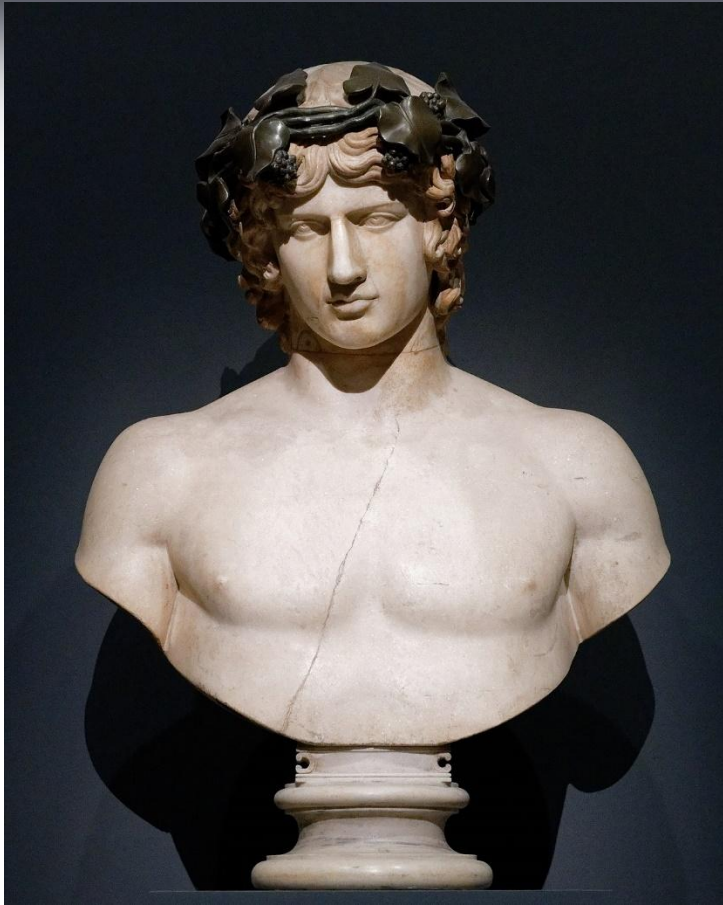


Пон-дю-Гар (Франция).

Классическим произведением римского скульптурного портрета принято считать изображение Катона — мудрого и волевого римлянина, человека практического ума, хранителя строгих нравов

- Бюст Катона Старшего



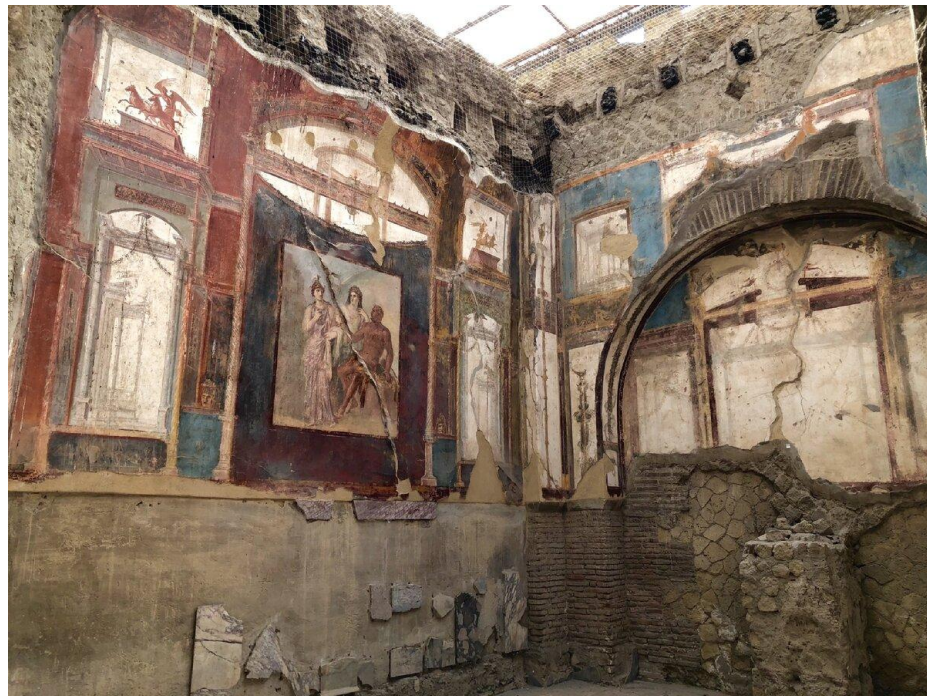


Греческий юноша Антиной (ок. 110—130), фаворит императора Адриана, погиб при невыясненных обстоятельствах. На месте гибели Антиноя император основал город Антинуполь, воздвиг в его честь статуи в нескольких городах

- Бюст Антиноя

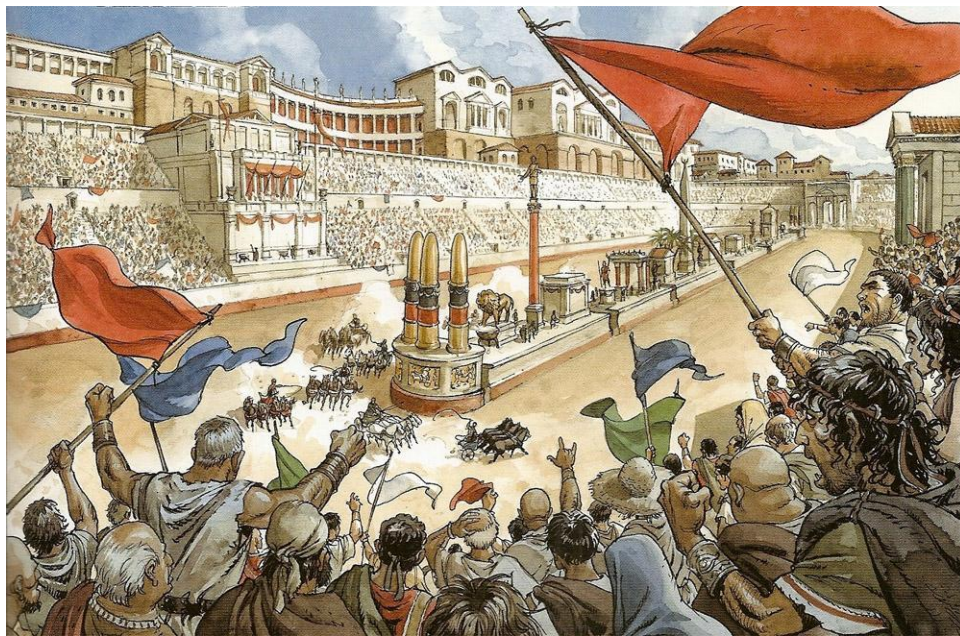


- Раскопки в Геркулануме и Помпее открыли нам небывалую роспись стен, к которой совсем не была способна греческая классика. Разнообразиие перспективных, пейзажных, орнаментальных форм, нежность и свежесть красок, причудливость и извилистость линий, роскошь, блеск, эффектность этих росписей свидетельствуют об очень тонкой римской чувственности.





- Римские архитекторы разработали новые конструктивные принципы и реализовали их в новых типах построек. Этот период развития римской культуры ознаменовался появлением базилик — прямоугольных в плане зданий, где совершались торговые сделки и вершился суд; амфитеатров, где устраивались гладиаторские бои; цирков, где происходили соревнования колесниц; терм — сложного комплекса сооружений, включавших бани, библиотеки, места для игр и прогулок.



Список использованных источников

- Садохин, А.П. История мировой культуры: учеб. пособие для студентов высших учебных заведений / А.П. Садохин, Т.Г. Грушевицкая. – М. : ЮНИТИ-ДАНА, 2016. – 975 с.

