

**Презентация по теме  
"Связь географической среды и  
декоративно прикладного искусства в  
Китае."**

Руденок Валентина Р-21\9

# ПЕРИОДИЗАЦИЯ

ЯНШАО 3 – 2 ТЫС. ДО Н.Э.

ШАН 2ТЫС. ДО Н.Э.

ЧЖОУ ОК.1050 – 771 ГОДЫ ДО Н.Э.

ЦИНЬ 256 - 206 ГОДЫ ДО Н.Э.

ХАНЬ 206 ГОД ДО Н.Э. – 220 ГОД Н.Э.

ТАН 618 – 907 ГОДЫ.

СУН 960 – 1279 ГОДЫ.

ЮАНЬ XIII - НАЧАЛО XIV ВЕКА.

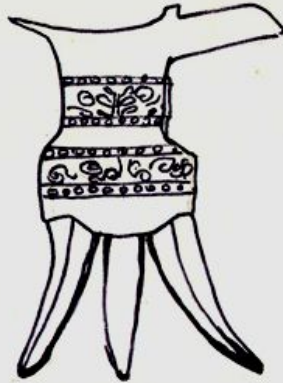
МИН 1368 – 1644 ГОДЫ.

ЦИНЬ 1644 – 1911 ГОДЫ.

# ТИПЫ КИТАЙСКИХ БРОНЗОВЫХ СОСУДОВ



ЮЙ



ЦЗЮЭ



ДИН



ГУ



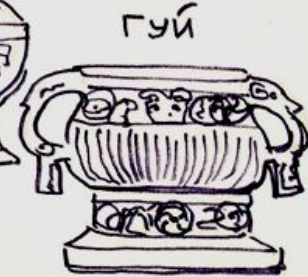
ГУАН



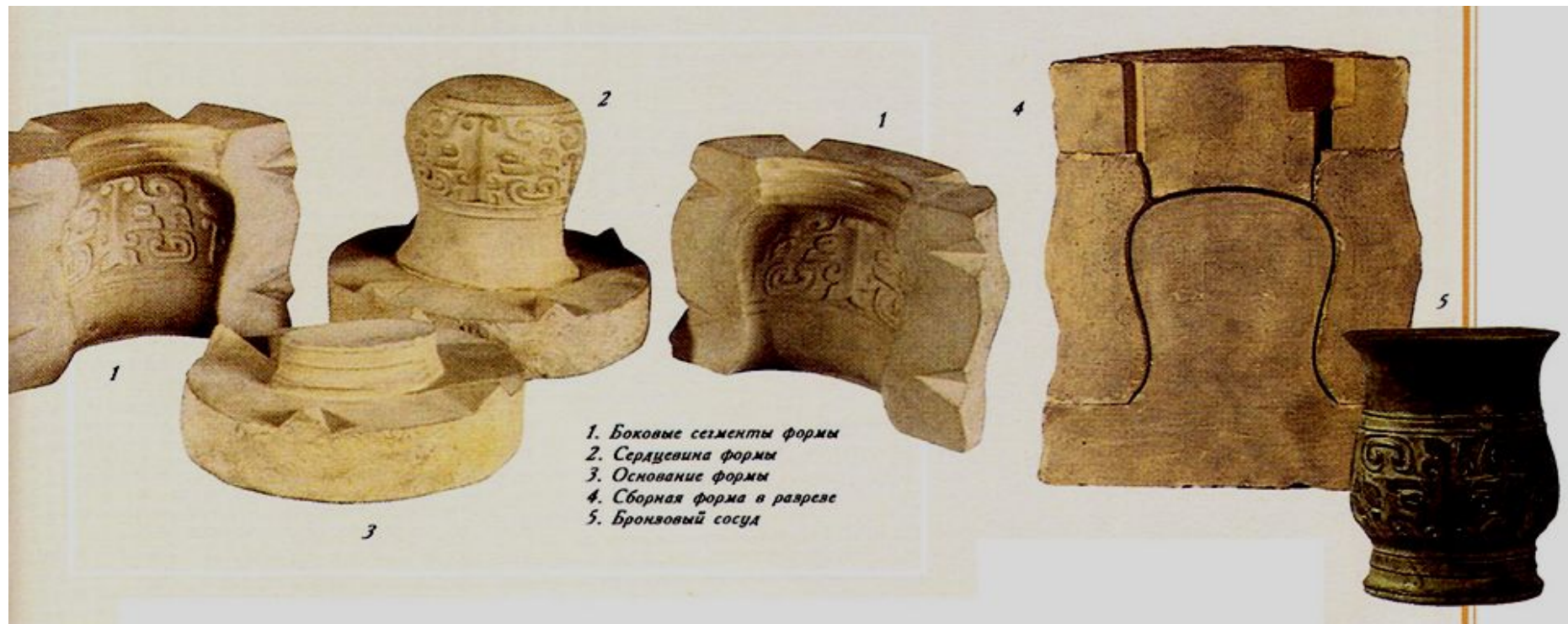
ХУ



ЦЗУНЬ



ГУЙ





СОСУД ТИПА «ЮЙ»



РИТУАЛЬНЫЙ  
БРОНЗОВЫЙ  
СОСУД ТИПА Ю.







*Голов животного в верхней части ручки этого сосуда "гуан" держит в своей пасти лотос. Тело каждой лотоса изогнуто в форме ручки, а ноги и хвост выступают изнутри ручки и формируют ее. Обычно подобная модель лотоса чашки указывает на то, что она является жертвенным сосудом, четвертого по счету от колу рече на Янине.*



*Приведенные ниже сосуды изображают птиц джунгли с вытянутыми лапами и держащие в клювах спящих змеи, держащих чашу этого сосуда для и раскрывшие пасть. Между ручку формируют изображения птиц, и между ними, одна из которых змея, окружает чашу.*



**РИТУАЛЬНЫЙ БРОНЗОВЫЙ СОСУД ТИПА  
ГУАН. 12 век до н.э. (ЧЖОУ)**

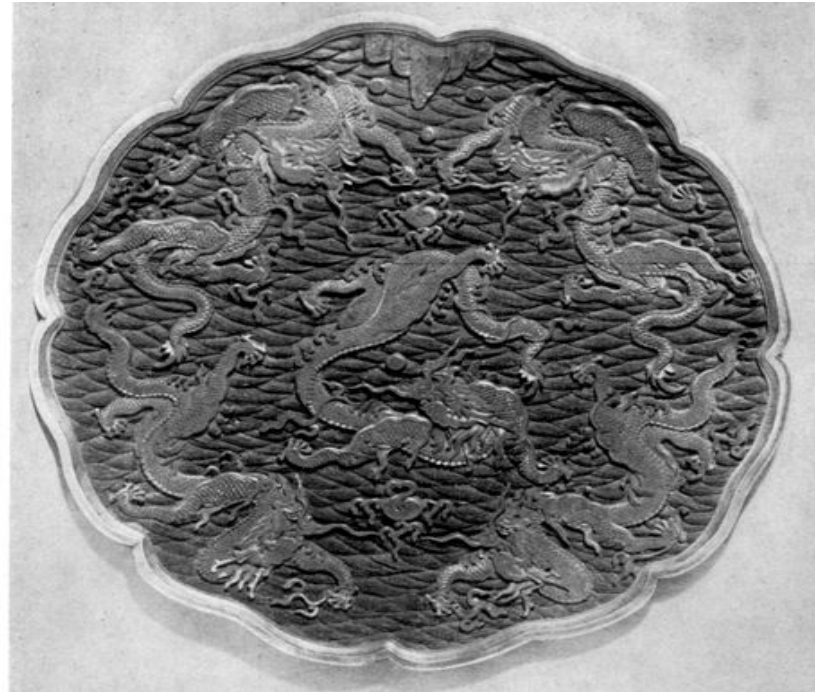
# ФАРФОР

ФАРФОР В КИТАЕ ПОЛУЧАЛИ ИЗ СМЕСИ ДВУХ ПРОДУКТОВ РАСПАДА ПОЛЕВОГО ШПАТА, КОТОРЫЙ ПЛАВИТСЯ ПРИ ВЫСОКОЙ ТЕМПЕРАТУРЕ, И ОГНЕУПОРНОГО КАОЛИНА, ПРИДАЮЩЕГО ИЗДЕЛИЯМ БЕЛИЗНУ. ОБЖИГ ИЗДЕЛИЙ ПРОИЗВОДИЛСЯ ПРИ ОЧЕНЬ ВЫСОКОЙ ТЕМПЕРАТУРЕ – 1300 ГРАДУСОВ.

ИЗОБРЕТЕНИЕ ПРОТОФАРФОРА В КИТАЕ, ТАК НАЗЫВАЕМОЙ КАМЕННОЙ МАССЫ, СОДЕРЖАЩЕЙ НЕОЧИЩЕННЫЙ КАОЛИН, ПРОИЗОШЛО, ВЕРОЯТНО, В ЭПОХУ ЧЖОУ, В 1 ТЫС. ДО Н.Э. ИЗДЕЛИЯ ИЗ ПРОТОФАРФОРА ПОКРЫВАЛИСЬ ГЛАЗУРЬЮ ИЗ ПОЛЕВОГО ШПАТА И ОБЖИГАЛИСЬ ПРИ ВЫСОКОЙ ТЕМПЕРАТУРЕ. 608 ВЕК – ПЕРВЫЕ ИЗДЕЛИЯ ИЗ БЕЛОГО ФАРФОРА В ЭПОХУ МИН ПОЯВЛЯЕТСЯ ПРОЗРАЧНЫЙ ФАРФОР

# МОТИВЫ РОСПИСИ КИТАЙСКИХ ВАЗ

ДРАКОН, СИМВОЛ ДОЖДЯ, ФЕНИКС, СИМВОЛ СИЛЫ И КРАСОТЫ, ОБЛАКА, ХРИЗАНТЕМЫ, СЛИВЫ, ПИОНЫ, ЛОТОСЫ. В ПОЗДНИЙ ПЕРИОД – ЖАНРОВЫЕ И МИФОЛОГИЧЕСКИЕ, БАТАЛЬНЫЕ СЦЕНЫ, ФИГУРКИ ЖЕНЩИН.





Селадон. Селадоновые  
каменные массы  
производились  
в Восточном  
 Китае. Лучшие  
делались в 1127—  
1279 гг. Формы  
базируются на  
древних бронзовых  
и jadeитовых  
сосудах.

«Розовое семейство». Тип  
появился в начале XVIII в.  
и в течение XVIII—XIX вв.  
составлял основную  
часть экспорта  
в Европу. В Англии  
очень любили  
подобные большие  
обеденные  
сервизы.

Вукаи, или «пять  
цветов». Тип  
появился в 1522—  
1560 гг.

Куингбау. 1127—  
1279 гг. Рафинированная,  
элегантная и в то же  
время простая форма  
соединена с деликатной  
глазуровкой. Иногда  
этот тип фарфора  
называли бело-золотым.

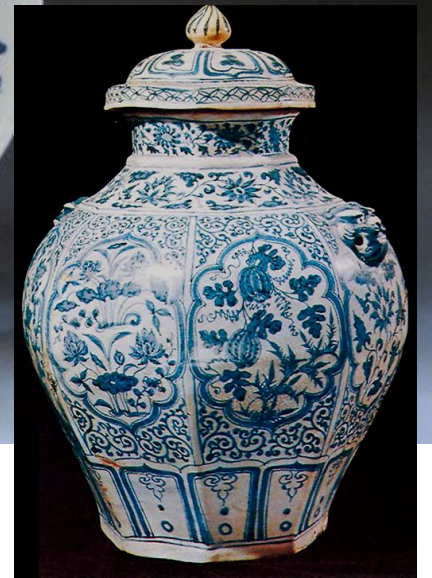
«Зелёное  
семейство». Тип  
появился в 1662—  
1722 гг. Палитра  
напоминает вукаи,  
за исключением  
ярко-голубой  
надглазурной  
расписи. Сюжеты  
состояли из горных  
пейзажей, цветов  
и изображений  
Восьми  
Совершенных  
Вещей.

«Цветок персика». Такая  
одноцветная глазуровка имела  
истоким медную утайку. Очень  
трудоемкая, глазуровка наносилась  
только на небольшие предметы,  
подобные этой вазе для кистей.

**СЛЕВА –  
ВАЗЫ ЭПОХИ СУН  
(X - XIII ВЕКА)**

**СПРАВА –  
ВАЗЫ ЭПОХИ МИН И ЦИНЬ  
(XVI – XVIII ВЕКА)**

Легенда гласит, что у мастеров на протяжении длительного времени никак не получалось найти материал для изготовления, который подходил бы лучше всего. К примеру, нефрит отпугивал своей дороговизной, а глина и дерево – недолговечностью и низкими эстетическими качествами. Китайцы, было, совсем уже отчаялись, но здесь им на помощь пришел счастливый случай. Искомый материал был найден в провинции Цзянси, им стала горная порода, образованная из кварца и слюды и получившая название фарфорового камня.







**БЛЮДО. ДИНАСТИЯ МИН (Начало XV века)**



**ЧАША КОНЕЦ XVI –  
НАЧАЛО XVII века**