A low-angle, upward-looking photograph of several modern skyscrapers. The buildings feature glass facades and some have distinctive architectural details like a golden mesh-like structure. The sky is filled with soft, white clouds. A dark blue rectangular overlay is positioned in the center of the image, containing the title and subtitle in white text. A yellow decorative shape is visible at the bottom right corner of the blue overlay.

ОСНОВЫ СОЗДАНИЯ ПРЕЗЕНТАЦИЙ

Информатика для СПО

ЧТО ТАКОЕ ПРЕЗЕНТАЦИЯ?

Основные термины и определения

Презентация представляет собой последовательность сменяющих друг друга слайдов - то есть электронных страничек, занимающих весь экран монитора (без присутствия панелей программы). Иначе говоря, презентация состоит из нескольких страниц, называемых слайдами. Если демонстрация документа идет на экране, то собравшиеся в аудитории видят чередование своеобразных плакатов, на каждом из которых могут присутствовать текст, фотографии, рисунки, диаграммы, графики, видео-фрагменты, и все это может сопровождаться звуковым оформлением - музыкой или речевым комментарием диктора.

ЧТО ТАКОЕ ПРЕЗЕНТАЦИЯ?

Основные термины и определения

Слайд - это изображение (или документ) в натуральном или электронном виде, предназначенное для просмотра через специальную аппаратуру графических объектов, текстов, видео или аудиоклипов. Раньше были распространены в основном такие изображения на пленке. В последнее время они стали менее популярными, так как были вытеснены электронными слайдами. Теперь этим словом называется также просмотр фотографий с помощью особого режима в компьютере.

ЧТО ТАКОЕ ПРЕЗЕНТАЦИЯ?

Устройство просмотра слайдов - диаскоп



ЧТО ТАКОЕ ПРЕЗЕНТАЦИЯ?



Устройство просмотра слайдов –
фильмоскоп

ПРОГРАММЫ СОЗДАНИЯ ПРЕЗЕНТАЦИЙ

Самая распространённая программа для создания презентаций



MS PowerPoint – самая распространённая коммерческая программа для создания презентаций, входит в состав MS Office. Обладает большим количеством инструментов и возможностей их использования.

ПРОГРАММЫ СОЗДАНИЯ ПРЕЗЕНТАЦИЙ

Другие способы создания презентаций



Build contributed by members of the Apache OpenOffice community.



Кроме MS Office PowerPoint существует еще большое количество самых разнообразных программных пакетов, как входящих в состав некоторого офисного пакета, так и самостоятельные

ПРОГРАММЫ СОЗДАНИЯ ПРЕЗЕНТАЦИЙ

Программы для создания презентаций, входящие в состав офисных пакетов



Build contributed by members of the Apache OpenOffice community.

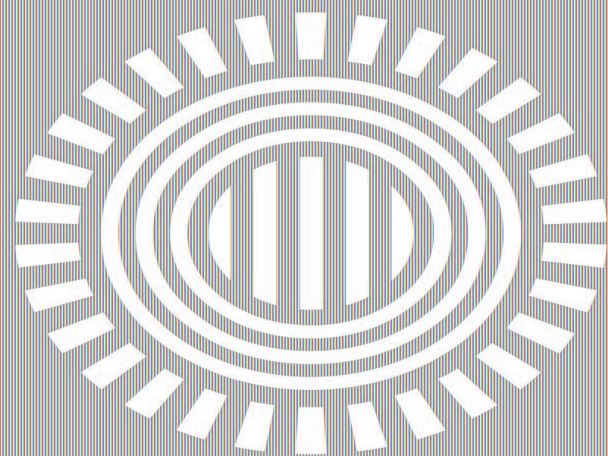


Программы создания презентаций, входящие в состав офисных пакетов (с указанием офисного пакета):

- Impress (OpenOffice) – бесплатный;
- Презентация (LibreOffice) – бесплатный;
- Stages (CalligraOffice) - бесплатный
- Presentation (WPS Office) – коммерческий, есть бесплатная версия;
- Impress (SoftMaker) – бесплатный до 2008 г.

ПРОГРАММЫ СОЗДАНИЯ ПРЕЗЕНТАЦИЙ

Другие программы для создания презентаций



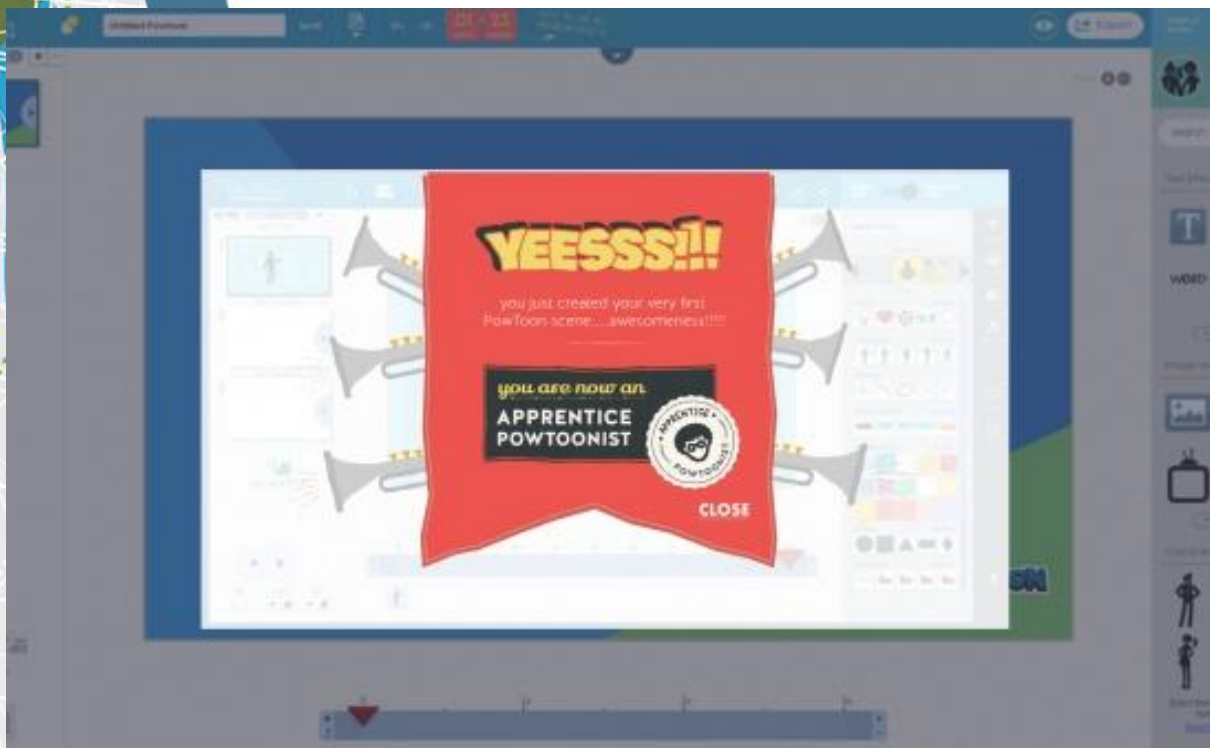
Prezi

Программы создания презентаций, не входящие в состав офисных пакетов:

- ПромоШОУ – бесплатный;
- Prezi - коммерческая;
- SmartDraw – коммерческая;
- ProShow Producer – коммерческая.

ПРОГРАММЫ СОЗДАНИЯ ПРЕЗЕНТАЦИЙ

Онлайн сервисы для создания презентаций



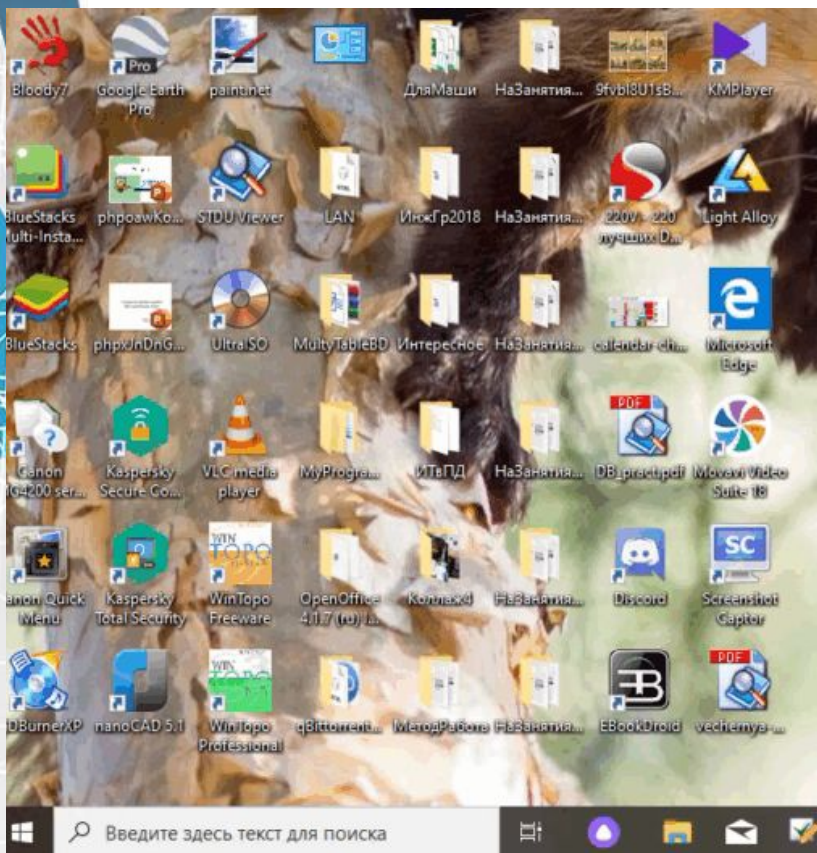
Развитие облачных технологий позволяет сегодня иметь на компьютере минимум программного обеспечения, а всю работу выполнять непосредственно в браузере онлайн на сайте. Перечислим основные облачные сервисы, позволяющие создавать презентации:

- PowToon;
- Google presentations;
- Knovio;
- Zentation;
- Vcasmo.

РАБОТА В ПРОГРАММЕ MS POWERPOINT

ОСНОВЫ РАБОТЫ С POWERPOINT

Запуск программы

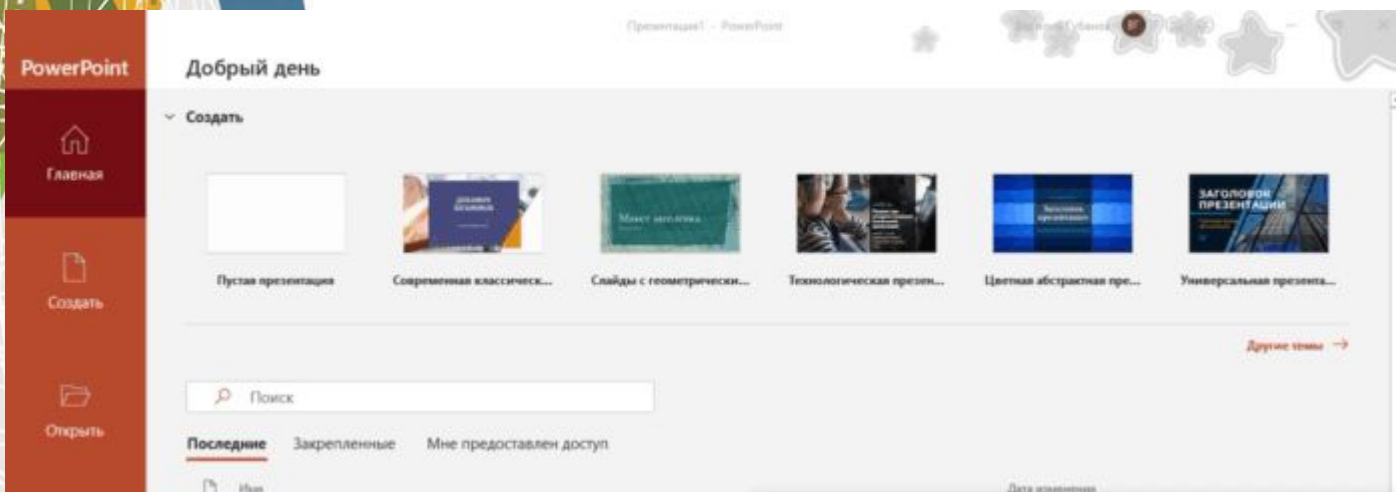


Запустить MS Power Point можно несколькими способами:

- 1) Запустить MS PowerPoint с помощью кнопки Пуск;
- 2) Запустить ярлык с готовой презентацией;
- 3) Использовать ярлык программы на рабочем столе и тд.

ОСНОВЫ РАБОТЫ С POWERPOINT

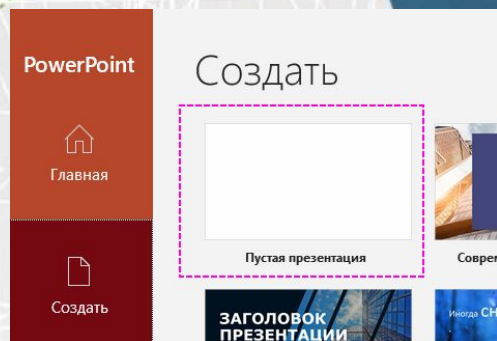
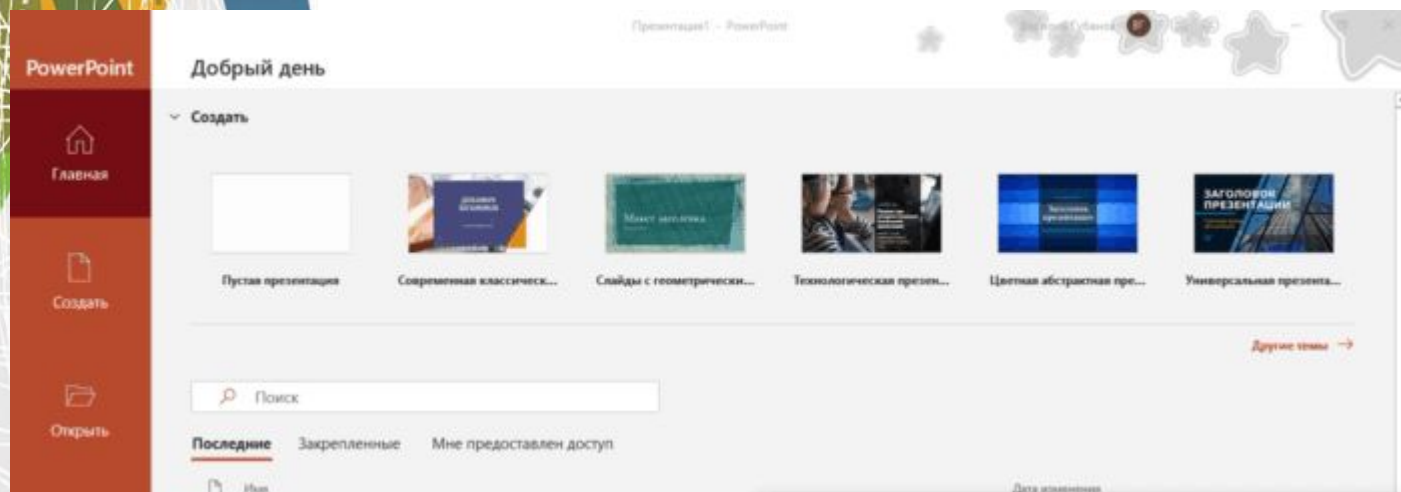
Запуск программы



После запуска программы появится первое рабочее окно MS PowerPoint, где пользователю будет предложено создать новую презентацию или открыть существующую. Сервисы создания новой презентации доступны при нажатии кнопки создать и в верхней части экрана. Сервисы открыть находятся ниже. Нам будет интересно наблюдать процесс создания новой презентации.

ОСНОВЫ РАБОТЫ С POWERPOINT

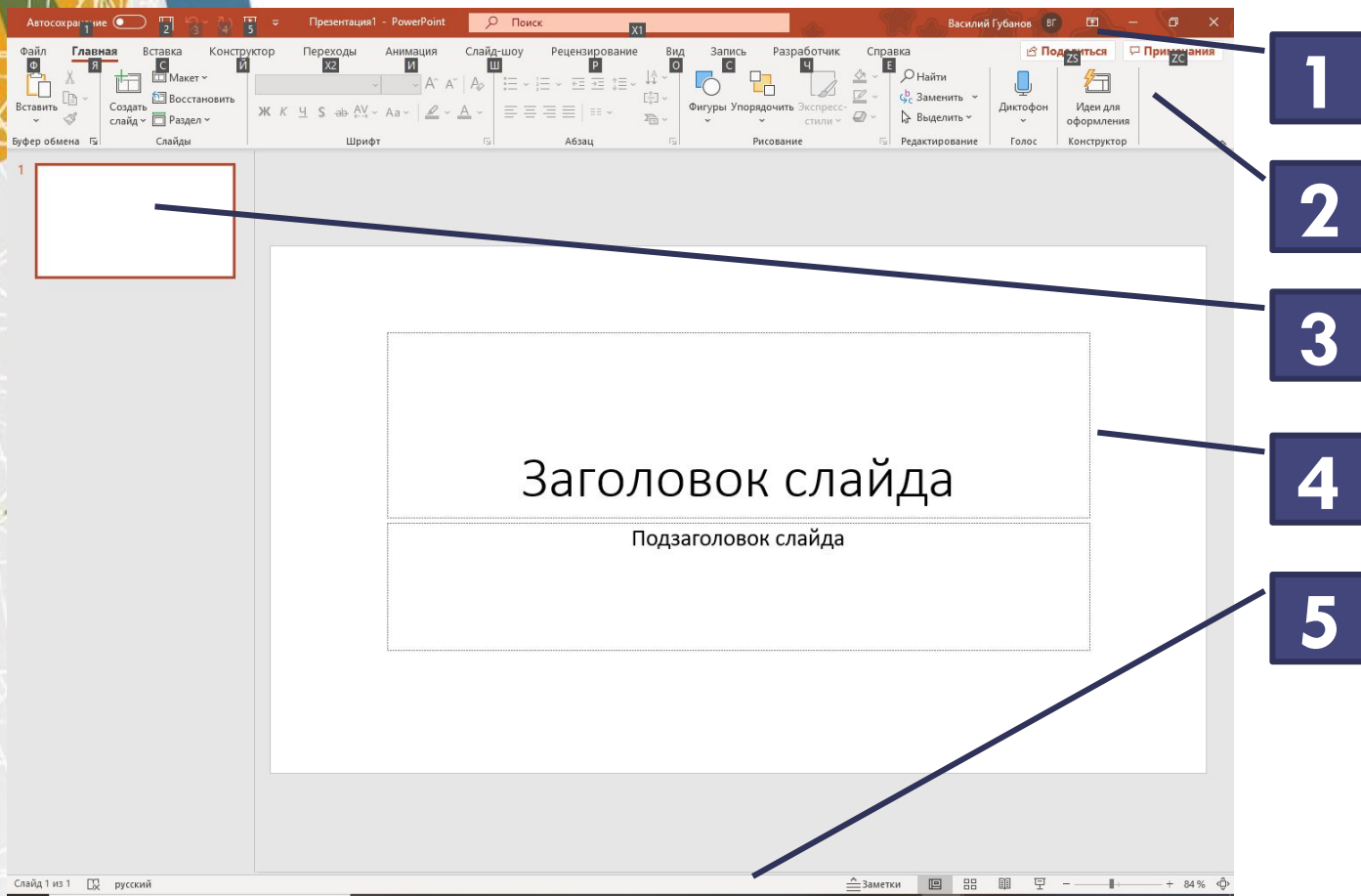
Запуск программы



Для создания новой презентации пользователь может воспользоваться любым из установленных шаблонов. Первый шаблон создает пустую презентацию, остальные создают готовые прототипы презентаций, которые следует наполнить своим содержанием. В учебных целях создадим пустую презентацию

ОСНОВЫ РАБОТЫ С POWERPOINT

Рабочее окно программы PowerPoint

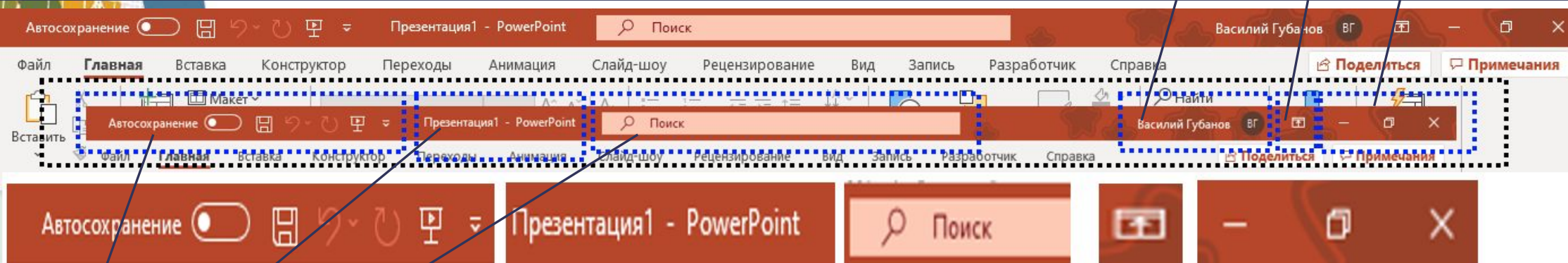


На рисунке показан вид рабочего окна приложения PowerPoint. Рассмотрим более детально из чего оно состоит:

1. Строка заголовка;
2. Лента;
3. Вкладка слайдов;
4. Рабочее пространство;
5. Строка состояния.

ОСНОВЫ РАБОТЫ С POWERPOINT

Строка заголовка



Рассмотрим подробнее каждый из указанных выше элементов. Начнем со строки заголовка. Строка заголовка состоит из следующих элементов

1. Панель быстрого доступа;
2. Заголовок окна
3. Панель поиска;
4. Параметры учетной записи Microsoft
5. Параметры отображения ленты;
6. Кнопки управления окном.

ОСНОВЫ РАБОТЫ С POWERPOINT

Панель быстрого доступа



1

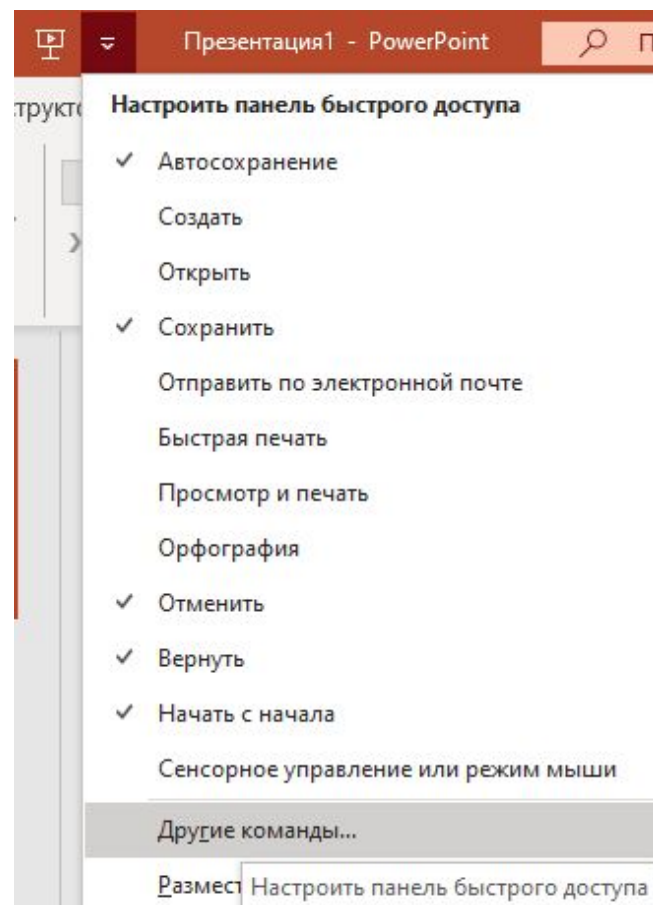
При работе над презентацией приходится выполнять общие или повторяющиеся операции, которые не связаны с конкретным этапом работы, например, сохранять файл или отменять выполненные действия. Для таких команд существует панель быстрого доступа. Это небольшая группа кнопок слева над лентой. Иначе говоря, на эту панель вынесены самые главные команды, которые могут пригодиться во время работы в любом режиме.

ОСНОВЫ РАБОТЫ С POWERPOINT

Панель быстрого доступа



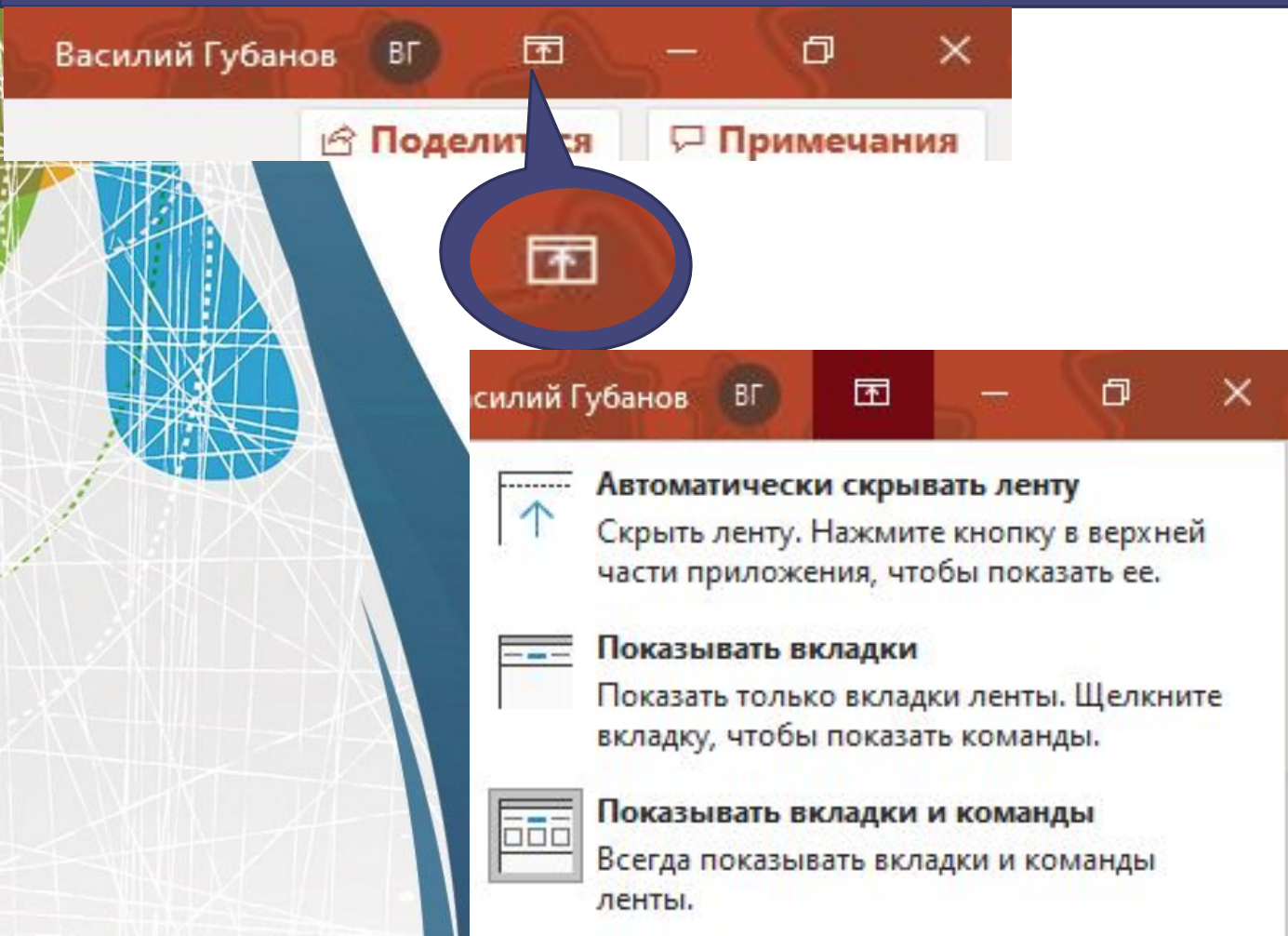
1



Панель быстрого доступа можно легко изменять и дополнять новыми командами. Для этого щелкните на кнопке «Настройки панели быстрого доступа» (1) выберите пункт, который вы желаете добавить.

ОСНОВЫ РАБОТЫ С POWERPOINT

Кнопка «Параметры отображения ленты»



Кнопка «Параметры отображения ленты» применяется для установления режима работы с основным управляющим элементом интерфейса MS PowerPoint – Лентой.

Возможны следующие варианты:

- Автоматически скрывать ленту;
- Показывать вкладки
- Показывать вкладки и команды

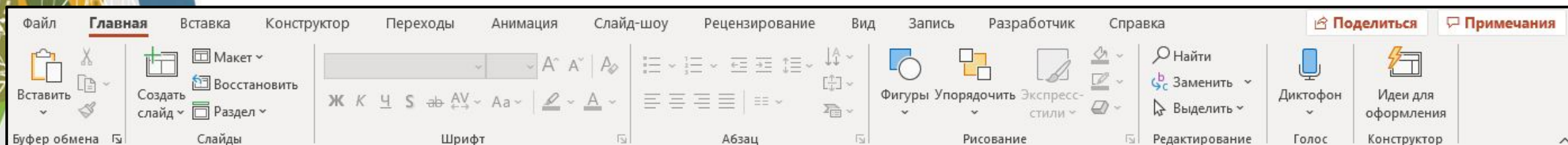
ОСНОВЫ РАБОТЫ С POWERPOINT

Особенности интерфейса MS PowerPoint начиная с версии 2007

Версии Microsoft Office PowerPoint начиная с версии Microsoft PowerPoint 2007 (в сравнении с PowerPoint 2003) отличаются новым, полностью переработанным интерфейсом в котором все основные возможности остались прежними, а вот способ доступа ко всем командам изменился. Вместо привычных ранее меню и панелей инструментов через все окно тянется широкая полоса, содержащая множество наглядных команд, разделенных на группы. Эта полоса называется *лентой*. Она позволяет управлять созданием презентации. Главное отличие ленты в том, что команды в ней сгруппированы по темам, благодаря чему можно легко найти то, что требуется в данный момент. Версию Microsoft Office PowerPoint 2010 (в сравнении с PowerPoint 2003) отличает также новый формат файлов презентации (*.pptx). В версии 2003 года он назывался Презентация. (*.ppt).

ОСНОВЫ РАБОТЫ С POWERPOINT

Лента

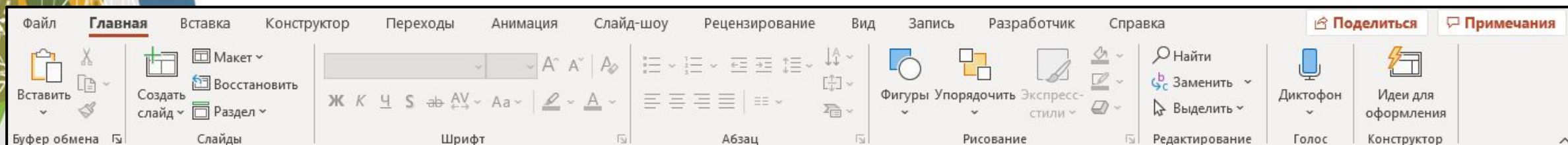


На ленте постоянно отображены следующие вкладки:

- **Файл.** Здесь находятся обычные (стандартные) команды работы с файлами, такие же, как и в других приложениях MS Office.
- **Главная.** Содержит команды управления текстом и шрифтом, автофигуры, а также их стили, эффекты и заливки. Здесь находятся команды, которые чаще всего используются при создании и работе со слайдами, например, команды для добавления и удаления слайдов, выбора структуры слайдов, выбора шрифтов и параметров абзаца, добавления объектов WordArt, а также поиска текста в определенном слайде.

ОСНОВЫ РАБОТЫ С POWERPOINT

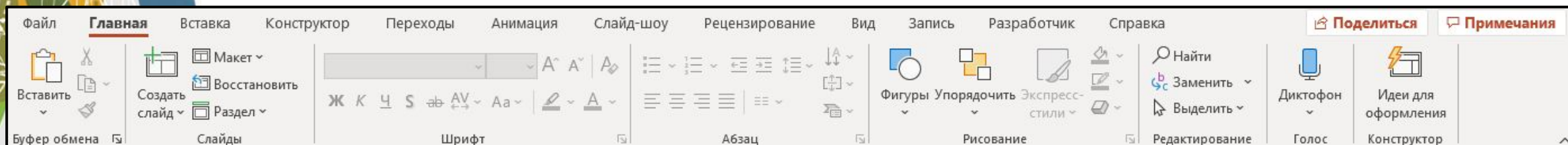
Лента



- Вставка. Содержит команды вставки слайдов, таблиц, изображений, графических объектов SmartArt, диаграмм, фигур, гиперссылок, фильмов, звуков, файлов из других программ и других объектов. Вкладка позволяет вставлять различные элементы, из которых состоит слайд - таблицы, рисунки, схемы, диаграммы, текстовые поля, звуки, гиперссылки и колонтитулы. Вкладка Вставка позволяет вставлять в презентацию медиафайлы (клип, звук, фильм и другие) и добавлять в слайды ряд элементов - таблиц, изображений, диаграмм, графиков, фигур Office, ссылок, текстовых объектов и роликов.

ОСНОВЫ РАБОТЫ С POWERPOINT

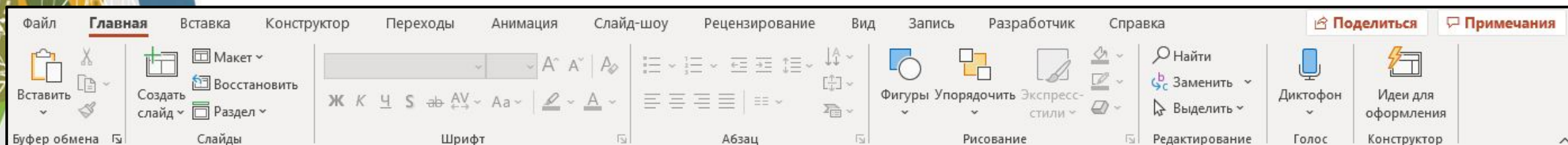
Лента



- Конструктор. На вкладке производят выбор фонового узора, цветов, шрифтов и специальных эффектов для всей презентации. Вкладка Дизайн помогает пользователю оформить дизайн презентации на основе наборов стилей оформления слайдов. Вкладка содержит все необходимое для настройки внешнего вида презентации. Команды на этой вкладке предназначены для выбора ориентации страницы, темы презентации, оформления фона слайда и упорядочивания объектов слайда. Вкладка позволяет выбирать общий вид слайда, фоновый рисунок, шрифты и цветовую схему. После этого можно настроить параметры слайда более детально.

ОСНОВЫ РАБОТЫ С POWERPOINT

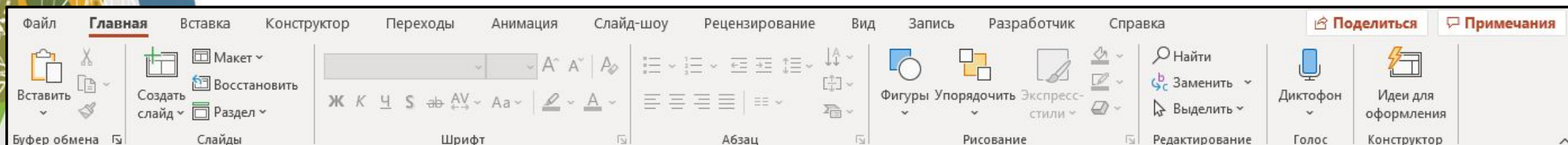
Лента



- **Переходы.** На ней можно установить переходы между слайдами, задать звук из коллекции звуков, указать на порядок смены слайдов, задать время демонстрации каждого слайда.
- **Анимация.** Вкладка служит для организации переходов между слайдами. Вкладка содержит инструменты для добавления анимационных объектов и звуков, эффектов перехода и выбора временных интервалов. На вкладке производится настройка эффектов анимации и перехода между слайдами.

ОСНОВЫ РАБОТЫ С POWERPOINT

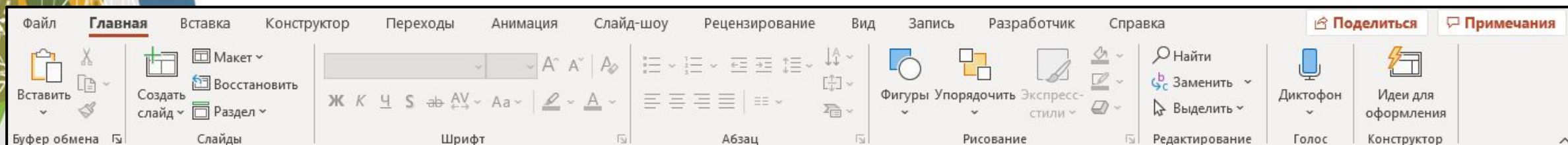
Лента



- Слайд-шоу. Вкладка предназначена для организации параметров демонстрации слайдов. Вкладка содержит команды для настройки, репетиции и показа слайд-шоу. Здесь также есть команды для записи голоса, настройки сдвоенных мониторов и изменения разрешения изображения. Показ слайдов: подготовка к показу, предварительный просмотр слайдов, настройка параметров показа, запись речевого сопровождения. Вкладка позволяет выбирать определенный слайд, с которого начинается показ, записать речевое сопровождение, просмотреть все слайды и выполнять другие подготовительные действия.

ОСНОВЫ РАБОТЫ С POWERPOINT

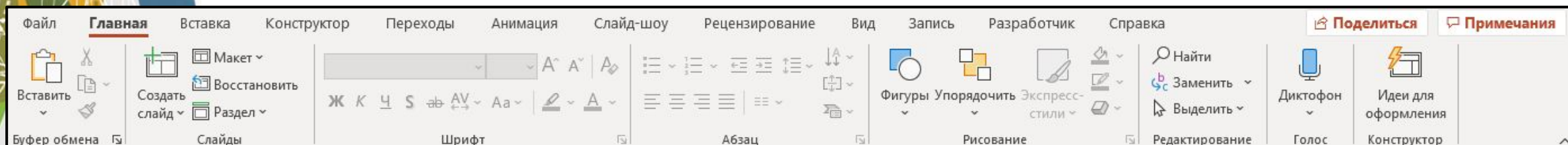
Лента



- **Рецензирование.** Вкладка содержит создание примечаний и защиты презентации. Вкладка имеет инструменты для проверки орфографии и тезаурус, а также средства перевода и исследования. Кроме того, здесь вы найдете команды для добавления, просмотра и обработки комментариев в документе. Здесь производится проверка правописания и добавление примечаний

ОСНОВЫ РАБОТЫ С POWERPOINT

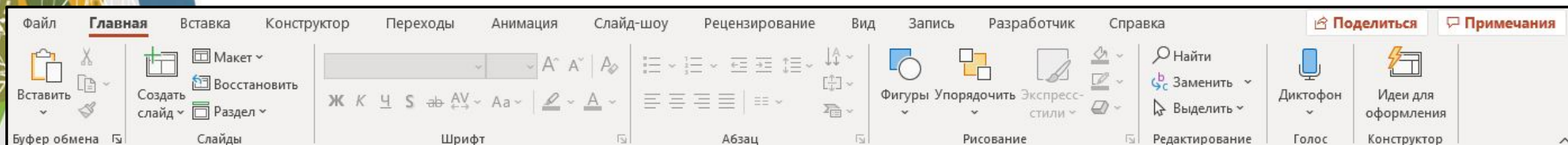
Лента



- Вид. Вкладка содержит набор различных опций представления презентации. С их помощью можно выбирать традиционные представления PowerPoint, применять линейку, настраивать цвета и оттенки серого, а также работать с окнами презентации. Вкладка позволяет быстро переключиться в режим заметок, включать линии сетки или упорядочивать все открытые презентации в окне. На вкладке вид имеются инструменты для переключения режимов просмотра, отображение сетки, упорядочение окон. Вкладка Вид содержит инструменты упорядочения и масштабирования презентации, сортировщик слайдов, линейку и макросы.

ОСНОВЫ РАБОТЫ С POWERPOINT

Лента



- Во время работы над презентацией на ленте отображаются справки, помеченные особым цветом. Это контекстные вкладки, появляющиеся по мере необходимости, которые содержат специальные инструменты форматирования для работы с рисунками и графическими элементами.

ОСНОВЫ РАБОТЫ С POWERPOINT

Строка состояния



Строка состояния находится в самой нижней части окна приложения. На строке состояния размещены следующие элементы:

1. Номер порядкового номера слайдов с указанием общего числа слайдов в презентации;
2. Значок проверки орфографии
3. Указатель языка
4. Кнопка, открывающая заметки
5. Переключатель режима отображения презентации
6. Масштаб

ОСНОВЫ РАБОТЫ С POWERPOINT

Режимы просмотра презентации

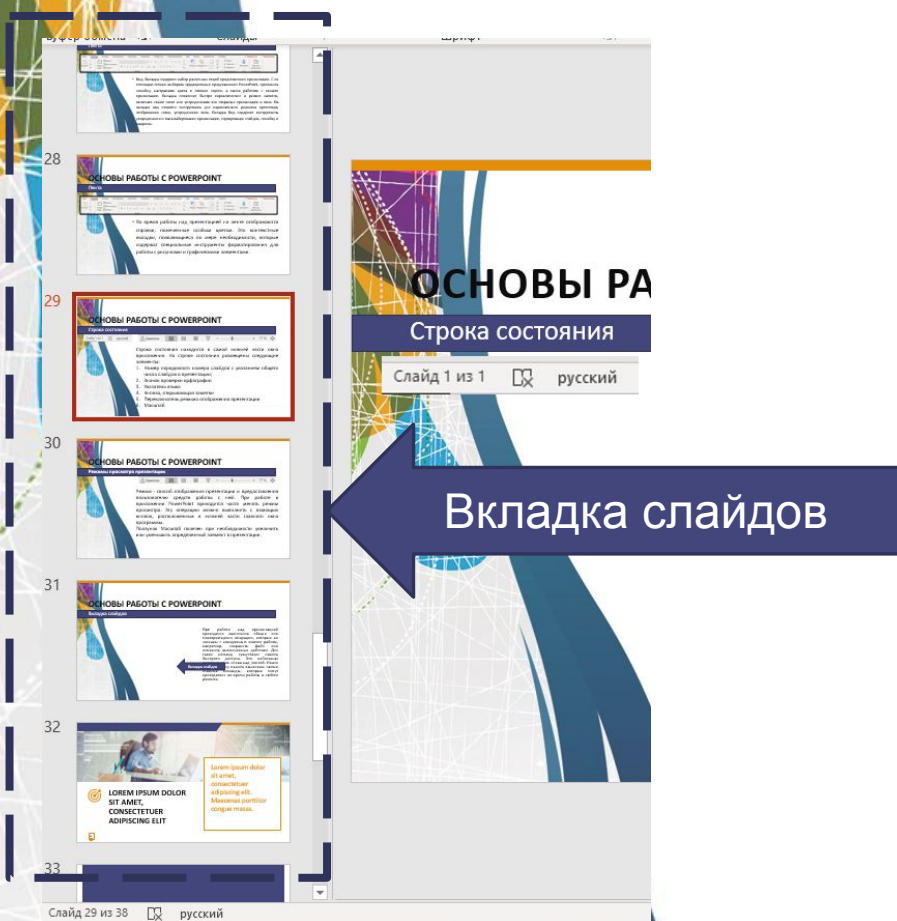


Режим - способ отображения презентации и предоставления пользователю средств работы с ней. При работе в приложении PowerPoint приходится часто менять режим просмотра. Эту операцию можно выполнить с помощью кнопок, расположенных в нижней части главного окна программы.

Ползунок Масштаб полезен при необходимости увеличить или уменьшить определенный элемент в презентации.

ОСНОВЫ РАБОТЫ С POWERPOINT

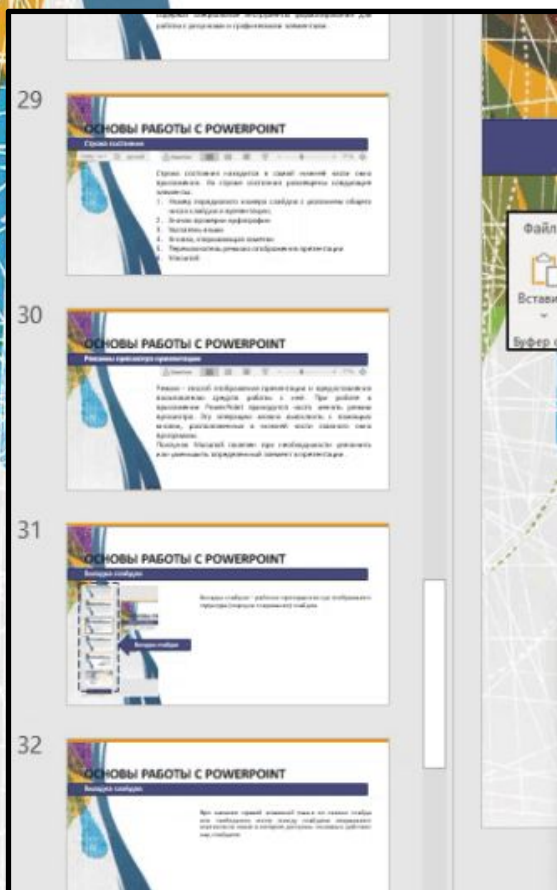
Вкладка слайдов



Вкладка слайдов – рабочее пространство где отображается структура (порядок следования) слайдов.

ОСНОВЫ РАБОТЫ С POWERPOINT

Вкладка слайдов

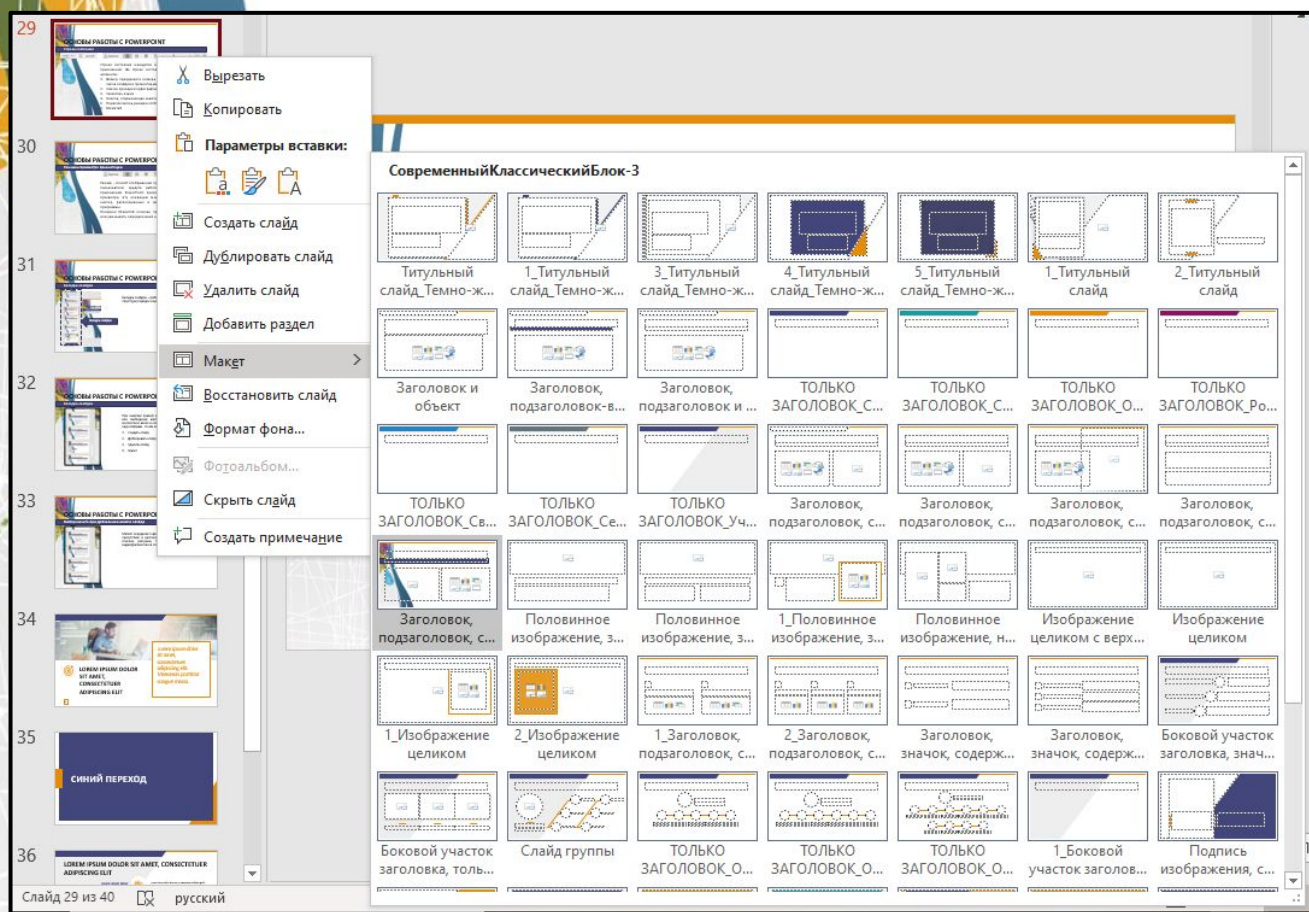


При нажатии правой клавишей мыши по иконке слайда или свободному месту между слайдами открывается контекстное меню в котором доступны основные действия над слайдами. К ним относят:

1. Создать слайд
2. Дублировать слайд
3. Удалить слайд
4. Макет

ОСНОВЫ РАБОТЫ С POWERPOINT

Выбор макета при добавлении нового слайда

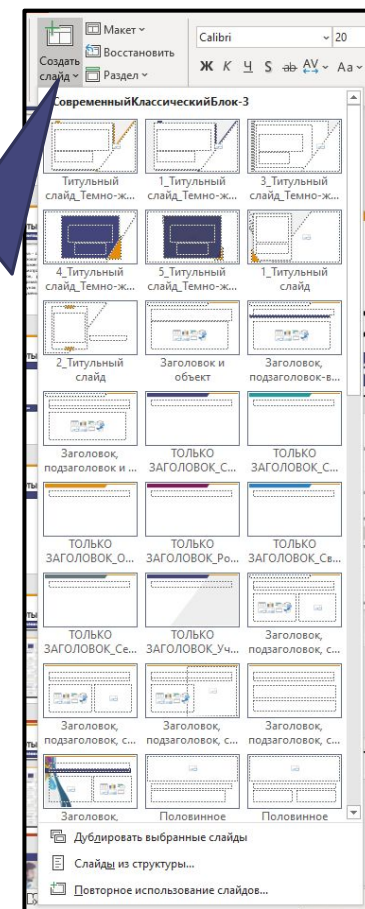
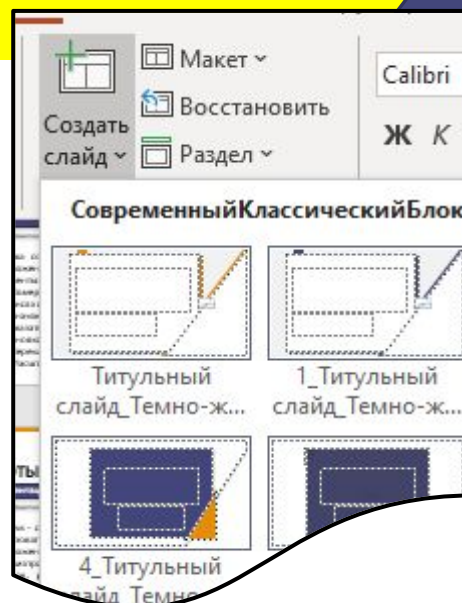


Макет определяет оформление элементов слайда, то есть присутствие и расположение заголовков, подзаголовков, списков, рисунков, таблиц, диаграмм, автофигур и видеофрагментов на слайде.

ОСНОВЫ РАБОТЫ С POWERPOINT

Выбор макета при добавлении нового слайда

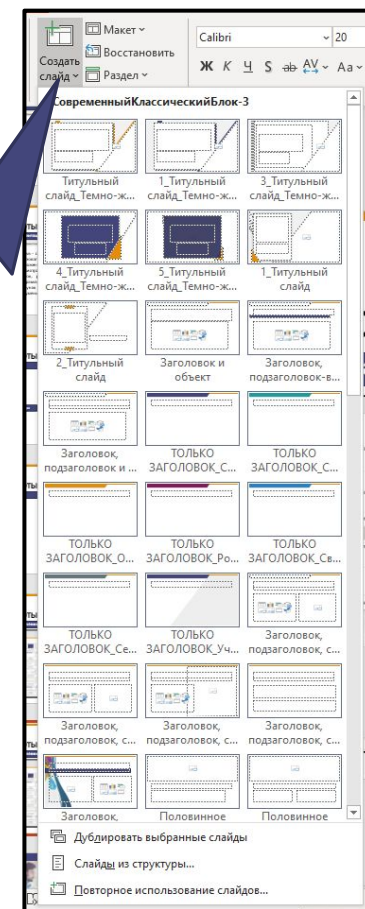
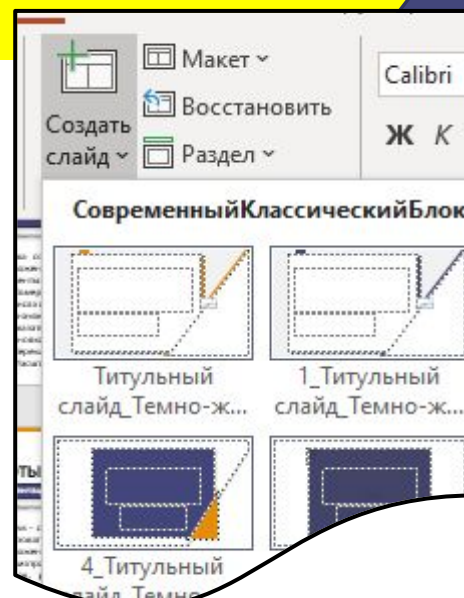
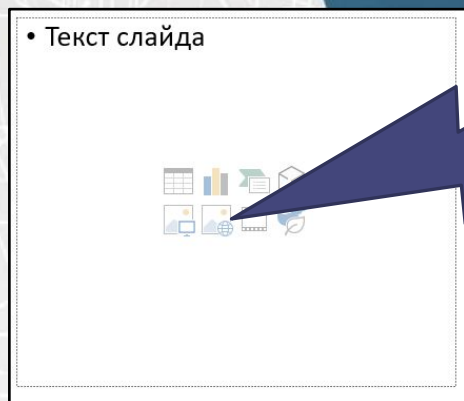
При вставке в презентацию нового слайда, к нему автоматически применяется *макет*. *Макет* можно выбрать перед вставкой слайда. Чтобы одновременно с добавлением слайда в презентацию выбрать *макет* нового слайда в стартовом окне программы Office PowerPoint на вкладке **Главная** щелкните на кнопке рядом со значком **Создать слайд**. Появится коллекция эскизов различных доступных макетов слайдов.



ОСНОВЫ РАБОТЫ С POWERPOINT

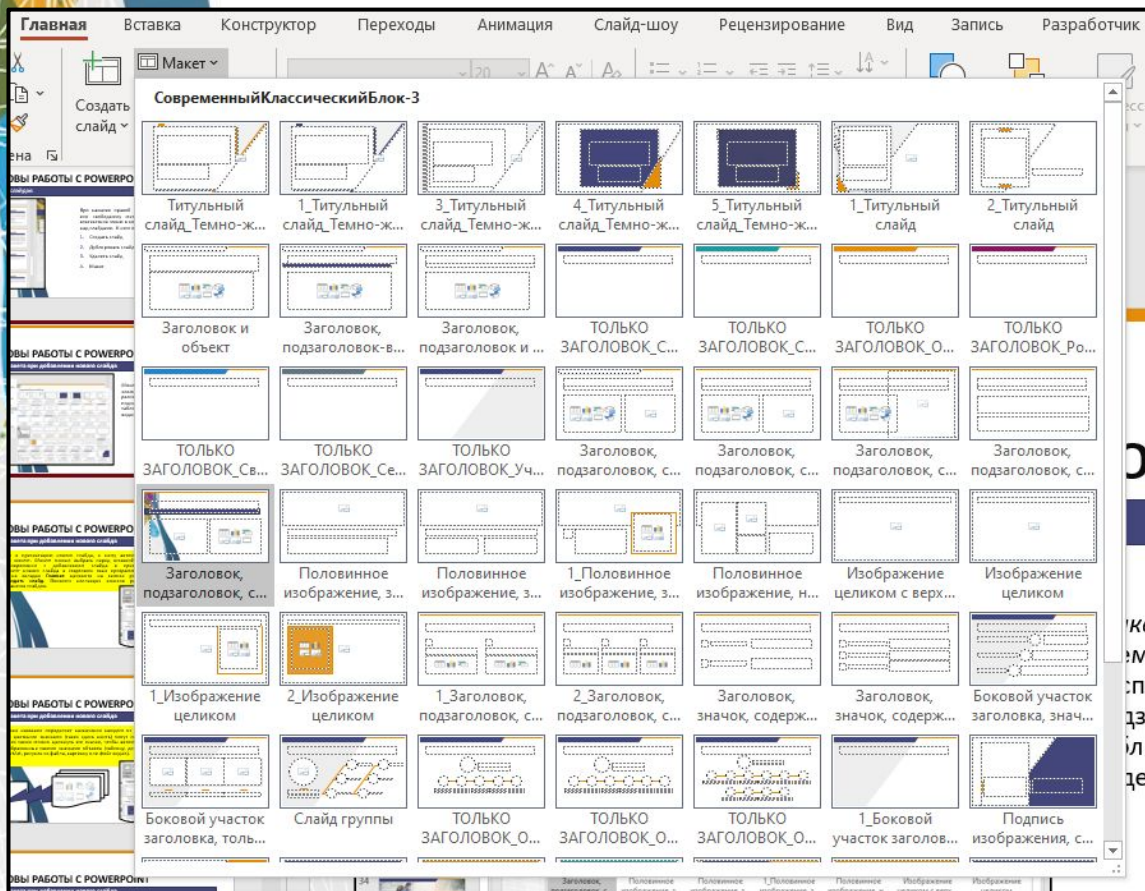
Выбор макета при добавлении нового слайда

В данном окне название определяет назначение каждого из макетов. Прототипы с цветными значками (таких здесь шесть) могут содержать текст, но в них также можно щелкнуть эти значки, чтобы автоматически вставить изображенные такими значками объекты (таблицу, диаграмму, рисунок SmartArt, рисунок из файла, картинку или *файл* видео).



ОСНОВЫ РАБОТЫ С POWERPOINT

Выбор макета при добавлении нового слайда

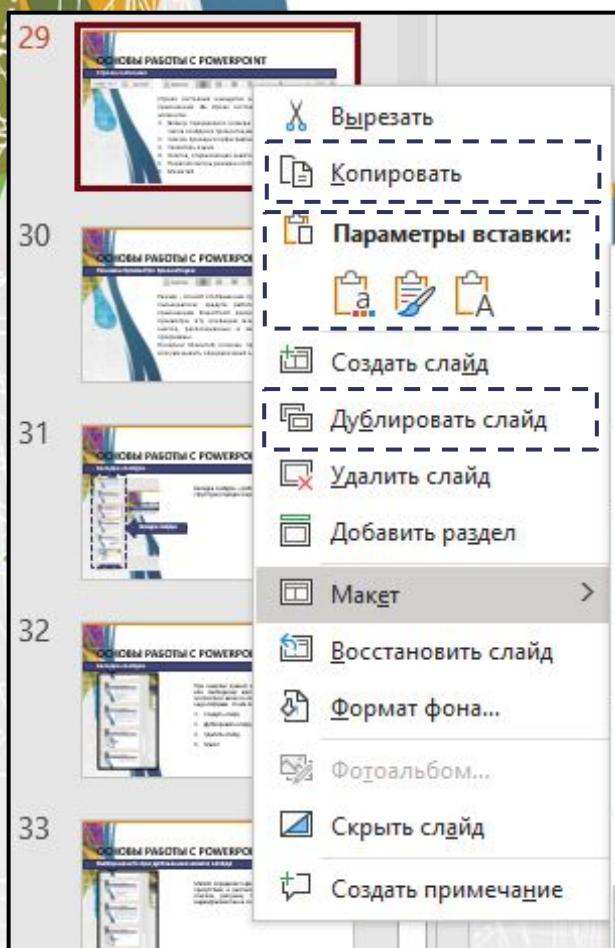


Для добавления макета слайда щелкните на нужный *макет*. Чтобы изменить *макет* существующего слайда на вкладке **Слайды** щелкните на слайд, *макет* которого нужно изменить. В группе **Слайды** вкладки **Главная** щелкните на **Макет**, а затем выберите нужный *новый макет*.



ОСНОВЫ РАБОТЫ С POWERPOINT

Копирование слайда



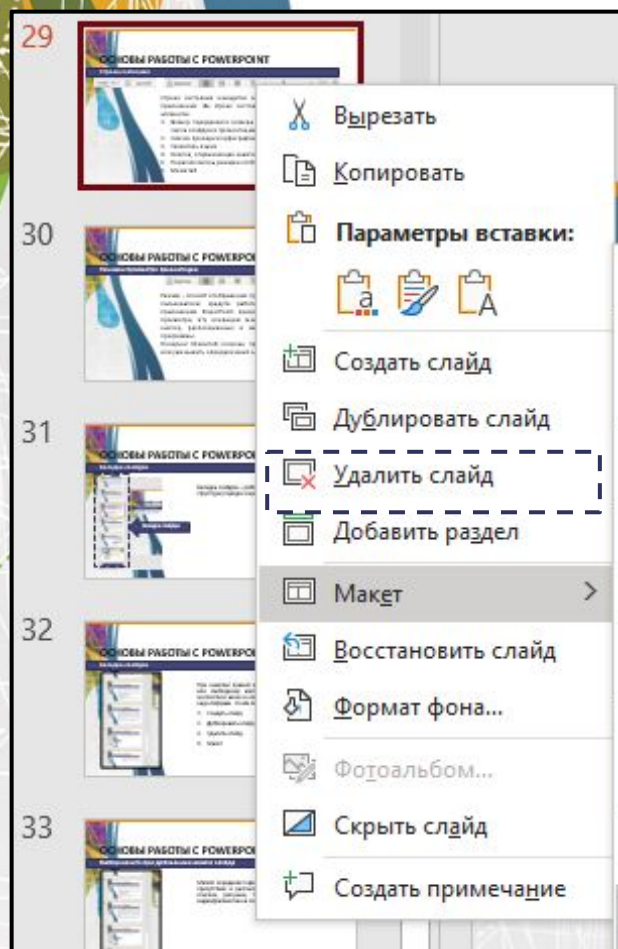
Если нужно создать два слайда, аналогичных по содержанию и макету, то можно создать копию оригинального (исходного) слайда. Для этого на вкладке **Слайды** щелкните копируемый слайд правой кнопкой мыши, а затем выберите команду **Дублировать слайды** в контекстном меню. При этом слайд будет создан сразу после дублируемого слайда. Позднее его можно будет перетащить по вкладке слайды в нужное место.

Если слайд нужно копировать более одного раза или вставить в другую презентацию удобно использовать команду **Копировать**.

Далее, находясь на вкладке **Слайды**, щелкните правой кнопкой мыши место, в котором нужно добавить новую копию слайда, и выберите в контекстном меню команду **Вставить**. Необходимо также выбрать один из параметров вставки.

ОСНОВЫ РАБОТЫ С POWERPOINT

Копирование слайда



На вкладке Слайды щелкните на слайд, который нужно переместить, а затем перетащите его мышкой в новое место. Чтобы выделить несколько слайдов, щелкните на слайд, который нужно переместить, а затем нажмите и удерживайте клавишу <CTRL>, одновременно щелкая по очереди остальные слайды, которые нужно переместить.

На вкладке Слайды щелкните удаляемый слайд правой кнопкой мыши, а затем выберите в контекстном меню команду Удалить слайд.



**СПАСИБО ЗА
ВНИМАНИЕ!**

Контактная
информация:
к.т.н. Губанов В.С.
тел. +7(958)5664778
E-mail:
gvs1819kmt@yandex.ru