

ПСИХОФИЗИОЛОГИЯ ВОДИТЕЛЯ



Виды ДТП в картинках



Как вести себя в случае ДТП



1. Правы вы или не правы, всегда вызывайте представителей ГИБДД
2. Ни в коем случае не отъезжайте ни по каким делам - это действие карается законом.
3. Если есть пострадавшие, то, в первую очередь, примите меры для их спасения и вызовите «скорую помощь».
4. Выставьте знак аварийной остановки и по возможности оградите место аварии подручными средствами.



5. Можно дополнительно сделать несколько снимков места ДТП с различных ракурсов камерой телефона.
6. Если на месте ДТП есть свидетели происшествия, нужно попросить их оставить личные данные и номера телефонов.

***ТОП-5 факторов,
которые значительно понижают
качество вождения***

- 1. Использование телефона**
- 2. Поведение пассажиров**
- 3. Курение, принятие пищи или напитков**
- 4. Громкая музыка**
- 5. Плохое настроение и раздражительность**

Способы профилактики усталости.

Как бороться с усталостью за рулем?

Когда водитель находится в пути за рулем 12 часов, то сложно не поддаться навалившейся усталости и не потерять контроль над ситуацией. По всему миру происходит много ДТП по причине того, что водители заснули за рулем. И с каждым годом процент увеличивается. Но есть много способов борьбы с сонливостью и усталостью в дороге.





- Общие положения, основные понятия и термины, используемые в Правилах дорожного движения

Настоящие Правила дорожного движения (в дальнейшем — **Правила**) **устанавливают единый порядок дорожного движения на всей территории Российской Федерации.**

Другие нормативные акты, касающиеся дорожного движения, должны основываться на требованиях Правил и не противоречить им.

Основные понятия и термины

"Дорога" - обустроенная или приспособленная и используемая для движения транспортных средств полоса земли либо поверхность искусственного сооружения.

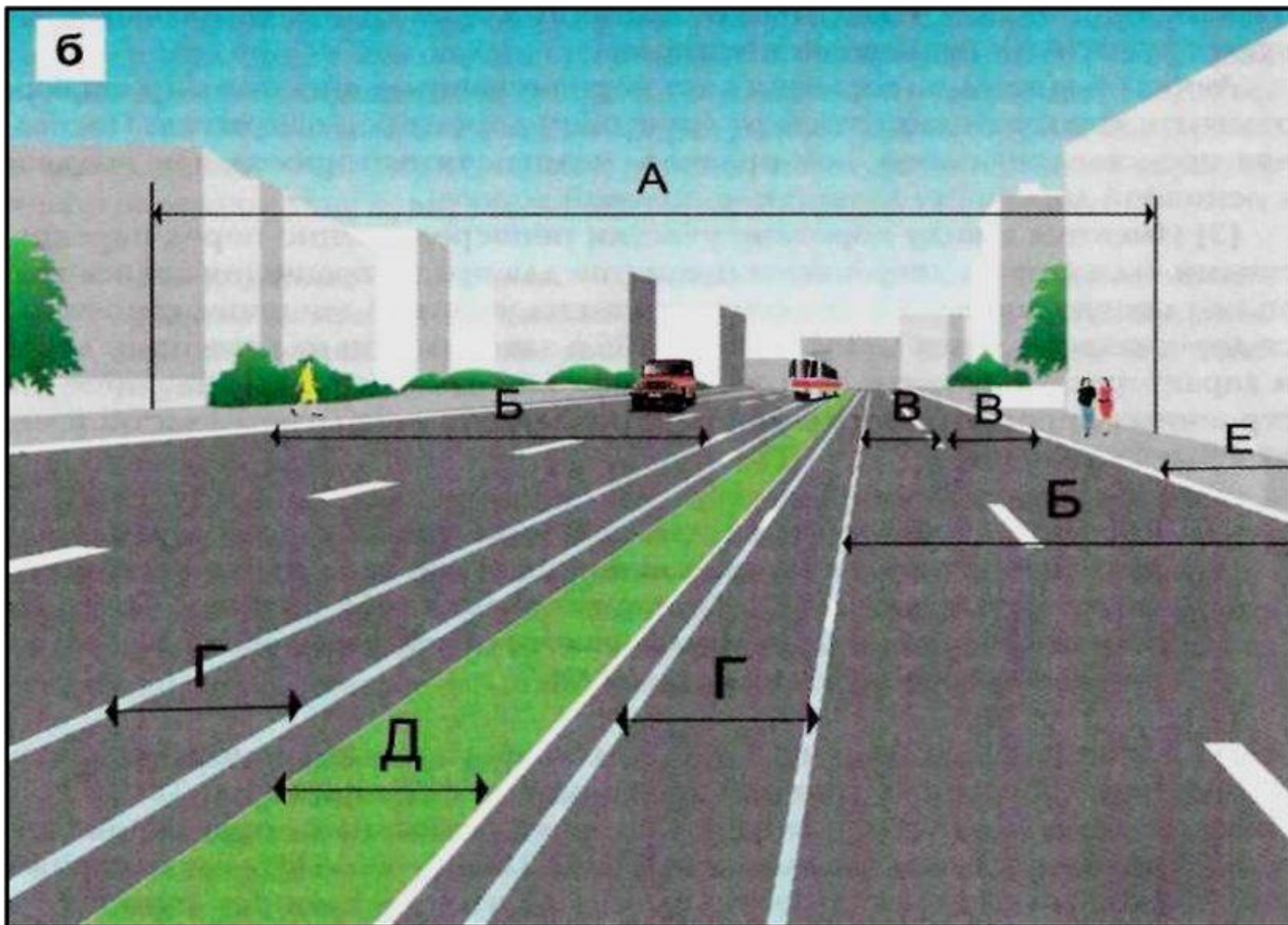
Дорога включает в себя:

- одну или несколько проезжих частей;
- трамвайные пути;
- тротуары;
- обочины;
- разделительные полосы (при их наличии).



К дорогам относят улицы, проспекты, магистрали, грунтовые, лесные и полевые пути, а также те, которые могут использоваться для движения только зимой (например, ледовые переправы).





А - Дорога

Б - Проезжая часть

В - Полоса для движения

Г - Трамвайные пути

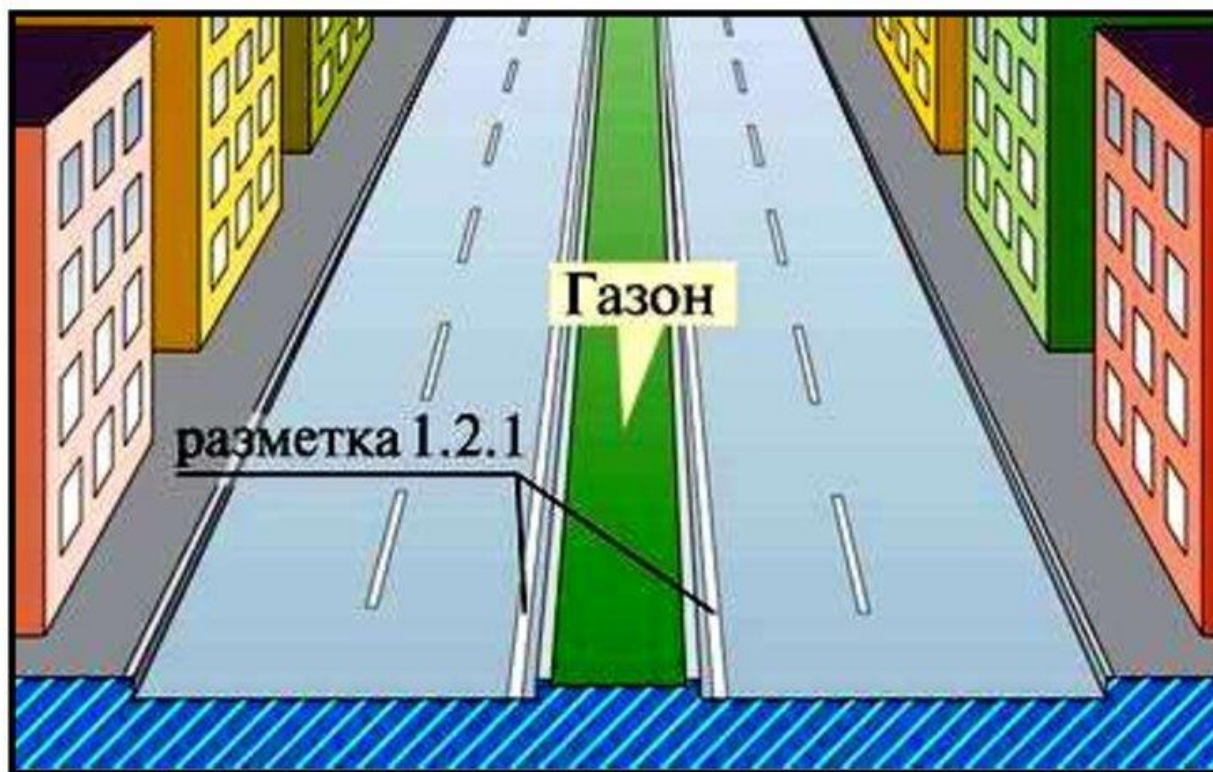
Д - Разделительная полоса

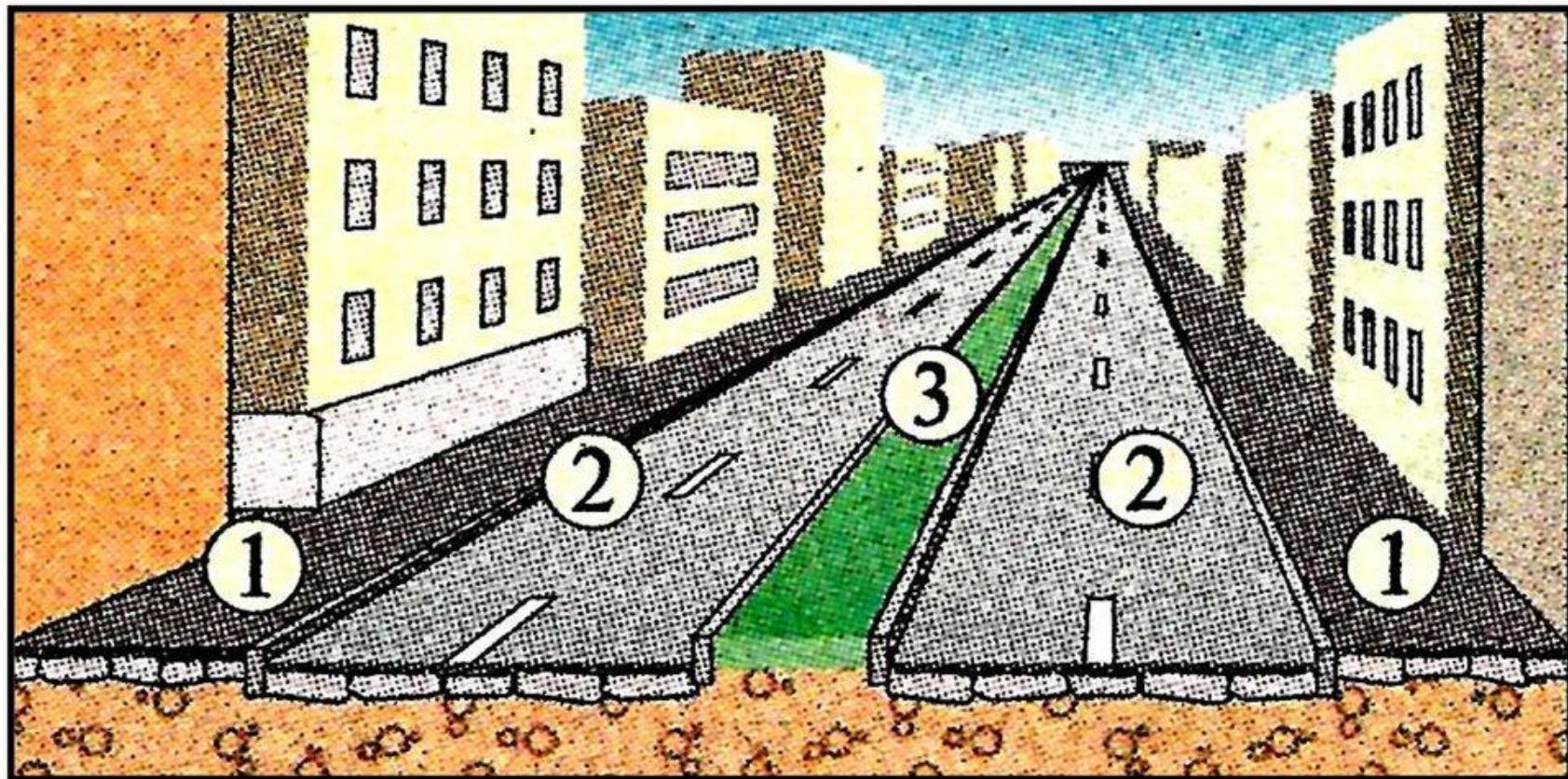
Е - Тротуар

«ПРОЕЗЖАЯ ЧАСТЬ» — элемент дороги, предназначенный для движения безрельсовых транспортных средств.

ДОРОГА МОЖЕТ ИМЕТЬ ОДНУ или **НЕСКОЛЬКО ПРОЕЗЖИХ ЧАСТЕЙ**.

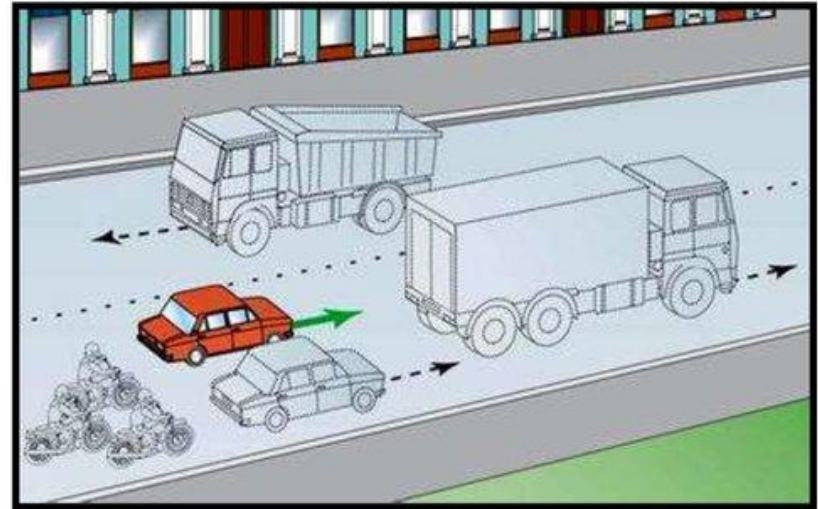
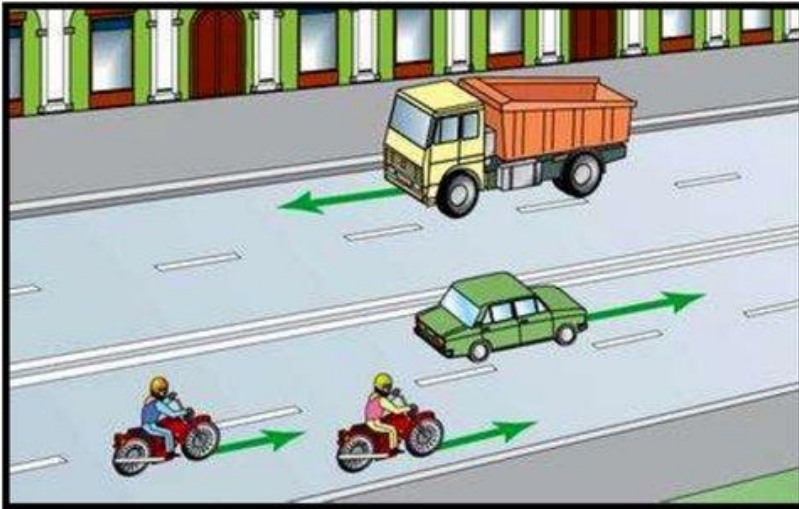
«РАЗДЕЛИТЕЛЬНАЯ ПОЛОСА» — элемент дороги, выделенный конструктивно и (или) с помощью разметки **1.2.1**, разделяющий смежные проезжие части и не предназначенный для движения и остановки транспортных средств.





- ① - Тротуар
- ② - Проезжая часть
- ③ - Разделительная полоса (газон)

«ПОЛОСА ДВИЖЕНИЯ» — любая из продольных полос проезжей части, обозначенная или не обозначенная разметкой и имеющая ширину, достаточную для движения **АВТОМОБИЛЕЙ** в один ряд.



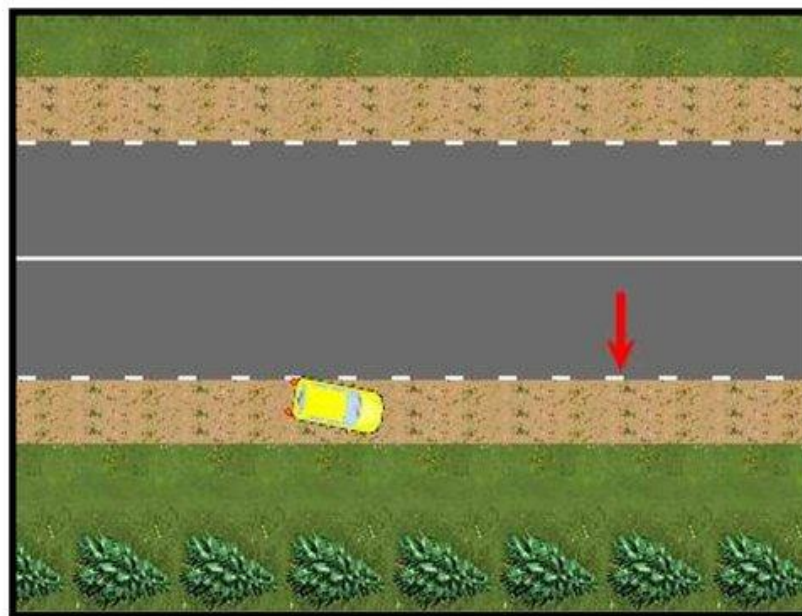
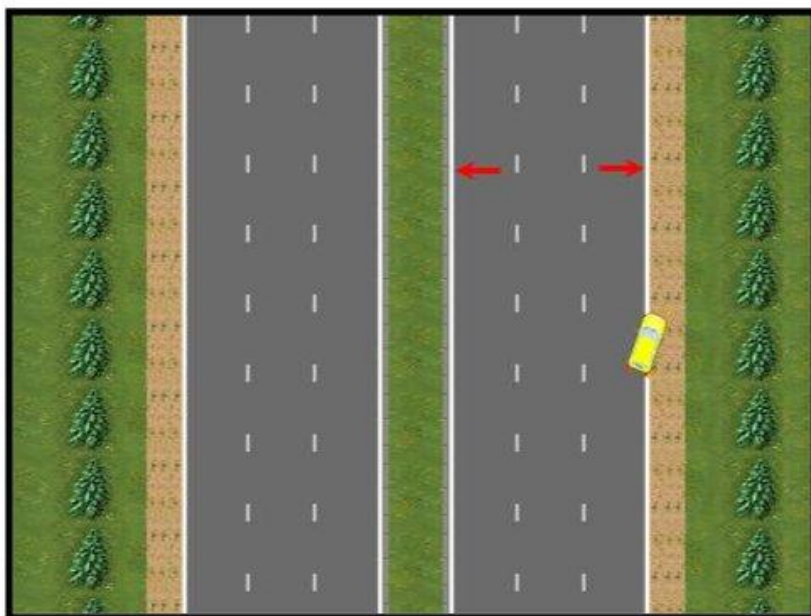
Ширина полосы движения в зависимости от дороги принимается от 3.0 м до 3.75 м.

Мотоциклам без бокового прицепа из-за своих небольших габаритов **движение РАЗРЕШЕНО** вдвоем по одной полосе (параллельно друг другу).

Информацию о количестве полос движения можно получить как по разметке, так и (или) знакам 5.15.1, 5.15.2, 5.15.2 и 5.15.7.

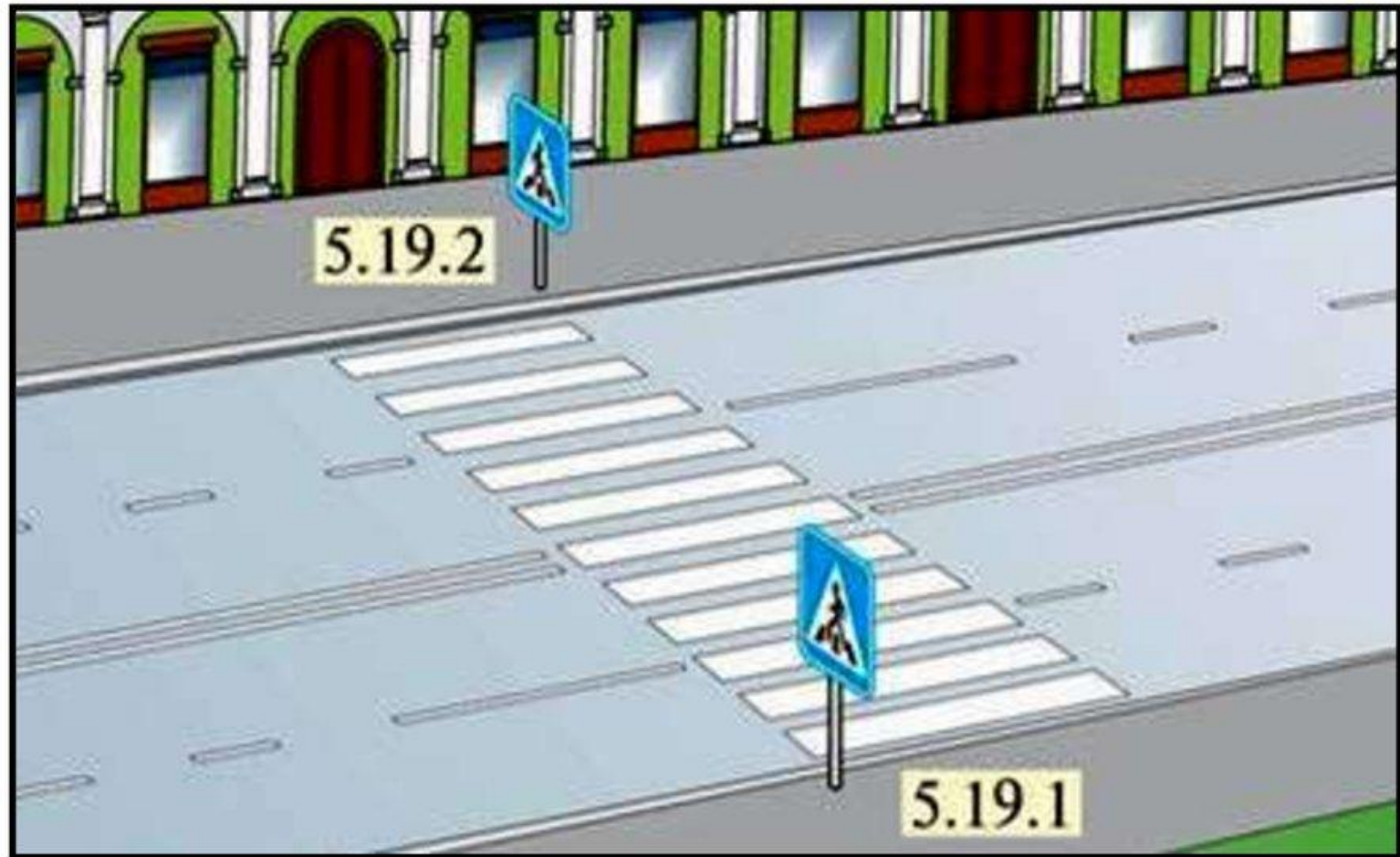


«ОБОЧИНА» — элемент дороги, примыкающий непосредственно к проезжей части на одном уровне с ней, отличающийся типом покрытия или выделенный с помощью разметки 1.2.1 либо 1.2.2, используемый для движения, остановки и стоянки в соответствии с Правилами.



«ТРОТУАР» — элемент дороги, предназначенный для движения пешеходов и примыкающий к проезжей части или велосипедной дорожке либо отделенный от них газоном.

«ПЕШЕХОДНЫЙ ПЕРЕХОД» — участок проезжей части, обозначенный знаками **5.19.1**, **5.19.2** и (или) разметкой **1.14.1** и **1.14.2** и выделенный для движения пешеход через дорогу.



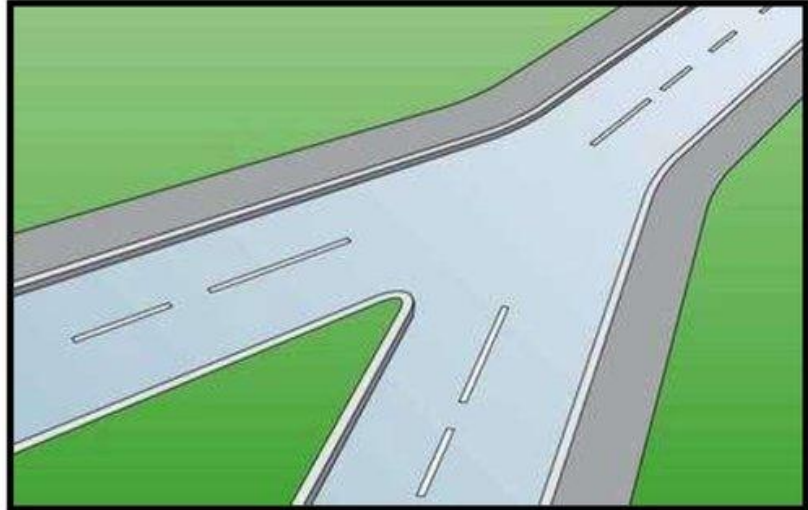
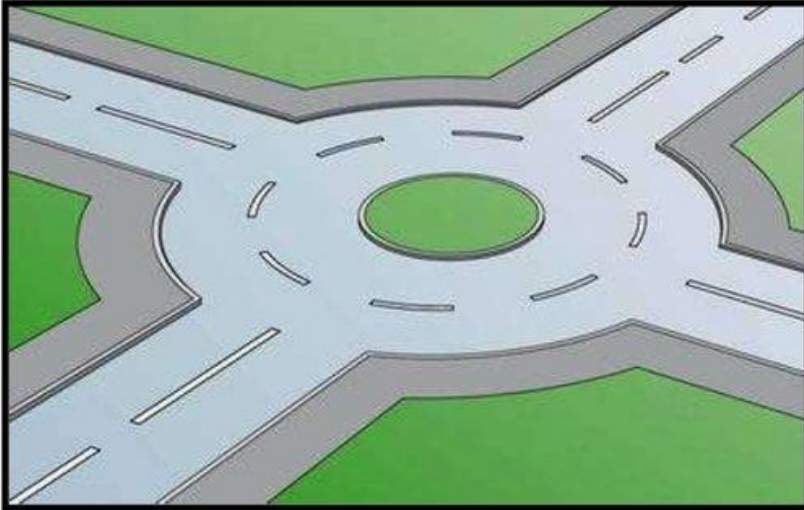
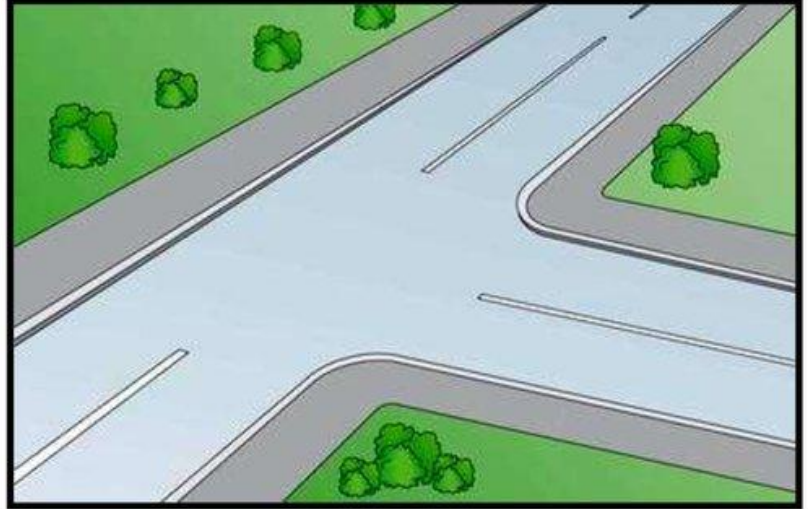
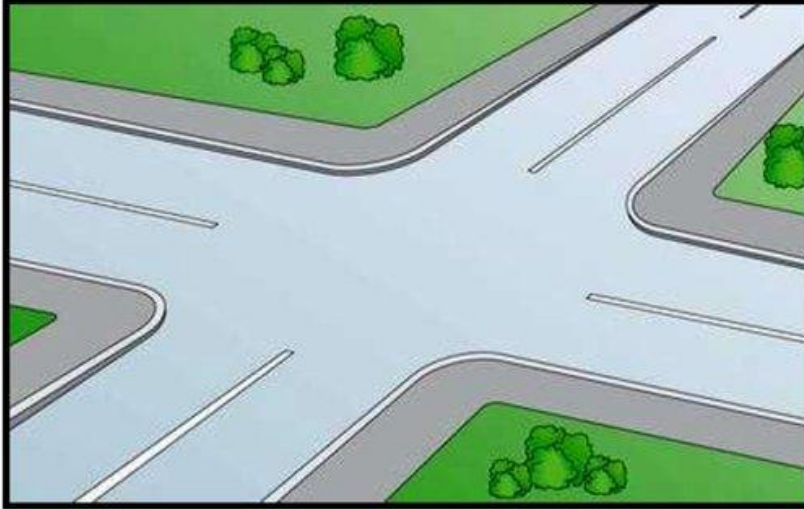
«ПРИЛЕГАЮЩАЯ ТЕРРИТОРИЯ» — территория, непосредственно прилегающая к дороге и не предназначенная для сквозного движения транспортных средств (дворы, жилые массивы, автостоянки, АЗС, предприятия и тому подобное).

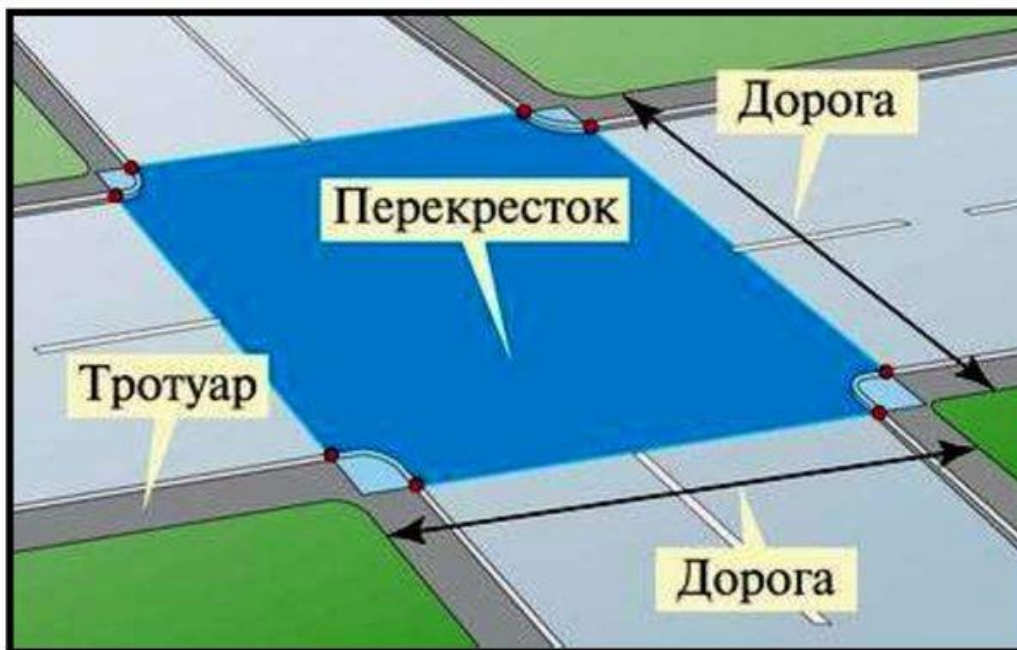


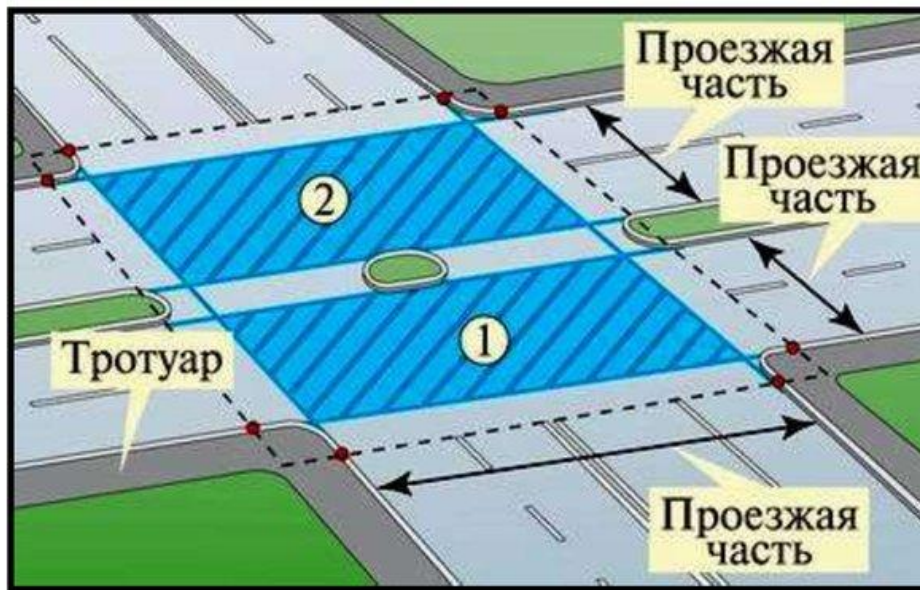
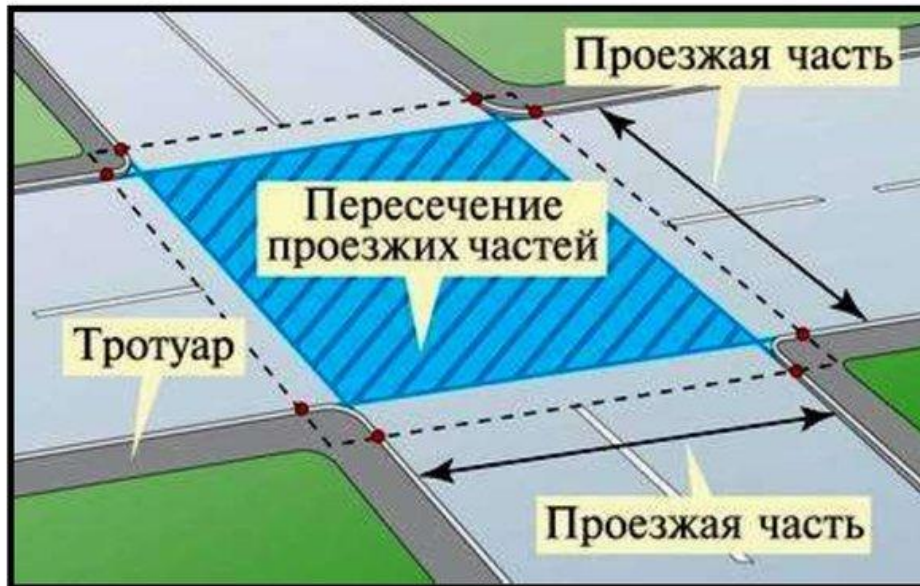


«ПЕРЕКРЕСТОК» — место пересечения, примыкания или разветвления дорог на одном уровне, ограниченное воображаемыми линиями, соединяющими соответственно противоположные, наиболее удаленные от центра перекрестка начала закруглений проезжих частей.

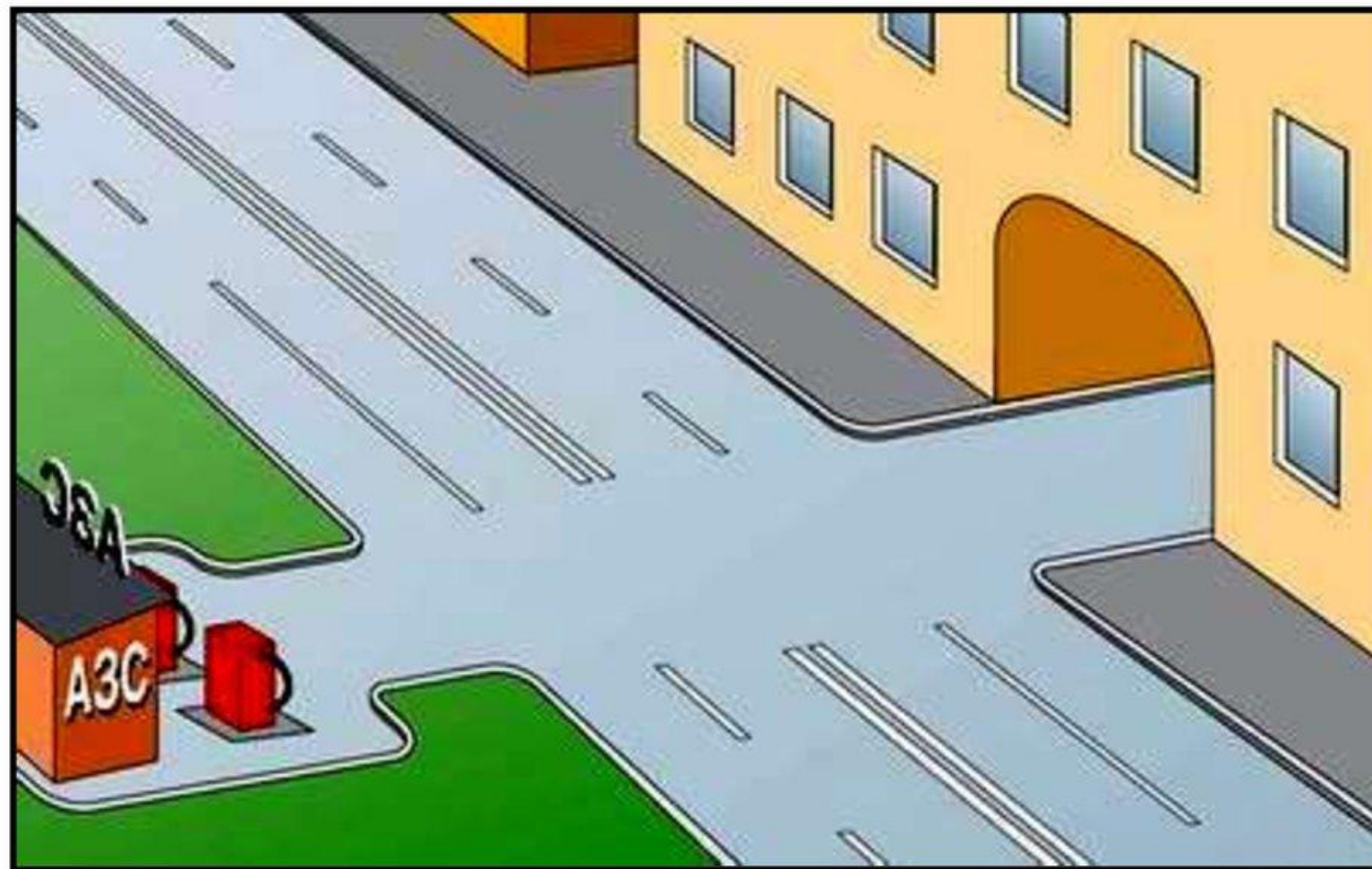








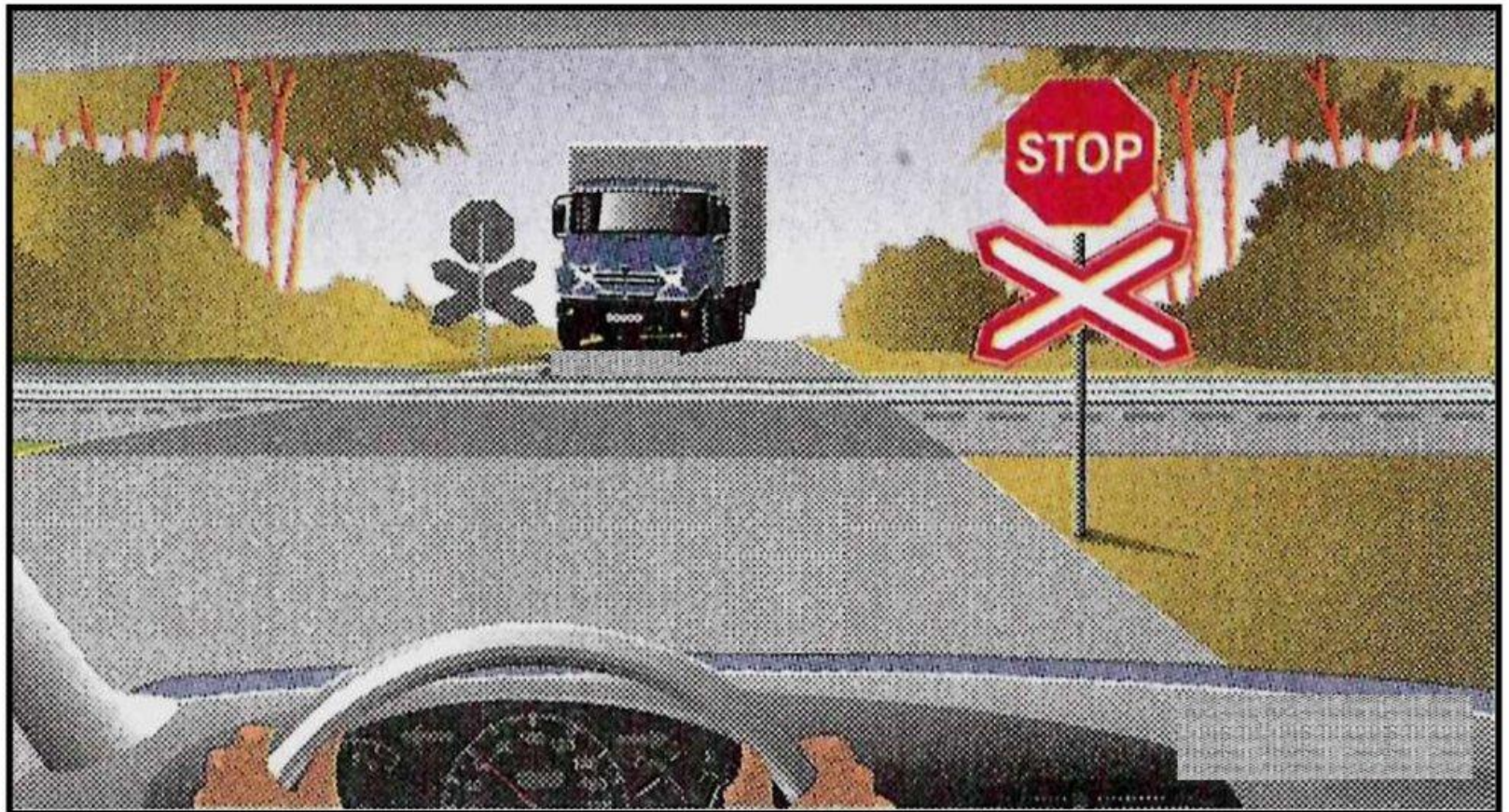
**Не считаются перекрестками
выезды с прилегающих территорий.**



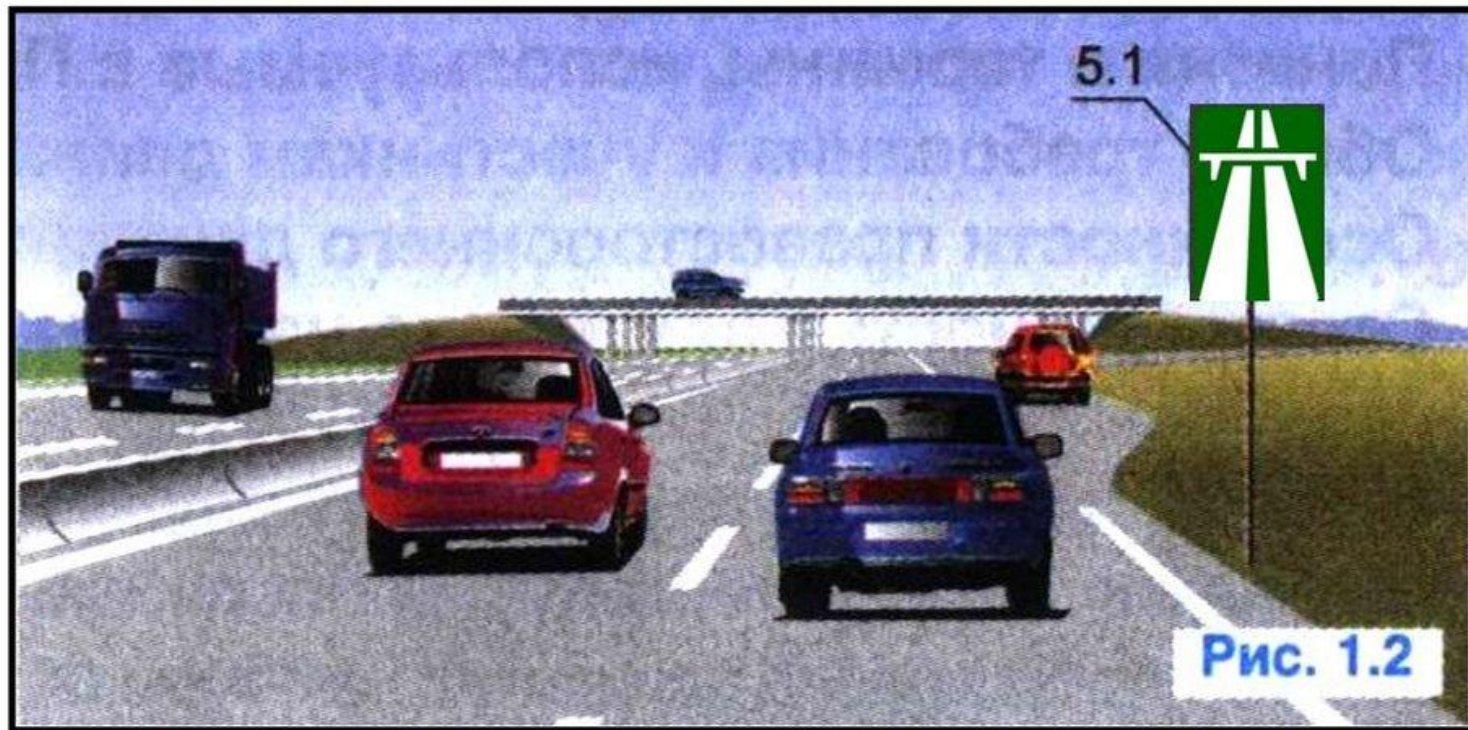
На каком рисунке изображен перекресток?



«ЖЕЛЕЗНОДОРОЖНЫЙ ПЕРЕЕЗД» — пересечение дороги с железнодорожными путями на одном уровне.



«АВТОМАГИСТРАЛЬ» — дорога, обозначенная знаком **5.1** и имеющая для каждого направления движения проезжие части, отделенные друг от друга разделительной полосой (а при ее отсутствии — дорожным ограждением), без пересечения в одном уровне с другими дорогами, железнодорожными или трамвайными путями, пешеходными или велосипедными дорожками.



«ГЛАВНАЯ ДОРОГА» — дорога, обозначенная знаками **2.1, 2.3.1 — 2.3.7** или **5.1**, по отношению к пересекаемой (примыкающей),



2.1

Главная
дорога



2.3.1

Пересечение со
второстепенной
дорогой



2.3.2

Примыкание
второстепенной дороги



2.3.3



2.3.4



2.3.5



2.3.6



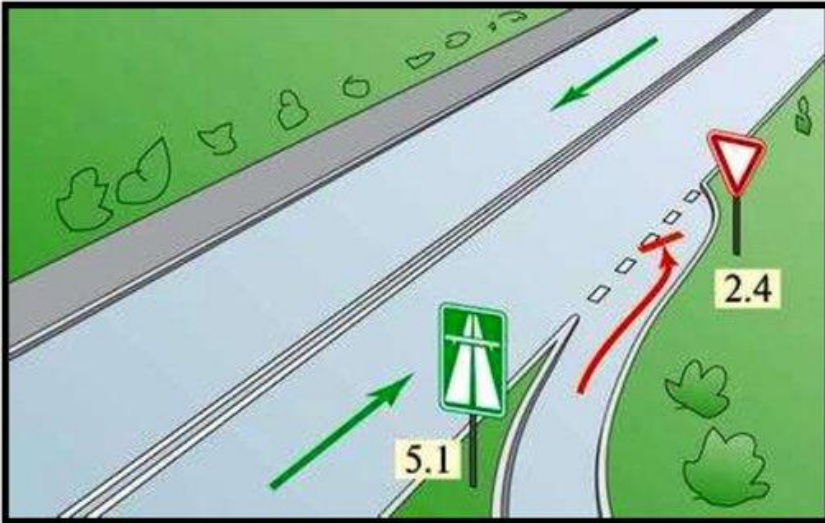
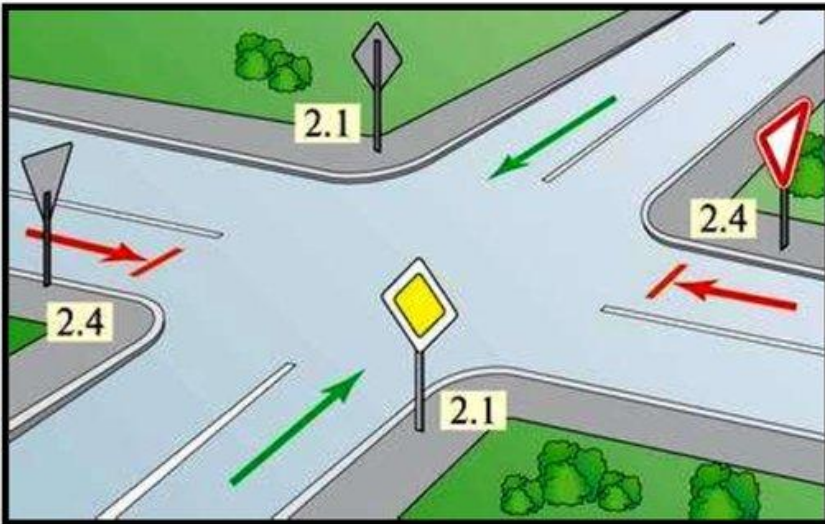
2.3.7

Примыкание
второстепенной дороги

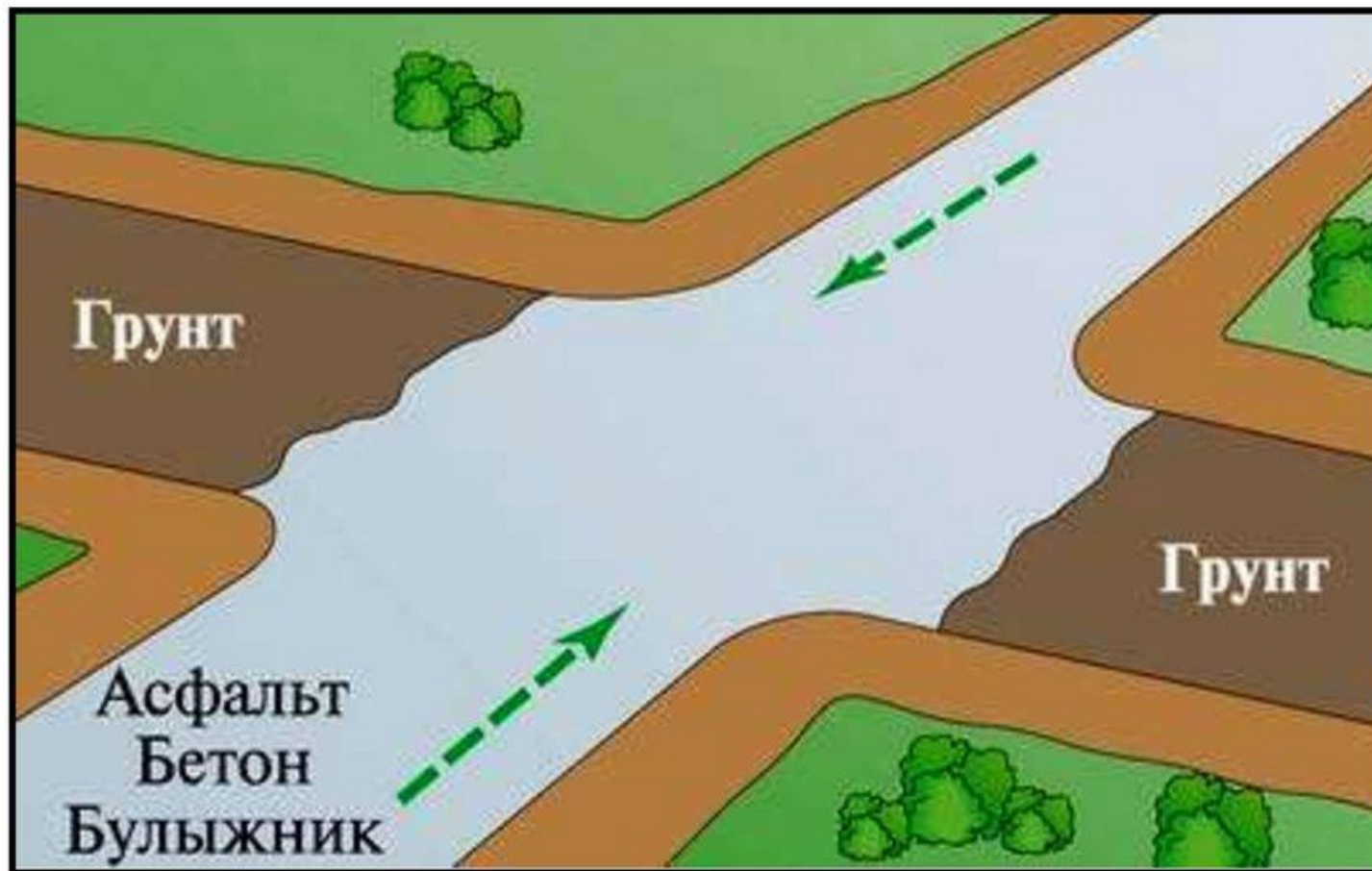


5.1

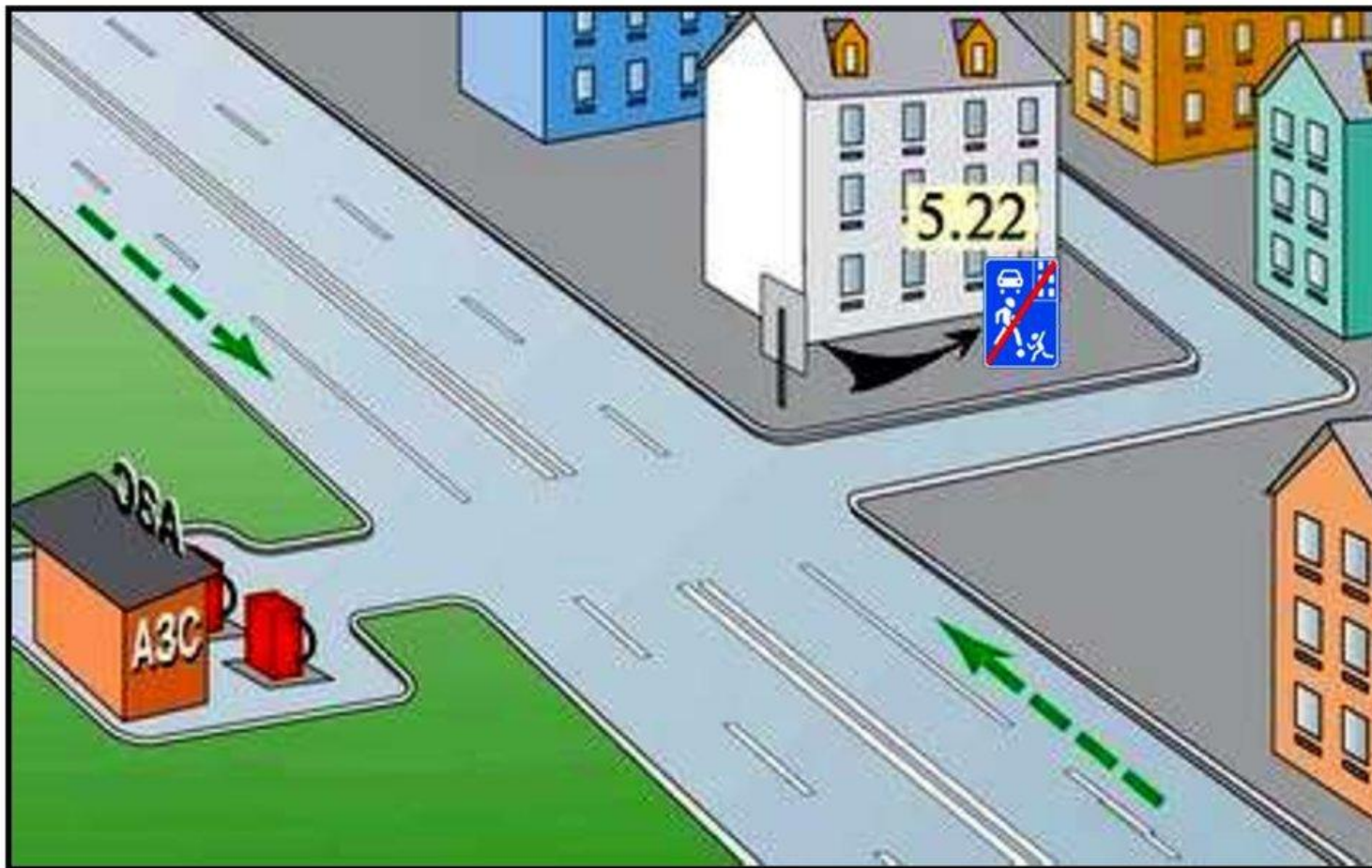
Автомагистраль



«ГЛАВНАЯ ДОРОГА» — или **дорога с твердым покрытием** (асфальто- и цементобетон, каменные материалы и тому подобное) **по отношению к грунтовой,**



«ГЛАВНАЯ ДОРОГА» — либо любая дорога по отношению к выездам с прилегающих территорий.



На каких рисунках показана главная дорога?

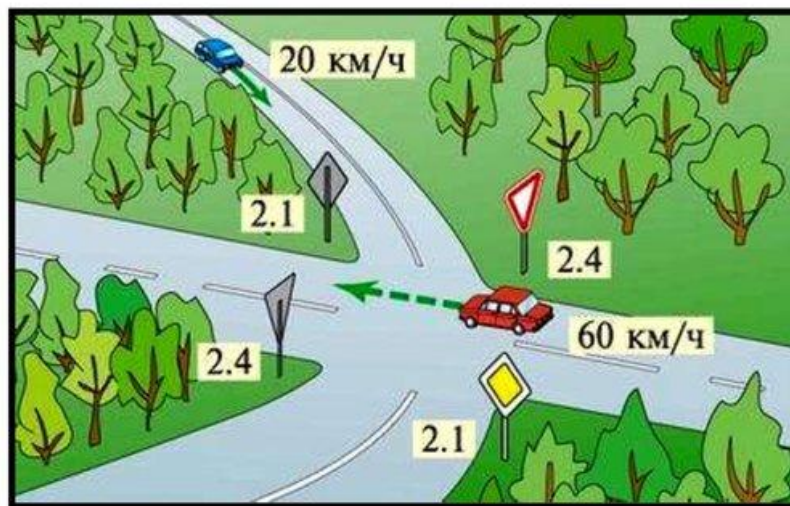
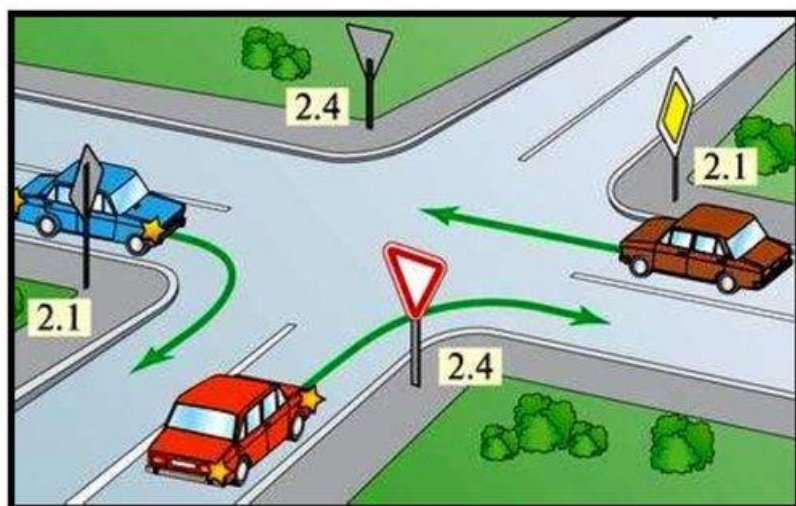


На каких рисунках показана главная дорога?



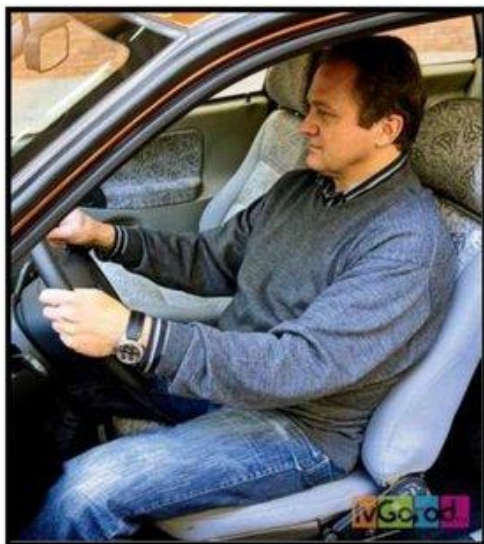
«ПРЕИМУЩЕСТВО (ПРИОРИТЕТ)» — право на первоочередное движение в намеченном направлении по отношению к другим участникам движения.

«УСТУПИТЬ ДОРОГУ (НЕ СОЗДАВАТЬ ПОМЕХ)» - требование, означающее, что участник дорожного движения не должен начинать, возобновлять или продолжать движение, осуществлять какой-либо маневр, если это может вынудить других участников движения, имеющих по отношению к нему преимущество, изменить направление движения или скорость.



«УЧАСТНИК ДОРОЖНОГО ДВИЖЕНИЯ» — лицо, принимающее непосредственное участие в процессе движения в качестве **водителя, пешехода, пассажира** транспортного средства.

«ВОДИТЕЛЬ» — лицо, управляющее каким-либо транспортным средством, погонщик, ведущий по дороге вьючных, верховых животных или стадо.



«ПЕШЕХОД» — лицо, находящееся вне транспортного средства на дороге либо на пешеходной или велопешеходной дорожке и не производящее на них работу.

К пешеходам приравниваются лица:

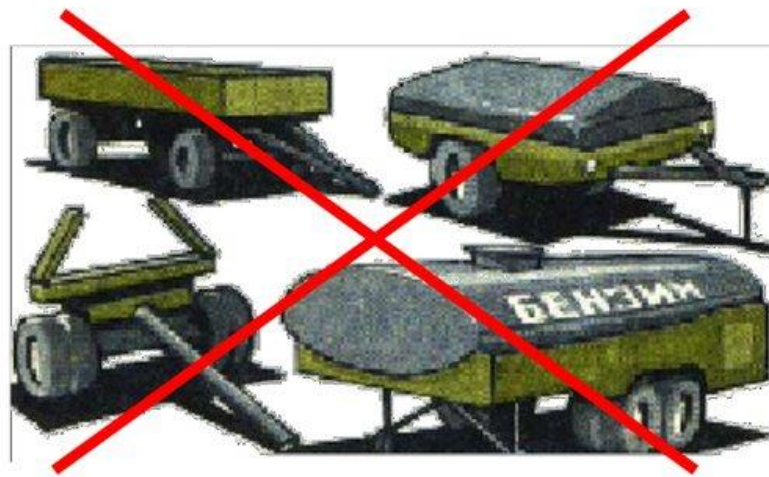
- 1.** Передвигающиеся в инвалидных колясках без двигателя.
- 2.** Ведущие велосипед, мопед, мотоцикл.
- 3.** Везущие санки, тележку, детскую или инвалидную коляску, а так же использующие для передвижения роликовые коньки, самокаты и иные аналогичные средства.



«ПАССАЖИР» — лицо, кроме водителя, находящееся в транспортном средстве (на нем), а также лицо, которое входит в транспортное средство (садится на него) или выходит из транспортного средства (сходит с него).



«МЕХАНИЧЕСКОЕ ТРАНСПОРТНОЕ СРЕДСТВО» — транспортное средство, приводимое в движение **двигателем**. Термин распространяется также на любые тракторы и самоходные машины.



«МОТОЦИКЛ» — двухколесное механическое транспортное средство с боковым прицепом или без него. К мотоциклам приравниваются трех- и четырехколесные механические транспортные средства, имеющие массу в снаряженном состоянии не более 400 кг.



«МОПЕД» — двух- или трехколесное механическое транспортное средство, максимальная конструктивная скорость которого не превышает 50 км/ч, имеющее двигатель внутреннего сгорания с рабочим объемом не превышающим 50 см,³ или электродвигатель номинальной максимальной мощностью в режиме длительной нагрузки более 0,25 кВт и менее 4 кВт.



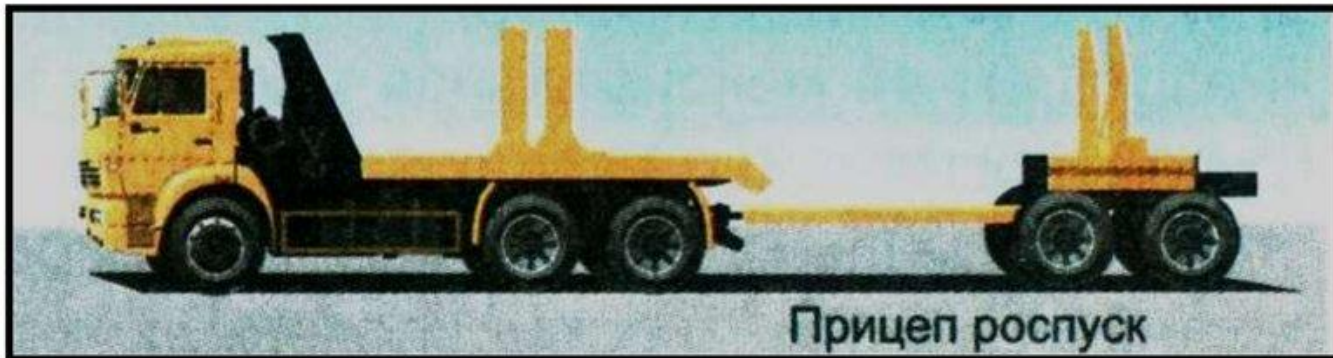
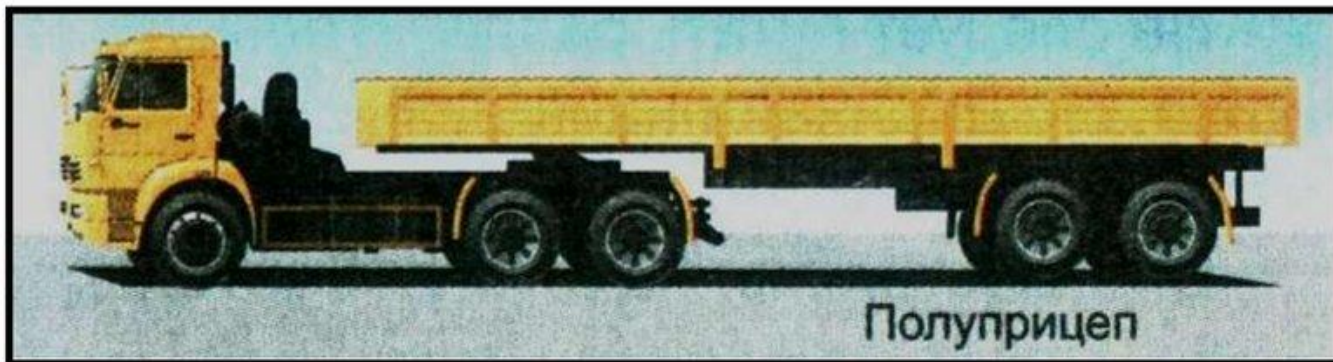
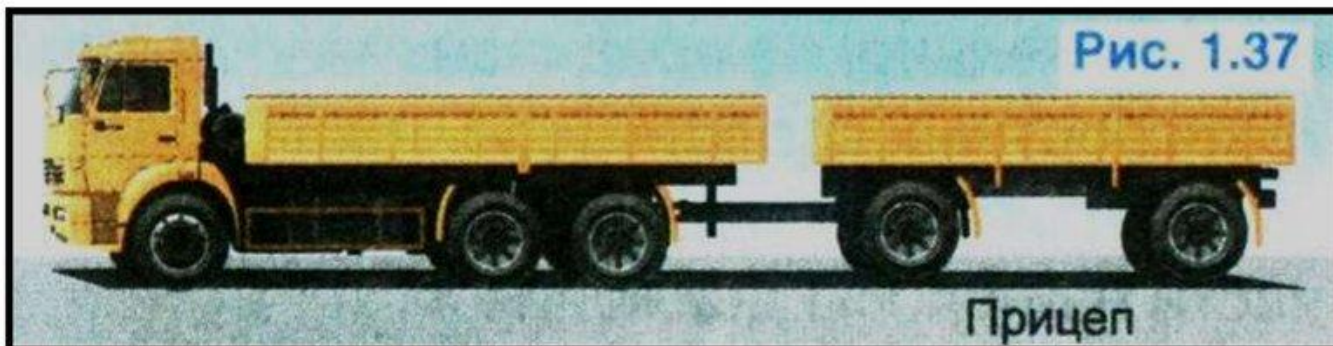
«ВЕЛОСИПЕД» — транспортное средство, кроме инвалидных колясок, которое имеет по крайней мере два колеса и приводится в движение как правило мускульной энергией лиц, находящихся на этом транспортном средстве, в частности при помощи педалей или рукояток, и может также иметь электродвигатель номинальной максимальной мощности в режиме длительной нагрузки, не превышающей 0,25 кВт, автоматически отключающийся при скорости более 25 км/ч.



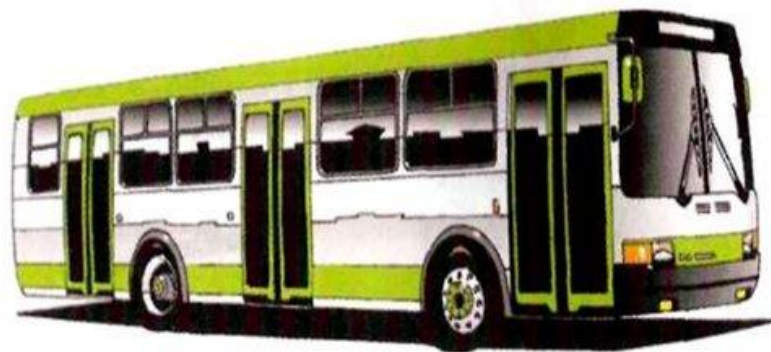
«ПРИЦЕП» — транспортное средство, не оборудованное двигателем и предназначенное для движения в составе с механическим транспортным средством. Термин распространяется также на **полуприцепы** и **прицепы-ропуски**.



«АВТОПОЕЗД» — механическое транспортное средство, сцепленное с прицепом (прицепами).



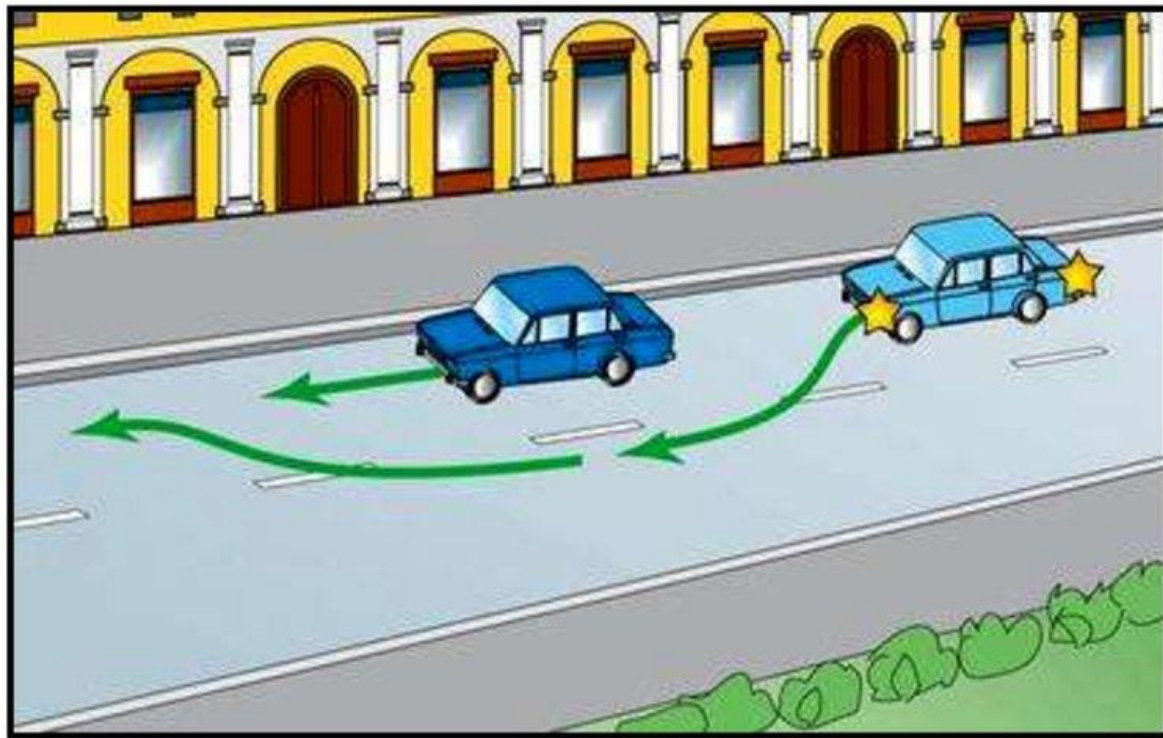
«МАРШРУТНОЕ ТРАНСПОРТНОЕ СРЕДСТВО» — транспортное средство общего пользования (**автобус, троллейбус, трамвай**), предназначенное для перевозки по дорогам людей (пассажиров) и **движущееся по установленному маршруту с обозначенными местами остановок.**



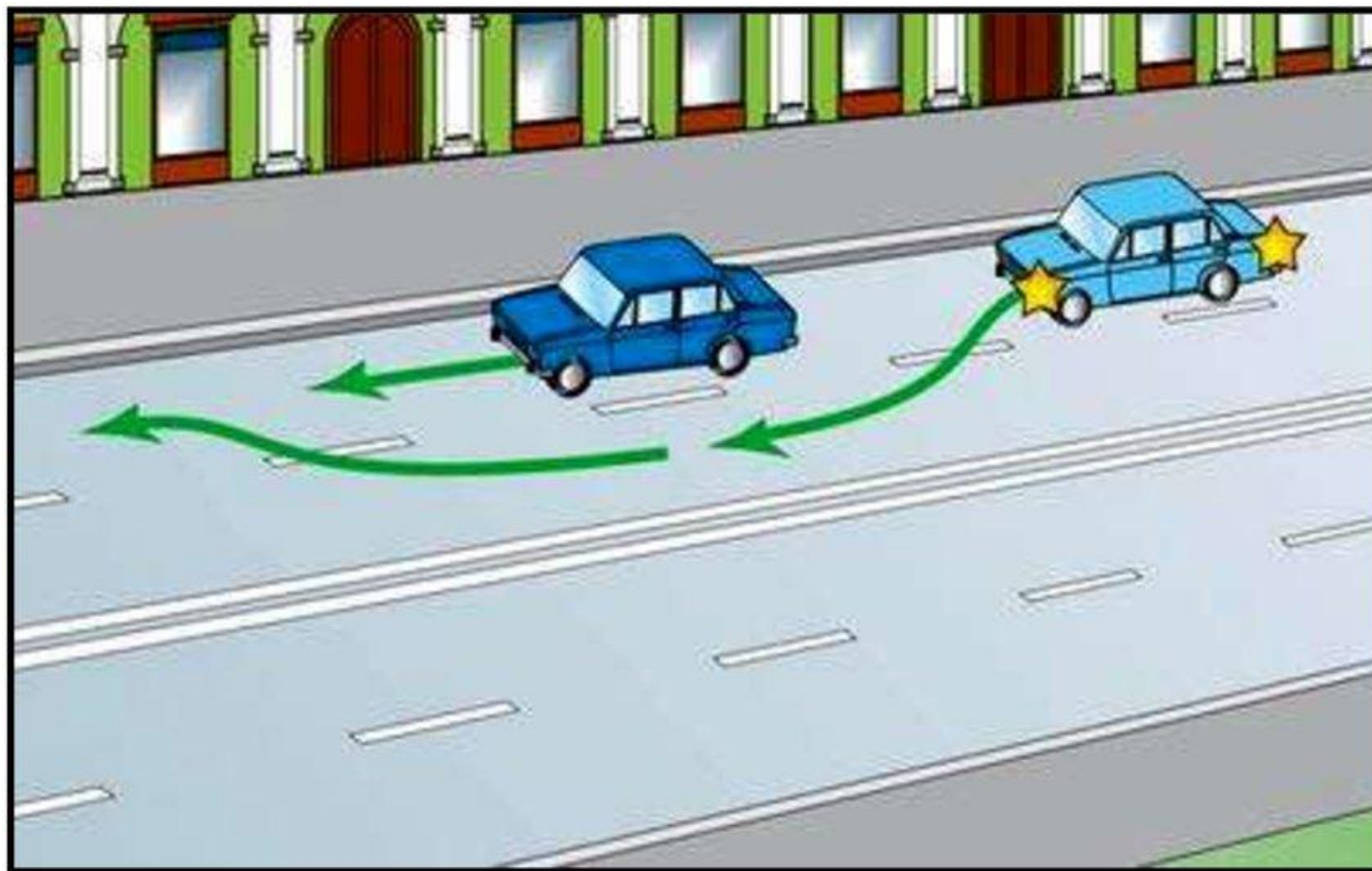
«ОПЕРЕЖЕНИЕ» — движение транспортного средства со скоростью, большей скорости попутного транспортного средства.



«ОБГОН» — опережение одного или нескольких транспортных средств, связанное с выездом на полосу (сторону проезжей части), предназначенную для встречного движения, и последующим возвращением на ранее занимаемую полосу (сторону проезжей части).



«ПЕРЕСТРОЕНИЕ» — выезд из занимаемой полосы или занимаемого ряда с сохранением первоначального направления движения.



«СТОЯНКА» — преднамеренное прекращение движения транспортного средства на время более 5 минут по причинам, не связанным с посадкой или высадкой пассажиров либо загрузкой или разгрузкой транспортного средства.



«ОСТАНОВКА» — преднамеренное прекращение движения транспортного средства на время до 5 минут, а также на большее, если это необходимо для посадки или высадки пассажиров либо загрузки или разгрузки транспортного средства.



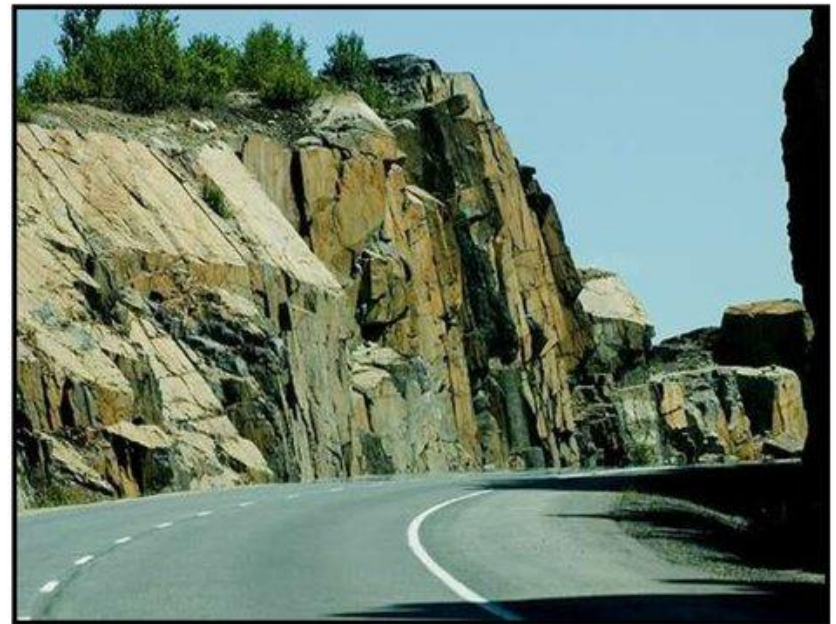
«ВЫНУЖДЕННАЯ ОСТАНОВКА» — прекращение движения транспортного средства из-за его технической неисправности или опасности, создаваемой перевозимым грузом, состоянием водителя, пассажира или появлением препятствия на дороге.



«НЕДОСТАТОЧНАЯ ВИДИМОСТЬ» — **ВИДИМОСТЬ**
дороги менее 300 м в условиях тумана, дождя,
снегопада и тому подобного, а также в сумерки.

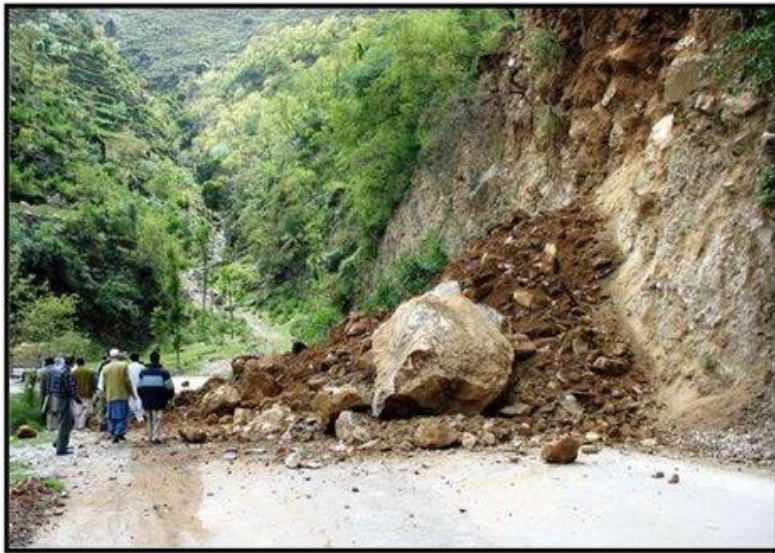


«ОГРАНИЧЕННАЯ ВИДИМОСТЬ» — видимость водителем дороги в направлении движения, ограниченная рельефом местности, геометрическими параметрами дороги, растительностью, строениями, сооружениями или иными объектами, в том числе транспортными средствами.



«ПРЕПЯТСТВИЕ» - неподвижный объект на полосе движения (неисправное или поврежденное транспортное средство, дефект проезжей части, посторонние предметы и т.п.), не позволяющий продолжить движение по этой полосе.





Не является **ПРЕПЯТСТВИЕМ ЗАТОР** или транспортное средство, остановившееся на этой полосе движения в соответствии с требованиями Правил.



"ДНЕВНЫЕ ХОДОВЫЕ ОГНИ" - внешние световые приборы, предназначенные для улучшения видимости движущегося транспортного средства спереди в светлое время суток.



«НАСЕЛЕННЫЙ ПУНКТ» — застроенная территория, въезды на которую и выезды которой обозначены знаками **5.23.1 - 5.26**.



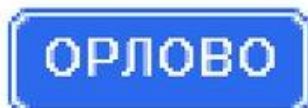
5.23.1, 5.23.2

«Начало населенного пункта».



5.24.1, 5.24.2

«Конец населенного пункта»



5.25 **«Начало населенного пункта».**

5.26 **«Конец населенного пункта».**

К РЕГУЛИРОВЩИКАМ ОТНОСЯТСЯ:

- 1. Сотрудники полиции.**
- 2. Сотрудники военной автомобильной инспекции.**
- 3. Работники дорожно-эксплуатационных служб.**
- 4. Дежурные на железнодорожных переездах.**
- 5. Дежурные на паромных переправах при исполнении ими своих должностных обязанностей.**



1.4. На дорогах установлено **ПРАВОСТОРОННЕЕ** движение транспортных средств.

1.5. Участники дорожного движения должны действовать таким образом, чтобы не создавать опасности для движения и не причинять вреда.

ЗАПРЕЩАЕТСЯ:

- 1.** Повреждать или загрязнять покрытие дорог.
- 2.** Снимать, загромождать, повреждать, самовольно устанавливать дорожные знаки, светофоры и другие технические средства организации движения.
- 3.** Оставлять на дороге предметы, создающие помехи для движения.

Лицо, создавшее помеху, ОБЯЗАНО принять все возможные меры для ее устранения, а если это невозможно, то доступными средствами обеспечить информирование участников движения об опасности и сообщить в полицию.