

ОСНОВЫ ЭКОНОМИЧЕСКИХ ЗНАНИЙ

Предпринимательство и фирма, прибыль и издержки производства

лекция 4



Кафедра экономической
теории и прикладной
экономики

Предпринимательство – инициативная, самостоятельная деятельность граждан (и их объединений), осуществляемая на свой риск, под свою имущественную ответственность, направленная на **инновации** и получение прибыли.

Бизнес – любой вид деятельности, основанный на риске и направленный на получение прибыли.

Предприниматель (уникальные, редкие способности, новаторство):

- 1) берет на себя **инициативу** объединить ресурсы в едином процессе производства;
- 2) выбирает их **наилучшую** комбинацию;
- 3) побуждает различными стимулами людей к **трудовой** деятельности;
- 4) способен идти на **риск**;
- 5) готов принимать **нетривиальные** решения, несет за них полную ответственность.

Принципы предпринимательской деятельности

Эффективное предпринимательство предполагает наличие определенных принципов, без реализации которых оно не может достигнуть поставленных целей (полная свобода хоз. деятельности – У. Пети, А. Смит, Д. Рикардо).

- 1) Свободный выбор видов деятельности.
- 2) Установление цен на основе экономической целесообразности и требований рынка.
- 3) Свободный выбор поставщиков и потребителей продукции.
- 4) Свободный найм рабочей силы.
- 5) Возможность привлечения имущества граждан и юр. лиц к процессу производства.
- 6) Свобода распоряжаться полученным доходом и прибылью.

Формально – логическая схема функционирования предпринимательства



КР – кредитные ресурсы

ФП – факторы производства

П – производство товаров и услуг

Т – реализация товаров на рынке

Д – денежный доход

Условия предпринимательской деятельности

Главные условия успешной для предпринимателей и эффективной для общества хозяйственной деятельности следующие:

- 1) Создание и обеспечение благоприятной конкурентной среды.
- 2) Разработка и обеспечение функционирования законодательной базы хоз. деятельности.
- 3) Создание развитой рыночной ифстаструктуры.
- 4) Политика поддержки и поощрения малых форм предпринимательства.
- 5) Протекционная политика в отношении отечественных фирм, работающих в сфере внешнеэкономических отношений.

Все названные условия должно обеспечивать **Государство!**

Формы и направления предпринимательской деятельности (ПД)

Формы ПД различают в зависимости от того, как осуществляется деятельность его субъектов – *самостоятельно, в кооперации с другими субъектами, на основе личного или (и) наемного труда, с использованием своих или (и) привлекаемых капиталов и имущества.*

Предпринимательство предполагает имущественную ответственность в пределах, определяемых **организационно-правовой формой** предприятия (государственное, акционерное общество, товарищество, индивидуальное частное предприятие, производственный кооператив, муниципальное, унитарное предприятие).

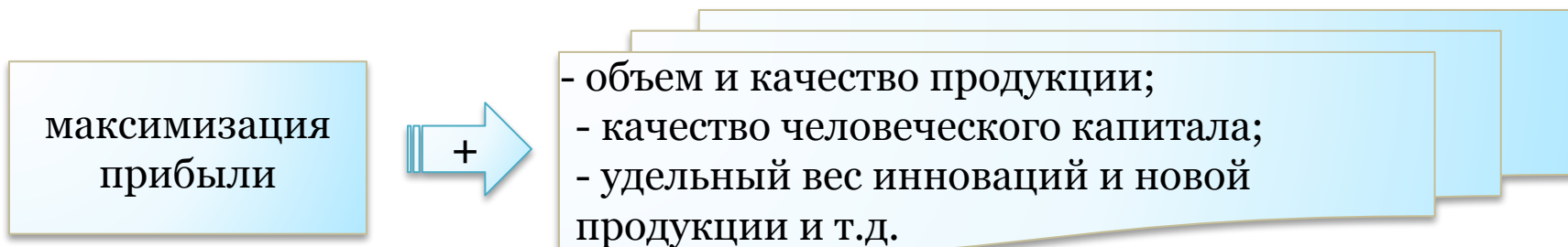
Направления ПД:

- производственное;
- коммерческое;
- финансовое;
- страховое;
- посредническое и пр.

Фирма и классификация

Фирма (предприятие) – хозяйственная организация, которая преобразует исходные ресурсы в конечный продукт путем оптимального комбинирования факторов производства, руководствуясь при этом получением прибыли.

Цели прошлые, цели настоящие



Различают фирмы
(предприятия):

- единоличные хозяйства;
- партнерства (товарищества);
- корпорации.

-
- по степени концентрации производства;
 - ассортименту выпускаемой продукции;
 - сферам приложения капитала;
 - формам собственности и хозяйствования;
 - по организационно-правовым формам.
- ←

Единоличные хозяйства	Партнерство	Корпорация
<p>собственник единолично решает все вопросы, связанные с производством и реализацией продукции</p>	<p>отдельные лица для ведения дел объединяют свои ресурсы и управляют ими</p>	<p>владелец (акционеры) отделены от фирмы и ее управления</p>
<p>1) полная самостоятельность, независимость, гибкость, оперативность решений 2) адаптация к региональным условиям, местным рынкам 3) сохранение предпринимательского духа 4) совмещение профессий и низкие издержки 5) максимальный интерес в получении дохода и прибыли</p>	<p>1) легкость в организации дела 2) риск ведения дела распределяется между партнерами 3) более высокая (в сравнении с единоличным хозяйством) степень специализации в управлении 4) гибкость и оперативность действий</p>	<p>1) широкий масштаб деятельности и возможности привлечения капитала 2) ограниченная ответственность за результаты деятельности 3) эффект масштаба, массовое производство 4) профессиональное управление 5) Устойчивость конфигурации предприятия и постоянство деятельности</p>
<p>1) недостаточные ресурсы для экономического роста 2) неограниченная ответственность (предприниматель рискует не только активами фирмы, но и личным имуществом) 3) отсутствуют выгоды от специализации производства 4) неопределенность сроков деятельности</p>	<p>1) неограниченная ответственность за результаты деятельности 2) ограниченные финансы тормозят потенциальный рост фирмы 3) зависимость партнеров друг от друга 4) непредсказуемость продолжительности существования</p>	<p>1) сложность создания корпорации и регистрации уставных документов 2) двойное налогообложение (прибыли и личного дохода акционеров) 3) разделение собственности, управления и контроля 4) громоздкость управления и низкая оперативность 5) дорогостоящая ликвидация</p>

Функции фирмы

- 1) **Производственная** функция подразумевает способность фирмы организовать производство по изготовлению товаров и услуг.
- 2) **Коммерческая** функция обеспечивает материально-техническое снабжение, сбыт готовой продукции, а также маркетинг и рекламу.
- 3) **Финансовая** функция: привлечение инвестиций и получение кредитов, расчеты внутри фирмы и с партнерами, выпуск ценных бумаг, уплата налогов.
- 4) **Счетная** функция: составление бизнес-плана, балансов и смет, проведение инвентаризации и отчетов в органы государственной статистики и налогов.
- 5) **Административная** функция – функция управления, включающая организацию, планирование и контроль над деятельностью в целом.
- 6) **Правовая** функция осуществляется через соблюдение законов, норм и стандартов, а также через выполнение мер по охране факторов производства.

Производственная функция

$Q = f(L, K, T, \dots)$, где L, K, T – использованные факторы при максимальном производстве Q

Традиционная производственная функция Кобба-Дугласа

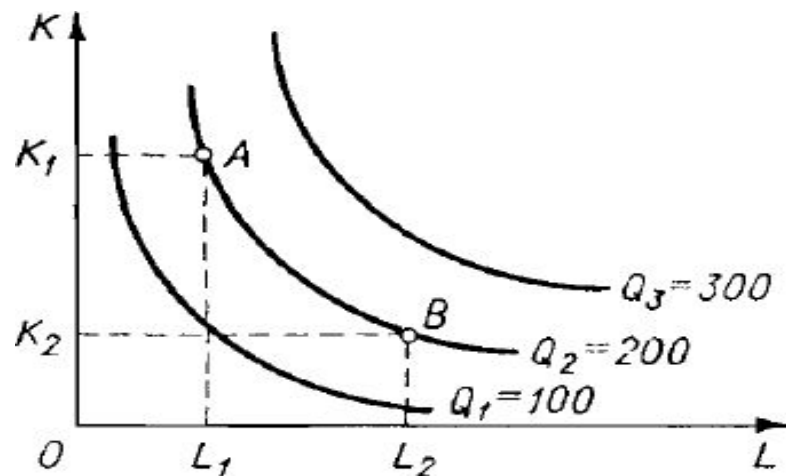
$Q = b \cdot L^\alpha \cdot K^\beta$, где b – коэфф. сопряжения размерностей, α и β определяют степень воздействия прироста фактора на прирост Q .

Свойства производственной функции:

- 1) Существует предел увеличения объёмов выпуска, который может быть достигнут увеличением затрат одного производственного фактора при прочих равных условиях.
- 2) Существует определённая взаимодополняемость (комплиментарность) факторов производства, но возможна и определённая взаимозаменяемость без сокращения объёмов выпуска.
- 3) Изменение применения факторов производства более эластично в долгосрочном периоде, чем в краткосрочном.

Производственная функция

Производственная функция может быть представлена в **табличной** и **графической** форме (изокванта).



Затраты капитала (K)	Затраты труда (L)				
	1	2	3	4	5
1	20	40	55	65	75
2	40	60	75	85	90
3	55	75	90	100	105
4	65	85	100	110	115
5	75	90	105	115	120

Издержки производства

$$TC_{э} = TC_{б} + НИ$$

($TC_{э}$) Экономические издержки – это те выплаты, которые фирма обязана произвести, чтобы отвлечь данные ресурсы от альтернативных вариантов использования. Экономические издержки делятся на явные (денежные, внешние, бухгалтерские) и неявные (неденежные, внутренние).

($TC_{б}$) Бухгалтерские издержки (по российской классификации – себестоимость) представляют собой плату за ресурсы поставщикам, не принадлежащим данной фирме.

(НИ) Неявные издержки (внутренние) – издержки, связанные с использованием ресурсов, принадлежащих фирме. Пример: альтернативные издержки использования ресурсов и альтернативная стоимость вложения средств. Сумма неявных издержек называется нормальной прибылью.

Издержки производства

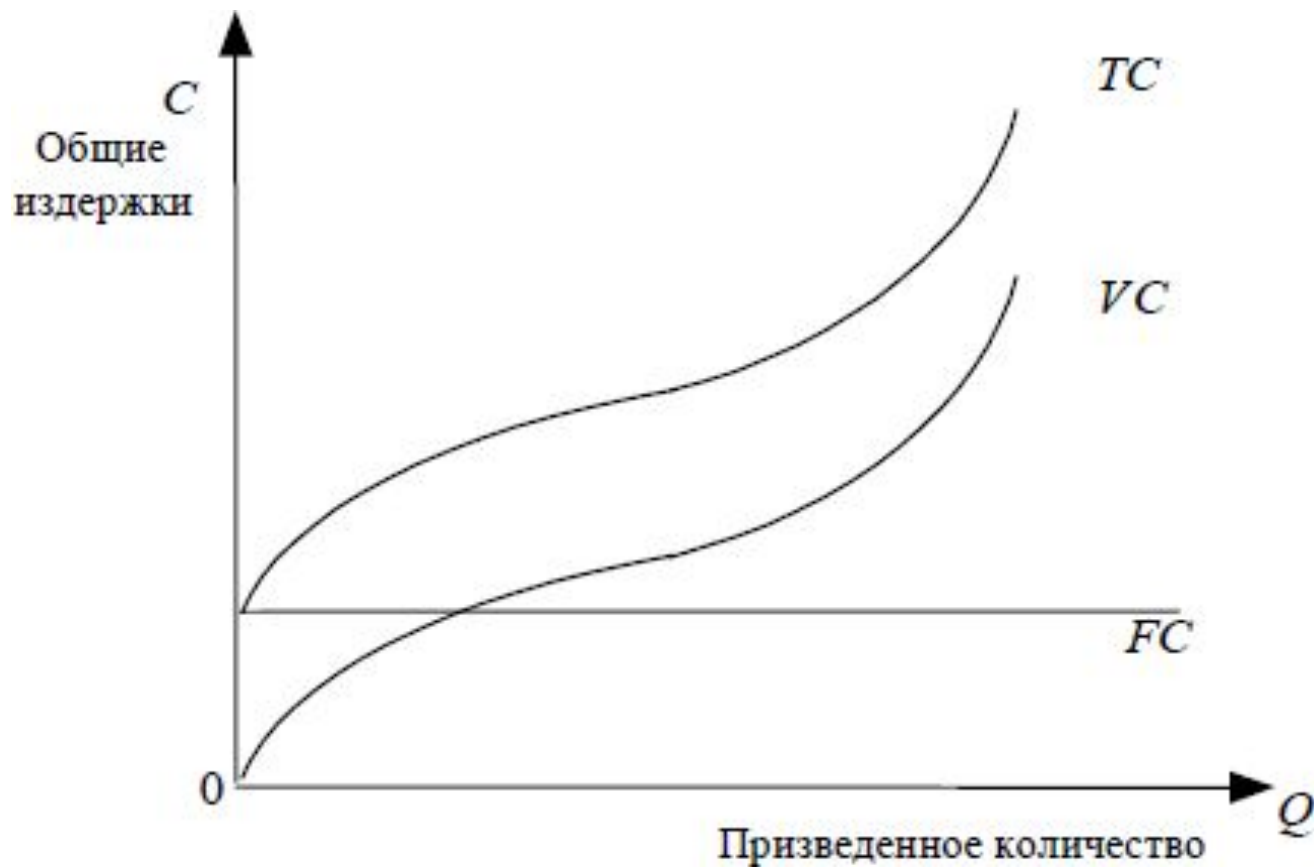
Постоянные издержки (FC) – это издержки, величина которых в краткосрочном периоде не изменяется с увеличением или сокращением объема производства (издержки, связанные с использованием зданий и сооружений, машин и производственного оборудования, арендой, капитальным ремонтом, некоторые виды налогов, а также административные расходы). $FC \neq f(Q)$

Переменные издержки (VC) – это издержки, величина которых изменяется в зависимости от увеличения или уменьшения объема производства (затраты на сырье, электроэнергию, вспомогательные материалы, оплату труда). $VC = f(Q)$; $Q \uparrow \Rightarrow VC \uparrow$

Общие издержки (TC) – совокупность постоянных и переменных издержек фирмы в связи с производством продукции в краткосрочный период.

$$TC = FC + VC = f(Q)$$

Общие, постоянные, переменные издержки в краткосрочном периоде



Издержки производства

Средние издержки (АС) – это издержки, приходящиеся на одну единицу продукции – делятся на *средние переменные* и *средние постоянные* издержки.

Средние переменные издержки (AVC) – величина переменных издержек, приходящихся на одну единицу продукции.

Средние постоянные издержки (AFC) – величина постоянных издержек, приходящаяся на одну единицу продукции.

$$AC = TC/Q = VC/Q + FC/Q = AVC + AFC$$

Предельные издержки (MC) – это приращение совокупных издержек, вызванное увеличением производства на очередную единицу. Постоянные издержки не влияют на величину предельных издержек. Предельные издержки – производная функция только от переменных издержек.

$$MC = \Delta TC / \Delta Q = \Delta VC / \Delta Q + \Delta FC / \Delta Q \{=0\} = \Delta VC / \Delta Q$$

Выручка и прибыль предприятия

Выручка (TR) – это сумма средств, получаемых фирмой от продажи определенного количества блага – $TR = P \cdot Q$

Средняя выручка (AR) – сумма средств, полученная от реализации одной единицы товара – $AR = TR/Q = (P \cdot Q)/Q = P$

Предельная выручка (MR) – приращение общей выручки, связанное с увеличением количества реализованной продукции на единицу –
 $MR = \Delta TR / \Delta Q$

Прибыль (π) – разница между выручкой и издержками производства.

$\pi = TR - TC$ – экономическая прибыль и экономические издержки.

$\pi^b = TR - TC^b$ – бухгалтерская прибыль и бухгалтерские издержки.

Условие оптимизации прибыли

Исходя из различия бухгалтерских и экономических издержек различают бухгалтерскую и экономическую прибыль. Так как экономические издержки больше бухгалтерских, то экономическая прибыль соответственно меньше бухгалтерской. Если экономическая прибыль равна **нулю**, это **не означает**, что фирма **убыточна**, так как имеется нормальная прибыль.

Условие оптимизации прибыли: максимум прибыли достигается при

$$\Delta\pi/\Delta Q = \Delta TR/\Delta Q - \Delta TC/\Delta Q = MR - MC = 0.$$

Следовательно, условие оптимизации прибыли:

$$MR = MC$$

Прибыль достигает максимума при объёме выпуска, при котором предельный доход равен предельным издержкам.



Спасибо за внимание!