

РСЧС



Создание РСЧС

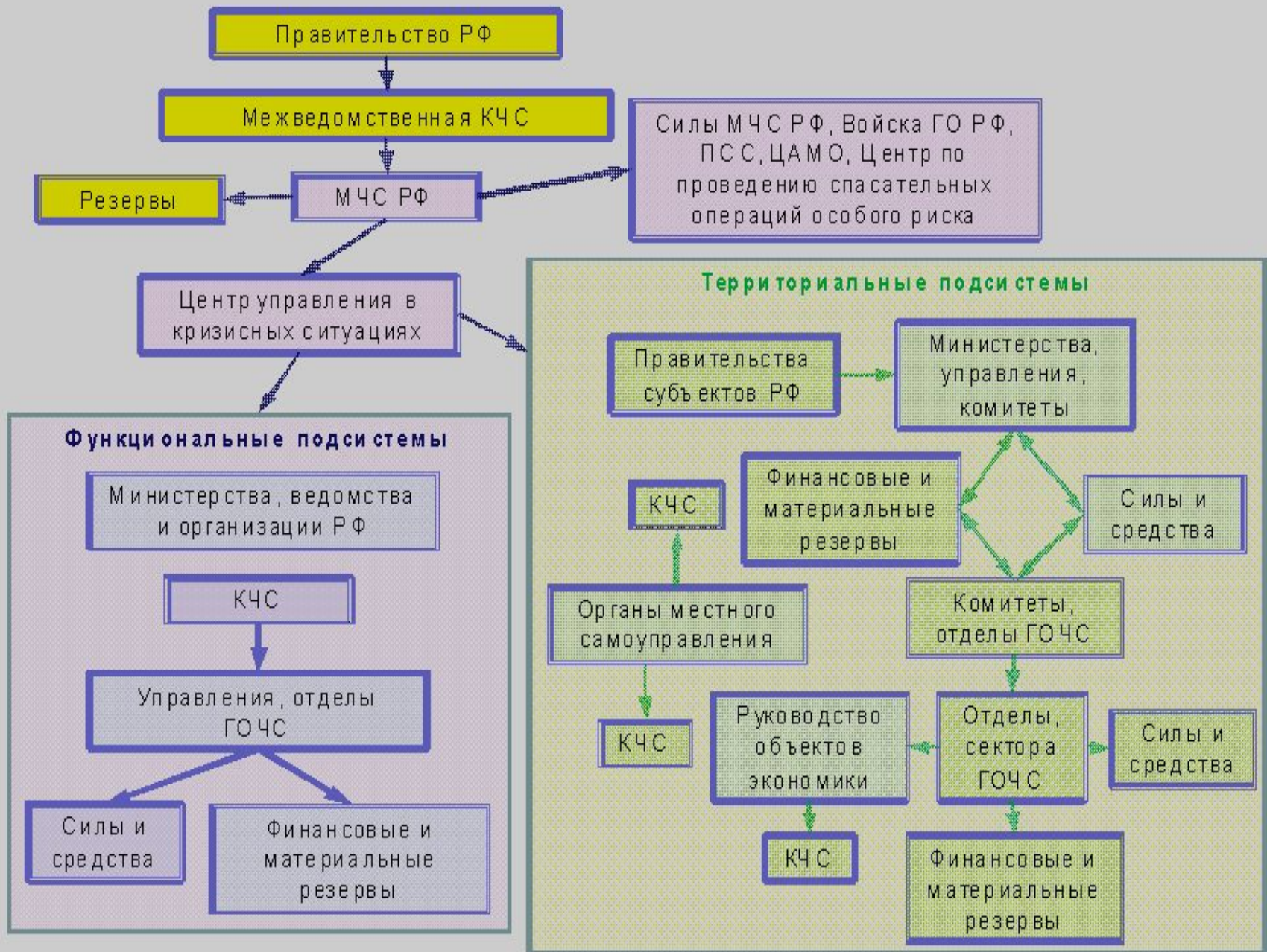
- Постановление о создании было принято в апреле 1992г., в 1995г. – преобразована в Единую государственную систему.
- Создавая эту систему, государство решало задачу объединения усилий центральных органов федеральной исполнительной власти субъектов Российской Федерации, городов и районов, а также различных организаций, учреждений и предприятий, их сил и средств по предупреждению и ликвидации чрезвычайных ситуаций.

- ▣ ***Единая государственная система предупреждения и ликвидации чрезвычайных ситуаций (РСЧС)*** решает вопросы по защите населения и территорий от чрезвычайных ситуаций природного, техногенного и иного характера с помощью комплекса мероприятий, обеспечивающий в мирное время защиту населения, территорий и окружающей среды, материальных и культурных ценностей государства

Основные задачи РСЧС:

- Разработка правовых и экономических норм, связанных с защитой населения
- Подготовка населения к действиям при чрезвычайных ситуациях
- Прогнозирование чрезвычайных ситуаций
- Оценка и ликвидация социально-экономических последствий ЧС

- Надзор и контроль в сфере защиты населения и территорий от чрезвычайных ситуаций
- Международное сотрудничество в области защиты населения и территорий
- Ликвидация ЧС
- Организационная структура РСЧС



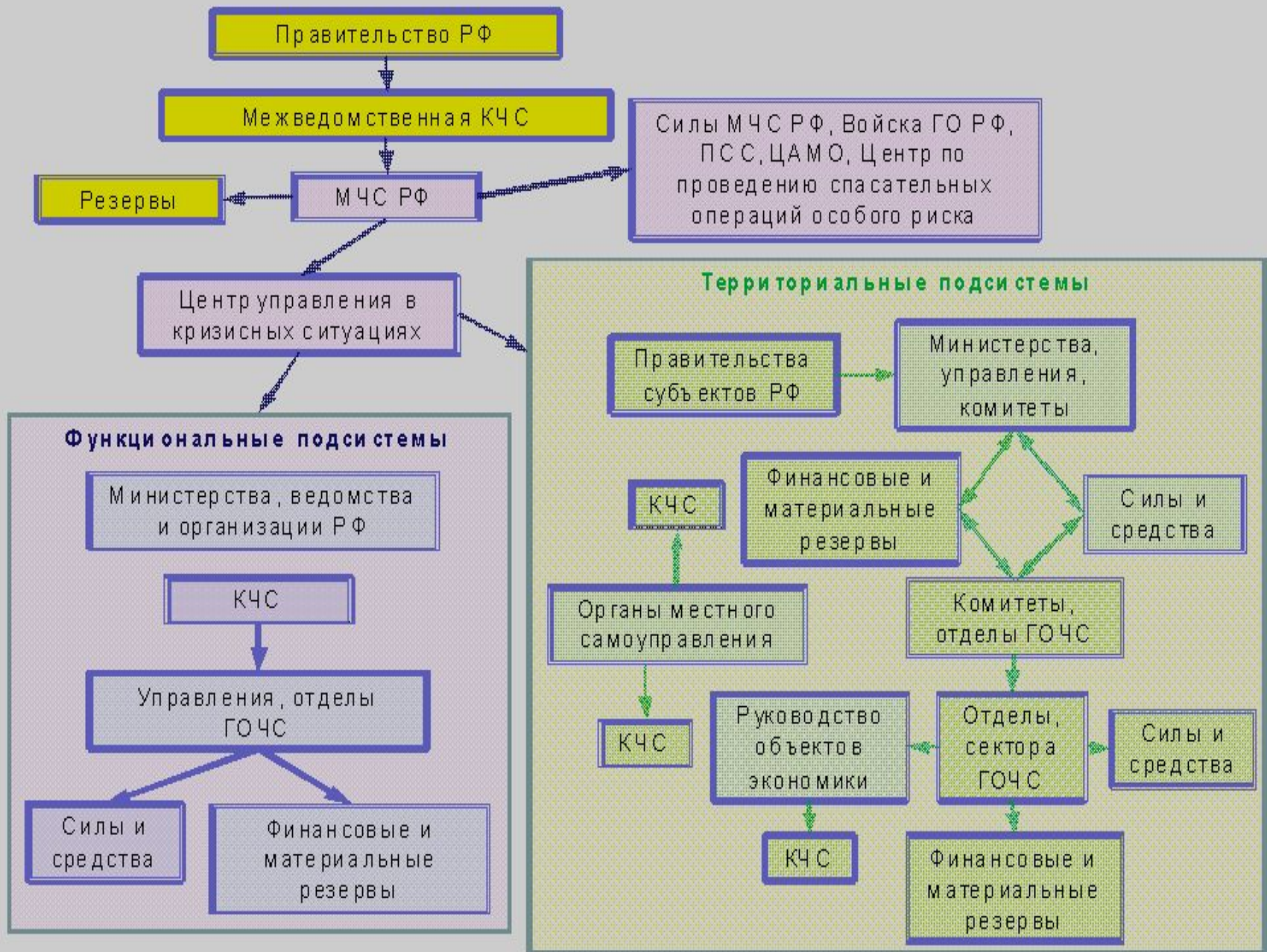
Организационная структура

РСЧС состоит из

территориальных и функциональных подсистем и имеет пять уровней:

- федеральный, охватывающий всю территорию РФ;
- региональный — территорию нескольких субъектов РФ;

- территориальный — территорию субъектов РФ;
- местный — территорию района (города, населенного пункта);
- объектовый — территорию объекта производственного или социального назначения.



Подсистемы РСЧС каждого уровня включают в себя:

- координирующие органы;
- органы управления по делам гражданской обороны и чрезвычайных ситуаций (ГО и ЧС);

- органы повседневного управления;
- силы и средства;

- резервы финансовых и материальных ресурсов;
- системы связи, оповещения и информационного обеспечения.

Региональный состав РСЧС

включает регионы:

- ▣ Центральный (Москва)
- ▣ Северо-западный (Санкт-Петербург)
- ▣ Северо-Кавказский (Ростов-на-Дону)
- ▣ Приволжский (Самара)
- ▣ Уральский (Екатеринбург)
- ▣ Западно-Сибирский (Новосибирск)
- ▣ Восточно-Сибирский (Красноярск)
- ▣ Забайкальский (Чита)
- ▣ Дальневосточный (Хабаровск).

- ▣ **Общее руководство функционированием РСЧС осуществляется правительством РФ,**
- ▣ **Непосредственное руководство осуществляет МЧС России.**

Режимы функционирования РСЧС

Режим повседневной деятельности

- при нормальной производственно-промышленной, радиационной, химической, пожарной, биологической, гидрометеорологической обстановке;
- при отсутствии эпидемий, эпизоотий, эпифитотий, пожаров.

Режим повышенной готовности

- при ухудшении производственно-промышленной, радиационной, химической, пожарной, биологической (бактериологической), ветеринарной, сейсмической, гидрометеорологической обстановки;
- при получении прогноза о возможности возникновения ЧС.

Режим чрезвычайной ситуации

- при возникновении и во время ликвидации чрезвычайных ситуаций.

Решение о режиме функционирования РСЧС

в зависимости

- от возможной или реально сложившейся обстановки;
- от масштаба прогнозируемой или возникшей ЧС

принимают:

Правительство
Российской
Федерации

Органы
исполнительной власти
субъектов РФ

Органы местного
самоуправления
городов, районов

ПРЕДУПРЕЖДЕНИЕ ЧС –

это комплекс мероприятий, проводимых заблаговременно и направленных на максимально возможное уменьшение риска возникновения ЧС, а также сохранение здоровья людей, снижение размеров ущерба окружающей природной среде и материальных потерь в случае их возникновения.

ЛИКВИДАЦИЯ ПОСЛЕДСТВИЙ ЧРЕЗВЫЧАЙНЫХ СИТУАЦИЙ

Ликвидация ЧС — это аварийно-спасательные и другие неотложные работы, проводимые при возникновении ЧС и направленные на спасение жизни и сохранение здоровья людей, снижение размеров ущерба окружающей природной среде и материальных потерь, а также на локализацию зон ЧС, прекращение действий характерных для них опасных факторов.

Аварийно-спасательные работы условно подразделяются на три фазы:

- ▣ **Фаза изоляции** длится с момента возникновения ЧС до начала организованного проведения спасательных работ.
- ▣ **Фаза спасения** продолжается от начала аварийно-спасательных работ до завершения эвакуации пострадавших за пределы очага поражения.
- ▣ **Фаза восстановления.**

К основным способам защиты населения в чрезвычайных ситуациях относятся:

- — оповещение населения;
- — укрытие населения в защитных сооружениях (средства коллективной защиты);
- — использование средств индивидуальной и медицинской защиты;
- — рассредоточение и эвакуация населения из опасной зоны.