

ПАСПОРТ
буферного терминала АБЖК-3 ОБП Южно - Приобского м/р
ООО «Газпромнефть-Хантос»

Условия функционирования

Размещение:

по 1-2 человека в комнате, в блоке от 2 до 4 человек;

- 250

Зонирование терминала:

- 6 зон

Кол-во персонала планируемого к прохождению через БТ:

до 3,5 тыс. чел.

Время нахождения группы в БТ (план):

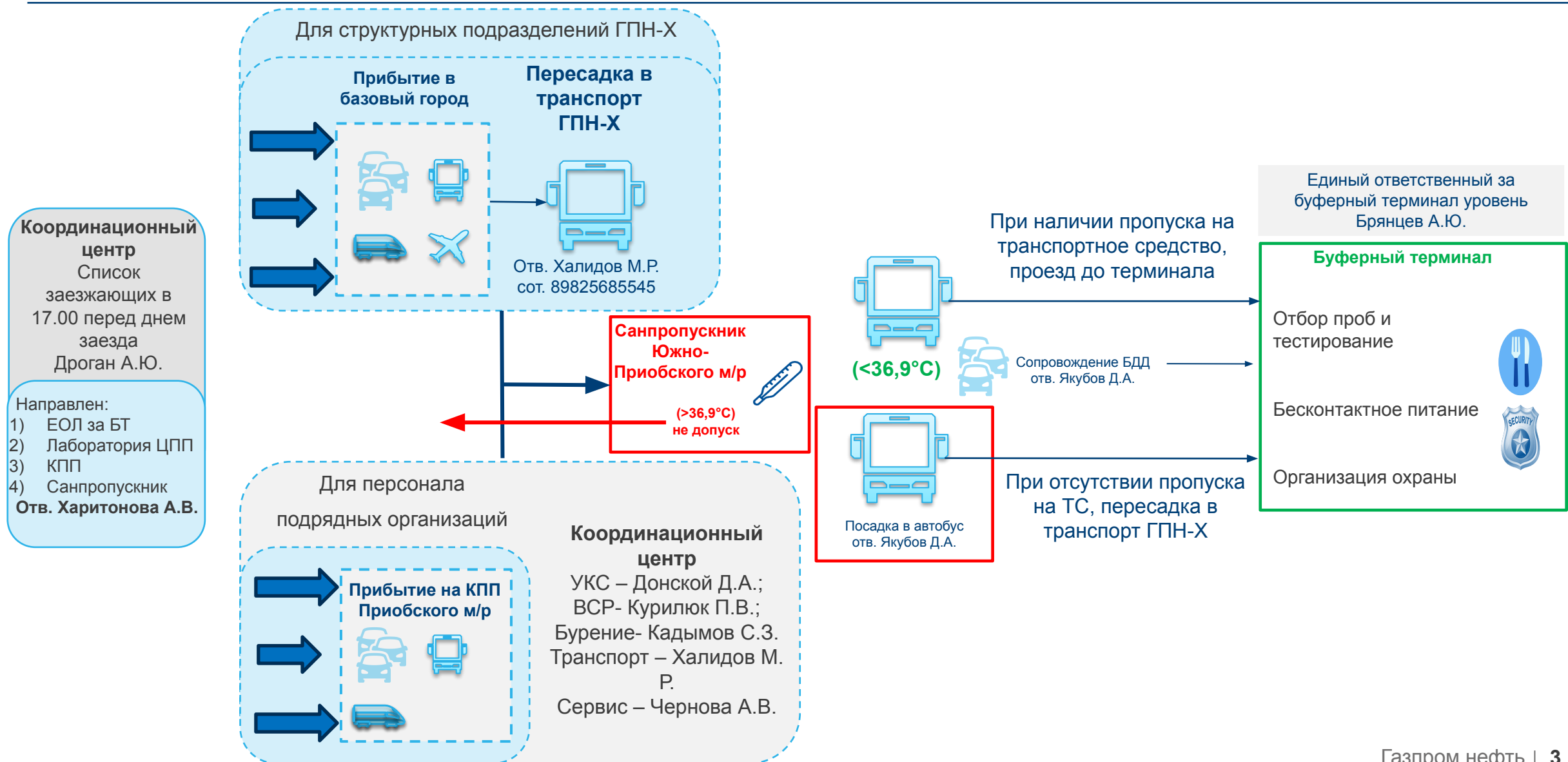
до 3-х дней

Прогнозный период функционирования:

до 25.08.2020

Прибытие персонала:

Группами от 5 до 40
человек в течении дня



Порядок работы

Заезд и заселение персонала

1. По прибытии персонал на тестирование выходит из ТС группами не более 4-х человек;
2. На входе получают СИЗ (бахилы, перчатки, маски) – стол у входа, СИЗ на столе, встречает помощник фельдшера
3. После тестирования получают ключ от номера и памятку по порядку проживания, до номера следуют согласно маршрута для блока
4. Расселение по принципу, прибывшие в одном ТС заселяются в один блок в смежные номера

Проживание персонала

1. Персонал до получения результатов тестов не выходит из номера – контроль по видеонаблюдению;
2. В номере бутилированная питьевая вода, дезинфицирующее ср-во для самостоятельной уборки комнаты, чай, кофе, чайник
3. Курение запрещено

Питание

1. Комплексные (завтраки, обеды, ужины) выставляются возле двери согласно распорядка дня

Вынос ТБО из номеров

1. После выселения из номера

Уборка помещений и дезинфекция

1. В период проживания уборка общих коридоров два раза в смену
2. Уборка в номере при проживании (самостоятельно), после выселения – влажная уборка
3. Дезинфекция: фельдшерский пункт после каждой смены, комната в случае положительного теста и у контактной группы



Цель:

Обеспечить допуск на производственный объект только незараженного персонала;
Организовать безопасное нахождение персонала в буферном терминале.

Должность	Ф.И.О., телефон	Уровень	Количество	Место нахождения
Единый ответственный за буферный терминал уровень	Брянцев А.Ю. – начальник ЦРО НПО.	Начальник цеха	1	Рабочее место в ЦОД
Фельдшер*	Митин В.В., сот. 8(912)417-87-20 Делеу Н.А., сот. 8(908)884-65-17 Пантелеев А.В., сот. 8(982)187-59-73	Медицинский работник ЦПП	3	АБЖК-3
Помощник фельдшера*	Фоменко А.С., сот. 89227681887 Латыпов В.А., сот 89227685147 Алексеев О.Л., сот 89227680337	Специалист блока УПБ	3	АБЖК-3
Ответственный за режим*	Ибатулин Р.М., сот 89825601048 Батаев А.А., сот 89120806730	Специалист блока УРиО	3 в смену (6 человек)	АБЖК-3
Горничная*	Согласно закрепления	Партнеры-Томск (УАХП)	6 чел.	АБЖК-3
Ответственный за расселение	Зайцева Л. А. сот. 89825601134	Контролер (УАХП) ООО «Газпромнефть-Хантос»	1	Рабочее место в АБК
Дезинфектор	Согласно закрепления	Партнеры-Томск (УАХП)	2	Прибытие по требованию
Сантехник, электрик	Согласно закрепления	Партнеры-Томск (УАХП)	1 чел. 1 чел.	Прибытие по требованию
Ответственный за вывоз из буферного терминала работников допущенных к работе	Халидов М. Р. Сот. 89825685545	Ведущий инженер, отдела транспортного обеспечения и дорожного обслуживания	1 чел.	Рабочее место в офисе
Эвакуация работника с положительным тестом	Транспорт ЦМК, закрепленный транспорт	Специалист блока УТО	1 чел.	Прибытие по требованию

- Фельдшер, помощник фельдшера, ответственный за порядок, горничные, охранники – проживают в буферном терминале – 18 человек
- Команда буферного терминала проходит тестирование не реже 1 раза в неделю.
- Возраст команды буферного терминала - не старше 45 – 50 лет.



Цель:

Обеспечить допуск на производственный объект только незараженного персонала;
Организовать безопасное нахождение персонала в буферном терминале.

1. Единый ответственный за буферный терминал

Организует:

1. Координацию работ закрепленных за БТ сотрудников;
2. Бесперебойную работу БТ;
3. Организацию учета заезжающего/выезжающего персонала
4. Передачу данных в координационный центр (офис)
5. Организация вывоза работников с положительным результатом теста с последующим определением контактной группы и дезинфекцией помещений
6. Передача информации ответственному за вывоз допущенного персонала о количестве работников и времени выезда из буферного терминала

4. Горничная

Обеспечивает:

1. Смену постельного белья до заезда каждой группы;
2. Уборку коридоров два раза в смену;
3. Уборку комнат после выезда, (кроме комнат с положительным результатом тестирования);
4. Раздачу ланч-боксов проживающим (3 раза согласно закрепления за блоками).
5. Выдачу ключей от комнат заселяемым

2. Помощник - фельдшера

Обеспечивает:

1. Выдачу СИЗ прибывающим (маска, бахилы, перчатки);
2. Проверку наличия и корректного заполнения согласий на обработку ПД, соответствия данным в перечне;
3. Замер температуры перед обследованием и последующий температурный контроль;
4. Внесение в базу данных результатов обследования;
5. Сопоставление штрих-кодов с перечнем
6. Температурный контроль

5. Ответственный за расселение

Обеспечивает:

1. Распределение планируемых к расселению по блокам (зонам), по принципу всех прибывшим одним транспортом заселяют в пределах одного блока в смежных номерах.
2. Передача информации по расселению горничным
3. Получение информации от проживающих о неисправностях (сантехника, освещение). Организация устранения неисправностей.

3. Ответственный за режим

Обеспечивает:

1. Контроль за порядком в местах ожидания;
2. Контроль за нахождением персонала в комнатах согласно расселения;
3. Контроль соблюдения проживающими требований при нахождении в БТ;

6. Дезинфектор

Обеспечивает:

1. Дезинфекцию помещений в которых проживал персонал имеющий положительный тест и комнат персонала контактной группы

7. Сантехник, электрик

Обеспечивает:

1. Устранение неисправностей в буферном терминале. Устранение неисправностей только после освобождения номеров.

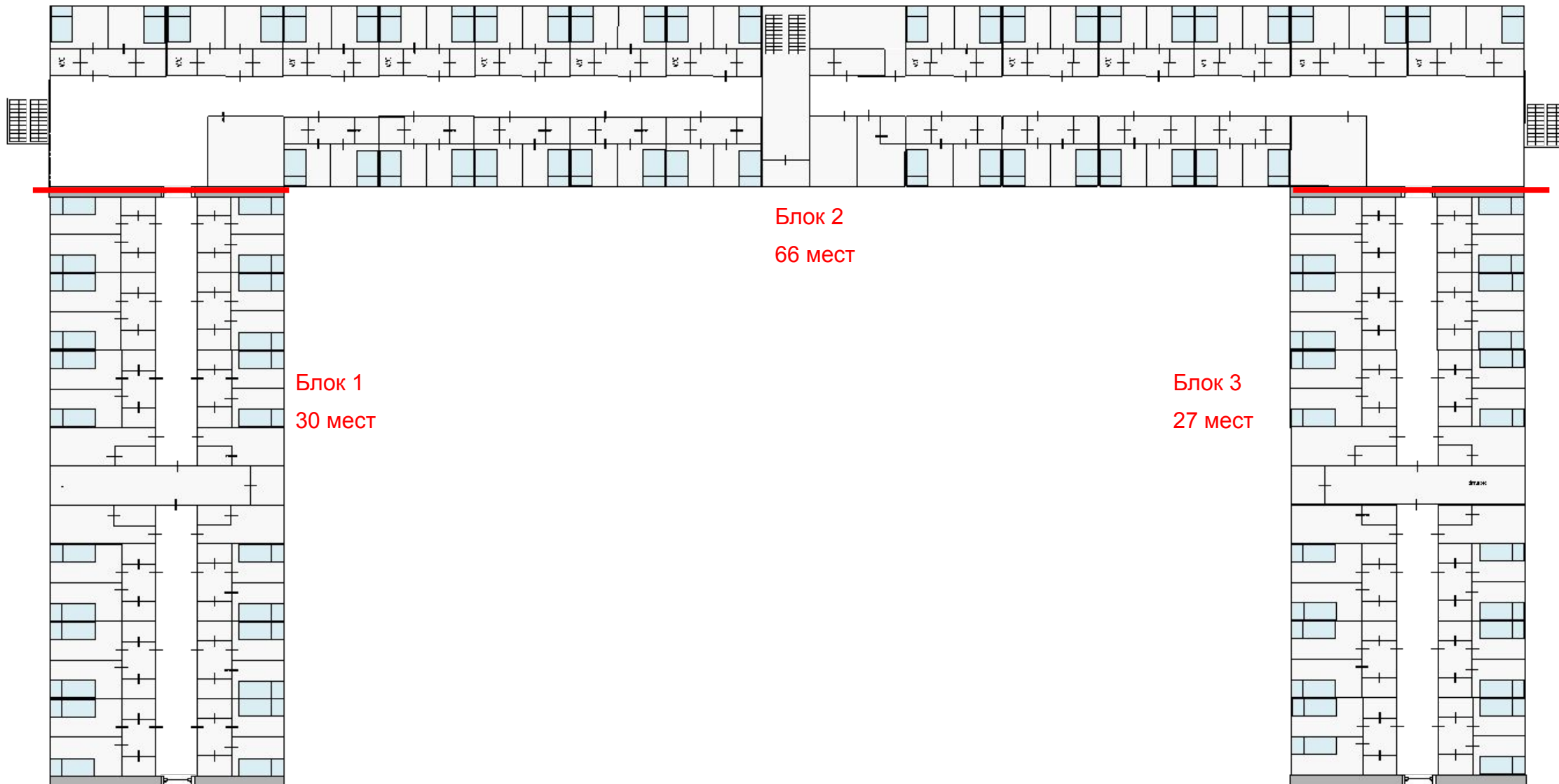


Проживание закрепленного персонала

1. Фельдшер – 3 места;
2. Помощник фельдшера – 3 места;
3. Горничная – 6 мест;
4. Охрана – 6 мест
5. Фельдшерские пункты – 3 ед. 12 мест

Итого: минус 30 мест

(123 места)

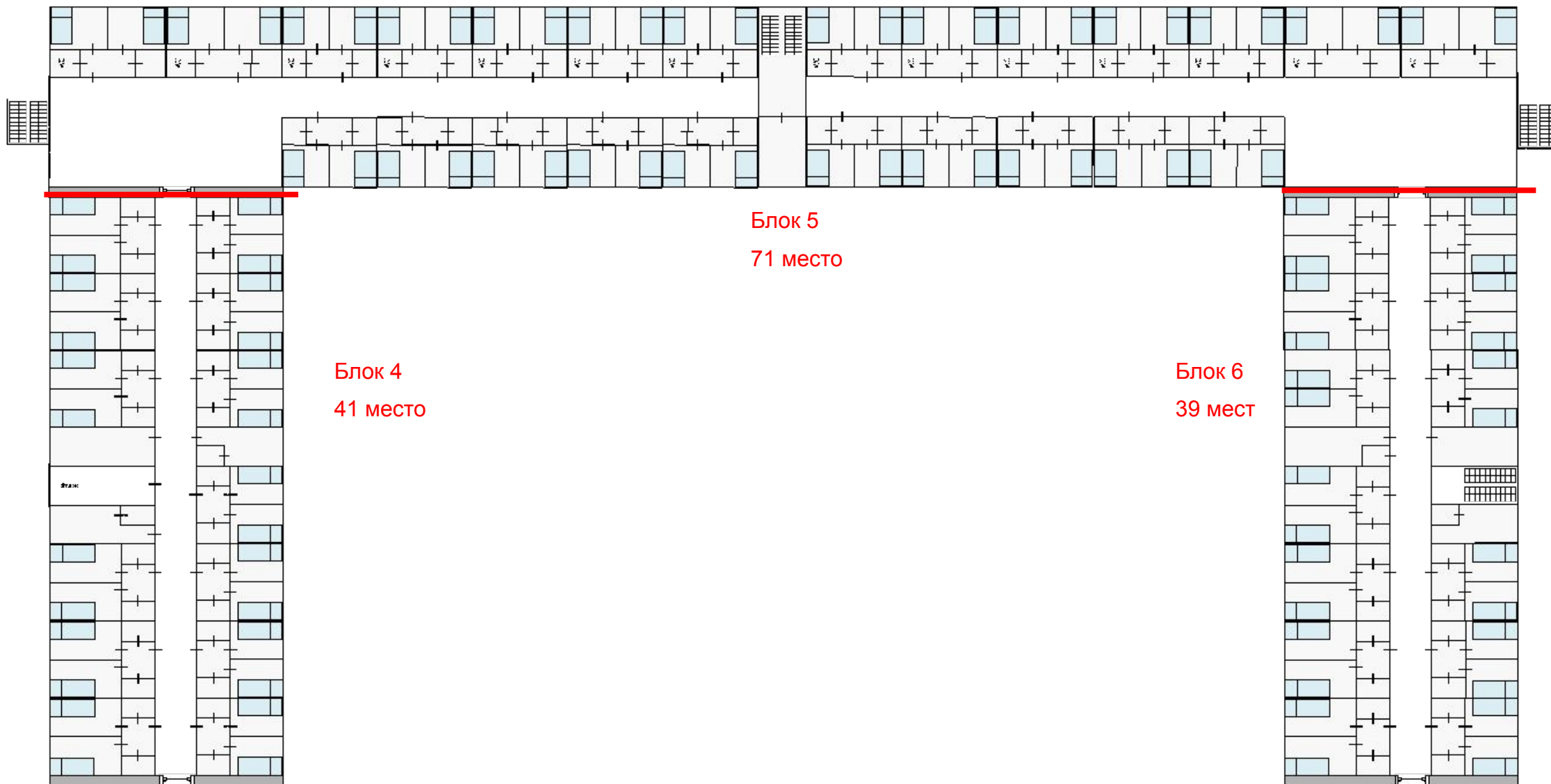


Блок 1
30 мест




Блок 2
66 мест

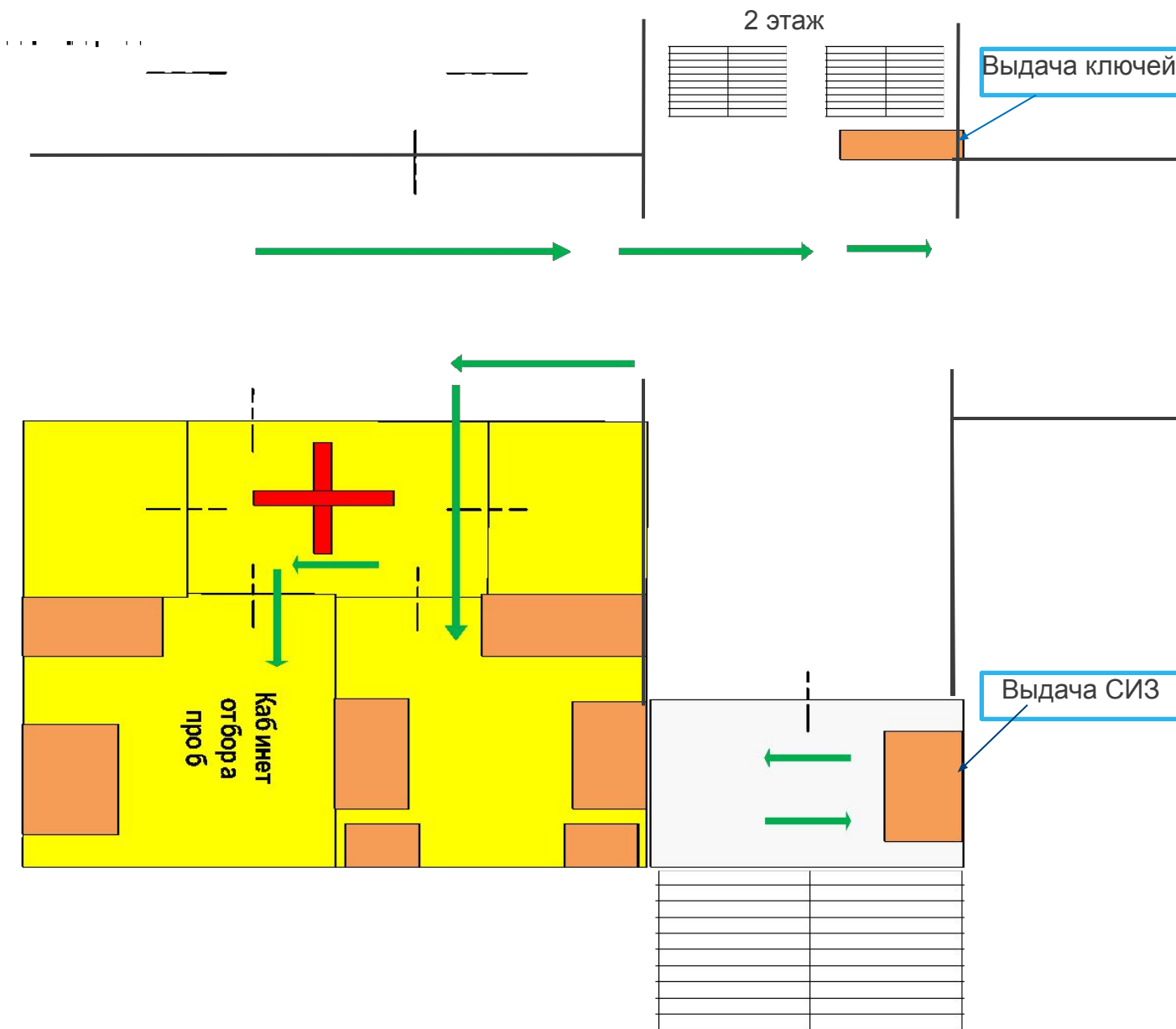
Блок 3
27 мест

(151 место)





-  Обозначение зоны перекрытия
-  Маршрут движения работников при расселении в буферной зоне
-  Маршрут движения горничных ООО «Партнеры Томск»



Входная группа

1. Стол для выдачи СИЗ – 1 шт.
2. Стол для выдачи ключей – 1 шт.

Место отбора проб:

3. Кабинет оформления согласия:

Стол – 2 шт.

Шкаф для одежды – 1 шт.

Холодильник – 2 шт.

Стул- 2 шт.

4. Кабинет отбора проб:

Стол -1шт.

Стул – 1шт

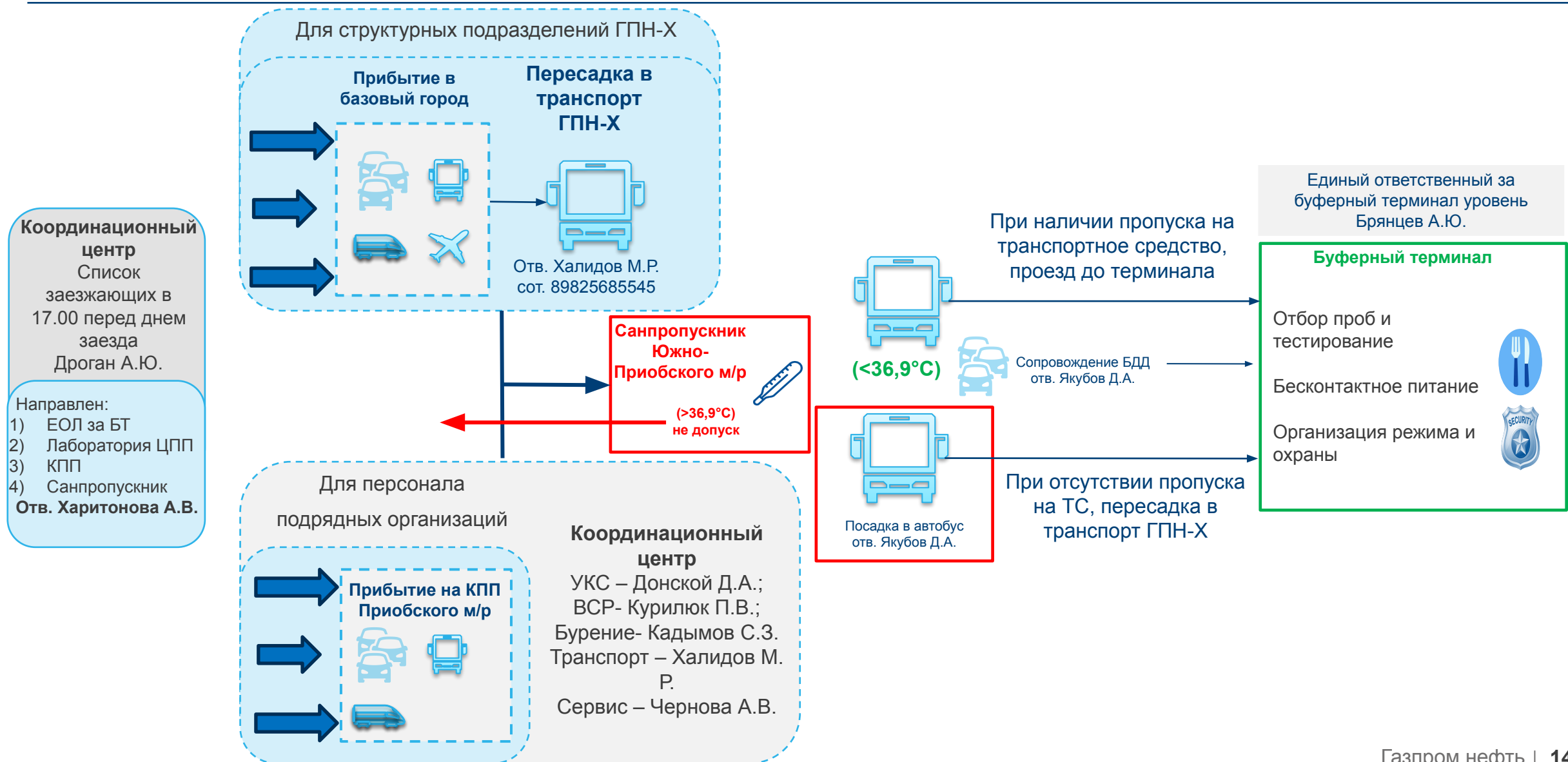
Шкаф для расходных материалов – 1 шт.

Термоконтeйнер – 1 шт.

Покрытие пола кабинета отбора проб должно быть выполнено линолеумом.



Приложения



Координационный центр
Список заезжающих в 17.00 перед днем заезда
Дроган А.Ю.

Направлен:

- 1) ЕОЛ за БТ
- 2) Лаборатория ЦПП
- 3) КПП
- 4) Санпропускник

Отв. Харитонов А.В.

Проживающему в Буферном терминале

1. Пребывание в буферном терминале является необходимой мерой по предупреждению распространения коронавирусной инфекции для каждого работника.
2. В целях Вашей личной безопасности необходимо выполнять требования по пребыванию в Буферном терминале.
3. Соблюдать изоляцию при пребывании в буферном терминале, не покидать комнаты пребывания до получения результатов тестов.
4. Соблюдать правила личной гигиены, регулярно мыть руки в течение дня.
5. Самостоятельно производить уборку номера дезинфицирующими средствами не реже одного раза в день (дезинфицирующие средства находятся в номере для проживания).
6. Исключить контакты с другими лицами, при встрече держаться друг от друга на расстоянии 1,5 м, избегать рукопожатия.
7. Комплексные (завтраки, обеды, ужины) выставляются возле двери комнаты согласно распорядка дня.
8. Бытовые отходы утилизируются в пластиковый пакет находящийся в комнате, уборка ТБО, после выселения.
9. При ухудшении самочувствия вызвать медицинского работника в комнату не покидая её по телефонам:
Блок 1 и 4 сот. 8(912)417-87-20 (Митин В.В.)
Блок 2 и 5 сот. 8(908)884-65-17 (Делеу Н.А.)
Блок 3 и 6 сот. 8(982)187-59-73 (Пантелеев А.В.)
10. При выявлении неисправностей с сантехникой, освещением сообщить ответственному за расселение по телефону 89825601134.
11. Курение в комнате запрещено.
12. В случае пожара покинуть комнату в соответствии с планом эвакуации при пожаре, место сбора в соответствии с закреплением за блоком.



Цель:

Обеспечить правильный отбор проб на COVID-19 у персонала;

Кто проводит отбор проб:

Медицинские работники специализированной организации

Как проводится отбор проб:

Зондом (ватной палочкой) берется мазок из носа и зева;

Для носа и зева используются разные зонды

Подготовка к тестированию



Условие 1:

Пациент (или контактное лицо) не должен пить и принимать пищу, а также не производить полоскание или орошение зева не менее чем за 1 час до взятия мазка.



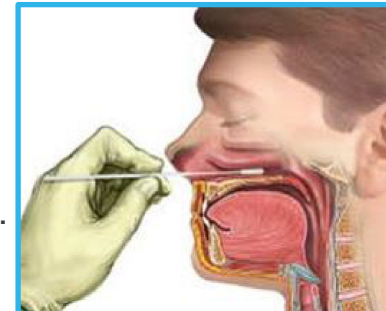
Условие 2:

Не закапывать в нос капли и не применять спреи не менее чем за 1 час до взятия мазка в день взятия биоматериала.



Условие 3:

Освободить нос за 1 час до взятия биоматериала от избытка выделений.



Прохождение отбора проб

- ❖ Прибытие в офис строго в назначенное время;
- ❖ В помещении необходимо соблюдать санитарную дистанцию 1,5 метра между посетителями;
- ❖ В помещении одеть СИЗ (маску, перчатки) и не снимать до выхода из пункта отбора проб, маска снимается при отборе биологического материала;
- ❖ Сдать волонтеру заполненное согласие на обработку ПД, пройти температурный контроль, дождаться своей очереди на отбор проб, по команде волонтера пройти в процедурный кабинет;
- ❖ На выходе снять выданные СИЗ

Что должно быть у работника для успешного прохождения отбора проб

- Паспорт гражданина РФ или иного государства
- Согласие на обработку персональных данных

Если по каким то причинам согласие на обработку ПД у работника отсутствует, работнику будут представлена возможность заполнить согласие в месте отбора проб