

Государственный Дарвиновский музей



- Есть в Москве замечательный музей - Дарвиновский. Его столетняя история полна интереснейшими событиями...

Здание Государственного Дарвинского музея



- Выставочный комплекс (слева) и основное здание (справа) Государственного Дарвиновского музея

Основатель музея



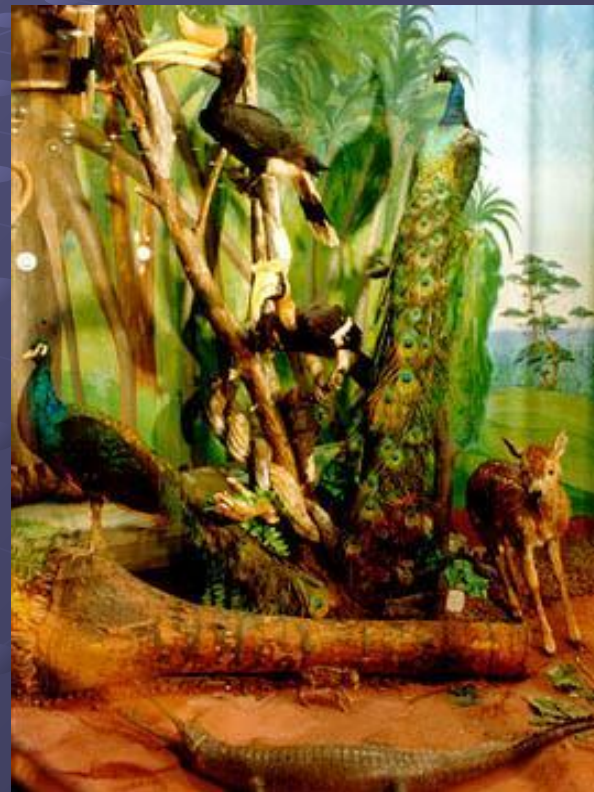
- Государственный Дарвиновский музей был основан 7 октября 1907 г. молодым зоологом Александром Федоровичем Котсом.

Чарльз Дарвин



- Теория эволюции Чарльза Дарвина (1809-1882, Англия). Он объяснил основные закономерности биологической эволюции — происхождение видового разнообразия и приспособленность живых организмов к условиям существования — на основе реальных свойств организмов. Показав, что наследственность, изменчивость и борьба за существование присущи всему живому, Ч. Дарвин на их основе вывел основной эволюционный фактор — *естественный отбор*.

Витрина «Тропический лес»



Обитатели тропических лесов



Броненосец девятипоясный



- Млекопитающее. Роет норы в берегах ручьев и рек, всегда вблизи кустарников и деревьев. Питается червями, насекомыми, земноводными, пресмыкающимися, сочными плодами, семенами, грибами.

Толстохвостый лемур



- Распространен на Мадагаскаре. Обитатель лесных районов. Длина тела 12-25 см. Активность ночная. День проводит в гнездах, которые делает из веточек и листьев на вершине или в дуплах высоких деревьев. На сухой сезон может впадать в спячку. Питается преимущественно листьями и плодами, а также насекомыми и мелкими птицами.

Белогрудый тукан



- Распространен в Южной Америке. Населяет тропические леса. Гнездиться в дуплах. Активен в светлое время суток. Питается плодами, добывает насекомых, моллюсков, ящериц, птенцов и яйца птиц.

Белоухий турако



- Распространен в восточной Африке. Населяет тропические леса. Скрытоживущие подвижные ловкие птицы, хорошо бегающие по ветвям. Питаются фруктами, ягодами, молодыми побегами и почками деревьев и кустарников, иногда семенами, насекомыми и мелкими пресмыкающимися.

Синяя райская птица



- Распространена в Новой Гвинее. Населяет леса. Держатся обычно поодиночке. Практически всеядны.

Никобарский и венценосный голуби



- Никобарский голубь большую часть времени проводит на земле, но при опасности взлетает на толстые ветви деревьев. Гнездится на деревьях. Гнездо устраивает из тонких веток. Питается семенами, ягодами, мелкими плодами и беспозвоночными.



- Венценосный голубь - самый крупный представитель отряда. Длина тела 75-85 см, масса до 3 кг. Гнездится на деревьях, устраивая плоский настил из плохо переплетенных ветвей. Прекрасно летает. Питается на земле опавшими плодами, семенами и мелкими беспозвоночными. При опасности взлетает на деревья, на которых и ночует.

Черный какаду



- Самый крупный представитель подсемейства какаду. Распространен в северной части Австралии, на западе Новой Гвинеи. Питается фруктами, орехами, насекомыми и их личинками, которых может извлекать с помощью своего большого и сильного клюва из-под коры деревьев и даже из древесины.

Большой зеленый рогоклюв



- Распространен на о. Калимантан. Ведет стайный образ жизни. Прекрасно лазает по деревьям. Исключительные мастера гнездостроения - свивают из травы и корешков длинный кошель, постепенно заостряющийся кверху и книзу, подвешивают его на тонкой нити к ветке дерева. Питается плодами.

Двупалый ленивец, или унау



- Млекопитающее. Проводит всю жизнь на деревьях в подвешенном положении спиной вниз. Шерсть имеет ворс, направленный не к брюху, а к спине, так что Зубы не прекращают роста в течении всей жизни. Может поворачивать голову на 270 градусов. Питается в ночное время листьями, цветками и плодами деревьев. Днем и в сумерках спит 15 часов. На землю спускается крайне редко, умеет хорошо плавать. В лесу совершенно незаметен, благодаря зеленоватому оттенку шерсти, который придают живущие в ней зеленые водоросли (2 вида). На теле ленивца почти всю жизнь проводит и особый вид бабочки-огневки. дождевая вода легко скатывается с тела.

Летучая лисица



- Рукокрылое млекопитающее. На день собираются большими стаями в сотни и даже тысячи особей вместе. Дневки устраивают на деревьях, которые могут использовать в течение многих лет. Питаются в основном соком плодов, раздавливая их мякоть языком о небо. Разжевывают цветки, чтобы получить сок и пыльцу. Охотно пьют воду.

Серебристый шипохвост (вверху)

Малайский шерстокрыл (внизу)



- Обитает в Африке. Ночное животное. Гнезда устраивает в дуплах деревьев. Может совершать перелеты с одного дерева на другое на расстояние до - 500 метров. Питается ягодами, орехами, семенами, плодами, листьями и корой, насекомыми и их личинками.



- Весь день висит на суку, уцепившись лапами за дерево, а с наступлением темноты становится активным. Мастер планирующего полета (до 146м). Растительнояден.

Кенгуру Матиш



- Сумчатое млекопитающее. Ведут древесный образ жизни. Могут прыгать с высоты 10-18 м. С дерева на дерево делают прыжки до 9 м. По земле передвигаются как обычные кенгуру. Днем спят на деревьях, а вечером спускаются на водопой и кормежку. Преимущественно растительноядны. Обьедают листья, лианы; папоротники, лесные ягоды и плоды.

Мандрил



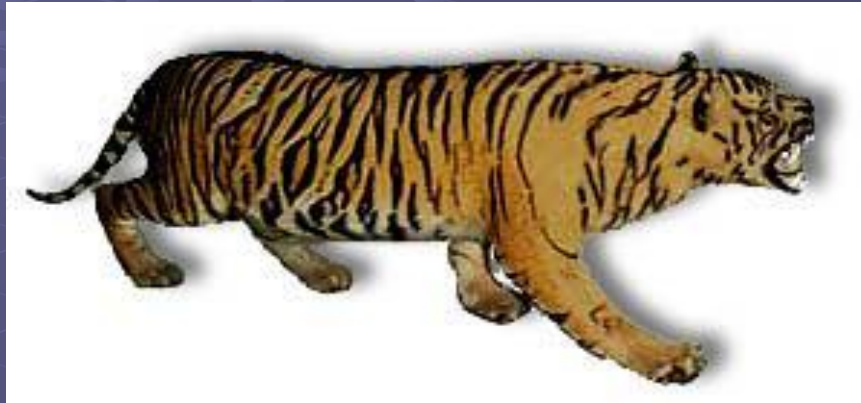
Распространен в Западной Африке. Большую часть времени проводит на земле, но питается и спит на деревьях. Всеяден. Встречаются семейными группами (25-30 особей). Свирепые, агрессивные и драчливые животные. Местные жители боятся их, как львов.

Ягуар



- Хищник. Распространен почти по всей Южной и Центральной Америке. Хорошо и охотно плавают. Добычей ягуару служат олени, пекари, агути, водосвинки. Они нападают также на крупных тапиров, ловят аллигаторов, черепах, рыбу, мелких животных.

Тигр бенгальский



- Хищник. Исчезающий вид. Питаются не только крупными копытными, но и любыми живыми существами, которых только могут поймать.

Собакоголовый удав



- Обитает поблизости от воды. Ведет исключительно древесный образ жизни, подстерегая и выслеживая по ночам различных птиц и других позвоночных в кроне деревьев. Обладают особым устройством челюстного аппарата, обеспечивающего захват добычи и удержание ее на весу высоко над землей.

Земляной питон



- Живет в густых и влажных лесах Западной Африки. Достигает в длину 102 см. Роясь в лесной подстилке, держит голову вертикально вниз, а хвост в это время приподнят над землей и слегка покачивается из стороны в сторону. Таким образом конец хвоста имитирует голову. Очевидно такая "мимика" нередко выручает его при нападении хищников. Питается мелкими беспозвоночными.

Витрина «Обитатели морей и побережий»



Обитатели океана



Обитатели океана



Кораллы



Обитатели океана



Африканская саванна

Термитник



- Термитник - сооружение, созданное насекомыми, относящимися к отряду Термиты. Термиты питаются отмершими растениями. Число термитников может достигать 2000 на 1 гектар, высота до 15м.

Витрина «Африканская саванна»

Травоядные



Хищники



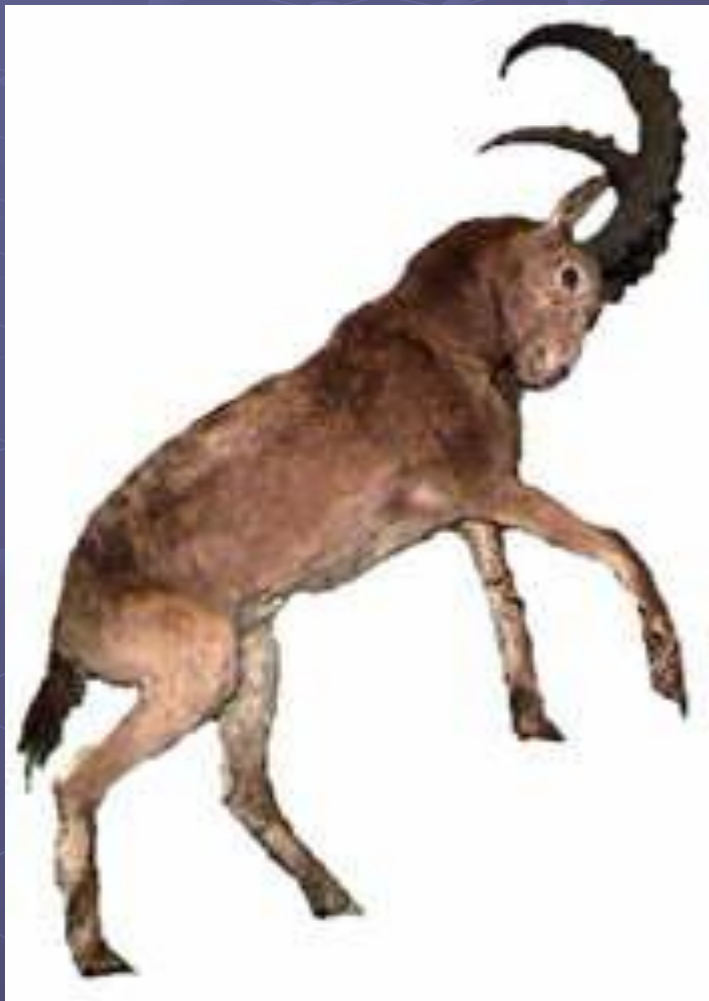
Пятнистая гиена (слева)
Стервятник (справа)



Витрина "Горные животные"



Сибирский козел (слева)
Архар (справа)



Огненная саламандра (слева)
Скальный гремучник (справа)

