



# БОЛЕЗЬ АУЕШСЗКИ ПРИХОДИТ ЧАСТО И ГЛОБАЛЬНО ПОСЛЕ АРТИКА И ПИВОВА

**(Morbus Aujeszky)**

*проф. кафедры эпизоотологии и  
паразитологии, д.б.н. Ефимова М.А.*

**Острая инфекционная  
болезнь, проявляющаяся  
поражением головного и  
спинного мозга, сильным  
зудом и расчесами у всех  
видов с/х и домашних  
животных, пушных зверей,  
грызунов; *кроме свиней, норок  
и соболей.***

# ДИАГНОЗ

**В практике диагностика б. Ауески основана на данных эпизоотологического, клинического, патолого-анатомического и биологического методов исследования.**

**К числу характерных признаков относятся** внезапность появления больных, массовое поражение, быстрое распространение болезни, поражение в основном молодняка (*при этом смертность достигает 95-100 %*) в любое время года, специфические клинические признаки (*зуд, расчесы, судороги и др.*).

Вирус вызывает образование в организме больных или иммунизированных животных вируснейтрализующих, комплементсвязывающих и преципитирующих антител.

## Лабораторная диагностика заключается

- в обнаружении и идентификации возбудителя болезни в патологическом материале (РИФ или ИФА);
- выделении вируса на культуре клеток с последующей его типизацией;
- в обнаружении противовирусных антител в сыворотке крови от больных и переболевших животных в РНГА, ИФА, РН.

# Биопроба.

**Кроликам, котятam подкожно**

**вводят суспензию**

**патологического материала из**

**головного мозга, селезенки,**

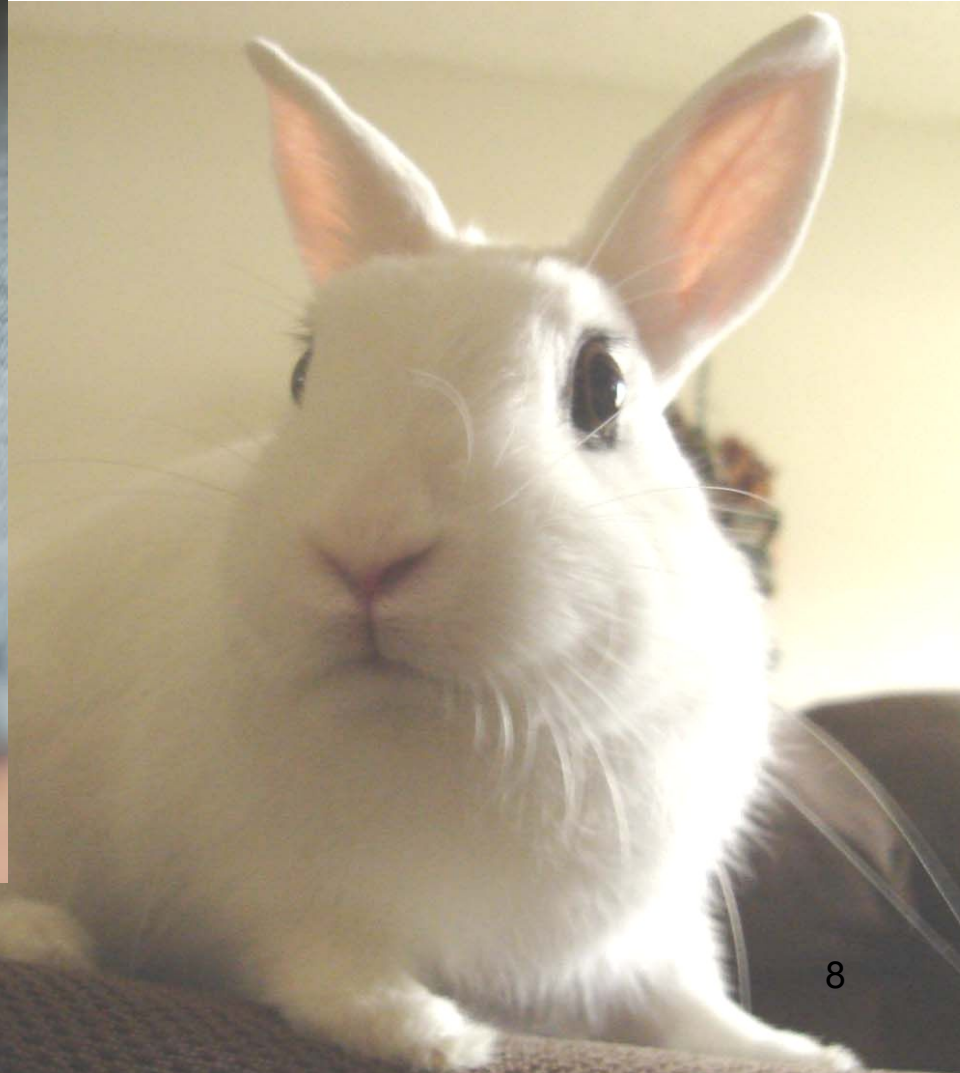
**печени, легких.**

**При наличии вируса через 3-5**

**дней появляются расчёсы, зуд**

**и через 48 часов наступает**

**смерть.**







**Биопроба на кролике**

## 8.1. Дифференциальный диагноз

Бешенство - тельца Бабеша-Негри;

Инфекционный энцефаломиеелит лисиц - серология;

Сальмонеллез – бактериология;

Листериоз – бактериология;

Чума пушных зверей - отсутствие зуда, расчесов;

**Болезнь дифференцируют:**  
**свиней** – от КЧС, бешенства,  
сальмонеллеза, болезни  
Тешена, отечной болезни,  
стрептококкоза, отравлений  
поваренной солью и  
авитаминозов А и Д.  
**У лошадей** – от энцефало-  
миелита, бешенства и  
отравлений.

## **9. Иммунитет, иммунизация, терапия**

**Иммунитет у переболевших остается напряженным 1-3 года.**

**В организме образуются антитела: агглютинины, преципитины, комплемент-связывающие, вируснейтрализующие –**

**Гуморальный иммунитет.**

**Клеточный иммунитет.**

**Тканевой иммунитет.**

**Ингибиторы и интерферон.**

# ИММУНИЗАЦИЯ

В 1946 году проф. Бучневым была предложена **вакцина на куриных эмбрионах**, которая создавала иммунитет продолжительностью до 1 года. В 1962 г. проф. Базылев предложил **живую культуральную вакцину из штамма ГНКИ**. Иммунитет до 1 года. Эту вакцину применяют до настоящего времени.

**Сухая живая вакцина из штамма Бук-622** против б.Ауески свиней - иммунитет 10 месяцев.

**Сухая культуральная вирус-  
вакцина ВГНКИ против болезни  
Ауески свиней, крупного  
рогатого скота и овец,  
применяемая в настоящее  
время, создает в организме  
животного иммунитет  
продолжительностью 18мес.**

# Вакцина ВГНКИ сухая культуральная против болезни Ауески свиней, крупного рогатого скота и овец.





**Вакцины  
инактивированные  
концентрированные  
против парвови-  
русной болезни,  
лептоспироза,  
болезни Ауески (ПЛА),  
репродуктивно-  
респираторного  
синдрома (ПЛАР) и  
хламидиоза свиней  
(ПЛАХ).**





# ВАКЦИНА ПРОТИВ БОЛЕЗНИ АУЕСКИ И РОЖИ СВИНЕЙ

# ТЕРАПИЯ

**Для специфической терапии в начале болезни применяют гипериммунную сыворотку.**

**Более эффективен гаммаглобулин, вводят животным п/к 1 или 2 раза с интервалом 24-48 часов. Лечебный эффект у свиней - 99%, у лисиц - 98%.**

**Для препятствия развития условно-патогенной микрофлоры – антибиотики (*пенициллин, стрептомицин, биомицин*).**

**Бромистый натрий, калий, мегинал.**

# Меры профилактики

**Основа - соблюдение ветеринарно-санитарных мероприятий при комплектовании стада, разведении, содержании, кормлении всех видов ЖИВОТНЫХ.**

# Меры борьбы

## Карантин.

Клинический осмотр с  
выборочной термометрией;

Больных и подозрительных по  
заболеванию – изолируют и лечат.

Клинически здоровых –  
вакцинируют (*свиней с 2-3-дневного  
возраста*).

Свиней, переболевших б. Ауески,  
откармливают и сдают на убой

- **дезинфекция (в т.ч. заключительная перед снятием карантина);**
- **дератизация;**
- **отлов бродячих животных;**
- **биотермическое обеззараживание навоза.**

# Меры борьбы

## Мероприятия в свиноводческих хозяйствах

В неблагополучных свиноводческих хозяйствах (фермах):

**а)** организуют кормление животных всех возрастных групп только в станках. Кормушки после каждого кормления тщательно очищают и дезинфицируют 2%-ным раст-м едкой щелочи с последующим (через 3 часа) тщательным промыванием водой;

**б)** новорожденным пороссятам до кормления молозивом, пороссятам-сосунам, подозреваемым в заражении, свиноматкам в последние две недели до опороса вводят с профилактической целью специфический глобулин в соответствии с наставлением по его применению и через три недели их вакцинируют против болезни Ауески. Все остальное клинически здоровое поголовье, включая поросят-сосунов с 2 - 3-дневного возраста, подвергают вакцинации;

**в)** свиноматок, хряков и молодняк, переболевших болезнью Ауески, ставят на откорм и сдают на убой.

**Неболевший молодняк из свинарников-маточников, в которых имелось заболевание свиней болезнью Ауески, после отъема размещают в отдельных помещениях и также откармливают и сдают на убой.**



**Карантин в свиноводческих хозяйствах снимают через 1 месяц после прекращения болезни, удаления с фермы всех переболевших свиней и проведения заключительной дезинфекции.**

**Ограничения на вывоз животных - в течение года после снятия карантина.**

После снятия карантина вакцинацию молодняка, ревакцинацию взрослых свиней и ввозимого поголовья проводят в течение **одного года**, то есть до полной замены поголовья ранее неблагополучных по болезни Ауески ферм (свинарников) и уничтожения всех грызунов.

**Оздоровление  
стационарно  
неблагополучных  
хозяйств проводится  
путем полной замены  
свиноголовья.**

**Вывоз вакцинированного молодняка из этих хозяйств (ферм, свинарников) для племенных и пользовательных целей разрешают только в аналогичное хозяйство не ранее чем **через год** после снятия карантина при условии содержания таких свиней в обособленных помещениях с закреплением отдельного обслуживающего персонала.**

**Свиноводческие хозяйства (фермы) считают полностью оздоровленными от болезни Ауески, если в течение **6 месяцев** после прекращения вакцинации получен здоровый приплод.**

**Из таких хозяйств свиней вывозят в дальнейшем без ограничений.**

# Мероприятия в хозяйствах крупного и мелкого рогатого скота

На неблагополучных по болезни Ауески фермах крупного и мелкого рогатого скота проводят :

- а) больным и подозрительным по заболеванию животным вводят глобулин, против болезни Ауески в лечебных дозах. При необходимости глобулин вводят повторно через 20 - 25 часов;
- б) животным, подозреваемым в заражении, находившимся в контакте с больными, вводят глобулин в профилактических дозах, а по истечении 2 - 3 недель их иммунизируют вакциной против болезни Ауески.

Всех остальных клинически здоровых животных неблагополучного скотного двора немедленно прививают указанной вакциной, в соответствии с наставлением по ее применению;

в) крупный рогатый скот и овец, размещенных в непосредственной близости от свинарника, где имелось заболевание свиней болезнью Ауески, также подвергают вакцинации;

г) **МОЛОКО** от коров, подозреваемых в заражении болезнью Ауески, допускается в пищу людям только в пастеризованном или кипяченом виде.

**Молоко** от клинически больных и подозрительных по заболеванию коров обеззараживают кипячением и уничтожают.



**Карантин** с хозяйства (фермы) крупного рогатого скота или с овцеводческого хозяйства (фермы), неблагополучного по болезни Ауески, снимают через один месяц после прекращения заболевания и проведения полного комплекса ветеринарно-санитарных мероприятий.

# Мероприятия в звероводческих хозяйствах и питомниках служебных собак

На звероводческих фермах (в питомниках служебного собаководства) проводят мероприятия, указанные выше и кроме того:

а) немедленно исключают из рациона мясные корма, в которых подозревают наличие вируса болезни Ауески, и заменяют их другими;

б) больным и подозрительным по заболеванию зверям (собакам) вводят специфический глобулин в лечебных дозах и подвергают их симптоматическому лечению. Условно здоровых зверей, собак прививают вакциной против болезни Ауески;

в) шкурки от вынужденно убитых и павших пушных зверей обеззараживают путем сушки в течение 40 часов при температуре 30 - 35 °С с последующим выдерживанием в течение 10 дней при температуре 18 - 20 °С. Летние шкурки, не представляющие ценности, уничтожают вместе с трупом.

**Карантин** с неблагополучного по болезни Ауески звероводческого хозяйства (фермы, бригады, с питомника служебных собак) снимают через **15 дней** после прекращения заболевания, удаления переболевших животных, проведения санитарного ремонта помещений и полного комплекса ветеринарно-санитарных и специальных мероприятий.