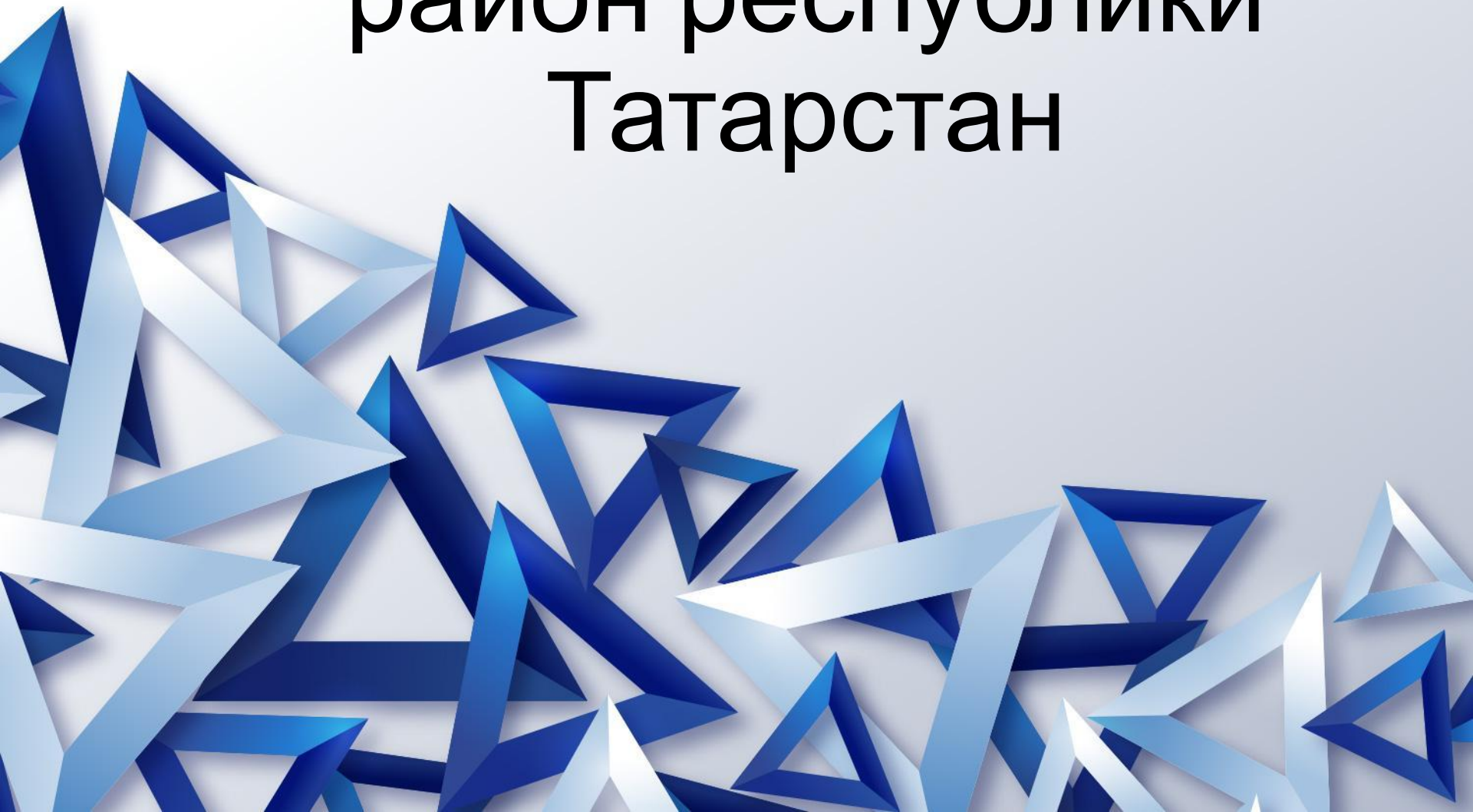


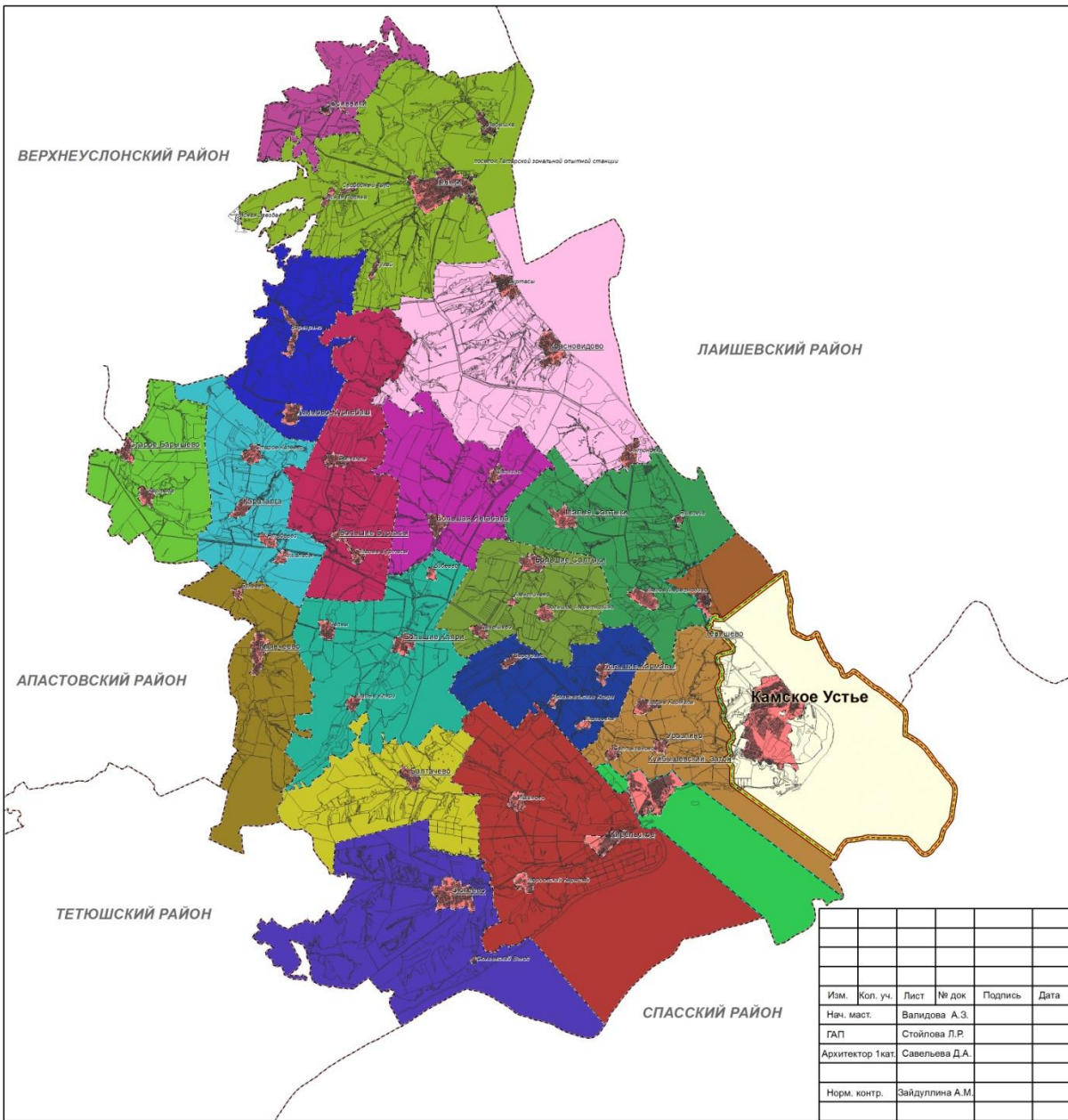
Камско-устьинский район республики Татарстан



Описание района



- Поселок городского типа Камское Устье - центр Камско-Устьинского района РТ, расположен на правом берегу р. Волга напротив места впадения р. Кама, в 117 км к юго-западу от Казани. В настоящее время на территории района имеется 20 муниципальных образований, 53 населенных пункта, в том числе 3 поселка городского типа (Камское Устье, Куйбышевский Затон, Тенишево).



УСЛОВНЫЕ ОБОЗНАЧЕНИЯ

Административно-территориальные границы	
	Граница муниципального района
	Граница городского поселения
	Граница сельского поселения
	Граница населенного пункта
Административные функции населенных пунктов	
Камское Устье	Центр муниципального района
Камское Устье	Центр сельского(городского) поселения
Земли населенных пунктов	
	Сельский (городской) населенный пункт
Территории сельских (городских) поселений	
	МО "пгт Камское Устье"
	МО "пгт Куйбышевский Затон"
	МО "пгт Тенишево"
	Балтачевское сельское поселение
	Большебуртасское сельское поселение
	Большекармалинское сельское поселение
	Большекляринское сельское поселение
	Большесалтыковское сельское поселение
	Варваринское сельское поселение
	Кирельское сельское поселение
	Клянчевское сельское поселение
	Красновидовское сельское поселение
	Малосалтыковское сельское поселение
	Осинниковское сельское поселение
	Старобарышевское сельское поселение
	Староказеевское сельское поселение
	Сюкеевское сельское поселение
	Теньковское сельское поселение
	Уразлинское сельское поселение
	Янгасальское сельское поселение

заказчик: Государственное казенное учреждение "Главное инвестиционно-строительное управление Республики Татарстан"		казак № 9493							
9493 - ГМ									
Камско-Устьинский муниципальный район Республика Татарстан									
Изм.	Кол. уч.	Лист	№ док.	Подпись	Дата	Генеральный план муниципального образования "поселок городского типа Камское Устье" Камско-Устьинского муниципального района РТ	Стадия	Лист	Листов
Нач. маст.		Валидова А.З.					ГП	1	1
Архитектор	Ткат.	Стойлова Л.Р.				Карта размещения муниципального образования "поселок городского типа Камское Устье" в структуре Камско-Устьинского муниципального района РТ	Г/П "ТАТИНВЕСТГРАЖДАНПРОЕКТ"		
Норм. контр.		Савельева Д.А.							
		Зайдуллина А.М.							

История района

- По Каме проходил знаменитый болгарский меховой путь, водным путем по Волге и через Каспий меха с Камы уходили на Восток, в Бухару и Самарканд, Тебриз и Испахан, Каир и Стамбул. В камские меха одевались и турецкие султаны, и арабские халифы, бухарские и хивинские ханы, персидские падишахи, а с Верхней Камы – новгородские купцы везли меха по северным рекам волоками аж в Западную Европу – в ганзейские города, чтобы там в них одевались князья и



История района



Торговый
караван

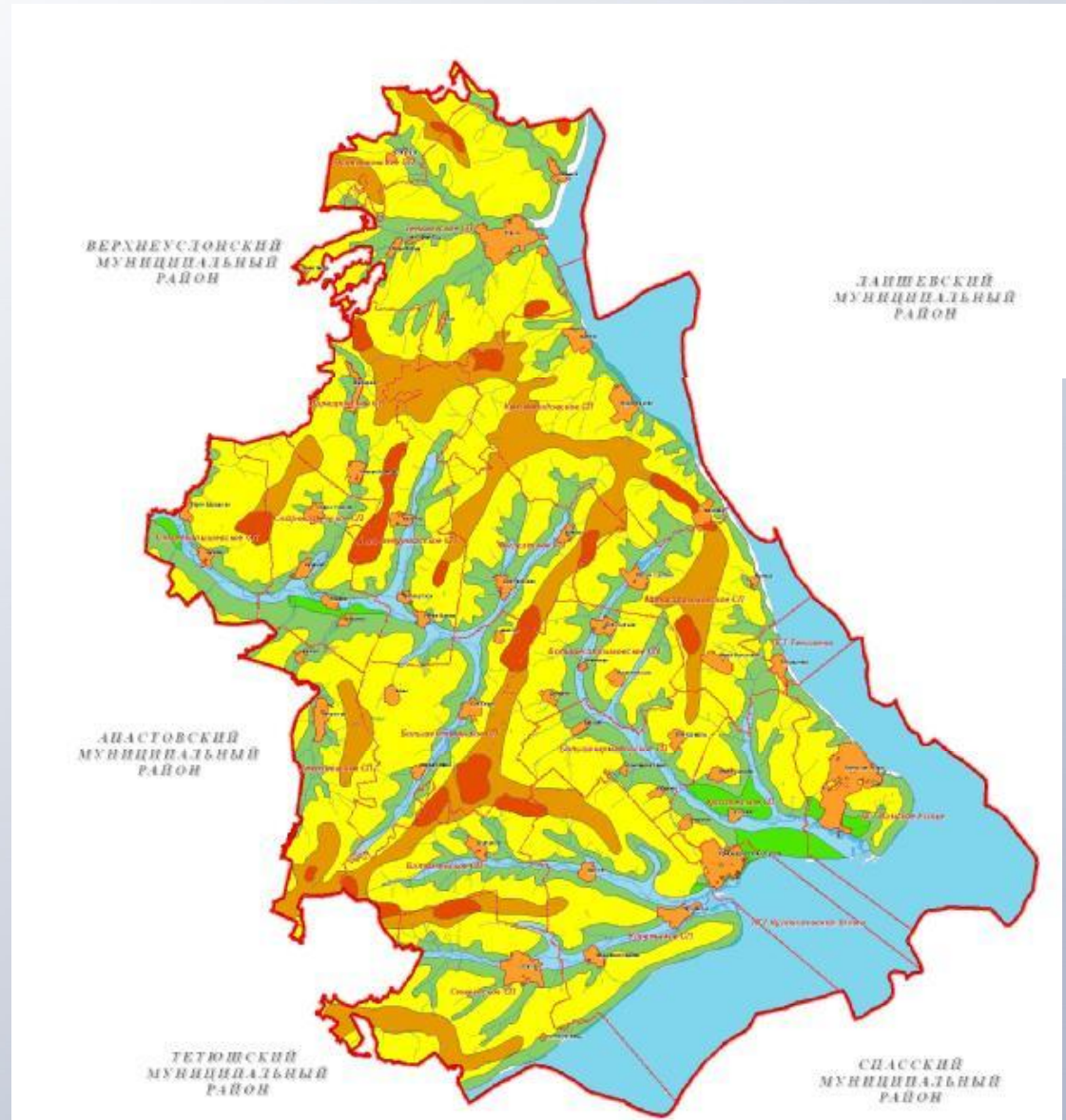
История района



Гора
Лобач

Рельеф

- Камско – Устьинский район расположен на возвышенной равнине (высота 170-190 метров над уровнем моря), расчлененной овражно – балочной сетью и крутым уступом, обрывающимся к урезу реки Волга.

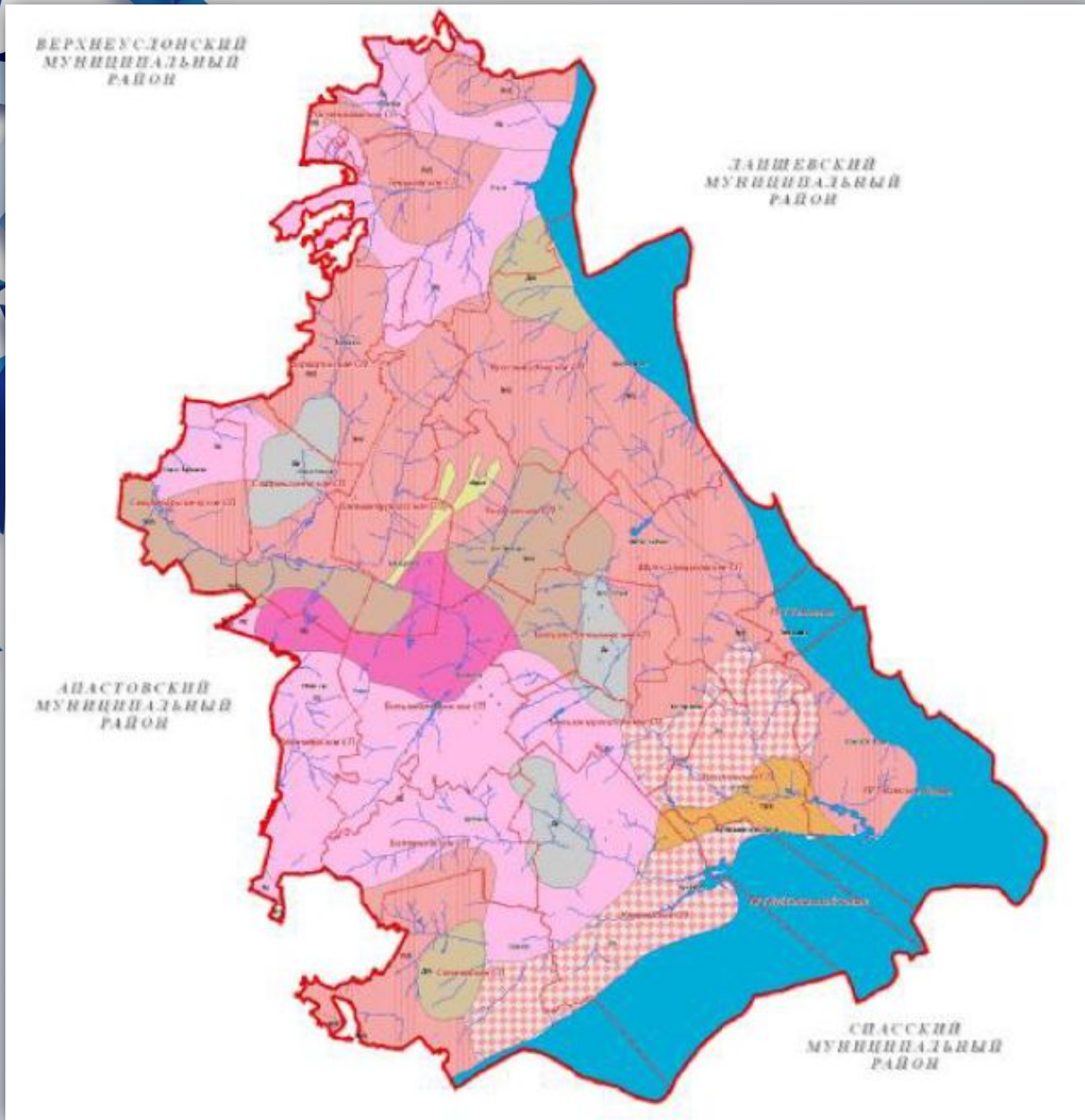


Рельеф



- Камско – Устьинский район расположен на возвышенной равнине (высота 170-190 метров над уровнем моря), расчлененной овражно – балочной сетью и крутым уступом, обрывающимся к урезу р. Волга. В недрах выявлены запасы гипса, доломитов, глин.

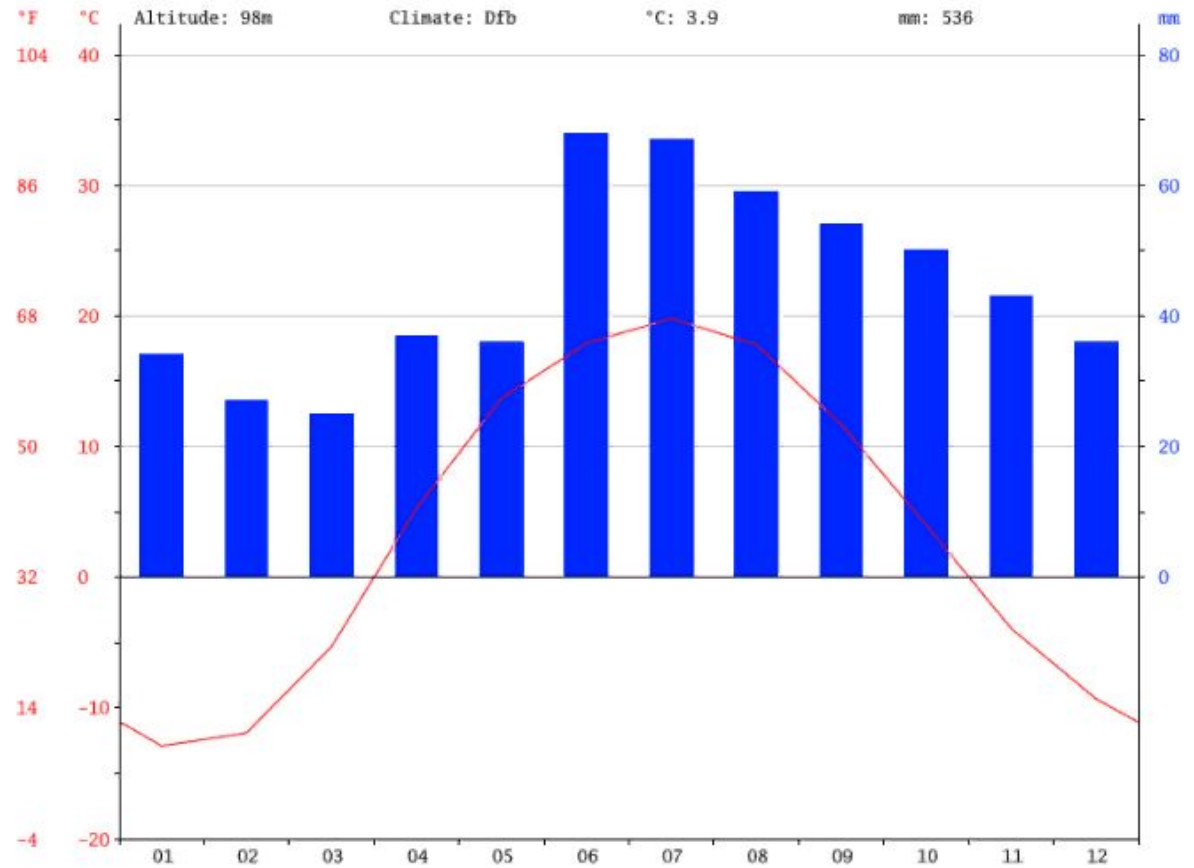
Почвенный покров



- Почвы преимущественно серые, светло – серые и темно – серые лесные, коричнево – серые и дерново – карбонатные.

Климат

КЛИМАТИЧЕСКИЙ ГРАФИК



Роза ветров

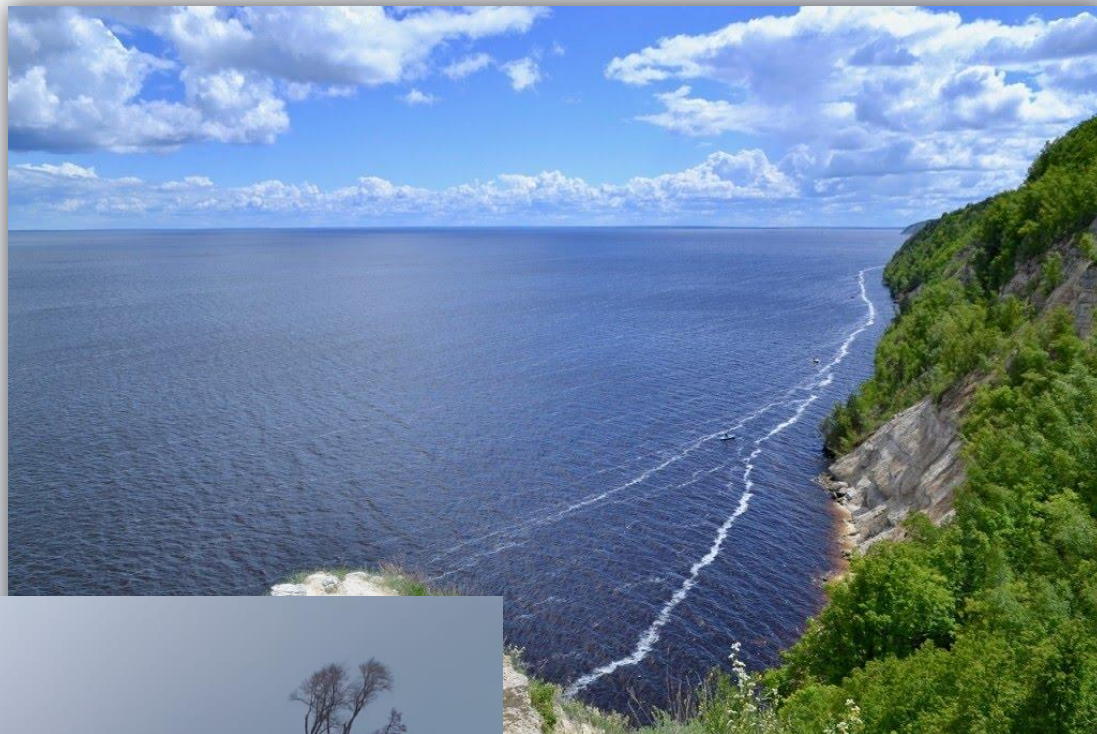
Распределение температур

Климат

Количество осадков колеблется 43 мм между засушливым месяцем и самым влажным месяцем. Изменение среднегодовой температуры составляет около 32.7 °C.

	Январь	Февраль	март	Апрель	Май	Июнь	Июль	Август	Сентябрь	Октябрь	Ноябрь	Декабрь
Средний температура (°C)	-12.9	-11.9	-5.3	5.3	13.7	17.9	19.8	17.8	11.7	4	-3.9	-9.3
минимум температура (°C)	-16.4	-15.6	-9	1.1	8.2	12.4	14.5	12.5	7.1	0.6	-6.6	-12.6
максимум температура (°C)	-9.3	-8.1	-1.5	9.6	19.3	23.5	25.2	23.1	16.4	7.4	-1.1	-6
Средний температура (°F)	8.8	10.6	22.5	41.5	56.7	64.2	67.6	64.0	53.1	39.2	25.0	15.3
минимум температура (°F)	2.5	3.9	15.8	34.0	46.8	54.3	58.1	54.5	44.8	33.1	20.1	9.3
максимум температура (°F)	15.3	17.4	29.3	49.3	66.7	74.3	77.4	73.6	61.5	45.3	30.0	21.2
Норма осадков (мм)	34	27	25	37	36	68	67	59	54	50	43	36

Климат

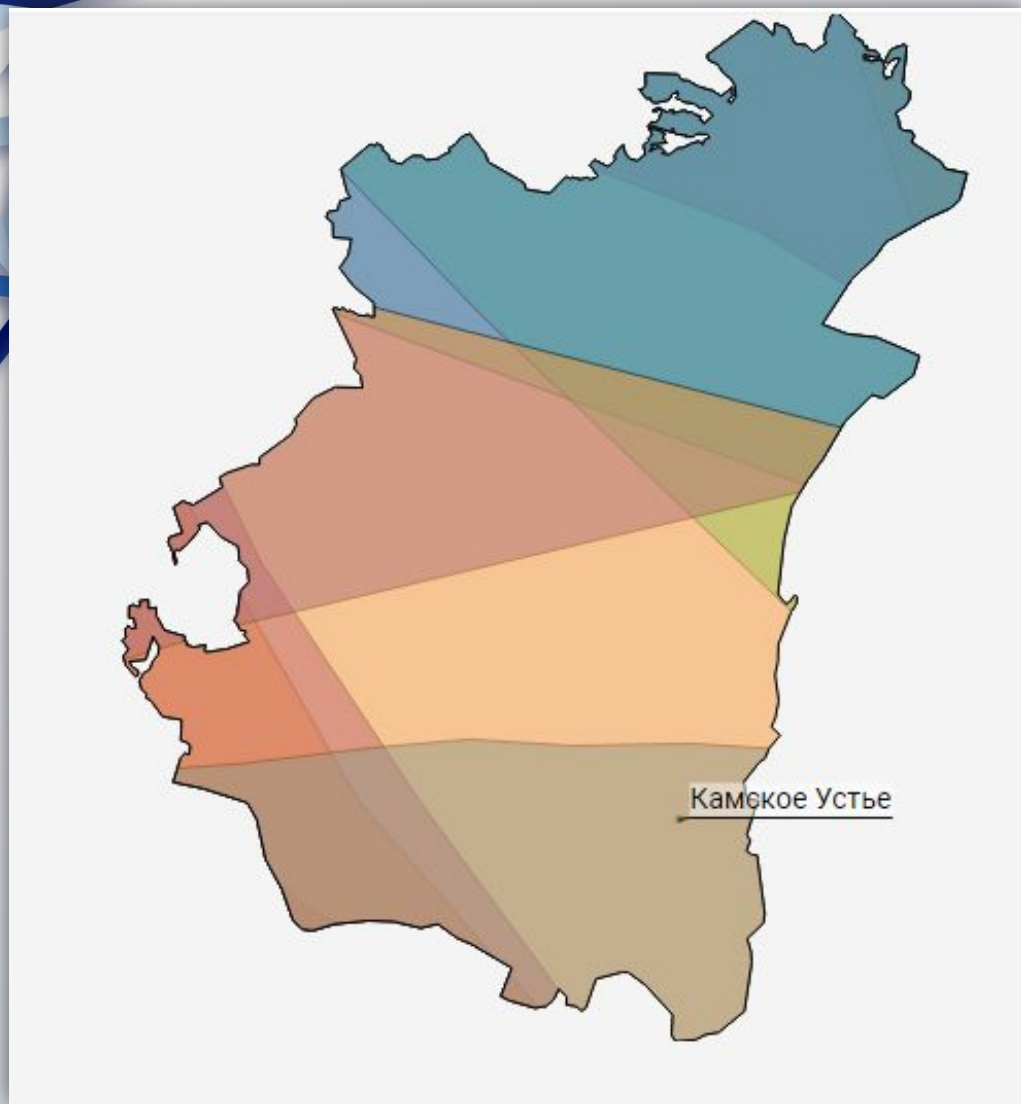


Водные ресурсы



- Речная сеть Камско-Устьинского муниципального района принадлежит двум водосборам; большей своей частью она относится к р.Свияга, меньшей – к р.Волга.

Растительный и животный мир



Распространение редких видов растений

- Природа наделила край несметными богатствами: бескрайние нивы, плодоносящие сады, леса, безбрежные волжские просторы.
- Можно встретить ельники, сложные боры с дубом и липой, березовые рощи. Наиболее богаты видами семейства сложноцветных, злаков, бобовых, лютиковых, гвоздичных, крестоцветных, осоковых.
- Очень распространены такие деревья, как ель, сосна, береза, осина, дуб, липа, акация и т.д.

Растительный и животный мир



Овсяница
ложноовечья



Лиственница
сибирская

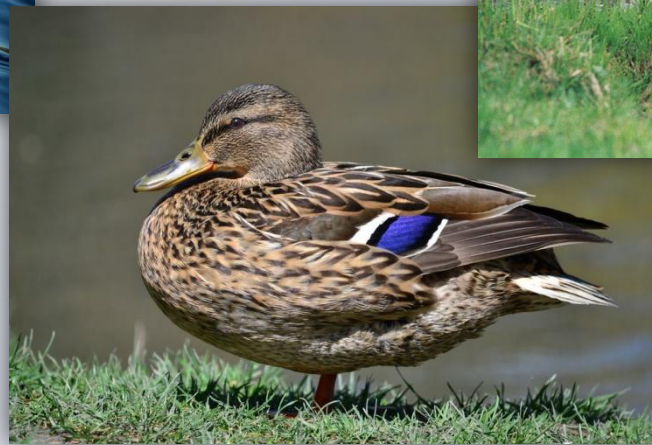


Лук желтеющий

Растительный и животный мир



Морская чернеть



Кряква



Серый гусь

- Богат и разнообразен животный мир. Велика роль животных в процессе почвообразования, в жизни лесов, водоемов. Одни животные дают хороший мех, другие обеспечивают нас лечебным, богатым витаминами мясом, третьи защищают леса, поля и сады от вредных насекомых и грызунов. Некоторые животные дают ценное сырье для медицинской промышленности. Особенностью фауны является разнообразие видов, смешение лесной и степной фаун, разнообразие жизненных форм.

Культура и образование



Б.
Урманче



И. Гази



А.
Галимова

Культура и образование



Дом
культуры



Музыкальная
школа

Промышленность



Завод по производству
гипса

Филиал
«Вамин»



Промышленность



Сельское хозяйство



- Основными культурами, возделываемыми в районе, являются пшеница, рожь, ячмень, горох. Основу животноводства составляет молочно – мясное скотоводство.

Сельское хозяйство



Основным производственным потенциалом в районе является сельскохозяйственное производство. В настоящее время в структуру агропромышленного комплекса района входят ООО «СХП», занимающее 94,5 % сельскохозяйственных угодий района, ООО имени Ленина, а также 128 крестьянско-фермерских хозяйств.

Туризм



Озеро Карамальское
(Байкуль)

Туризм



Лесное озеро

Туризм



Юрьевская
пещера

Туризм



Гора Лобач

Туризм



Антоновские овраги

Туризм



Гостиница
«Курай»

Возможности для инвестиций

Экономические показатели



Валовой территориальный продукт, млн.руб.



Доля субъектов малого и среднего предпринимательства в ВТП района, %



Объем инвестиций в основной капитал, млн.руб.



Объем отгруженных товаров собственного производства, выполненных работ и услуг, млн.руб.



Количество малых и средних предприятий, индивидуальных предпринимателей, чел.



Возможности для инвестиций

Завод по переработке сельхозпродукции



Производство строительных материалов



Рыболовный туризм



Животноводческие комплексы



Кемпинг



Экскурсионные туры и маршруты



A decorative border on the left side of the slide, composed of various blue geometric shapes including triangles, squares, and rectangles, some with a 3D effect and shadows.

**СПАСИБО ЗА
ВНИМАНИЕ!**