

Урок 4

РОССИЙСКОЕ ГОСУДАРСТВО В ПЕРВОЙ ТРЕТИ XVI в.



Иван III



Софья Палеолог. Реконструкция С. А. Никитина



Василий III.
Гравюра XVI в.

Этапы объединения русских земель

1 этап	2 этап	3 этап
2 пол XIII – нач. XIV	2 пол XIV – сер. XV	сер XV – сер. XVI вв.
Формирование крупных феодальных центров (Тверь, Москва, Рязань и др.). Возвышение Москвы.	Объединение земель вокруг Москвы. Москва встаёт во главе борьбы против татаро-монгольского ига.	Ликвидация татаро-монгольского ига. Завершение объединения русских земель.

Московское княжество стало сильнейшим

Москва превратилась в беспорный центр объединения

Начинает формироваться новый государственный механизм

XIII

XIV

XV

XVI



ОБЪЕДИНЕНИЕ РУССКИХ ЗЕМЕЛЬ ВОКРУГ МОСКВЫ

ДАНИИЛ АЛЕКСАНДРОВИЧ 1276-1303 гг.	МОЖАЙСК, КОЛОМНА, ПЕРЕЯСЛАВЛЬ-ЗАЛЕССКИЙ (ПРИСОЕДИНИЛ)
ИВАН I КАЛИТА 1325-1340 гг.	РОСТОВ, ГАЛИЧ-КОСТРОМСКОЙ, БЕЛОЗЕРСК, УГЛИЧ (ВАССАЛЬНАЯ ЗАВИСИМОСТЬ), КОСТРОМА (ПРИСОЕДИНИЛ)
ДМИТРИЙ ДОНСКОЙ 1359-1389 гг.	РОСТОВ, УГЛИЧ, КАЛУГА, СТАРОДУБ, ДМИТРОВ (ПРИСОЕДИНИЛ)
ВАСИЛИЙ I 1389-1425 гг.	НИЖНИЙ НОВГОРОД, МУРОМ, ВОЛОГДА, ДВИНСКИЕ И КОМИ ЗЕМЛИ (ПРИСОЕДИНИЛ)
ИВАН III 1462-1505 гг.	ЯРОСЛАВЛЬ, ПЕРМСКИЙ КРАЙ, НОВГОРОД, ТВЕРЬ, ЧЕРНИГОВО-СЕВЕРСКИЕ ЗЕМЛИ, ЗЕМЛИ ПО РЕКЕ ОБЬ, ВЯТСКАЯ ЗЕМЛЯ (ПРИСОЕДИНИЛ), ЧЕРНИГОВ, НОВГОРОД-СЕВЕРСКИЙ, СТАРОДУБ, БРЯНСК, МЦЕНСК, ЛЮБУТСК, ГОМЕЛЬ, РЫЛЬСК (ОСВОБОДИЛ)
ВАСИЛИЙ III 1505-1533 гг.	ПСКОВ, РЯЗАНЬ (ПРИСОЕДИНИЛ), СМОЛЕНСК (ОСВОБОДИЛ)

Основные цели политики Ивана III и Василия III

- Завершить объединение русских земель вокруг Москвы
- Избавить Русь от ордынского владычества
- Создать новую систему управления объединенным русским государством

Государь всея Руси

К 1503 г. Иван III добился выдающихся успехов.

В результате двух войн с Великим княжеством Литовским в конце XV в. К Москве отошли земли в верховьях Оки (владения князей Одоевских, Воротынских, Белёвских), города Вязьма, Чернигов, Рыльск, Брянск, Стародуб, Торопец,

Путивль, Новгород-Северский и др.

Укрепление государства

Титул – «государь всея Руси»

Венчание на великое княжение

Самовольно решает кому оставить власть

Пышные царские церемонии

Символы царской власти – скипетр и держава, шапка Мономаха

Новое название страны – Россия вместо Русь (подчеркивает величие)

Появился герб – двуглавый орел из Византии

Украшение столицы – Москвы и особенно Кремля (соборная

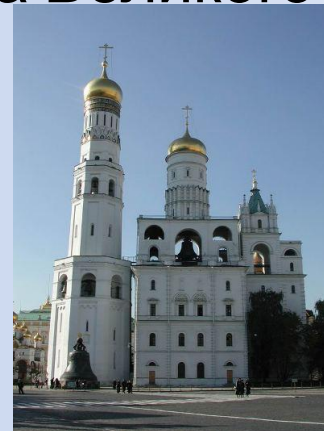
Завершение объединения русских земель

**Василий III
присоединил**

Псковская
земля

Смоленск,
Рязань

Продолжил украшение столицы и Кремля –
Архангельский собор и колокольня Ивана Великого

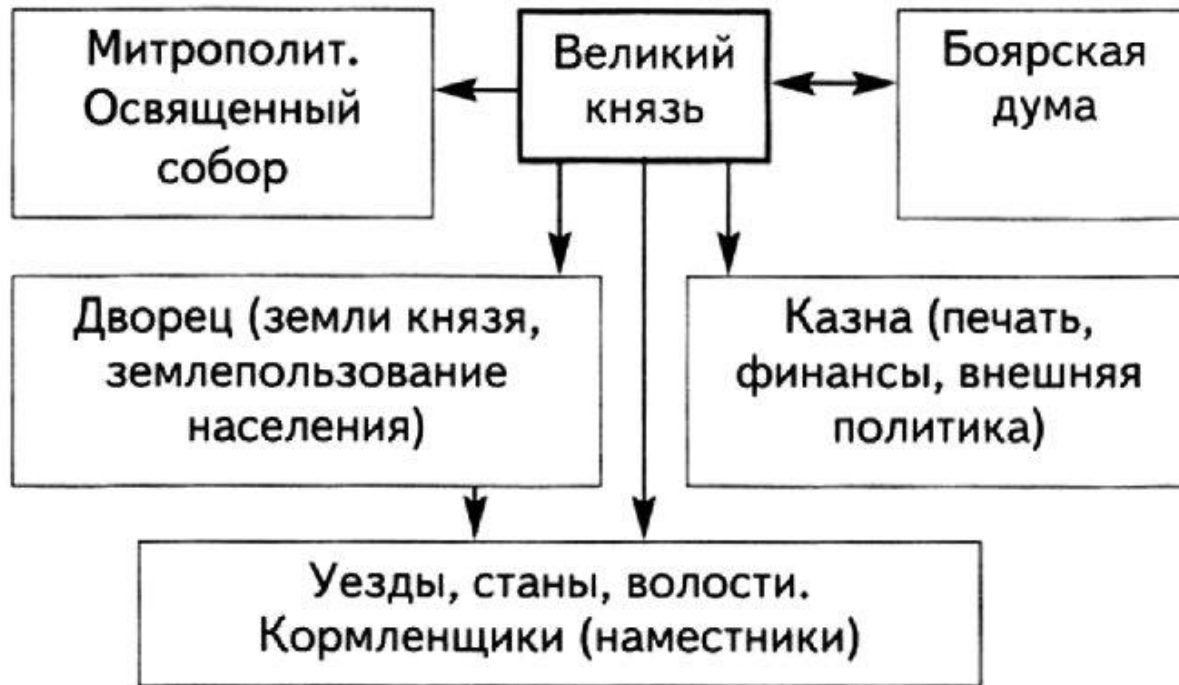


Завершение объединения русских земель вокруг Москвы при Иване III и Василии III



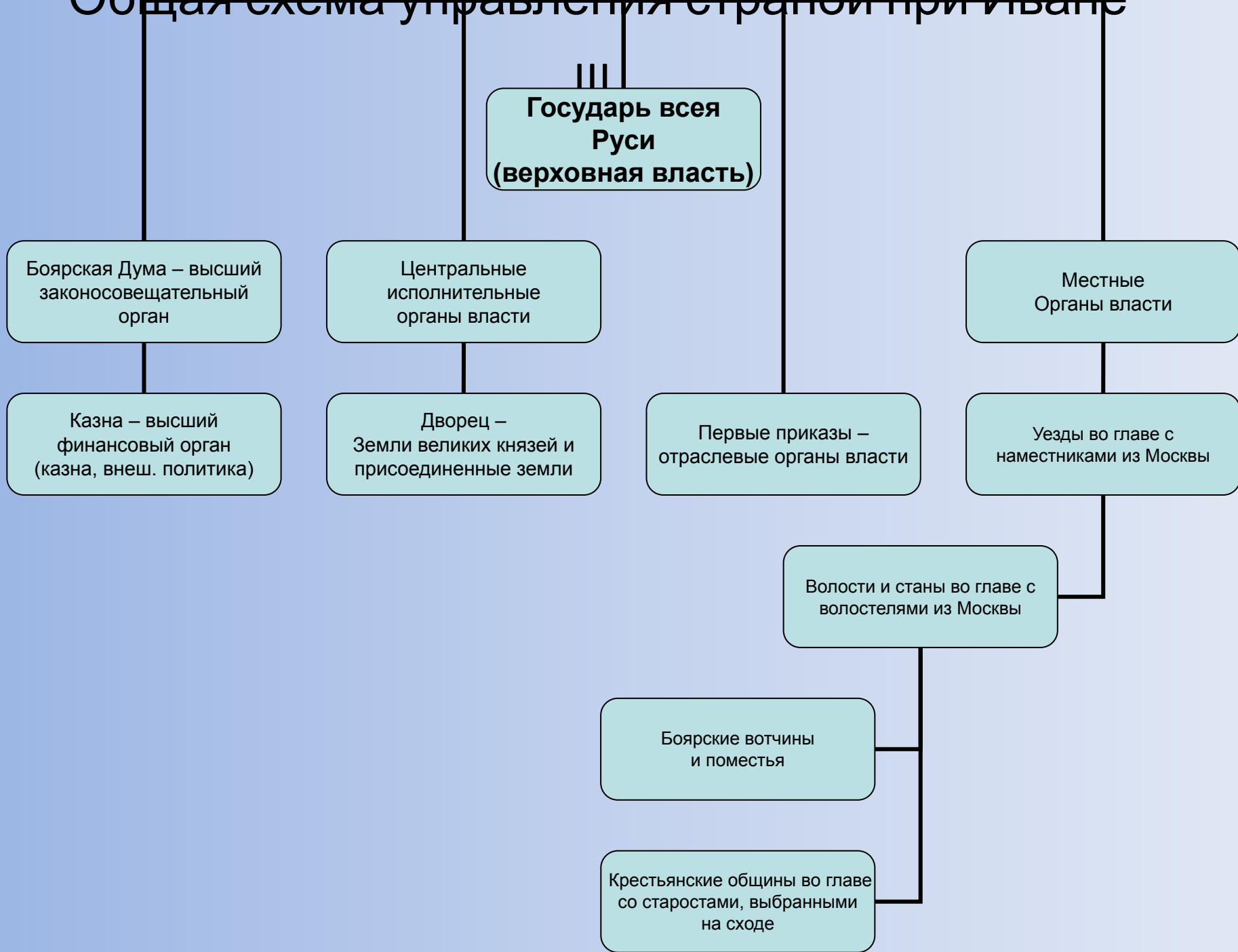
Как управлялось государство

Управление Московским государством при Иване III



Между князем и всеми слоями общества формируются служебно-подданнические отношения на основе жесткого подчинения и покорности воле великого князя. Служба великому князю становится обязательной, а отъезды бояр от князя рассматриваются как предательство

Общая схема управления страной при Иване III



Местничество – особый порядок занятия должностей (мест) в системе государственного управления в зависимости от близости к власти, знатности и родовитости рода, к которому принадлежал человек

Жили чиновники на местах за счет **кормлений** – системы вознаграждений от местного населения за выполнение ими административных и судебных функций

Кормления формировались из части оставляемых на местах налогов и судебных пошлин

Думаем, сравниваем, размышляем

- 1. Используя текст параграфа и Интернет, составьте в электронном виде (или в тетради) схему управления Российским государством в первой трети XVI в.**
- 2. Сравните российское поместье и европейский феодал по следующим характеристикам:
а) кто наделял; б) за что наделяли; в) право распоряжения (наследование, продажа, обмен и т. п.); г) право изъятия. Результаты представьте в тетради в виде таблицы.**
- 3. Приведите примеры, показывающие значение объединения русских земель вокруг Москвы.**

Запоминаем новые слова

Боярская дума — высший совещательный орган при государе, в который входили «думные чины» — бояре, окольниковичие, думные дворяне.

Волость — низшая административно-территориальная единица в России.

Государев двор — институт социальной организации землевладельцев в России. Возник в конце XII в. на базе княжеской дружины.

Дворяне — в удельный период — служилые люди князя и бояр, заменившие дружинников; в условиях единого Российского государства — привилегированное служилое сословие, получавшее на период службы поместье от государя.

«Дети боярские» — провинциальные дворяне, несшие обязательную службу и получавшие за неё поместья от великого князя.

Кормление — система содержания должностных лиц за счёт местного населения, предоставившего им на время службы корм в денежном или натуральном (хлеб, мясо, рыба, овёс и т. п.) виде.

Наместник — должностное лицо, которое великий князь ставил во главе уезда; ведал судом, взимал штрафы и судебные пошлины в пользу государства.

Приказы — органы центрального управления в России в XVI — начале XVIII в. (Посольский, Поместный, Земский, Челобитный, Казённый и др.)

Стан — административно-территориальная единица, занимавшая промежуточное положение между уездом и волостью; два-три стана составляли уезд.

Уезд — крупнейшая территориальная единица в объединённом Российском государстве, созданная при Василии III; в свою очередь, делилась станы и волости.