

*Министерство образования Нижегородской области
Государственное бюджетное профессиональное
образовательное учреждение
«Ветлужский лесоагротехнический техникум»*

***Тема исследовательской работы:
«Сельское хозяйство в период Великой
Отечественной войны (на примере колхоза
«Прогресс» Ветлужского района)***

**Подготовила: Бараненкова М.Н.
Руководитель: Александрова Т.Б.**

Цели исследования

- Проанализировать состояние сельского хозяйства Ветлужского района в годы Великой Отечественной войны.
- Исследовать проблему вклада тружеников сельского хозяйства колхоза «Прогресс» Ветлужского района в обеспечение армии и населения продовольствием в период войны.
- Изучить страницы истории Ветлужского района, связанные с ролью тружеников тыла в достижение победы в Великой Отечественной войне.

Задачи исследовательской работы:

- Исследовать изменения в сельском хозяйстве Ветлужского района в период 1941 – 1945г.г.
- Проанализировать развитие аграрного сектора экономики Ветлужского района на примере колхоза «Прогресс» за каждый год войны.
- На основании материалов местной газеты «Ленинское знамя» изучить примеры трудового героизма тружеников колхоза «Прогресс» Ветлужского района.

Актуальность темы исследовательской работы:

- Изучить некоторые вопросы истории Великой Отечественной войны на примере истории Ветлужского края.
- Ознакомиться с недостаточно изученными страницами истории Ветлужского района, связанными с развитием сельского хозяйства в период Великой Отечественной войны.
- Изучить примеры трудового героизма тружеников колхоза «Прогресс» в годы войны.

Велик и многолик героизм нашего народа в Великой Отечественной войне, проявленный на полях сражений, но есть героизм многодневный, незаметный, будничный, когда и сам человек, совершая его, не считает, что это - подвиг. Это героизм тружеников тыла всей страны и наших ветлужских в общем строю.

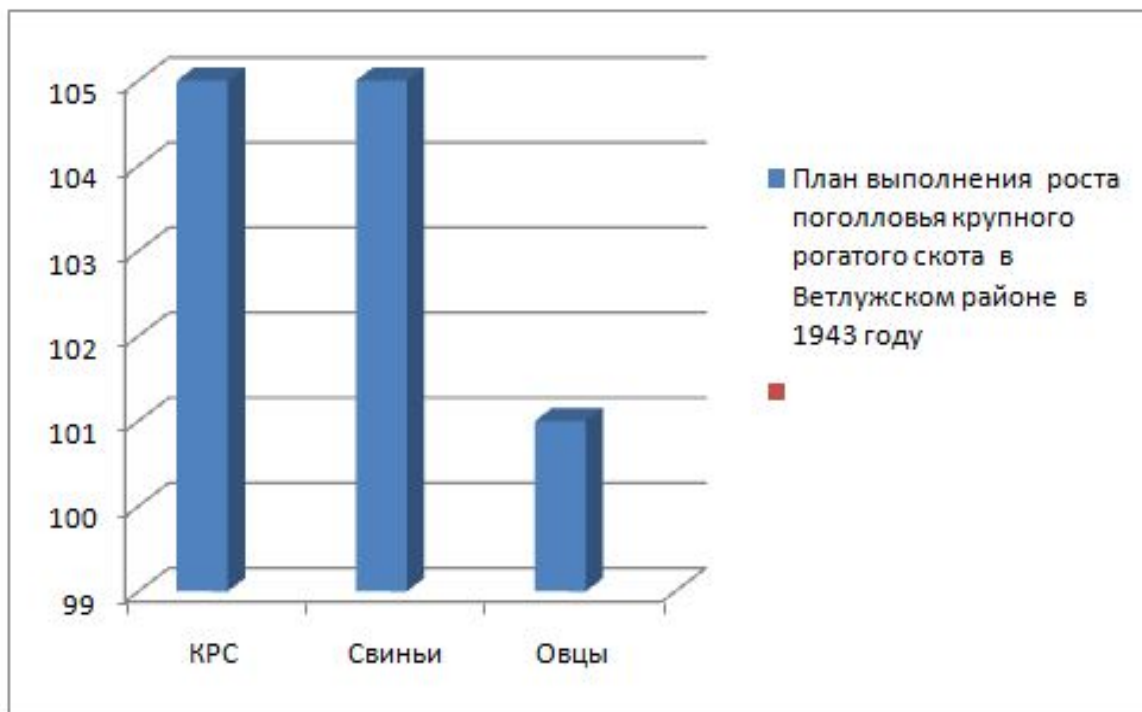
Сельское хозяйство Ветлужского района в период Великой Отечественной войны, несмотря на проблему нехватки рабочих рук, характеризуется укреплением и дальнейшим развитием производственной базы: расширением посевных площадей и ростом объемов производства основных видов сельскохозяйственных культур, о чем свидетельствуют статистические данные.

Объемы посевных площадей в Ветлужском районе в 1944 г.

№	Наименование сельскохозяйственных культур	Объемы посевных площадей в
		га
1	Зерно	5060
2	Картофель	2200
3	Лен	1100
4	Кормовые корнеплоды	295
5	Овощи	45
6	Клевер	1100

За период Великой Отечественной войны колхозы Ветлужского района добились высоких результатов: увеличилось поголовье крупного рогатого скота от 101 до 105%.

План выполнения роста поголовья крупного рогатого скота в Ветлужском районе в 1943 году.



Ежегодно в годы войны Ветлужский район выполнял и перевыполнял план хлебозаготовок.

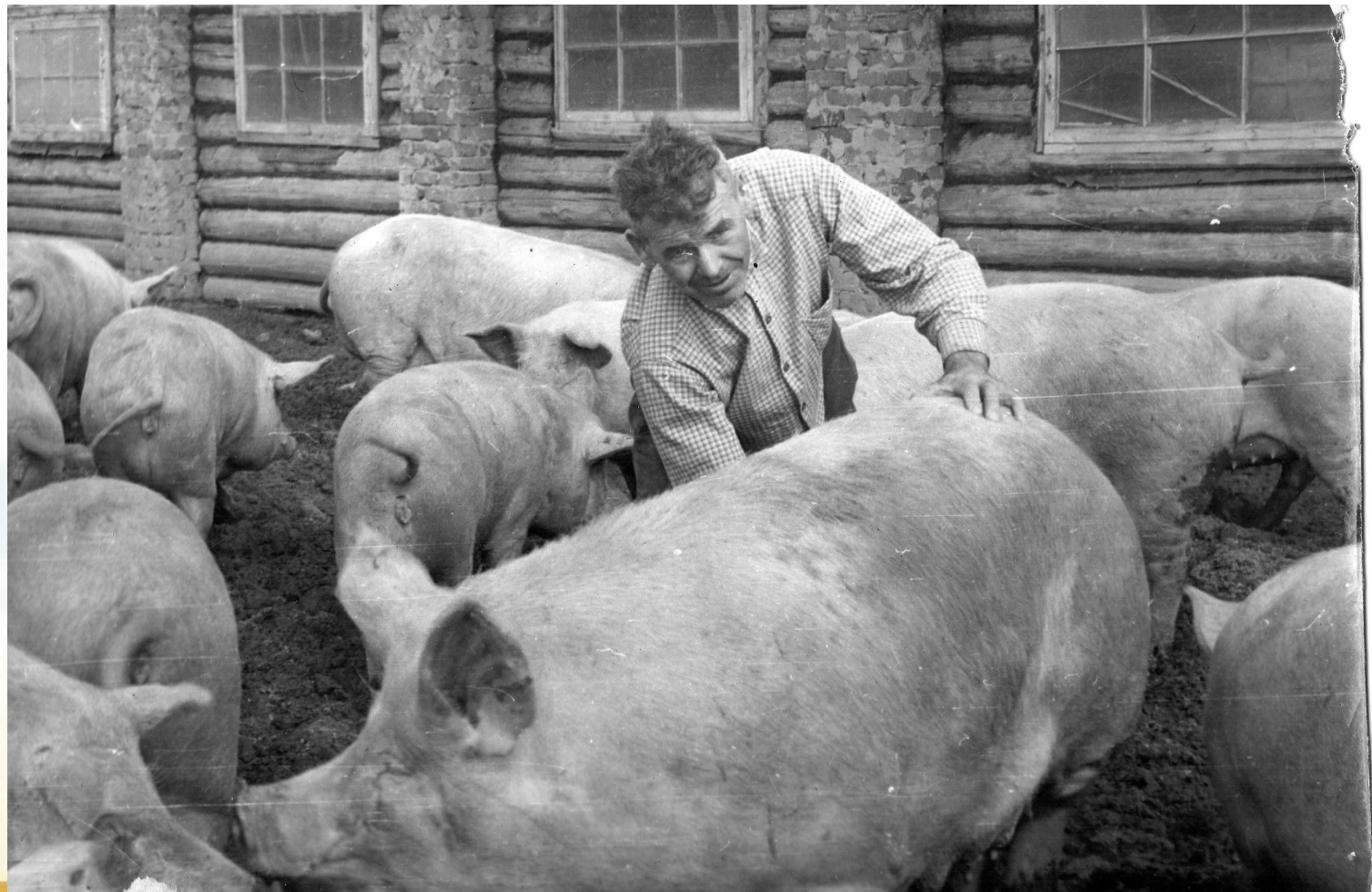
План выполнения сдачи хлеба в Ветлужском районе в 1941 -1945г.г.



Уборка урожая овощей на полях Ветлужского района.



В.М. Разыграев - передовик животноводства из колхоза «Прогресс».



Уборка льна в колхозе «Прогресс».



Горячая пора сенокоса в колхозах Туранского сельского совета.

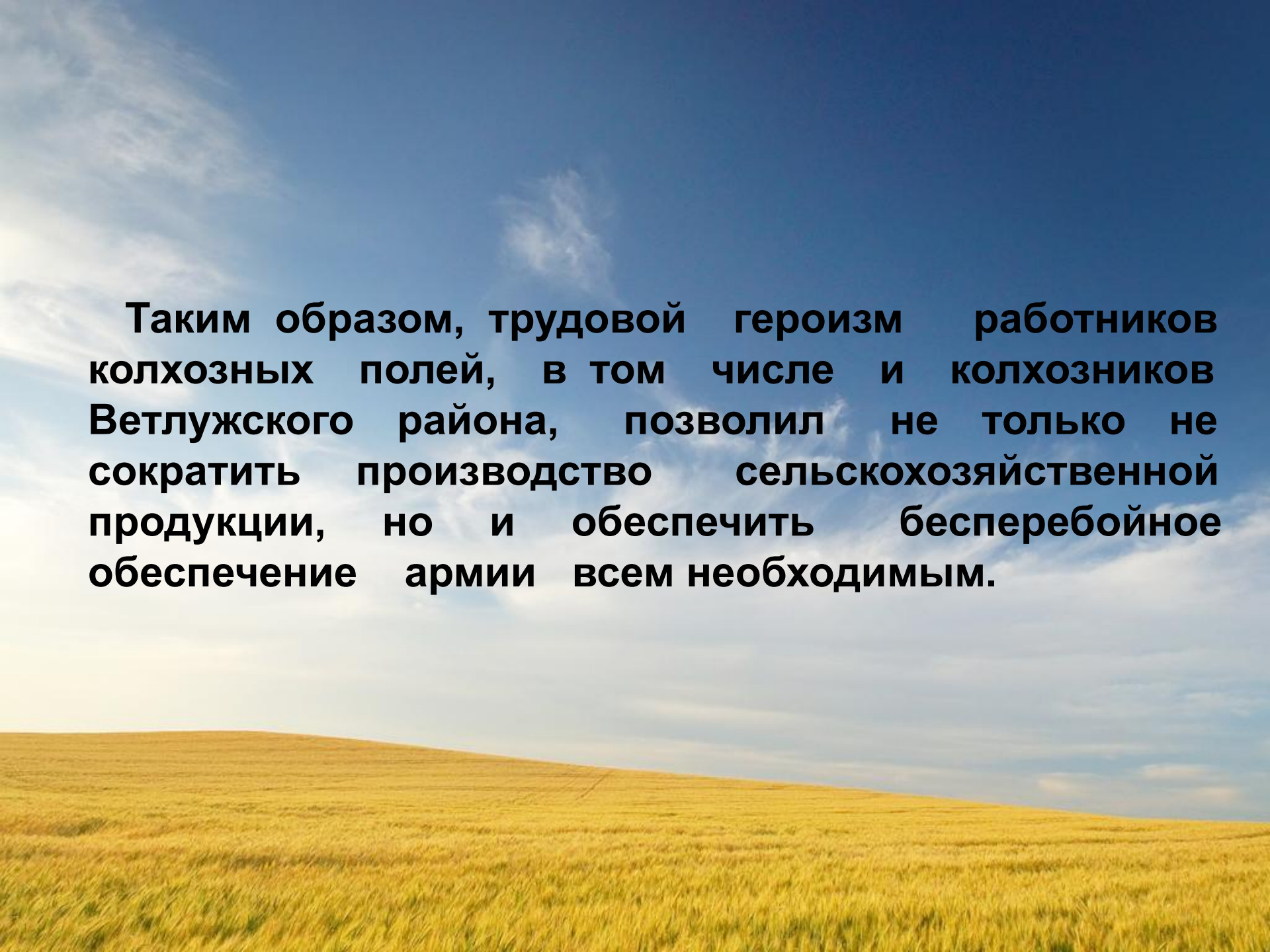


Животноводческая ферма в колхозе «Прогресс».



На полях колхозов Ветлужского района.



A wide-angle photograph of a golden wheat field stretching to the horizon under a bright blue sky with scattered white clouds. The text is overlaid in the upper half of the image.

Таким образом, трудовой героизм работников колхозных полей, в том числе и колхозников Ветлужского района, позволил не только не сократить производство сельскохозяйственной продукции, но и обеспечить бесперебойное обеспечение армии всем необходимым.

