

## Риски машиниста бульдозера



*Карта рисков ООО Березитовый рудник.  
Приложение №1 К И-БР-ОТ-2-06-18*

# Риски машиниста бульдозера.

## Общие требования перед началом работ



### КАК ДЕЛАТЬ НЕЛЬЗЯ

- Приступать к работе без получения и оформления наряд-задания, путевого листа.
- Работать не имея при себе установленных документов на право управления бульдозером
- Работать без специальной одежды, без каски, защитных очков, и специальной обуви
- Работать на неисправном бульдозере, использовать неисправные инструменты и приспособления.



### КАК НЕОБХОДИМО ДЕЛАТЬ

- Пройти предсменный медицинский осмотр.
- Приступать к работе только после получения и оформления наряда-задания, путевого листа.
- Иметь при себе во время работы удостоверение тракториста-машиниста, свидетельство на право управления бульдозером, удостоверение, разрешающее работать в карьерах.
- Работать в специальной одежде, в каске, защитных очках, и специальной обуви.
- Проверить исправность бульдозера, инструмента и приспособлений.



# Риски 1. Риски машиниста бульдозера. Предсменный осмотр бульдозера



## РИСКИ

- Падение с высоты
- Нависающие куски горной массы на бортах карьера
- Самопроизвольное движение бульдозера
- Получение травмы при поломке нештатного (самодельного) инструмента.

## ✘ КАК ДЕЛАТЬ НЕЛЬЗЯ

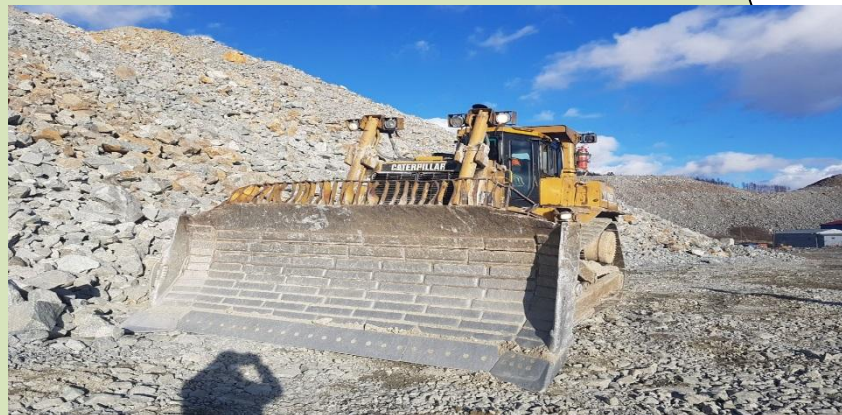
- Осуществлять спуск с бульдозера спиной к бульдозеру, прыгать с верхней площадки на землю
- Подниматься на бульдозер не имея трёх точек опоры, или удерживая какой-либо предмет в руках
- Производить осмотр бульдозера без отгона его в безопасное место, опускания отвала на землю, без включения стояночного тормоза, не выключив двигатель.
- Производить затяжку болтовых креплений используя нештатные (самодельные) инструменты



## ✔ КАК НЕОБХОДИМО ДЕЛАТЬ

- Осуществлять спуск (подъём) с бульдозера лицом к лестнице, транспортному средству; постоянно иметь три точки опоры; не держать в руках предметы
- Производить осмотр бульдозера после отгона его в безопасное место, опускания отвала на землю, включить стояночный тормоз, выключить двигатель
- Использовать штатный исправный инструмент

# Риски 1. Риски машиниста бульдозера. Предсменный осмотр бульдозера, запуск двигателя



## РИСКИ

- Тяжелые и смертельные травмы при наезде на пешехода.

## ✘ КАК ДЕЛАТЬ НЕЛЬЗЯ

- Запускать двигатель не убедившись в том, что на узлах и агрегатах, на вращающихся частях и механизмах отсутствуют посторонние предметы, бульдозер заторможен стояночным тормозом, переключатель реверса (рычаг переключения передач) находится в нейтральном положении, рабочее навесное оборудование опущено на землю и запуск двигателя не создает опасности для работников, находящихся в непосредственной близости от бульдозера.
- Находиться самому и допускать нахождение людей на гусеничных лентах, площадках и элементах кузова при запуске двигателя



## КАК НЕОБХОДИМО ДЕЛАТЬ

- При запуске двигателя убедиться в том, что на узлах и агрегатах, на вращающихся частях и механизмах отсутствуют посторонние предметы, бульдозер заторможен стояночным тормозом, переключатель реверса (рычаг переключения передач) находится в нейтральном положении, рабочее навесное оборудование опущено на землю и запуск двигателя не создает опасности для работников, находящихся в непосредственной близости от бульдозера.
- При запуске двигателя не находиться самому и не допускать нахождение людей на гусеничных лентах, площадках и элементах кузова

# Риски 1. Риски машиниста бульдозера. Предсменный осмотр бульдозера, начало движения



**РИСКИ**

- Тяжелые и смертельные травмы при наезде на пешехода, на препятствие



**ДЕЛАТЬ НЕЛЬЗЯ**

- Перед началом движения бульдозера не оповестив окружающих двумя звуковыми сигналами
- Начинать движение не убедившись в отсутствии людей и препятствий по направлению движения.
- На малом ходу не проверив работу тормозной системы и рулевого управления.
- В ремонтном боксе начинать движение без руководства мастера или механика



**АК НЕОБХОДИМО ДЕЛАТЬ**

- Перед началом движения убедиться в отсутствии людей и препятствий по направлению движения, дать продолжительный звуковой сигнал (не менее 3 с), через несколько секунд дать еще один продолжительный звуковой сигнал.
- Проверить на малом ходу работу тормозов и рулевого управления.
- Начинать движение в ремонтном боксе только под руководством мастера или механика, полностью руководствуясь подаваемыми ими сигналами, воспринимать каждый непонятный сигнал как «СТОП».



## Риски 2. Риски машиниста бульдозера. Движение бульдозера по автомобильным и технологическим дорогам



**РИСКИ**

- тяжелые и смертельные травмы при столкновении с другим транспортным средством;
- опрокидывание бульдозера при неустойчивом положении

### **КАК ДЕЛАТЬ НЕЛЬЗЯ**

- резко тормозить;
- обгонять впереди идущий транспорт;
- резко увеличивать скорость;
- выполнять резкие маневры на уклонах, косогорах, виражах;
- останавливаться на уклонах, перекрестках, проезжей части;
- двигаться по участкам дорог при отсутствии или недостаточных габаритах предохранительного вала



### **КАК НЕОБХОДИМО ДЕЛАТЬ**

- соблюдать скоростной режим;
- не обгонять впереди идущий транспорт;
- соблюдать безопасные дистанцию и боковой интервал
- при недостаточной видимости снижать скорость и увеличивать дистанцию
- двигаться с включенными фарами;
- не останавливать бульдозер на уклонах, перекрестках, проезжей части;
- для стоянки бульдозера в карьерах использовать площадки пересменки;
- снижать скорость до полной остановки при встречном и попутном разъезде с другими транспортными средствами;
- прекратить движение на участке дорог при отсутствии или недостаточных габаритах предохранительного вала, доложить оператору (бригадиру) карьера

## Риски 2. Риски машиниста бульдозера.

### Вынужденная остановка во время движения



**РИСКИ**

- тяжелые и смертельные травмы при наезде на человека самопроизвольно движущегося бульдозера, при наезде на машиниста бульдозера проходящего транспортного средства



**КАК ДЕЛАТЬ НЕЛЬЗЯ**

- останавливать бульдозер на проезжей части;
- оставлять отвал в транспортном положении;
- не включать стояночный тормоз, аварийную сигнализацию;
- оставлять переключатель реверса (рычаг переключения передач) в положении «включено»;
- оставлять бульдозер с работающим двигателем;
- у колёсного бульдозера не устанавливать противооткатные упоры;
- не обращать внимание на проходящий транспорт;
- не выставлять знаки аварийной остановки

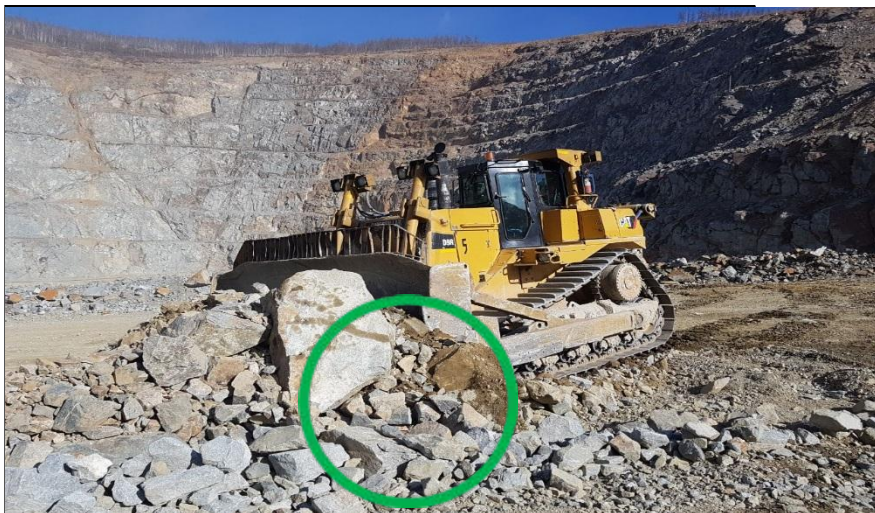


**КАК НЕОБХОДИМО ДЕЛАТЬ**

- включить аварийную сигнализацию;
- остановить бульдозер, обеспечивая свободный проезд другому транспорту;
- включить стояночный тормоз;
- отвал, рыхлитель опустить на землю;
- переключатель реверса (рычаг переключения передач) установить в нейтральное положение;
- двигатель выключить;
- убедиться в отсутствии опасности, связанной с движением транспортных средств
- установить противооткатные упоры на колёсном бульдозере;
- выставить знаки аварийной остановки

# Риски 3. Риски машиниста бульдозера.

## Производство работ бульдозером



### РИСКИ

- Опрокидывание бульдозера



### ДЕЛАТЬ НЕЛЬЗЯ

- Производить движение на уклонах более 27град. и боковым креном 20 град. (для гусеничных бульдозеров)
- и движение на уклонах более 20 град и боковым креном 10 град (для колесных бульдозеров).
- Двигаться в условиях гололеда.

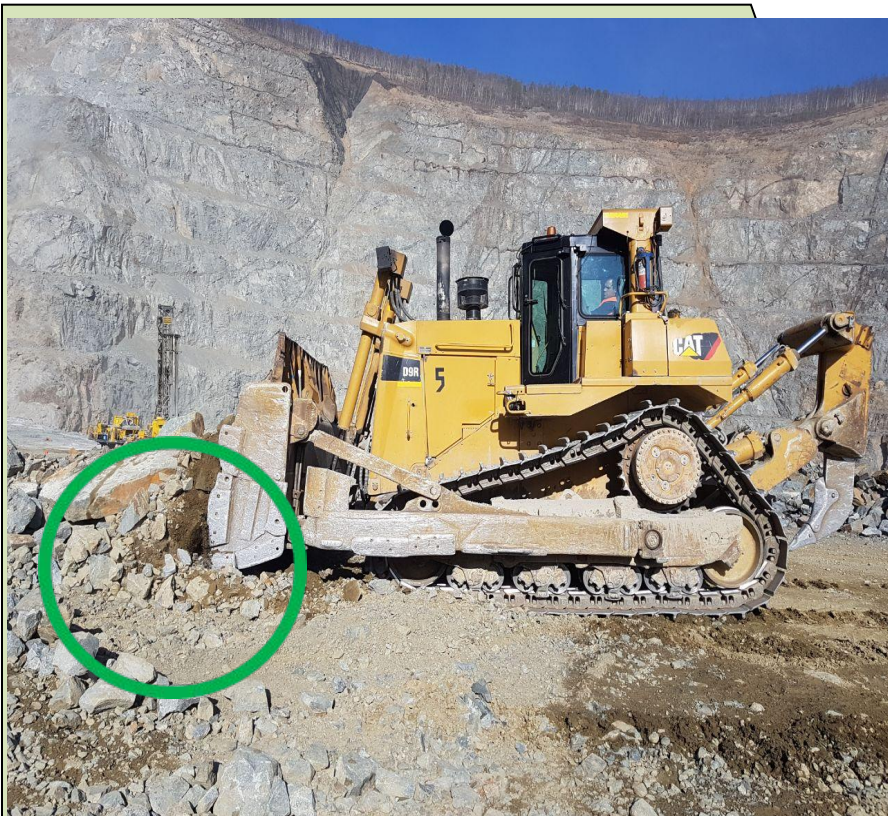


### КАК НЕОБХОДИМО ДЕЛАТЬ

- Оценивать маршрут движения.
- Выполнять требования Руководства по эксплуатации бульдозеров.
- Убедиться в безопасном состоянии дорожного полотна, в зимнее время дорога должна быть очищена от снега и льда, посыпана песком или щебнем.



## Риски 3. Риски машиниста бульдозера. Работа на перегрузочном пункте, отвале



### РИСКИ

- Опрокидывание бульдозера.
- Падение с откоса.
- Столкновение с карьерным автосамосвалом.



### КАК ДЕЛАТЬ НЕЛЬЗЯ

- Двигаться вдоль бровки и ближе 5 метров от нее .
- Подавать бульдозер под углом к бровке.
- Допускать выход отвала бульдозера за край откоса насыпи.
- Выполнять работы при появлении трещин и заколов, просядок горной массы.
- Находиться вне зоны видимости водителя автосамосвала.
- Не согласованные действия водителя автосамосвала и машиниста бульдозера.



### КАК НЕОБХОДИМО ДЕЛАТЬ

- Не допускать движение параллельно бровке и ближе 5 м от нее.
- Бульдозер подавать строго перпендикулярно к бровке .
- Отвал бульдозера не должен приближаться к бровке ближе 2 м.
- При появлении трещин, заколов, просядок прекращать работу, не допускать людей и транспортные средства на данный участок.
- Находиться в зоне видимости водителя автосамосвала.
- Согласовывать свои действия с водителем автосамосвала.

### Риски 3. Риски машиниста бульдозера.

#### Работа бульдозера на погрузочной площадке у экскаватора.



**Риски**

- Травмирование машиниста при разрушении кабины бульдозера ковшом или поворотной частью экскаватора.
- Поражение электрическим током



**ДЕЛАТЬ НЕЛЬЗЯ**

- Самовольно, без команды начинать работу у экскаватора.
- Находиться в непосредственной близости от работающего экскаватора.
- Переезжать через кабели, уложенные по земле без предохранительных укрытий.

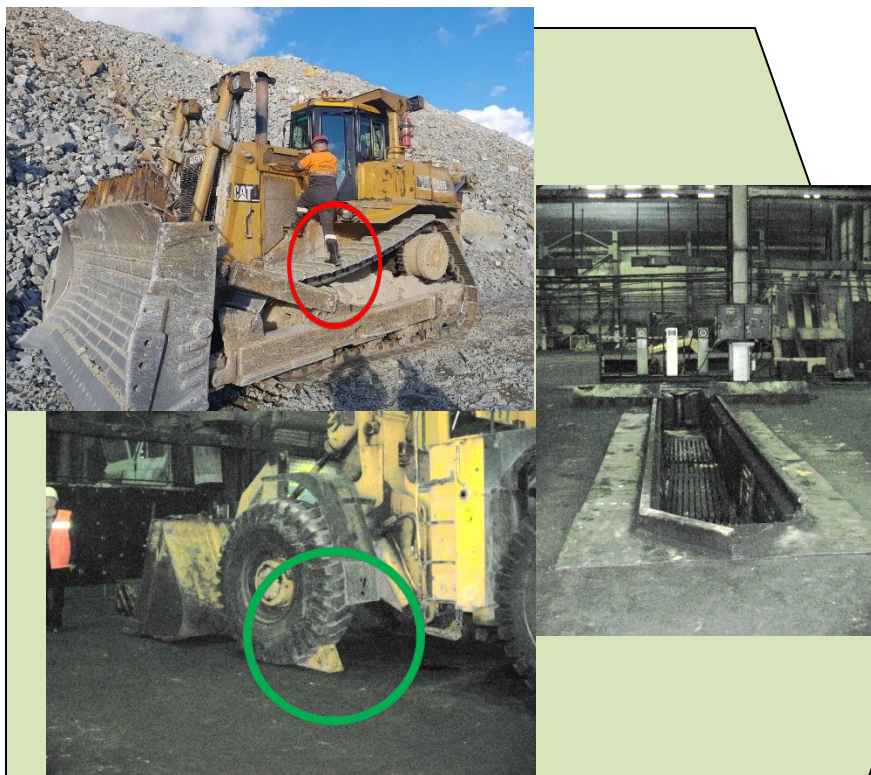


**НЕОБХОДИМО ДЕЛАТЬ**

- Остановить бульдозер не ближе 50 м от экскаватора.
- Работу начинать только по команде машиниста экскаватора.  
Перед этим экскаватор должен быть развернут кабиной к бульдозеру, ковш опущен на грунт и за рычагами экскаватора никого не должно быть.
- При подчистке площадки не переезжать через кабели, уложенные по земле без предохранительных укрытий.

## Риски 4. Риски машиниста бульдозера.

### Ремонт, обслуживание и наладочные работы



**СКИ**

- Травмирование людей бульдозером или навесным оборудованием



#### **КАК ДЕЛАТЬ НЕЛЬЗЯ**

- Нахождение человека на гусенице при работающем двигателе.
- Нахождение человека на навесном оборудовании или под ним при работающим двигателе.
- Нахождение людей под бульдозером, вывешенном на навесном оборудовании.
- Нахождение людей на бульдозере на скользком покрытии.



#### **КАК НЕОБХОДИМО ДЕЛАТЬ**

- При работающем двигателе не допускать нахождение людей на гусенице и под (на) навесном оборудовании.
- Обслуживание, осмотр или ремонт бульдозера снизу можно производить только на ровной горизонтальной площадке, при заглушенном двигателе, включенной тормозной стояночной системе и опущенном на землю навесным оборудованием, а также при установке бульдозера на специальные подставки или когда бульдозер установлен на смотровую яму.
- Для осмотра (ремонта, обслуживания и пр.) отвала (ножа), зуба рыхлителя и другого навесного оборудования предварительно его необходимо опустить на специальные подставки, а двигатель выключить.

# Риски машиниста бульдозера.

## Общие требования в течении рабочей смены



### КАК ДЕЛАТЬ НЕЛЬЗЯ

- Отвлекаться от управления бульдозером (разговаривать по телефону, курить и т.п.)
- Самовольно изменять указанный в путевом листе маршрут движения.
- Подходить ближе 10 м к оборванным проводам линии электропередачи .
- Самостоятельно производить работы по ремонту пневмогидроаккумуляторов, а также узлов и элементов систем, находящихся под давлением.
- Находиться в опасной зоне взрыва после подачи предупредительного сигнала, сирены или указания постового.
- Спать и отдыхать в кабине при работающем двигателе



### КАК НЕОБХОДИМО ДЕЛАТЬ

- Быть внимательным , постоянно контролировать движение транспортного средства.
- Выполнять работу согласно выданному наряд-заданию.
- Любой электропровод считать находящимся под напряжением.
- Работы по ремонту пневмогидроаккумуляторов, а также узлов и элементов систем, находящихся под давлением, выполняет только обученный персонал.
- После подачи предупредительного сигнала, сирены или указания постового, вывести бульдозер в безопасную зону.
- В утомлённом состоянии отдыхать в кабине бульдозера с выключенным двигателем.



### КАК ДЕЛАТЬ НЕЛЬЗЯ

- Оставлять бульдозер без присмотра с работающим двигателем.
- Оставлять рабочее место без проведения уборки.
- Уходить с рабочего места без передачи смены сменщику и не отразив замечания в бортовом журнале.



### КАК НЕОБХОДИМО ДЕЛАТЬ

- Выключить двигатель.
- Привести в порядок рабочее место.
- Записать в бортовом журнале, сообщить сменщику, руководству автоколонны обо всех неполадках, случившихся во время работы, и принятых мерах по их устранению.