

# Индустриальный комплекс Integral.

Гуйлинь, Китай.

**Выполнила: Болова Аина Ап-35**

# Авторы: Ronald Lu & Partners 2019 год

Задача архитекторов состояла в том, чтобы изменить традиционный образ текстильного производства как «низкотехнологичной» перерабатывающей промышленности. Они сделали это, построив ультрасовременные прядильные и швейные цеха в живописной природной местности: Гуйлинь, Китай.

Первый этап строительства был завершен в 2019 году, а весь проект, как ожидается, будет реализован к концу 2020 года.



Архитектурный проект воплотил в себе несколько устойчивых принципов:



Ботанические сады, плантации



Выставочные залы



Рестораны для персонала

Гармонизация людей и поддержание местной флоры и фауны

Рециркуляция воды

Пополнение ресурсов

Восстановление земель



Помимо основных текстильных мастерских и ремесленных центров, в парке также есть ботанический сад, плантация, выставочный зал, ресторан для персонала, учебный центр и другие объекты, а после завершения второй фазы будет открыт центр розничной торговли и мероприятия, чтобы обогатить опыт сотрудников и посетителей. Стоит отметить, что крыша ремесленного центра покрыта зелеными растениями, которые не только увеличивают зеленую площадь, помогают изолировать и поддерживать температуру на заводе, но также используют идею “фермы на крыше”, чтобы обеспечить персонал ресторана свежими и безопасными органическими ингредиентами.

Архитектор, вдохновленный концепцией "возрождение земли, водный цикл , устойчивый источник, общение людей, материальное", чтобы уменьшить ущерб окружающей среде будет построен "культурный парк", который сочетает в себе передовые технологии текстильной промышленности и сферу экотуризма, а также способствует тому, чтобы люди с природой, оставались в гармонии .



# План

Проект искусно сочетает в себе три отрасли на одной площадке- растениеводство и сельское хозяйство, обрабатывающую промышленность и туризм. Команда RLP отремонтировала первоначальный водно-болотный ландшафт в качестве точки входа в соответствии с условиями расположения и разместила большие строительные блоки на большой сухой территории с южной стороны парка, где он был разрушен из-за длительных раскопок в результате работы старой фабрики. Цель состояла в том, чтобы максимально сохранить экологическую среду, включая бамбуковые леса, рыбные пруды и болота на севере парка. RLP предприняла меры, чтобы восстановить первоначальное озеро и дать небольшим зданиям находиться вдоль него.

Самая высокая точка всего проекта составляет всего 22 метра, дизайнеры намеренно расширяют форму здания горизонтально, а не вертикально, так что огромные производственные цеха и ремесленные центры легче вписываются в естественную среду, позволяя саду стать акцентом, а здание-вспомогательной ролью.



# Материалы

Здания, состоящие из разных материалов, здания в разных материалах

Материалы.

команда дизайнеров RLP кропотливо изучила местную народную культуру Гуанси и обнаружила, что причудливые деревенские дома на большой площади используют серую черепицу из зеленого кирпича, а бамбуковый ротанг можно найти повсюду в домашних хозяйствах . Таким образом, дизайнеры на внешней поверхности главного здания проекта используют местный уникальный зеленый кирпич и переработанные бамбуковые полосы, а не только "кладку", чтобы отдать дань уважения народному традиционному ремеслу, но и "превратить отходы в сокровище", чтобы практиковать устойчивую концепцию защиты окружающей среды.

среды.





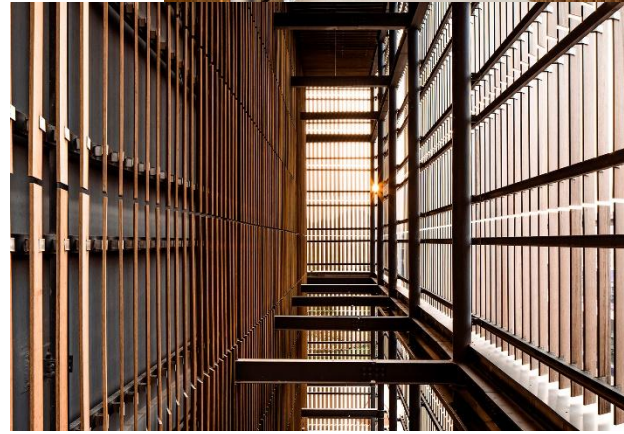
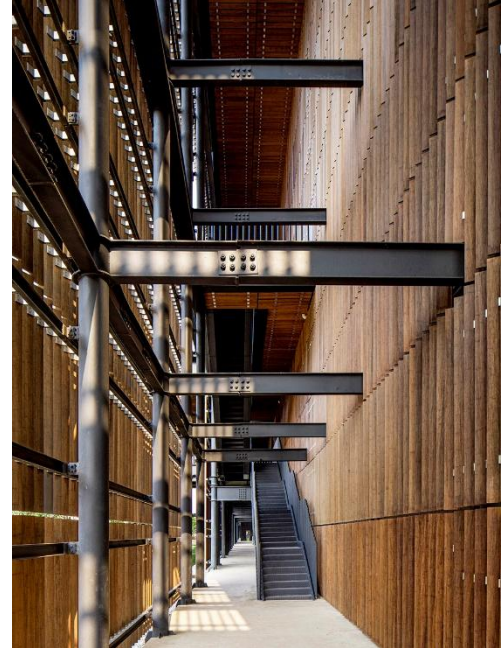






## Вентиляция

Пять основных зданий расположены в глубинах парка, так что общая планировка максимально открыта, летом может эффективно способствовать проникновению Южного ветра, через полузакрытые бамбуковые полосы на фасаде, чтобы усилить "сквозные" ветра, чтобы создать более удобный климат; зимой, восстановленные склоны образуют естественный барьер, блокирующий и ослабляющий



RLP твердо верит, что архитектура, которая соответствует концепции устойчивого развития, не должна вторгаться в природу, а должна находиться в гармонии с природой. Благодаря глубоким идеям и простому подходу команда дизайнеров, каждая деталь дизайна в парке перекликается с духом ремесленников, которые стремятся к совершенству на текстильной фабрике yuda, каждый ландшафтный план сочетается с поэтичными природными пейзажами гуйлина, каждая Инновационная практика и концепция yuda Group для создания интеллектуальной химической промышленности



Строительные материалы-это прямое представление культуры и технологий своей эпохи, после того, как современная архитектура начала массовое использование стали и бетона в качестве основных строительных материалов, наряду с экономической глобализацией эрозии культурного разнообразия, гомогенизация материалов и стилей-общая дилемма, с которой сталкивается традиционная восточная архитектура и чистая региональная культура

.









Спасибо за просмотр

---