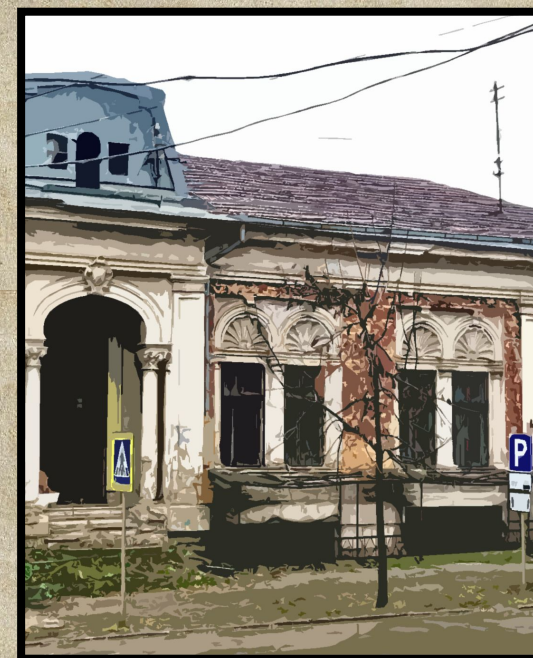


Vila urbană a familiei Nazarov

C
H
I
S
I
N
A
U

2
0
2
2



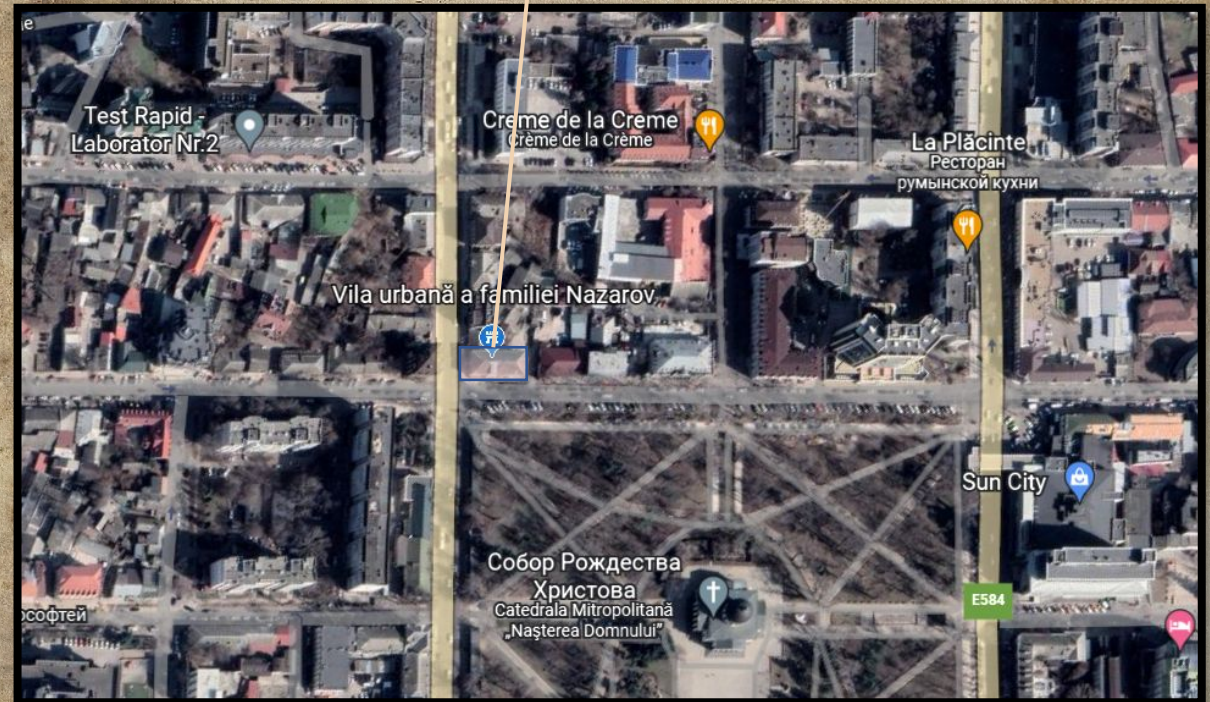
ELABORAT:
GURDUZ
ARTIOM

VERIFICAT:
TRONCIU
SERGIU

Vila urbană a familiei Nazarov este monument de arhitectură de însemnătate locală, introdus în Registrul monumentelor de istorie și cultură a municipiului Chișinău, alcătuit de Academia de Științe. A fost construit, probabil, prin anii 80 a sec. XIX, în stil eclectic cu elemente rococo.

Primele informații documentare, referitor la proprietatea imobiliară datează din 1900, când de la frații Ivan și Nicolai Stepanovici Lebedev ajunge în proprietatea negustorului Iacob Nazarov. În 1940 proprietară este atestată Hana Epștein. Casa a suferit în timpul războiului, fiind refăcută în 1948.

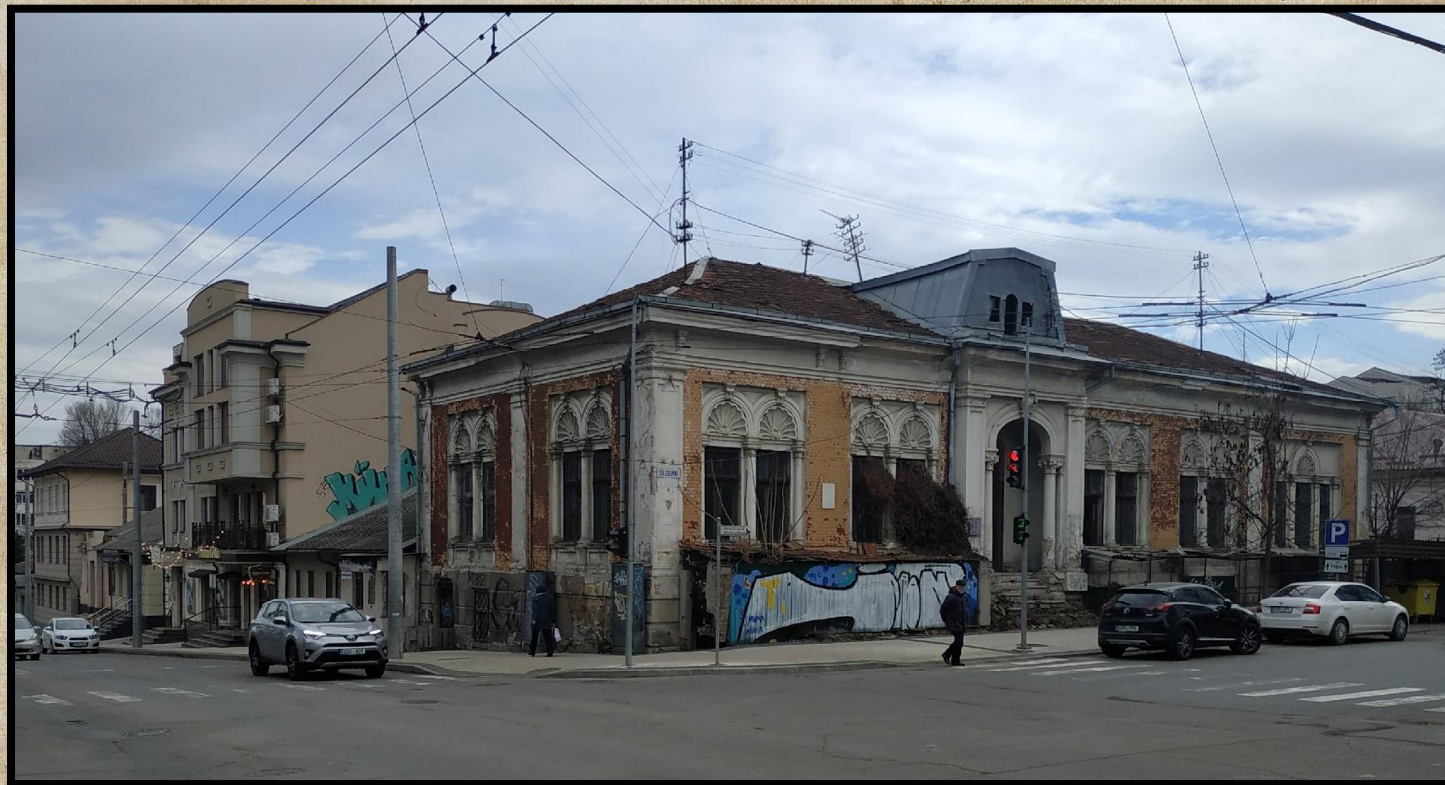
Clădirea se află la colțul cartierului, aliniată la liniile roșii ale străzilor Mitropolit Gavriil Bănulescu-Bodoni și bulevardul Columna. Este construită din piatră tencuită într-un



Columna 110 colt str

Fațada principală alungită, cu 12 axe de goluri, este orientată spre strada Columna. Are o compoziție simetrică, cu o disimetrie din cauza includerii la dreapta casei a unui spațiu interior, luminat printr-un gol de fereastră tripartită. De o parte și alta a intrării principale sunt grupate, câte două grupe a câte două goluri de ferestre, cu o bogată decorație plastică realizată în zidărie de piatră, tencuită alb, despărțite prin zidăria sub forma lesenelor din cărămidă roșie din Odesa.

Intrarea principală în casă este evidențiată printr-un portic plat, mărginită de doi pilaștri, cu o loggie adâncită, la care urcă mai multe trepte.





Acoperirea loggiei este în arc în plin cintru, cu cheia de boltă în formă de cartuș, cu arhivolta sprijinită pe două coloane zvelte cu capiteluri ale ordinului compozit. Ferestrele din grupul alcătuit din câte două goluri sunt rectangulare înscrise într-un arc în plin cintru, fiecare din timpane lor fiind completat cu câte o scoică, orientată cu intradosul spre exterior sub aspectul de concă.

Planimetria casei este soluționată cu amplasarea odăilor în anfiladă circulară. Intrarea principală conduce într-un hol pătrat, de unde se accede direct în odăi și într-un culoar care servește de legătură cu odăile aflate la dreapta – dormitoarele, curtea și terasa laterală. În partea stângă se află trei încăperi spațioase, reprezentând odăile de



Fațada laterală are două grupe de ferestre îngemănate, despărțite printr-o lesenă din piatră, tencuită alb, care contrastează cu peretele construit în cărămidă roșie. În partea superioară a pereților, este o friză cu modilioane. În interioare se păstrau tavanele cu decorație plastică în stuc, sobele din cahle, lemnăria, toate executate în spiritul eclecticii.

Acoperișul este în patru pante, cu o penetrare de mansardă în partea centrală, cu un acoperiș din metal în forma trunchiului de piramidă, formă, acoperită cu solzi din fier.





