

Социалистические преобразования в 1920-е-1930-е гг.

- 1. Советская индустриализация и ее
итоги**
- 2. Модернизация сельского хозяйства.**
- 3. Общество и государство в 1920-1930-е гг.**

Разработка первого пятилетнего плана

- Первый вариант разработан специалистами Госплана на основании директив XV съезда (1927 г.), предусматривавших сбалансированный рост различных отраслей народного хозяйства (промышленности и сельского хозяйства, тяжелой и легкой промышленности), соответствие темпов промышленного роста возможностям накопления средств в экономике.
- Второй вариант разработан специалистами ВСНХ во главе с Куйбышевым. Предусматривал более высокие темпы роста промышленного производства: 135% за 5 лет. Основан не на экономических расчетах, а на вере в возможности победившего пролетариата

На апрельском пленуме 1929 г. утвержден второй вариант:

- Предусматривалось построить 1200 промышленных предприятий
- завершить к 1930 г. объекты, начатые ранее (Турксиб, Днепрогэс)
- Абсолютный приоритет тяжелой промышленности – 78% всех капиталовложений
- Дальнейшая корректировка плановых показателей в сторону повышения (в среднем примерно на 20%) в начале 1930 г.
- окончательное утверждение форсированной индустриализации на XVI съезде ВКП(б); Куйбышев призывал ежегодно увеличивать промышленное производство на 30%, удваивать капиталовложения

Результаты реализации первых пятилеток

- Отказ от товарно-денежных отношений: финансирование промышленных объектов без учета возможностей госбюджета, прямой обмен между производителями, централизованное государственное распределение вместо торговли
- тотальная нехватка сырья, стройматериалов, топлива, рабочей силы; как следствие – незавершенность большей части строек: к концу 1930 заморожено 40% капиталовложений
- кризис, срыв плановых заданий, возврат в 1931 г. к первоначальному варианту плана

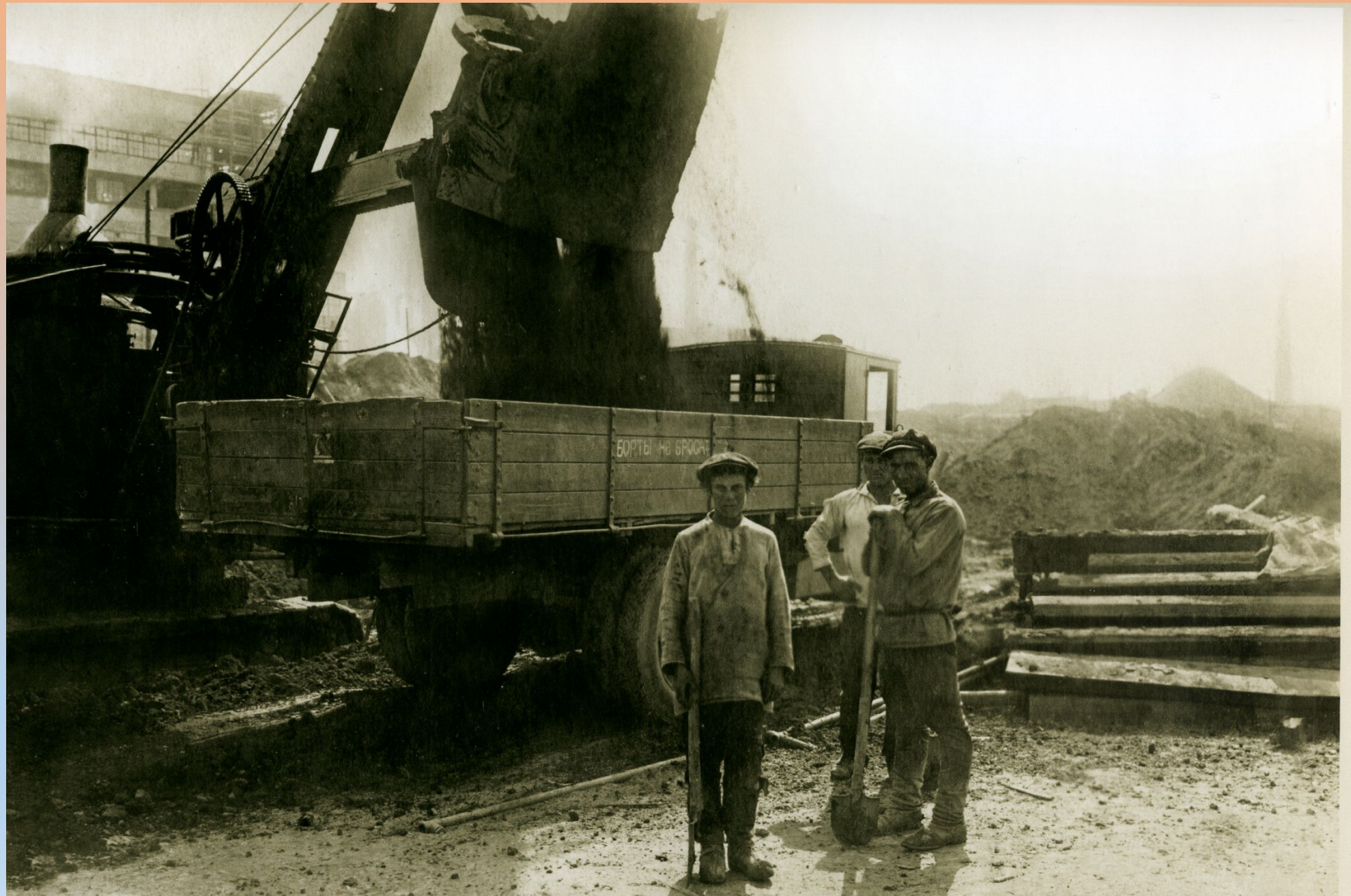
- Преодоление кризиса и рост производства в 1932 г., выполнение итоговых показателей по минимальному варианту
- Данные официальной статистики завышены, утверждение о выполнении пятилетки в 4 года не соответствует действительности
- Достижение выдающихся показателей количественного роста промышленности
- Достижение технико-экономической независимости и второго места в мире по абсолютным объемам промышленного производства

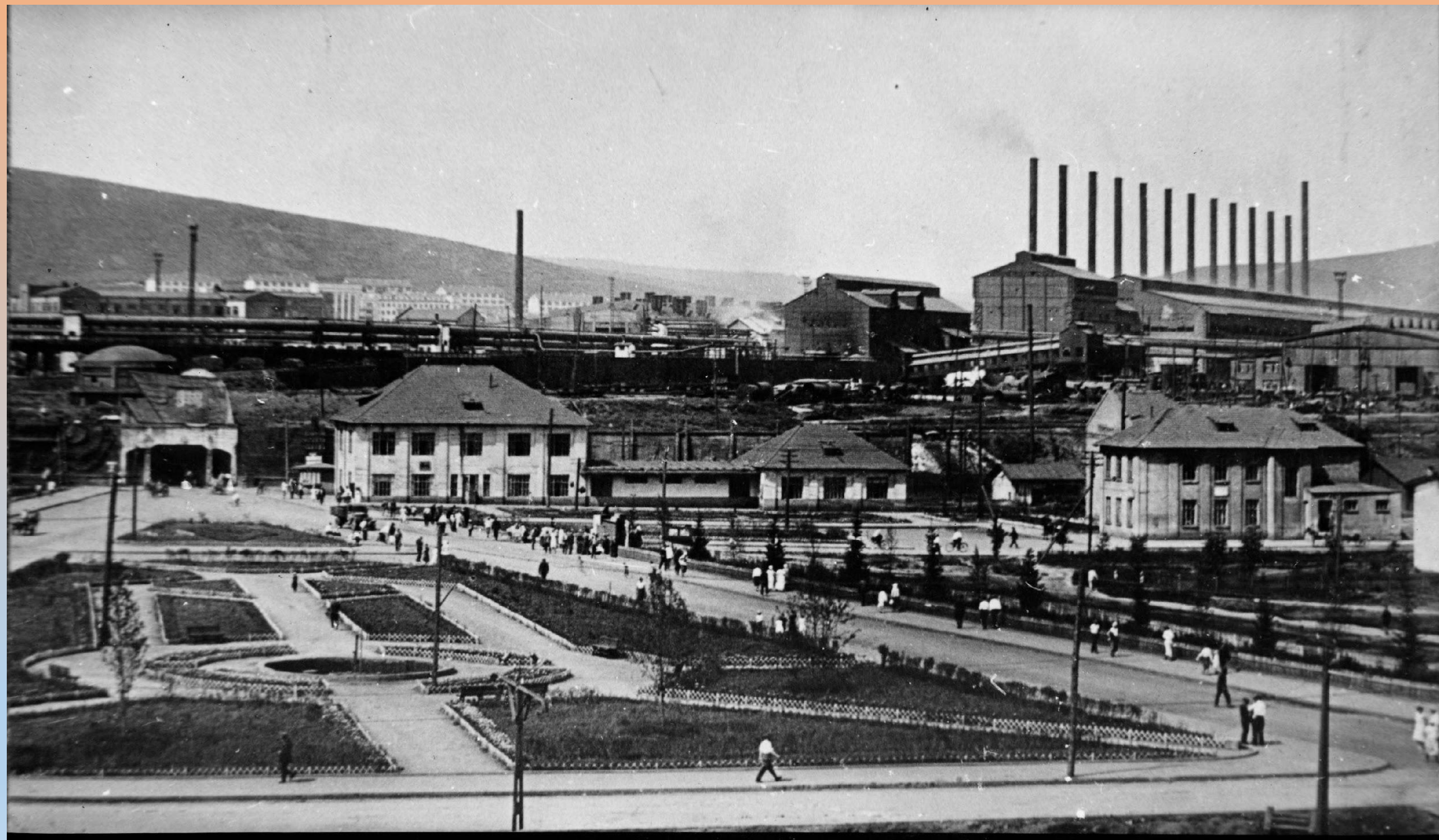
5 летку
в 4 года



-выполним!







7. Площадь Побед 1936 г.

Последствия перехода к форсированной индустриализации

- ❑ Нарушение в длительной перспективе баланса в развитии основных отраслей экономики – сельское хозяйство и легкая промышленность (производство предметов потребления) принесены в жертву развитию производства средств производства
- ❑ Значительное завышение доли накопления в ущерб потреблению в структуре национального дохода. В нормальной экономике девять десятых национального дохода идет на удовлетворение потребностей населения. В советской экономике более 40% возвращалось обратно в промышленность в виде средств производства. Промышленность работает не на общество, а на саму себя

- Радикальная смена самой модели экономического развития: переход к командно-административной экономике, когда основе развития лежат не экономические стимулы (прибыль, зарплата), а внеэкономические (идеология, принуждение).
- Подобная (мобилизационная) экономическая модель эффективна для решения чрезвычайных задач – война, восстановление из руин, но обречена на отставание в перспективе.





Модернизация сельского хозяйства

Конфликт власти с крестьянами-единоличниками
в ходе хлебозаготовительного кризиса



Отказ от ленинского плана постепенного кооперирования
деревни, рассчитанного на 20 лет, повышение уровня
коллективизации в первом пятилетнем плане до 20%



Заявление Молотова на ноябрьском пленуме ЦК 1929 г. о
решительном прорыве в области коллективизации за 4
месяца – к концу марта 1930 г.



1929 г – год великого перелома, суть которого в том, что в колхозы стали массово вступать середняки



Подача крестьянами заявлений о принятии в колхоз. Борисоглебский район Центральной черноземной области. 1929 г. Фото

Постановление о темпах коллективизации и мерах помощи колхозному строительству 5.01.1930

- ❑ Завершение сплошной коллективизации в основных хлебопроизводящих районах (Северный Кавказ, Поволжье) осенью 1930 - весной 1931 г.
- ❑ В остальных хлебных районах завершение сплошной коллективизации осенью 1931 - весной 1932 г.
- ❑ Завершение сплошной коллективизации в целом по стране в 1933 г.
- ❑ Районами сплошной коллективизации признавались те, где в колхозы объединилось более 60% хозяйств и около 80% земли.
- ❑ Лучшей формой коллективного хозяйства признана артель, предполагавшая обобществление не только земли, но и сельхозинвентаря, скота

Кампания проходила в обстановке поощрения местных организаций к перевыполнению планов и опережению намеченных сроков. Местное руководство, особенно партийные работники доказывали свою преданность власти тем, что рапортовали о перевыполнении планов. В итоге уже к марту 1930 г. было заявлено о достижении 60% коллективизации, т.е. о завершении ее в основном.

Постановление о ликвидации кулачества в районах сплошной коллективизации 1930 г.

- ❑ в районах сплошной коллективизации необходимо перейти от ограничения кулаков экономически к ликвидации их как класса (не равносильно физическому уничтожению)
- ❑ **Первая категория** кулаков (63 тыс. хозяйств) – занимавшиеся контрреволюционной деятельностью; подлежали репрессиям вплоть до расстрела, а их семьи – высылке в отдаленные малоосвоенные районы
- ❑ **вторая категория** (150 тыс. хозяйств) - не вели активной борьбы с советской властью, но признавались крупными эксплуататорами, а следовательно – классово враждебными; высылка в отдаленные районы

- ❑ **Третья категория** – прочие зажиточные крестьяне – должны были переселяться на свободные земли в пределах своего района
- ❑ Имущество переселяемых конфисковалось в пользу колхозов; но им должны были оставлять около 500 руб. денег и сельскохозяйственный инвентарь для заведения хозяйства
- ❑ Для проведения раскулачивания на местах создавались специальные комиссии и тройки в составе местного секретаря парторганизации, руководителя местного отдела ГПУ; эти же органы занимались составлением списков кулаков первой категории
- ❑ В отношении двух остальных групп приветствовалась инициатива снизу: решения должны были приниматься на собраниях бедняцких активов, общих крестьянских сходах, затем утверждались местными сельсоветами



КУЛАКИ САМЫЕ ЗВЕРСКИЕ,
САМЫЕ ГРУБЫЕ, САМЫЕ ДИ-
КИЕ, ЭКСПЛУАТАТОРЫ, НЕ
РАЗ ВОССТАНАВЛИВАВШИЕ
В ИСТОРИИ ДРУГИХ СТРАН
ВЛАСТЬ ПОМЕЩИКОВ, ЦАРЕЙ,
ПОПОВ И КАПИТАЛИСТОВ.
ЛЕНИН.

ДОЛОЙ

**КУЛАКА ИЗ
КОЛХОЗА**



Цели раскулачивания

- ❑ Запугивание и давление на крестьян-середняков для побуждения их вступать в колхозы
- ❑ Конфискация в пользу колхозов имущества кулаков значительно укрепила их материальную базу, т.к. за счет одних только бедных хозяйств они были бы нежизнеспособны
- ❑ Кулаки-спецпереселенцы стали контингентом дешевой рабочей силы на промышленных стройках пятилеток, также, как и крестьяне, бежавшие от коллективизации и нелегально поступавшие на стройки в города
- ❑ Раскулачивание как инструмент так называемой штрафной колонизации – освоения труднодоступных и малопригодных для жизни районов

Корректировка курса на коллективизацию:

Признание ошибок в следствие массового недовольства и дезорганизации сельского хозяйства



Статья Сталина «Головокружение от успехов» и Постановление «О борьбе с искривлениями партийной линии в колхозном строительстве»



массовый отлив из колхозов (только за март вышло около 5 млн.), стабилизация уровня коллективизации к концу лета на уровне 21%.

Возобновление наступления на крестьян осенью 1930

Г.

- ❑ Успех хлебозаготовительной кампании в условиях очень хорошего урожая, превысившего на 20% предыдущий, в сочетании с мерами давления на колхозы (у колхозов в порядке обязательных поставок забрали 50-70% урожая); заготовлено рекордное количество зерна (22 млн. т., в 2 р больше, чем в годы нэпа); этим доказывалось преимущество колхозного строя
- ❑ Повторное раскулачивание тех, кто был осужден по третьей категории (на Украине затронула 10-15% хозяйств); жестокое подавление ответного сопротивления крестьян (терактов против активистов, уничтожения колхозного имущества)
- ❑ Доведение уровня коллективизации до показателей марта 1930 г.

Новое наступление в 1932 г.

- ❑ Невыполнение необоснованно завышенного плана хлебозаготовок (29,5 млн. т) при относительно невысоком урожае
- ❑ Принятие в августе 1932 г. Указа «О борьбе с хищениями колхозного имущества» («о трех колосках»); десятки тысяч осужденных сроком до 10 лет лишения свободы
- ❑ Стремление любой ценой обеспечить хлебозаготовки ради задач индустриализации: обязательства по поставкам зерна в Германию в обмен на технику (около половины всей ввозимой в СССР), обеспечение продовольствием огромной армии новых рабочих.
- ❑ Искусственно организованный голод в следствие изъятия у крестьян всего необходимого зерна

**КОЛХОЗНИК,
ОХРАНЯЙ**

**СВОИ
ПОЛЯ**



**ОТ
КЛАССОВЫХ
ВРАГОВ-ВОРОВ
И ЛОДЫРЕЙ, РАСХИЩАЮЩИХ
СОЦИАЛИСТИЧЕСКИЙ УРОЖАЙ**

Официальное признание завершения коллективизации в конце 1933 г. при сохранении около 5 млн. единоличных крестьянских хозяйств.

Меры экономического вытеснения летом 1934 г.:
значительное повышение налогов – на 50%; в социалистическую собственность перешло 98% обрабатываемых земель (выступление Сталина на съезде колхозников-ударников)



Последствия коллективизации

- ❑ Значительное увеличение государственных заготовок зерна, но не за счет увеличения производства (которое сократилось на 15 % по сравнению с последними годами нэпа), а за счет увеличения доли изъятия: в нормальной рыночной экономике крестьяне продавали государству 15-20% урожая, 12-15 оставляли на семена, 25-30 на корм скоту, 30-35 на личное потребление, в 1935 г. государство изъяло около 45% урожая, в 1932 г. на Украине – до 80%
- ❑ Установление жесткого государственного контроля над колхозами: обязательные поставки как форма государственного налога, не подлежащая пересмотру со стороны местных властей; до выполнения плана хлебозаготовок 90% зерна отдавалось государству и только 10% - колхозникам в виде аванса (1933 г.)

- ❑ Создание МТС для обслуживания колхозов техникой и политотделов при них; оплата за услуги МТС –натурой до 50% государственных заготовок зерна.
- ❑ Установление неэквивалентного обмена между государством и колхозным крестьянством: твердые государственные цены покрывали 20% затрат на производство
- ❑ Политика хлебозаготовок спровоцировала массовый голод, один из самых страшных в истории страны, вызванный не природными катаклизмами, а политикой государства, когда у колхозов забирали и семенной и продовольственный фонд; погибло 4-5 млн.; при этом официально голод не признавался, информация скрывалась от населения, крестьян насильно удерживали в деревнях, блокировали железнодорожные станции

- ❑ Общая дезорганизация сельского хозяйства, которая особенно заметно отразилась на животноводстве: снижение продукции на 60% по сравнению с 1928. Сельское хозяйство стало убыточным
- ❑ Утрата крестьянами стимула к труду: общественный труд в колхозах не являлся источником дохода и практически утратил смысл, превратившись в повинность; формируется соответствующее отношение к труду и к колхозной собственности; как следствие – необходимость обеспечивать лояльность методами контроля и репрессий
- ❑ Массовый отток населения из деревни в город, который не компенсировался ростом производительности труда, механизации производства
- ❑ Разрушение социальных связей, массовая принудительная миграция и маргинализация населения









Общество и государство в 1920-е-1930-е гг.

- Огромные масштабы социальных трансформаций в очень короткие сроки
- Формирование рабочего класса из числа вчерашних крестьян: пополнили население новых советских городов, которые формировались как индустриальные вокруг промышленных объектов; в 1930 в города переселилось 3 млн. крестьян, в 1931 - 4 млн.; с 1926 по 1939 население городов увеличилось на 30 млн, из которых 23-25 млн. – крестьяне
- Специфика процесса урбанизации – города не имели городского облика, инфраструктуры, пространства; для них характерны убогое жилье, низкий уровень жизни

- ❑ Изменение социальных характеристик рабочего класса: уход значительного количества опытных кадровых рабочих, продвинувшихся в новую элиту, пополнение пролетариата за счет вчерашних крестьян (количество рабочих выросло более чем в 2 раза – с 3,7 млн. до 8,5 млн.); следствие - снижение дисциплины и производительности, девиантное поведение как следствие маргинализации и проблем с адаптацией в новой социальной среде
- ❑ Ликвидация старой интеллектуальной элиты: высылка интеллектуалов-гуманитариев на «философском пароходе», затем – устранение технической интеллигенции, не верившей в возможности победившего пролетариата и советского государства (процессы против старых технических специалистов, обвиняемых в саботаже – шахтинское дело 1928 г., изгнание буржуазных специалистов из хозяйственных органов - Госплана, ВСНХ, ЦСУ, Наркомзема, Наркомфина и др.)



СТАВКА ИНТЕРВЕНТОВ БИТА!

- ❑ Выдвижение новых кадров технической интеллигенции, поддерживавших радикальные перемены, вызванные индустриализацией, и получавших от них выгоды; радикальное обновление элиты
- ❑ Индустриализация как массовый социальный лифт, давший возможность рабочим, выходцам из деревни значительно повысить свой социальный статус за счет массового образования, ускоренной системы подготовки кадров
- ❑ Обеспечение массовой поддержки политики партии новой элитой
- ❑ с 1931 г. отказ от ускоренных темпов кадровой революции и смены элит в следствие подрыва авторитета специалистов, неуважения к знаниям и дисциплине, дезорганизации производства: осуждение «спецеинства», уравниловки, приостановление массового выдвиженчества; корректировка социальной политики, приведшей к разрушению основ стабильности общества

Изменения в большевистской партии

- ❑ Стремительный рост численности в следствие массовых призывов после смерти Ленина: увеличение за 10 лет до 1,3 млн., к 1932 г. – до 3,7 млн.
- ❑ Радикальная смена возрастного и социального состава: пришло большое количество молодых рабочих от станка (85% моложе 40 лет), с низким уровнем образования (1% имеют высшее образование, 90% - начальное образование), незнакомых с основами теории марксизма (70% не читают газеты), не имеющими опыта революционной деятельности (только 8 тыс. вступило в партию до 1917 г.); как следствие – возможность манипулировать мнением большинства
- ❑ Отбор по принципу преданности, лояльности: регулярно повторяющиеся чистки (1933 – 18% исключено)

- ❑ Бюрократическое перерождение, формирование партноменклатуры: кандидаты на 5500 важнейших постов из 25 тыс. назначались Орграспредом (создан в 1924 путем слияния оргбюро и Учраспреда) и ЦК, обкомы и райкомы имели собственную номенклатуру
- ❑ Превращение партии в социальный лифт, средство карьерного роста; как следствие – разложение идейности, раболепство перед вышестоящими, приспособленчество, готовность выполнять любые приказы ради сохранения личного благополучия; на этом фоне поддерживаются любые кампании по поиску и разоблачению врагов
- ❑ Отрицание общечеловеческой морали и нравственных норм ради торжества партийной идеологии, отказ от демократии ради единства и силы партии (резолюция «О единстве» на X съезде)

Поиск внутренних врагов для объяснения возникающих проблем: обосновывается идеей усиления классовой борьбы по мере продвижения к социализму (1935 г.), является отражением мифологического сознания (демонизм, изгнание нечистой силы)

ВРАГИ ПЯТИЛЕТКИ



ПОМЕЩИК СМОТРИТ ЗЛЫМ БАРБОСОМ,
КУЛАК СОПИТ БУГРИСТЫМ НОСОМ,
ПЬЯНЧУГА С ГОРЯ ПЬЕТ ЗАПОЕМ,
ПОП ОГОЛТЕЛЫМ ВОЕТ ВОЕМ,

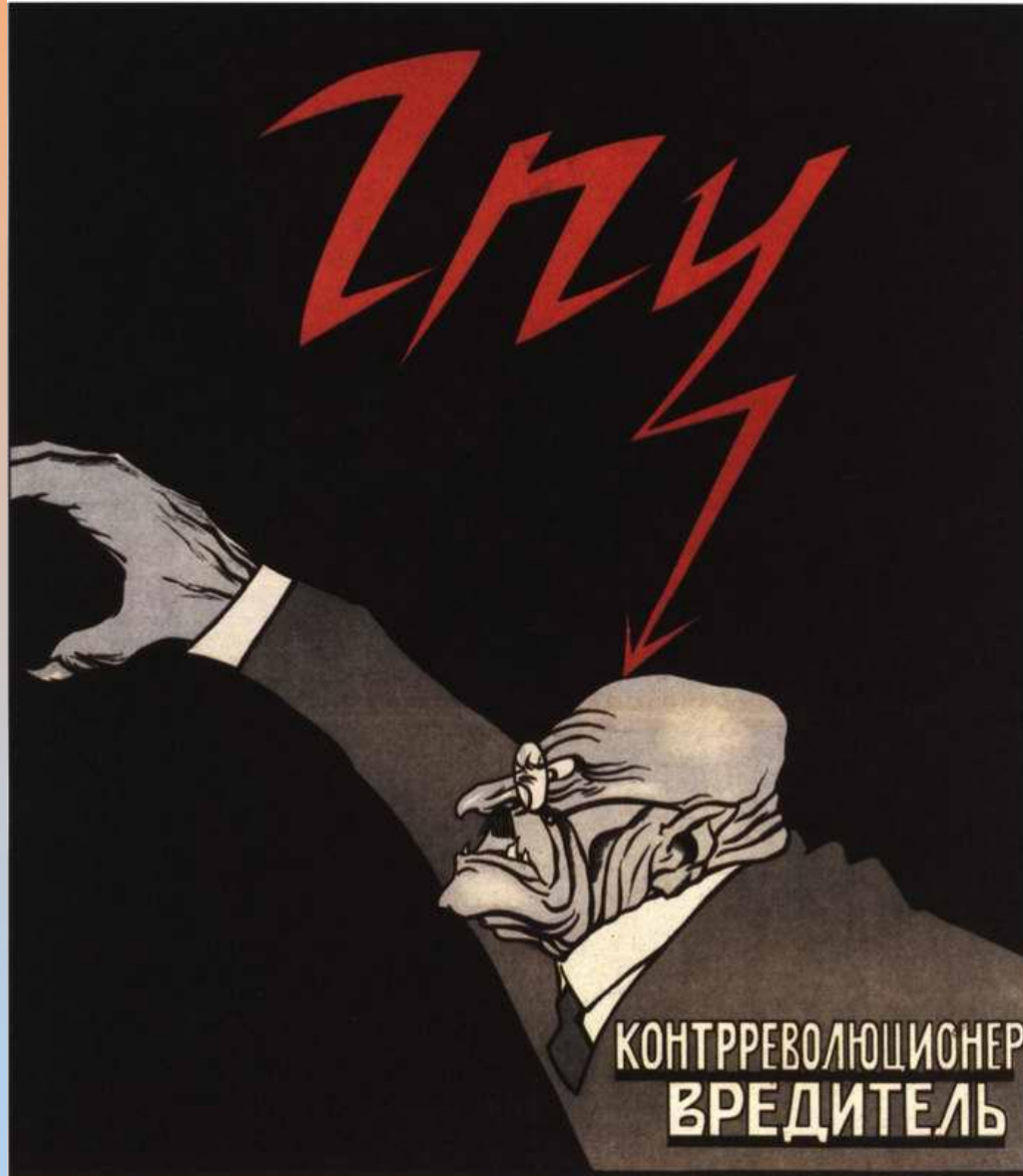
ШИПИТ ПРОДАЖНЫЙ ЖУРНАЛИСТ,
ОСТРИТ КЛЫКИ КАПИТАЛИСТ,
МЕНШЕВИЧОК ВО-ВСЮ ЯРИТСЯ,
ВОЯКА БЕЛЫЙ МАТЕРИТСЯ,—



ПСЫ, НЕ ПОСАЖЕННЫЕ В КЛЕТКУ,
ВСЕ, КТО СТОИТ ЗА СТАРИНУ,
ЗЛО ПРОКЛИНАЮТ ПЯТИЛЕТКУ
И ОБЪЯВЛЯЮТ ЕЙ ВОЙНУ,

ГРОЗЯТ ЕЙ СРЫВОМ, ПОНИМАЯ,
ЧТО В НЕЙ — ПОГИБЕЛЬ ИХ ПРЯМАЯ!

ДЕМЬЯН БЕДНЫЙ.



**КОНТРРЕВОЛЮЦИОНЕР
ВРЕДИТЕЛЬ**

Зенит 201

РЕВОЛЮЦИОННАЯ МОЛНИЯ.

Сверкает хищный глаз. Оскалены клыки.
Последний, острый взмах вредительской руки.
И—нет вредителя! Его настигла кара.

Его пронзила и сожгла
Неотразимая стрела
Молниеносного удара!

Знай, враг, шагающий и вредительской меше:
НАШ ЧАСОВОЙ—НАСТОРОЖЕ!

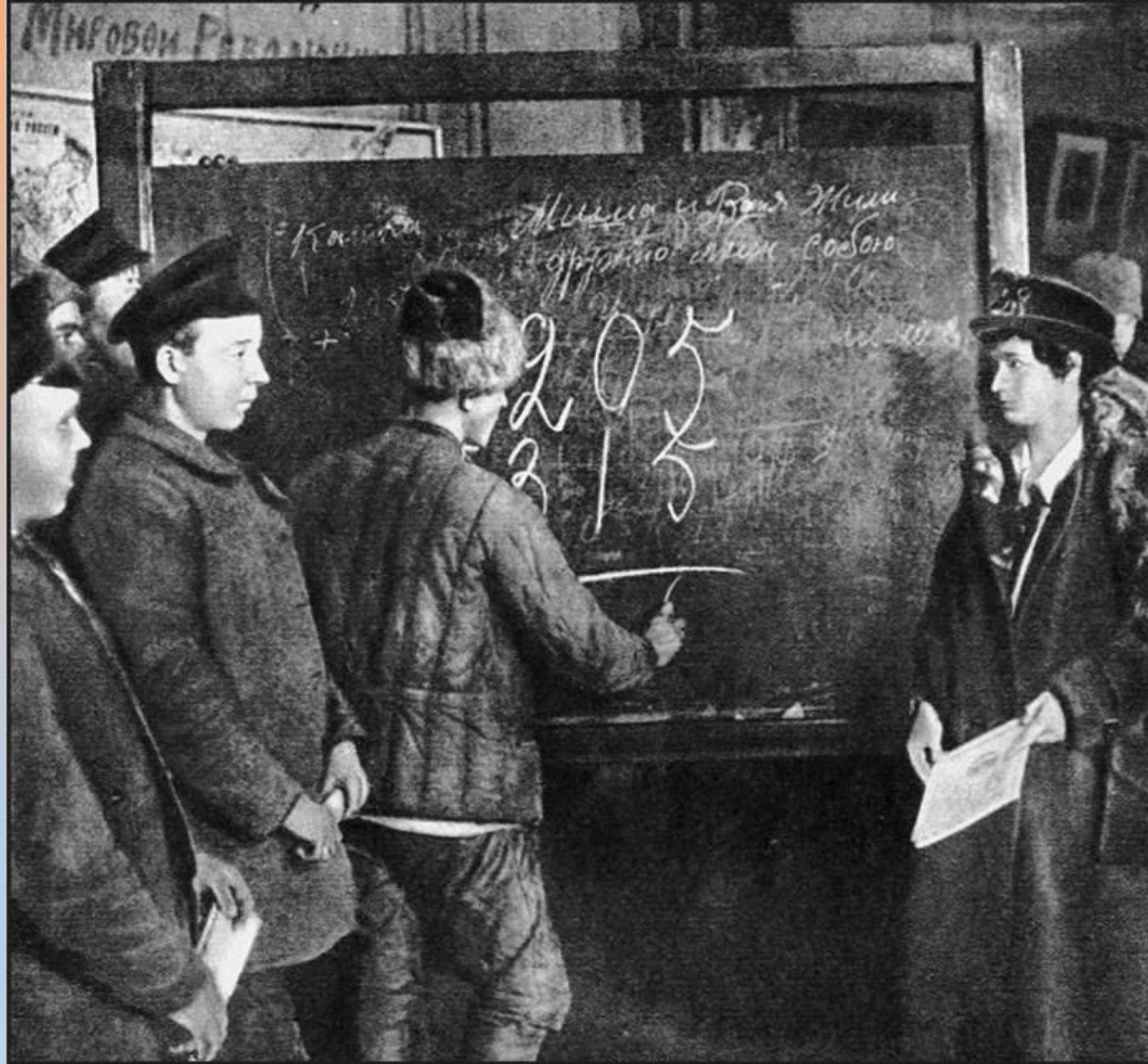
Изменения в культуре

Утверждение новой марксистской идеологии

- Установление партийного контроля над культурой, наукой
- Чистки в науке, изъятие оппозиционных изданий из библиотек, создание единого учебника истории

Распространение грамотности и образования

- Ликвидация неграмотности взрослых, введение всеобщего начального образования
- Демократизация и расширение доступа к культуре



В начальной школе для рабочих.
Фотография конца 1920-х гг.

Вместе с тем общий низкий уровень образования и культуры стал одной из предпосылок для формирования тоталитарной системы