

История древнерусского костюма

Старинная одежда русской знати по своему покрою в общем имела сходство с одеждой людей низшего класса, хотя сильно отличалась по качеству материала и отделке. Тело облегалась широкая, не доходившая до колен рубаха из простого холста или шелка, смотря по достатку хозяина. У нарядной **рубахи**, обычно красного цвета, края и грудь вышивались золотом и шелками, вверху пристегивался серебряными или золотыми пуговицами богато украшенный воротник (он назывался «ожерельем»). В простых, дешевых рубахах пуговицы были медными или заменялись запонками с петлями. Рубаха выпускалась поверх исподнего платья. На ноги надевались короткие порты или штаны без разреза, но с узлом, позволявшим стянуть или расширить их в поясе по желанию, и с карманами (зепью). Штаны шились из тафты, шелка, сукна, а также из грубой шерстяной ткани или холста.



Поверх рубахи и штанов надевался узкий безрукавный зипун из шелка, тафты или крашенины, с пристегнутым узким маленьким воротником (обнизью). Зипун доходил до колен и служил обычно домашней одеждой.



Обыкновенным и распространенным видом верхней одежды, надевавшейся на зипун, являлся кафтан с достигавшими до пят рукавами, которые собирались в складки, так что концы рукавов могли заменять перчатки, а в зимнее время служить муфтой. Спереди кафтана вдоль разреза по обеим его сторонам делались нашивки с завязками для застегивания. В нарядных кафтанах за стоячим воротником прикреплялось иногда жемчужное ожерелье, а к краям рукавов пристегивалось украшенное золотым шитьем и жемчугом: «запястье»; полы обшивались тесьмой с кружевом, расшитым серебром или золотом. . Суженный и укороченный кафтан назывался кафтанцем.



4



3



5



6



7

На зипун надевалась иногда «ферязь» (ферезь), которая представляла собой верхнюю одежду без ворота, доходившую до лодыжек, с длинными, суживающимися к запястью рукавами; она застегивалась спереди пуговицами или завязками. Зимние ферязи делались на меху, а летние — на простой подкладке. Зимой под кафтан надевали иногда безрукавные ферязи. Нарядные ферязи шились из бархата, атласа, тафты, камки, сукна



3



4



6



7

К накидной одежде, которая надевалась при выходе из дома, относились однорядка, охабень, опашень, япанча, шуба и др. Однорядка — широкая долгополая одежда без ворота, с длинными рукавами, с нашивками и пуговицами или завязками, — делалась обычно из сукна и других шерстяных тканей; осенью и в ненастье ее носили и в рукава и внакидку.



3



6



8



7

На однорядку походил охабень, но он имел отложной воротник, спускавшийся на спину, а длинные рукава откидывались назад и под ними имелись прорехи для рук, как и в однорядке. Простой охабень шился из сукна, мухояра, а нарядный — из бархата, объяри, камки, парчи, украшался нашивками и застегивался пуговицами.



8



6



7

Некоторые женские одежды были сходны с мужскими.
Женщины носили длинную рубаху белого или красного цвета, с длинными рукавами,



2



3



4



5



Илл. 40. Женская рубашка с широкими рукавами. Х/б ткань, льняное полотно. Начало XX века. КГИАХМ. Вид спереди и сзади. Частичная реконструкция.

6



Верхней женской одеждой служил длинный суконный **опашень**, имевший сверху донизу длинный ряд пуговиц — оловянных, серебряных или золотых. Под длинными рукавами опашня делались под мышками прорези для рук, кругом шеи пристегивался широкий круглый меховой воротник, прикрывавший грудь и плечи. Подол и проймы опашня украшались расшитой тесьмой.



Понёва - по мнению историков славянских языков, слово «понёва» (или «понява») первоначально означало «кусок ткани», «полотенце», «пелена», «завеса» именно этим словом обозначают набедренную одежду, которую получали девушки, достигшие возраста невест «натягивать», «надевать».

По всей вероятности, древнейшие понёвы первоначально представляли собой три несшитых полотнища, скреплявшиеся на талии пояском. Затем их стали сшивать, оставляя один разрез — спереди или на боку. В таком виде удобные, нарядные, тёплые понёвы дожили в иных деревнях до нашего века. Были они такой же длины, как и рубаха, — до щиколоток или до икр, смотря как было принято в той или иной местности.

2



3



6



4



Широко распространен был длинный **сарафан** с рукавами или же без рукавов, с проймами; разрез спереди застегивался сверху донизу пуговицами.

3



6



4



На сарафан надевалась **телогрея**, у которой рукава суживались к запястью; шилась эта одежда из атласа, тафты, объяри, алтабаса (золотная или серебряная ткань), байберека (крученный шелк). Теплые телогреи подбивались куньим или собольим мехом.

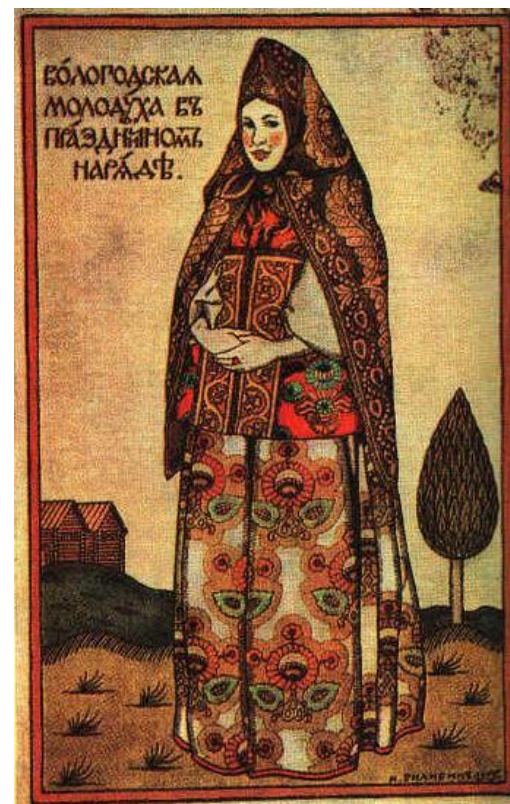
3



6



7



Для женских **шуб** употреблялись различные меха: куница, соболь, лисица, горностай и более дешевые — белка, заяц. Шубы покрывались сукном или шелковыми материями разных цветов. В XVI веке принято было шить женские шубы белого цвета, но в XVII веке их стали покрывать цветными тканями.

6



4

