

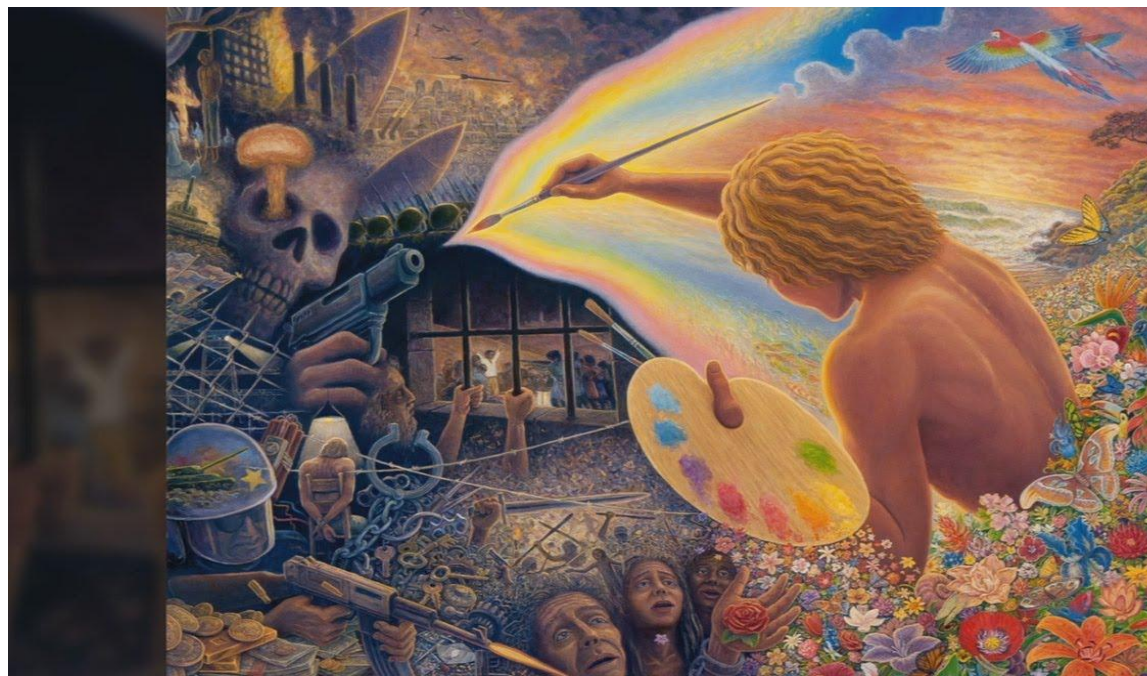
Мировоззрение и его структура



- Мироззрение – способ духовной ориентации человека в окружающей действительности, определенный взгляд на мир; система общих представлений и знаний о мире и месте человека в нем, ценностях и убеждениях личности. Комплекс таких представлений необходим индивиду для организации его деятельности, поведения, общения, для самоутверждения, определения линии жизни и стратегии поведения. Мироззрение придает человеческой деятельности организованный, осмысленный и целенаправленный характер.

В истории человечества выделяются три основные формы мироззрения:

- мифология
- религия
- философия



Мифология как мировоззрение

Мифология - форма общественного сознания, мировоззрение древнего общества, которое совмещает в себе как фантастическое, так и мистическое восприятие окружающей действительности.

Как, правило, мифы пытаются дать ответ на следующие основные вопросы:

- происхождение Вселенной, Земли и человека;
- объяснение природных явлений;
- жизнь, судьба, смерть человека;
- деятельность человека и его достижения;
- вопросы чести, долга, этики и нравственности.



Религия как мировоззрение

Религия - форма мировоззрения, основанная на вере в наличие фантастических, сверхъестественных сил, которые влияют на жизнь человека

При религиозном мировоззрении для человека характерна чувственная образно-эмоциональная (а не рациональная) форма восприятия окружающей действительности.

Религия исследует вопросы те же, что и миф:

- происхождение Вселенной, Земли, жизни на Земле, человека;
- объяснение природных явлений;
- поступки, судьба человека;
- нравственно-этические проблемы.

Основными мировыми религиями являются:

- христианство
- ислам
- буддизм



Философское мировоззрение

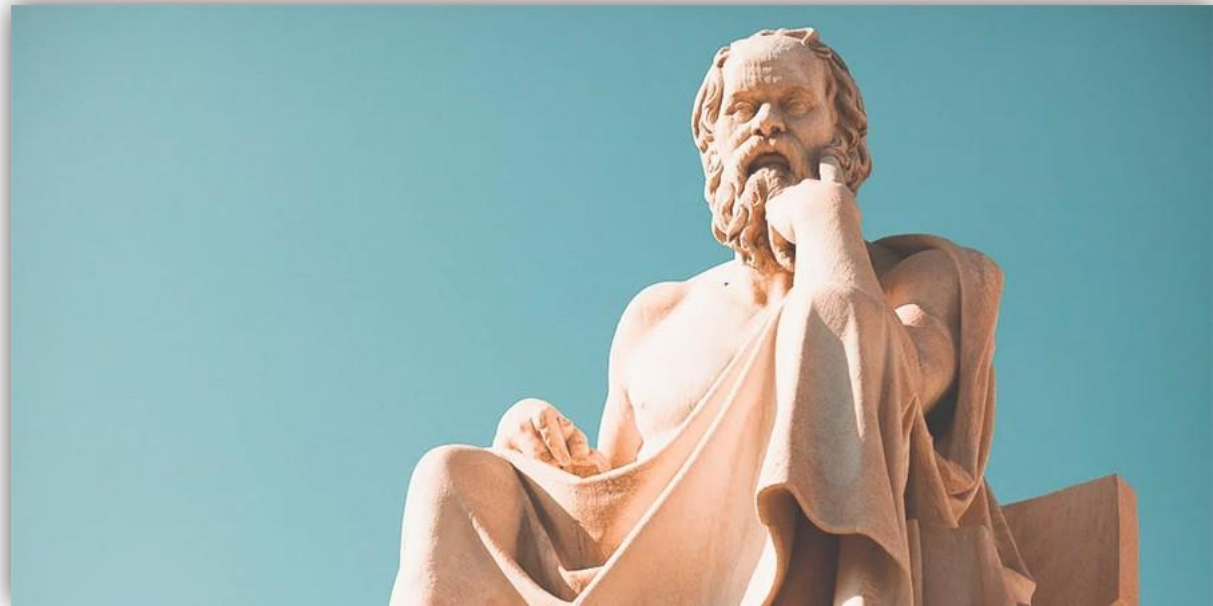
Философское мировоззрение отличается от религиозного и мифологического тем, что оно:

- основано на знании (а не на вере либо вымысле);
- рефлексивно (имеет место обращенность мысли на саму себя);
- логично (имеет внутреннее единство и систему);
- опирается на четкие понятия и категории.

Таким образом, философия представляет собой высший уровень и вид мировоззрения, отличающийся рациональностью, системностью, логикой и теоретической оформленностью.

Философия как мировоззрение прошла три основные стадии своей эволюции:

- космоцентризм;
- теоцентризм;
- антропоцентризм.



- Космоцентризм - философское мировоззрение, в основе которого лежит объяснение окружающего мира, явлений природы через могущество, всеильность, бесконечность внешних сил - Космоса и согласно которому все сущее зависит от Космоса и космических циклов (данная философия была свойственна Древней Индии, Древнему Китаю, иным странам Востока, а также Древней Греции).



- Теоцентризм - тип философского мировоззрения, в основе которого лежит объяснение всего сущего через господство необъяснимой, сверхъестественной силы - Бога (был распространен в средневековой Европе).



- Антропоцентризм - тип философского мировоззрения, в центре которого стоит проблема человека (Европа эпохи Возрождения, нового и новейшего времени, современные философские школы).

