



Муниципальное дошкольное образовательное учреждение «Ясли – сад № 106 общеразвивающего типа города Makeевки»

Мини-музей русской культуры «Русская сторонка»

Подготовили

Воспитатели: Мясникова В.Н., Завгородняя Е.Г.

Старший воспитатель: Демченко И.В.

Заведующий: Арсеева Е.А.

«Богата и привольна Родина моя И
промыслом народным славится она. Есть
Тула, Гжель и Суздаль и Павловский
Посад, Загорская матрешка, и хохломской
наряд. По всей России-матушке, куда не
бросишь взгляд, Народные умельцы с
любовью мастерят»

Актуальность. Воспитание гражданина и патриота своей Родины не может быть успешно решено без познания духовного богатства своего народа и освоения народной культуры. Народное декоративно прикладное искусство нашей страны— неотъемлемая часть культуры. Народное искусство обладает нравственной, эстетической, познавательной ценностью, воплощает в себе исторический опыт многих поколений. Ознакомление с произведениями народного творчества через организацию мини—музеев в условиях детского сада способствует воспитанию у дошкольников основ музейной культуры, пробуждает в детях первые представления о культуре страны, народа, способствует воспитанию патриотических чувств.



Направленность мини-музея: социально – коммуникативное, художественно – эстетическое, познавательное.

Направление: этнография, русское народное творчество.

Цель: возрождение в воспитании дошкольников патриотизма, как важнейшей духовно-нравственной и социальной ценности, посредством воспитания любви к родному краю; знакомство с культурными традициями русского народа, бытом, обычаями, фольклором, праздничным календарем. Осознание смысла и значения исторической и духовной ценности музейных предметов.



Задачи:

- Включить детей и родителей в творческий процесс по созданию и пополнению мини-музея;
- Обеспечить безопасные, психологически-комфортные, эстетические и здоровьесберегающие условия;
- Ориентировать семью на духовно – нравственное воспитание детей;
- Формировать чувство любви к Родине на основе изучения русских народных традиций;
- Раскрыть через предметы, экспонаты выставки, экспозиции в доступной форме уникальную историю русской культуры.
- Знакомить с русским народным фольклором.
- Развивать личностные качества детей средствами музейной педагогики.
- Воспитывать бережное отношение к культурному наследию, развивать чувство гордости за русский народ.



Актуальность: реализация целевых образовательных стандартов:

- Обеспечение интеллектуального, личностного развития ребенка.
- Охрана жизни и укрепление здоровья детей.
- Приобщение детей к общечеловеческим ценностям.
- Взаимодействие с семьей для обеспечения полноценного развития ребенка.



Педагогические функции музея:

- **Образовательные:** усвоение информации, стимулирующей интерес к народному быту; использование дидактических материалов, расширяющих рамки учебной программы, обогащение словарного запаса.
- **Развивающие:** активация мышления; развитие интеллектуальных чувств, памяти, сенсорно – физиологических структур; развитие зрительно-слухового восприятия.
- **Воспитательные:** формирование личностных качеств, взглядов, убеждений; формирование патриотических чувств, интереса к народной культуре
- **Просветительские:** формирование умений, навыков; формирование адекватного, осмысленного отношения к получаемой информации.





Формы деятельности мини – музея «Русская сторонка»:

- поисковая;
- фондовая;
- научная;
- экспозиционная;
- познавательная.

Формы работы с детьми в мини-музее:

- занятия-экскурсии
- занятия с элементами игры
- занятия с творческими заданиями
- исследовательская деятельность
- продуктивная деятельность
- самостоятельная деятельность
- художественная деятельность



Оформление мини-музея:

Музейные экспонаты собраны в соответствии с возрастом детей. Коллекция мини-музея МДОУ № 106 «Русская сторона» расположена на полках вестибюля 2 этажа.



В музее «Русская сторонка» собраны такие

Гжельская роспись

Как понятно из названия, возникла в городе Гжель. Ее узоры – это преимущественно цветочные узоры и простые геометрические орнаменты, выполненные кобальтовой ярко-синей краской на белоснежном фоне. Город Гжель – центр производства изделий из керамики



Дымковская игрушка.

Рядом с городом Вятка была слобода Дымково, сейчас - это один из районов города Вятки. В слободе Дымково в девятнадцатом веке появились расписанные керамические игрушки для детей. Залежи глины и песка в тех местах стали причиной изготовления мастерами глиняных кувшинов и крынок. На потеху детям изготавливали яркие веселые игрушки. Лепкой и росписью игрушек занимались исключительно женщины либо дети. Узор на дымковской игрушке всегда геометрический, состоящий из кругов, полос, клеток. Кроме своеобразной росписи игрушка выделяется тем, что её отделывают золотом.



Пожалуй, самым узнаваемым русским народным промыслом является **Хохломская роспись**.

Она зародилась в конце семнадцатого века в Нижегородской области. Все предметы нарядные и красочные. Отличительная особенность росписи – это наличие золотого фона либо золотого орнамента. Свои рисунки мастера во время росписи придумывают на ходу, это всегда импровизация при выполнении правил хохломской росписи. Простую деревянную вещь мастер превращает в произведение народного искусства. Такой утварью до сих пор пользуются хозяйки. Ее же выставляют в музеях.



<http://vefniedruza.j.ecoz.ru/> ©



Городецкая роспись

зародилась в Поволжье, в деревнях Нижегородской губернии. Они были расположены неподалёку от крупного села под названием Городец. Отсюда и появилось название – Городецкая роспись. Городецкая роспись - визитная карточка Нижегородской области.



Жостовская роспись

— это лаковая роспись на подносах, которая появилась в тысяча восемьсот двадцать пятом году. Такие подносы делают на фабрике в селе Жостово и в городе Нижний Тагил. Главное отличие этого промысла — обилие красок, несравнимые ни с чем тона, реалистичность всех элементов. Подносы с жостовской росписью очень популярны.



<http://vefniedruza.jcoz.ru/> ©



WEB.ru

Палехская роспись

появилась совсем недавно – уже в советское время, однако, корни этой росписи уходят в древность. Известно о палехской росписи, палехской миниатюре, палехской иконописи. Особенность росписи в том, что художники создают не просто орнаменты, а вырисовывают целые сюжеты, композиции с мельчайшими деталями. Палехские миниатюры на шкатулка знамениты на весь мир.



Матрешка – это деревянная кукла, похожая на Ваньку-встаньку. Изображает она русскую крестьянскую девушку. Внутри матрешки вкладывают несколько меньших матрешек, располагая их по росту. Матрешка в шали алого цвета стояла на письменном столе. Она была густо покрыта лаком и блестела, как стеклянная. В ней было скрыто еще пять матрешек в разноцветных шалих: зеленой, желтой, синей, фиолетовой и, наконец, самая маленькая матрешка, величиной с наперсток, в шали из сусального золота. Деревенский мастер наградил матрешек русской красотой, соболиными бровями и рдеющим, как угли, румянцем. Синие глаза он прикрыл длинными ресницами.



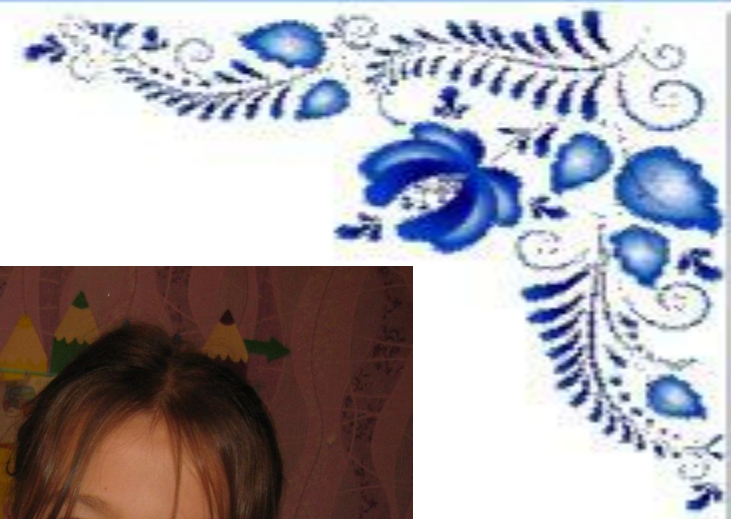
Писанка – оберег и дошедшая до наших дней традиция росписи птичьих яиц пчелиным воском и красками. Раньше писанки сопровождали человека в течении всей его жизни - от рождения, до смерти, оберегая его от зла. Узоры, которые наносились на писанку не случайны - каждый имеет своё значение. Узоры писанок, цветовые сочетания передавались из поколения в поколение, сохраняя неизменными. Считалось, что писанка придает силу всему, что рождает новое - земле, человеку, животным, растениям. Приносит красоту, здоровье и достаток.



Основная идея развития музея.

Изначально нами был сделан акцент на приобщение детей к русской национальной культуре, с целью социально – психологической адаптации детей к реалиям современной жизни путем воспитания на материале русской истории и культуры, традиций, устойчивых нравственных ориентиров, а также развития социальных и коммуникативных навыков. Музей-результат совместной работы воспитателя, детей, родителей. Это большая поисковая деятельность, содержанием которой являются встречи с хранителями старинных вещей, работа с семейных архивом, семейными реликвиями. Дошкольники чувствуют свою причастность к музею: они участвуют в обсуждении его тематики, приносят экспонаты.





Заключение.

Создание мини-музея в ДООУ позволило сделать слово «музей» привычным и привлекательным для детей. Мини-музей стал местом познания, исследования, общения и совместного творчества педагогов, детей и родителей. Все, что пришло к нам из глубины веков, мы называем народным творчеством. И как важно с ранних лет научить детей постигать культуру своего народа, показать им дорогу в этот сказочный и добрый мир. Поддержание у дошкольников устойчивого интереса к истории своего народа - первая и самая важная ступень в воспитании патриотов и граждан своей Родины. Чувство патриотизма многогранно: это и любовь к родным местам, и гордость за свой народ, и стремление изучать его культуру и историю, и желание сохранить и приумножить богатство своей страны.



« Прекрасный мир
вещей создан был
веками Хранит их
каждый дом, а может
быть музей Учитесь
рисовать и создавать
руками Все то, что
может радовать
друзей »

