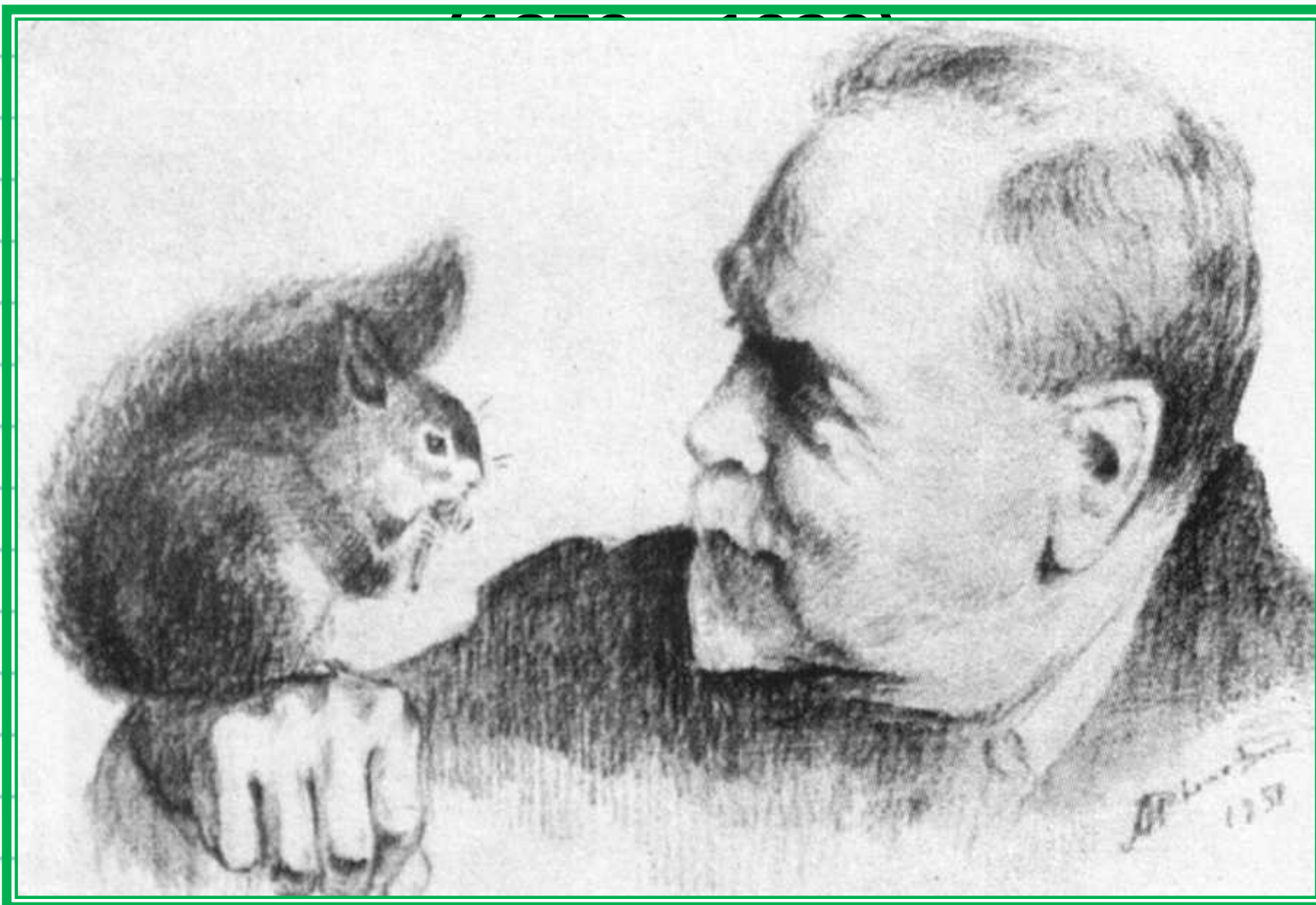


Урок № 45

Сочинение по картине А. А. Рылова «В голубом просторе»



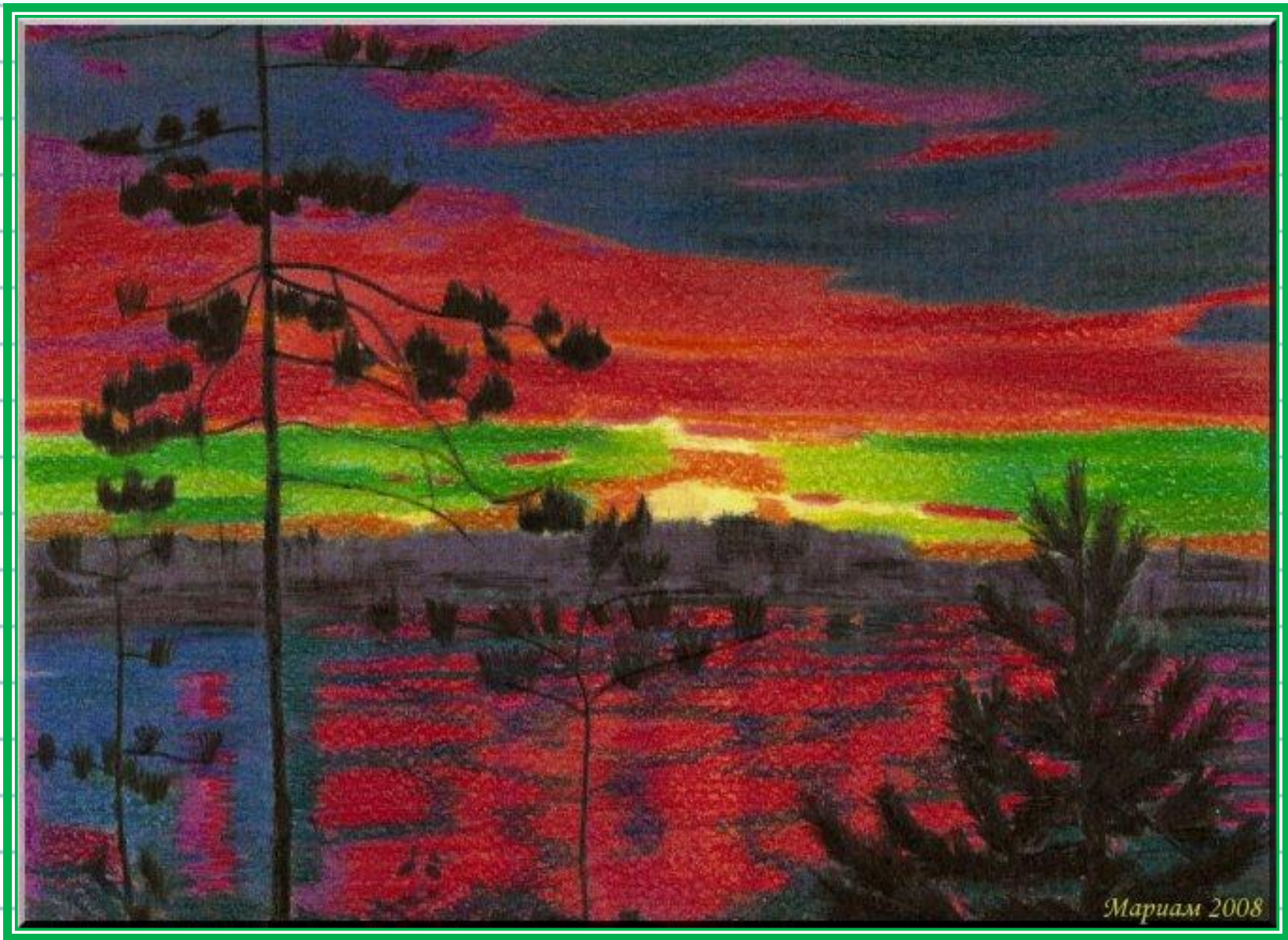
Аркадий Александрович Рылов



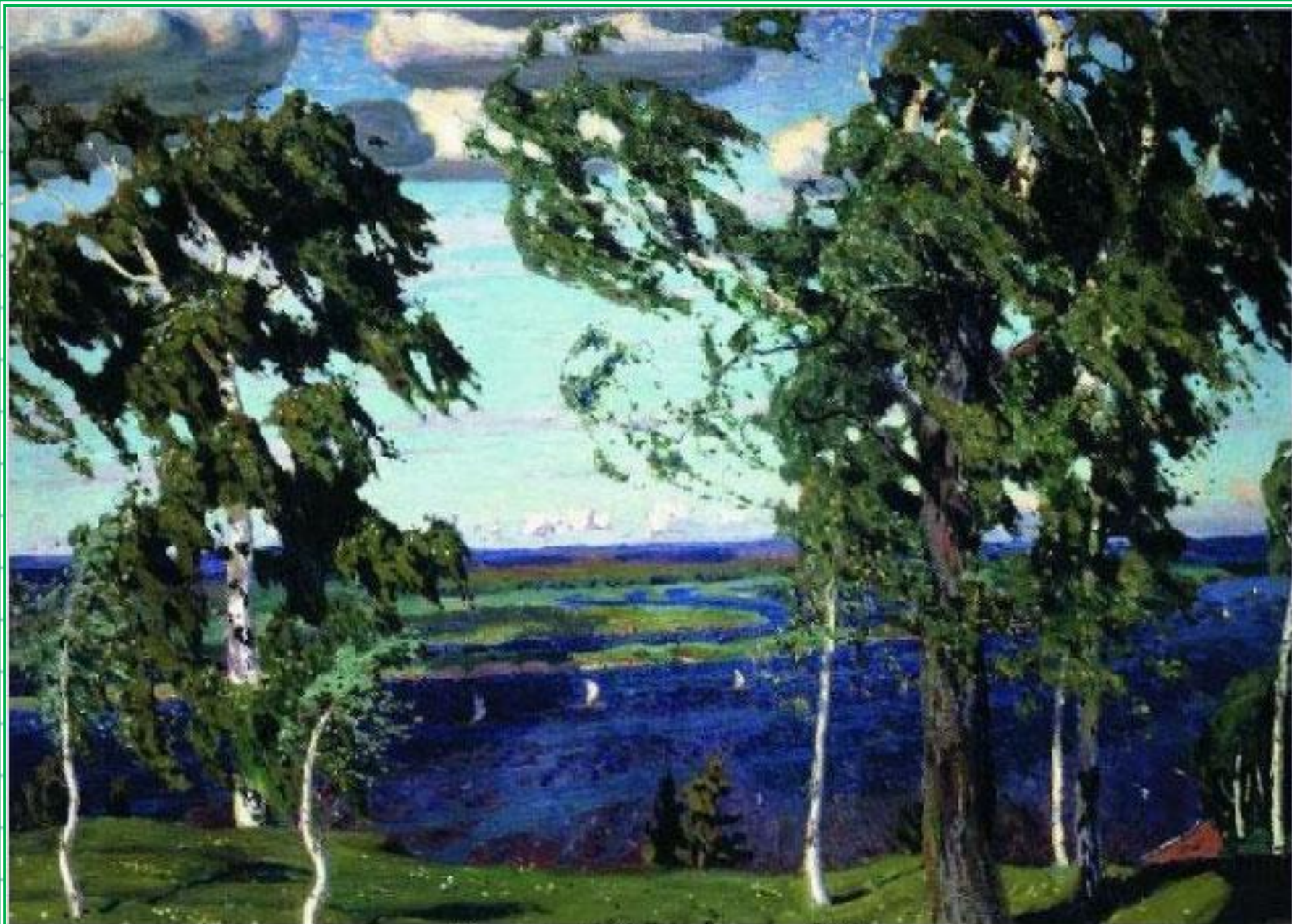
Аркадий Александрович Рылов – советский русский живописец, который писал великолепные пейзажи. Ему принадлежит множество прекрасных картин, на которых он изображал простую русскую природу во всей её красе.



Цветистый



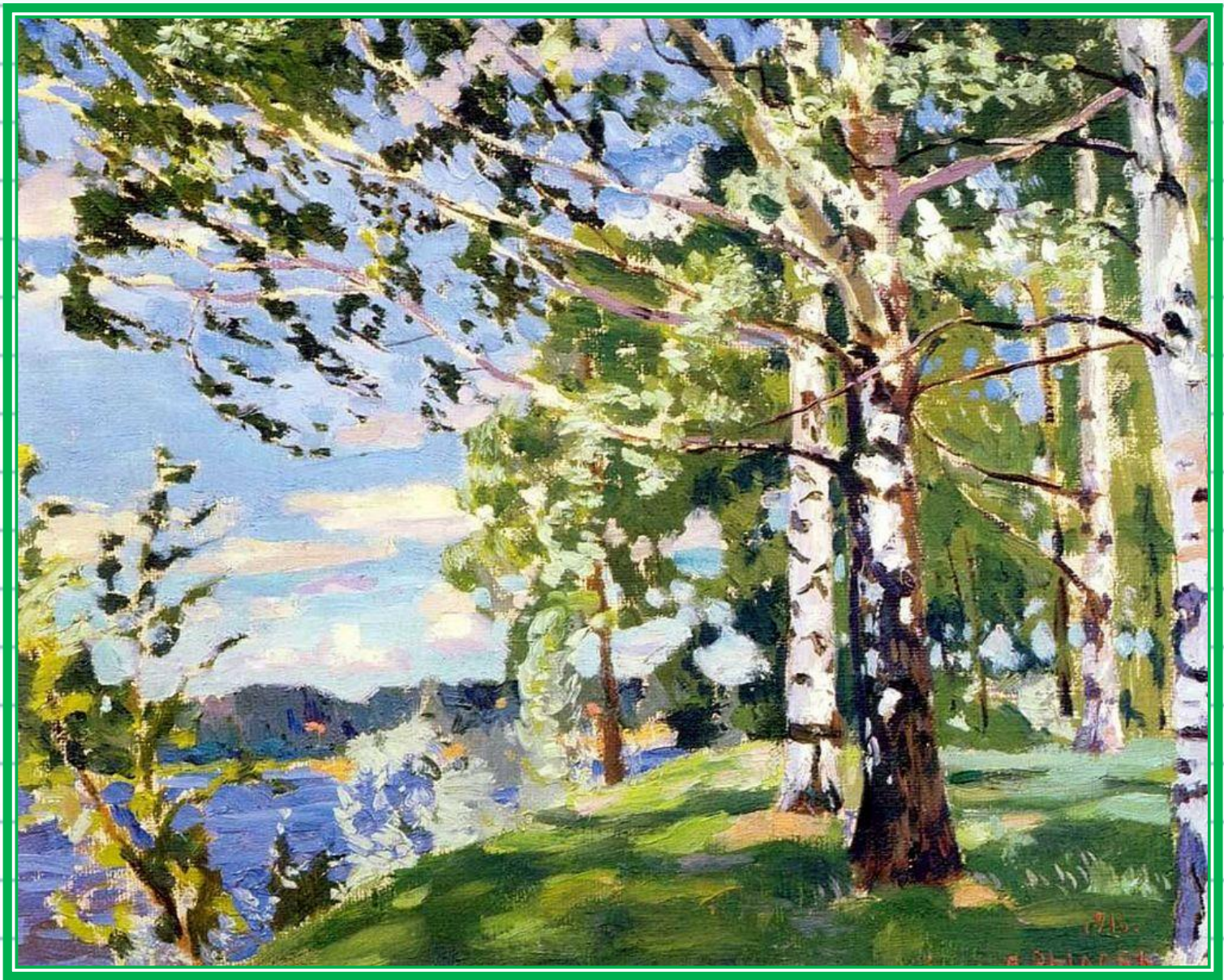
Зака



Рылов А. А. Зеленый шум. 1904



**Полевая
рябишка**



Буйный

Восход



Под вечерняя



В голубом

просторе

1. **Какое впечатление производит на Вас картина?**
2. **Что вы видите на картине?**
3. **Расскажите, как летят птицы?**
4. **Опишите облака?**
5. **Что вы можете сказать о паруснике?**
6. **Какими нарисовал художник волны?**
7. **Опишите берег.**
8. **Какие краски использует художник?**



План

1. В голубом просторе.
2. Цвет и настроение картины.
3. Моё отношение к картине.

Птицы

7 лебедей; навстречу солнцу и свету, легко и свободно, огромные крылья, купаются в голубом просторе, парят над гладью моря.



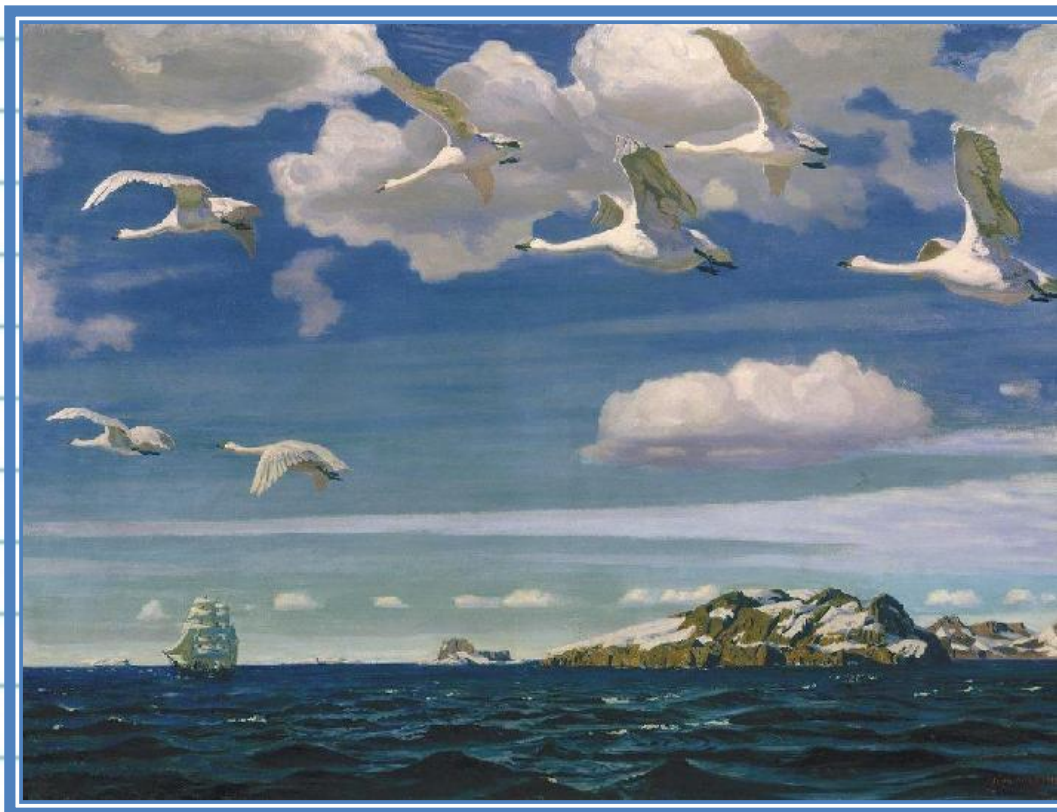
Облака

**Свободно плывут над ними,
кучевые облака, сливаются с
морем.**



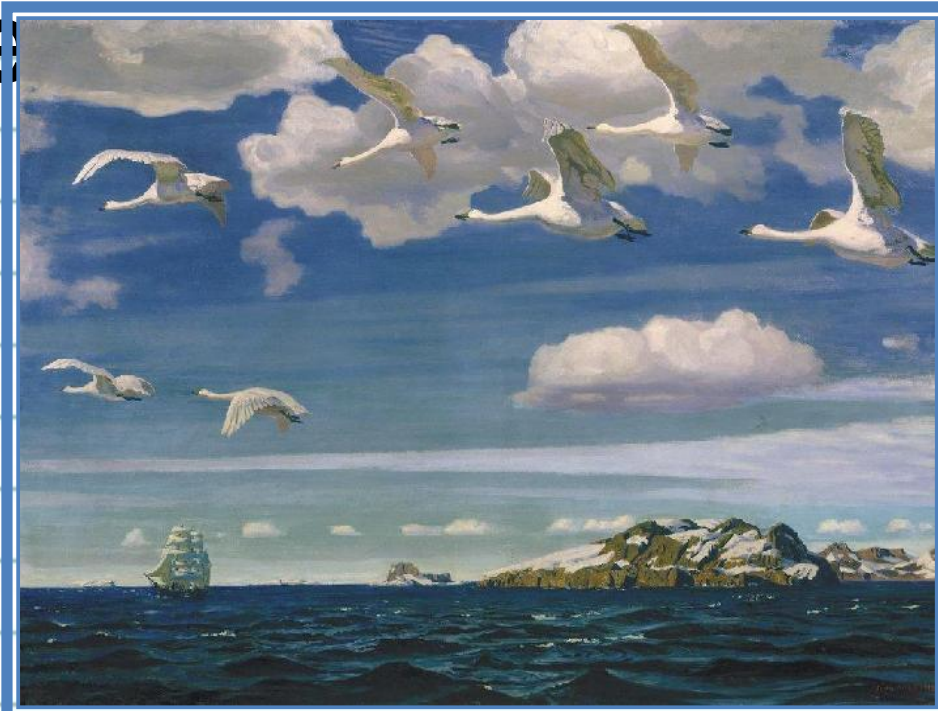
Волны

Волны бушуют, море не
спокойно, всё движется.



Парусник

Белоснежный парусник,
плавно
скользит, несётся на парусах,
движе



Берег

Скалы, снег на вершинах,
север



Краски

Голубыми с зеленоватыми
оттенками, тёмно-голубая
вода-
глубина, фиолетовые тени на
облаках



ость.

Чувства

Бесконечное движение,
спокойную радость.



Для учителя



Эта картина очень интересная, она завораживает своим безграничным простором голубого неба, неведомой силой. Все пространство этой картины занимает пейзаж голубое небо и море. Что может быть прекраснее? Очень здорово стоять на берегу моря и наблюдать за облаками, которые сливаются с морем и создается уникальное впечатление бесконечности.

В этом безграничном голубом просторе летят семь лебедей, это еще больше делает пейзаж живым и реалистичным.

Складывается ощущение, что они движутся навстречу солнечному свету, который очень нежно освещает их. Вдалеке, где-то далеко от берега, плывет парусник с удивительными белоснежными парусами. Но можно заметить, что море на картине не спокойно, волны бушуют. Да и сам цвет морской волны точно не добавляет радостных чувств.

Таким образом, картина Рылова «В голубом просторе» вызывает у меня немного неоднозначные чувства. С одной стороны, картина выглядит очень жизнерадостной, а, с другой стороны, изображение море в таком цвете говорит об обратном. Но я могу с уверенностью сказать, что картина «В голубом просторе» действительно вызывает очень теплые и нежные чувства, особенно, если представить эту картину не на полотне, а в жизни.

Стоять на берегу моря и наблюдать за его бескрайними

Она написана в 1918 году. Картина завораживает зрителя огромным простором, жизнеутверждающей силой. Все пространство произведения занимает море и небо. Сливаясь в одно целое на горизонте, они создают впечатление бесконечности, бескрайности окружающего пространства. И в этом бескрайнем голубом просторе летит по небу стая лебедей, а по морю плывет парусник под белоснежными парусами.

Лебеди движутся навстречу солнцу. Его лучи ярко освещает белых гордых красавцев, свободно и непринужденно парящих над синей гладью моря. Лебеди то парят в свободном полете, то рвутся вперед одним взмахом мощных крыльев. А над ними и под ними плывут в том же направлении легкие пушистые облака.

В синем морском просторе движению птиц вторит парусник, летящий над волнами, почти не касаясь их. Такое впечатление, что он тоже парит, только в другом пространстве. Раздутые белоснежные паруса также ярко освещены солнцем, как и белые лебеди в небе, и облака. Вместе с кораблем, птицами, облаками движутся волны.

На картине А. Рылова все движется. Кажется, что и снежный берег плывет куда-то вслед за всеми, туда, где яркое солнце, неизвестные дали. Художник удивительным образом создал бесконечное движение, полное жизни и света.

КОНЕЦ