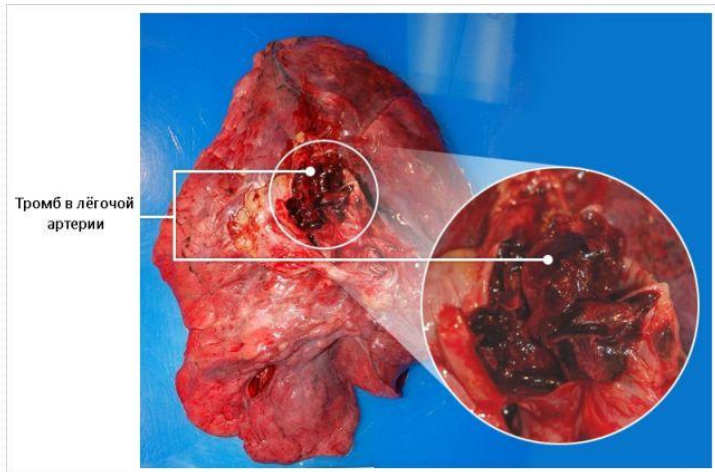
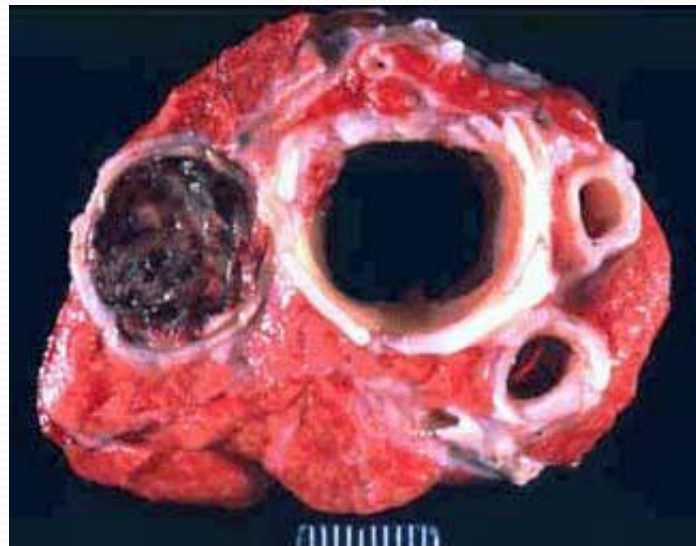
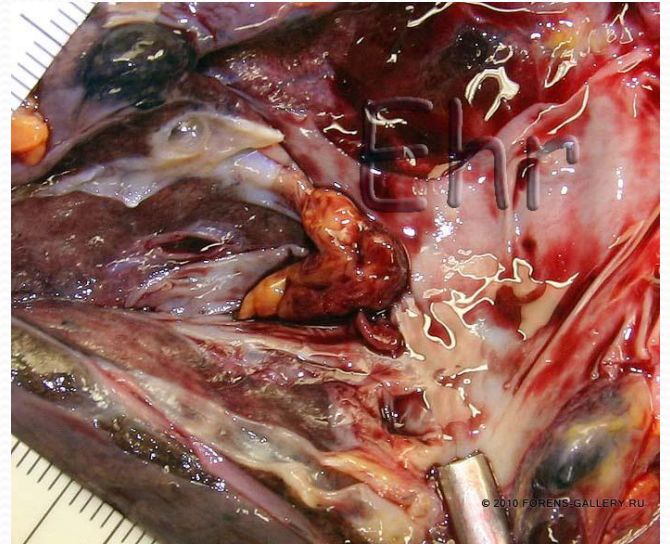


# Тромбоэмболия легочной артерий Классификация и постановка диагноза.

Кафедра факультетской  
Выполнил: студент 4 курса  
лечебного факультета группы 1402  
Наумов Сергей.

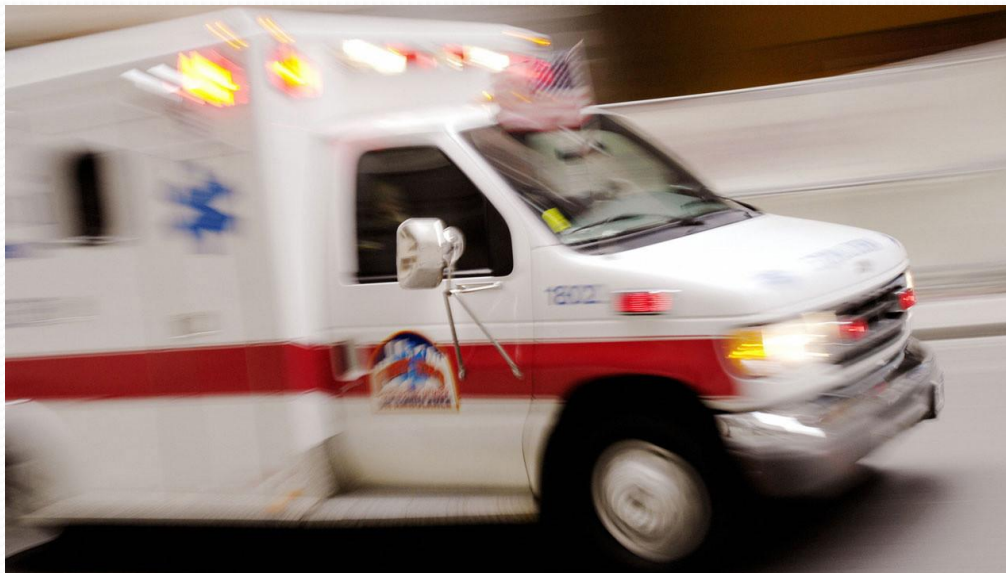
- Тромбоэмболия легочных артерий- острая окклюзия легочного ствола или ветвей артериальной системы легких тромбом, образовавшимся в венах большого круга кровообращения или правых полостях сердца.





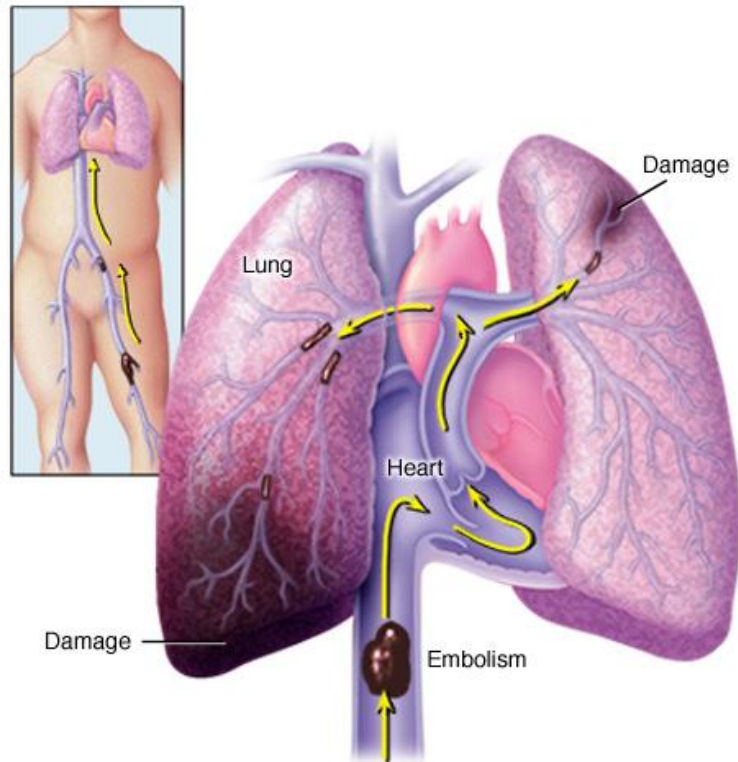
# Актуальность

- Один случай на тысячу населения в год.
- В США ТЭЛА диагностируется примерно у 650 000 человек из них 350 000 гибнет.
- Более 50% процентов смертности приходится на первые два часа с момента возникновения эмболии.

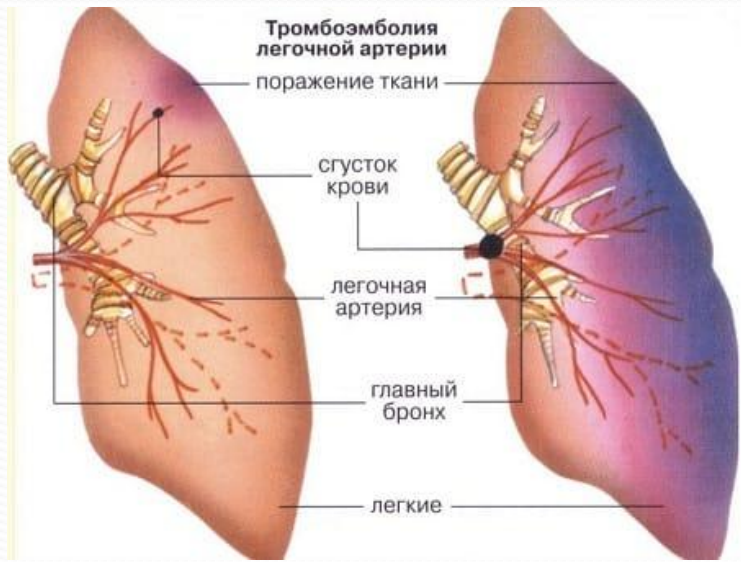


# Классификация по объему поражения сосудистого русла.

- Массивную — обструкция более 50% сосудистого русла лёгких с клиникой шока или с развитием артериальной гипотонии.
- Субмассивную — окклюзия менее 50% объёма сосудистого русла лёгких без гипотонии, но с эхокардиографическими признаками дисфункции правого желудочка (гипокинез).
- Немассивную — окклюзия менее 50% объёма сосудистого русла лёгких со стабильной гемодинамикой и отсутствием признаков дисфункции правого желудочка при ЭхоКГ

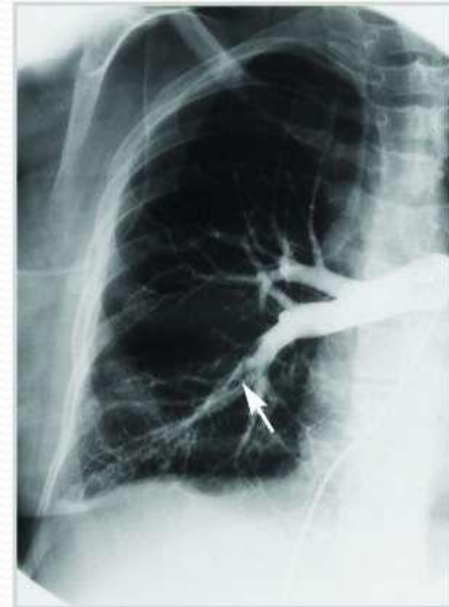
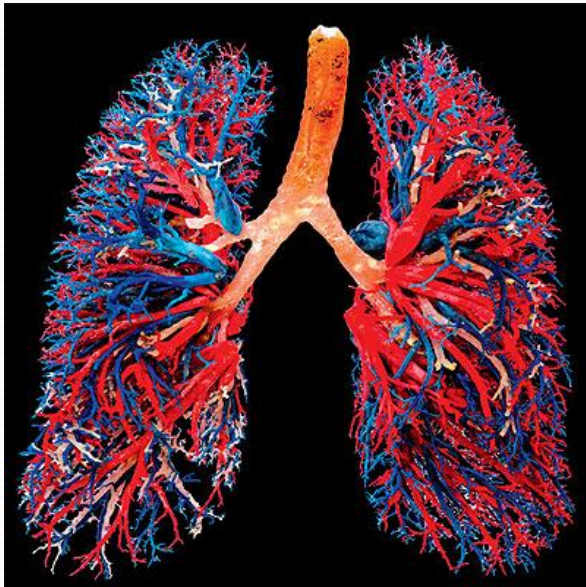


© MAYO FOUNDATION FOR MEDICAL EDUCATION AND RESEARCH. ALL RIGHTS RESERVED.



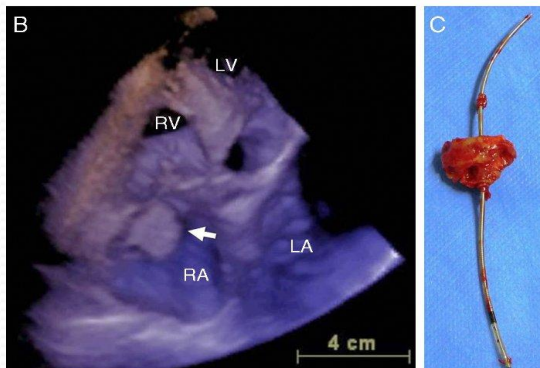
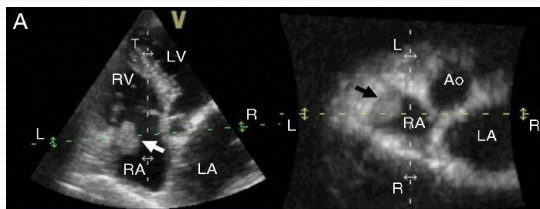
# Классификация по уровню поражения

- Сегментарные ветви
- Долевые ветви
- Главные ветви легочной артерии и легочный ствол



# Классификация по течению

- Острая
- Подострая
- Рецидивирующая

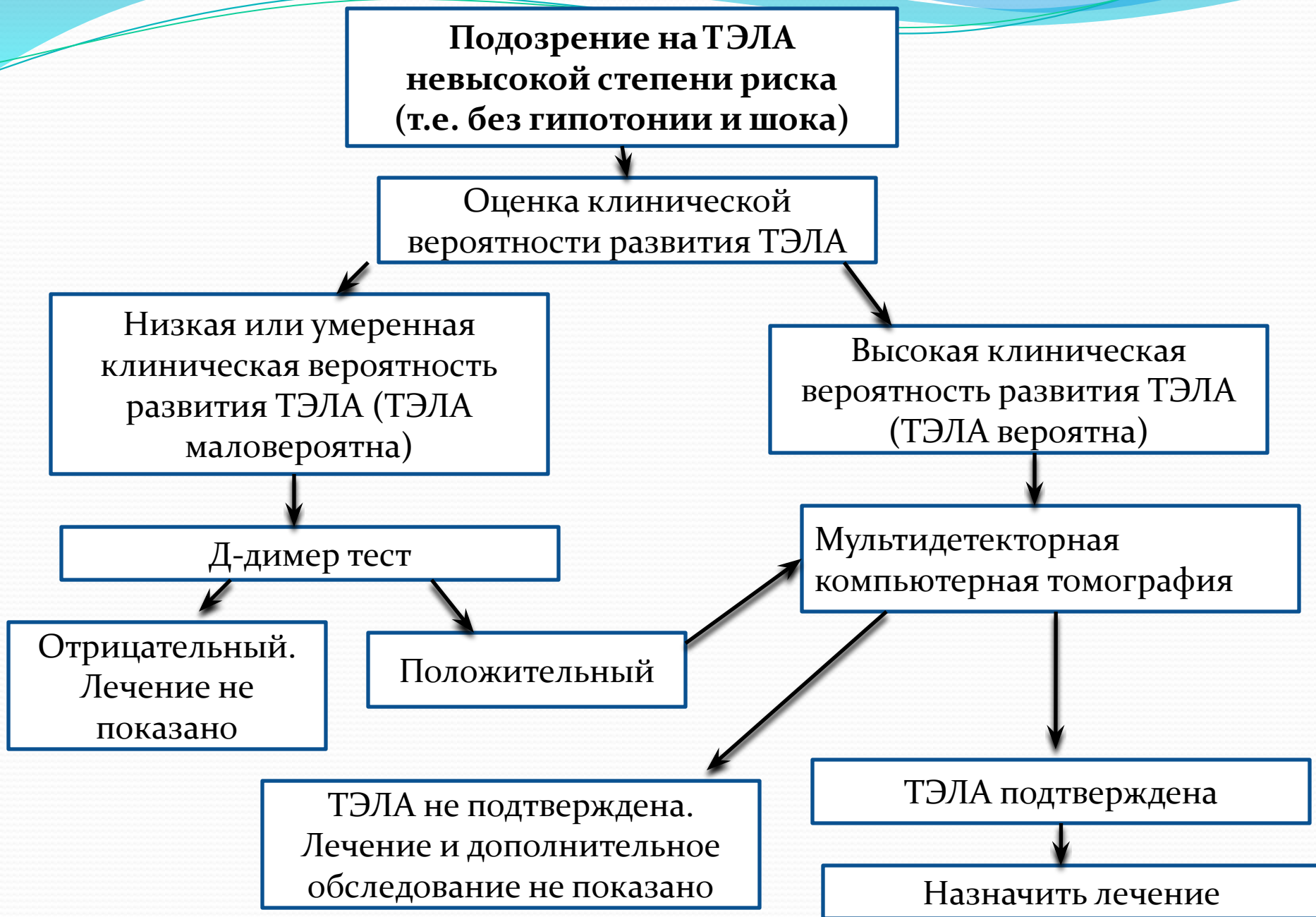




# Wells )

| Женевская шкала  |                      | Шкала Wells   |                                   |
|--|----------------------|---|-----------------------------------|
| Переменные   | Оценка               | Переменные  | Оценка                            |
| <b>Предрасполагающие факторы:</b><br>- возраст старше 65 лет;<br>- ранее перенесенные ТГВ или ТЭЛА;<br>- операция либо травма давностью не более 1 мес;<br>- рак;                  | +1<br>+3<br>+2<br>+2 | <b>Предрасполагающие факторы:</b><br>- ранее перенесенные ТГВ или ТЭЛА;<br>- недавно перенесенная операция или иммобилизация;<br>- рак.   | +1,5<br>+1,5<br>+1                |
| <b>Симптомы:</b><br>- дискомфорт (боль) в одной из нижних конечностей;<br>- кровохарканье.   | +3<br>+2             | <b>Симптомы:</b><br>- кровохарканье.  | +1                                |
| <b>Клинические признаки:</b><br>-частота сердечных сокращений:<br>75-94 уд. в мин<br>□ 96 уд. в мин<br><br>-боль при пальпации глубоких вен нижней конечности и односторонний отек | +3<br>+5<br>+4       | <b>Клинические признаки:</b><br>-частота сердечных сокращений:<br>>100 уд. в мин<br><br>-клинические признаки ТГВ<br><br>-заключение врача: альтернативный диагноз менее вероятен, чем ТЭЛА         | +1,5<br>+3<br>+3                  |
| <b>Клиническая вероятность (общее количество баллов):</b><br><br>-низкая;<br>- средняя;<br>- высокая.  | 0-3<br>4-10<br>≥11   | <b>Клиническая вероятность (общее количество баллов):</b><br>- низкая;<br>- средняя;<br>- высокая.<br><br><b>Клиническая вероятность:</b><br>-наличие ТЭЛА вероятно;<br>-наличие ТЭЛА маловероятно. | 0-1<br>2-6<br>≥7<br><br>0-4<br>>4 |

# Алгоритм диагностики ТЭЛА невысокой степени риска смерти



# Алгоритм диагностики ТЭЛА высокой степени риска смерти





● Спасибо

за

внимание!