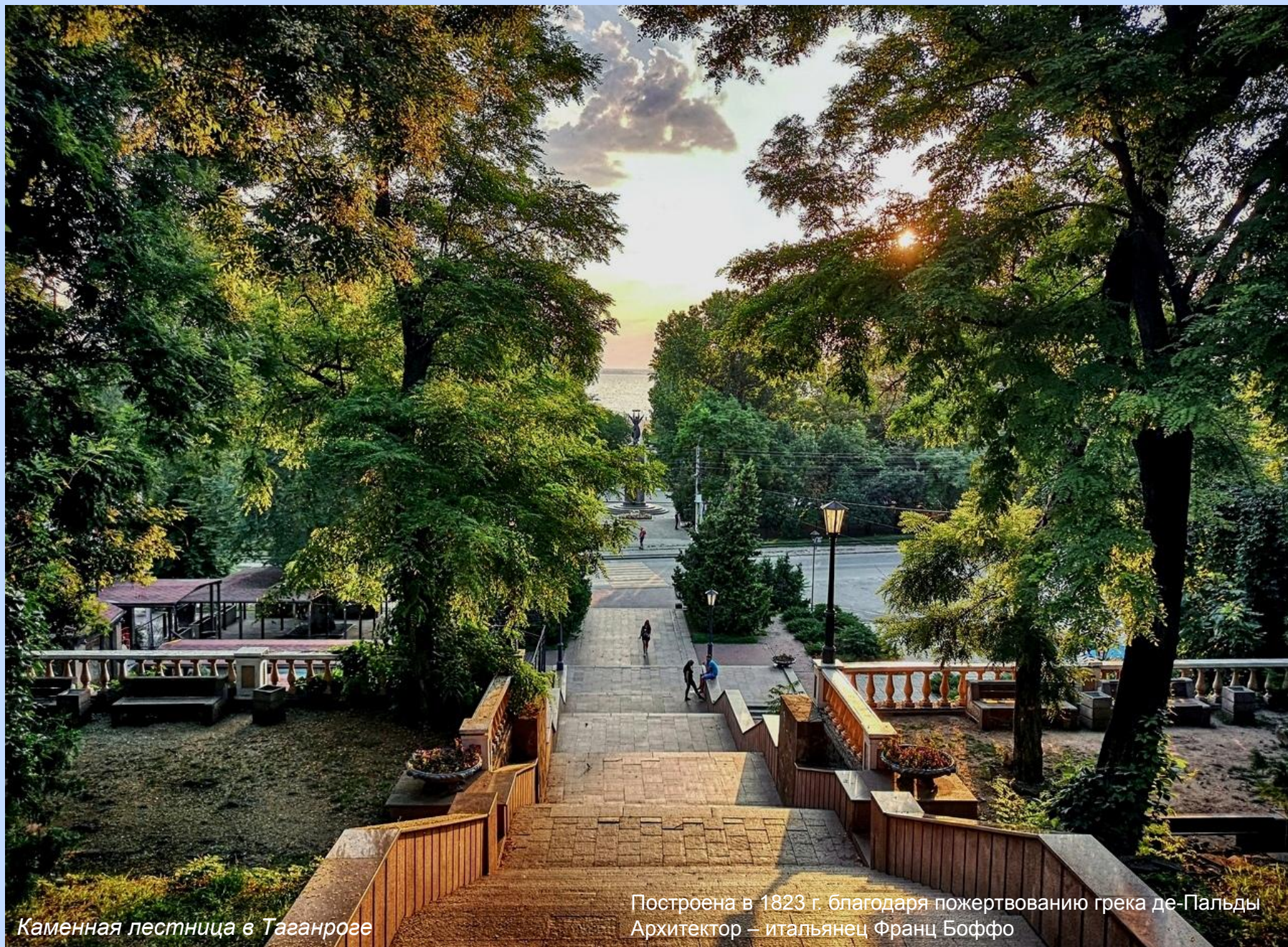


***ДРЕВЕСНЫЕ И ТРАВЯНИСТЫЕ РАСТЕНИЯ,
КУЛЬТИВИРУЕМЫЕ В САДАХ ДРЕВНЕЙ ГРЕЦИИ,
ИХ СИМВОЛИКА И СВЯЗЬ С МИФОЛОГИЕЙ***

Деревья, кустарники и лианы в культуре Древней Греции



Каменная лестница в Таганроге

Построена в 1823 г. благодаря пожертвованию грека де-Пальды
Архитектор – итальянец Франц Боффо

Дуб

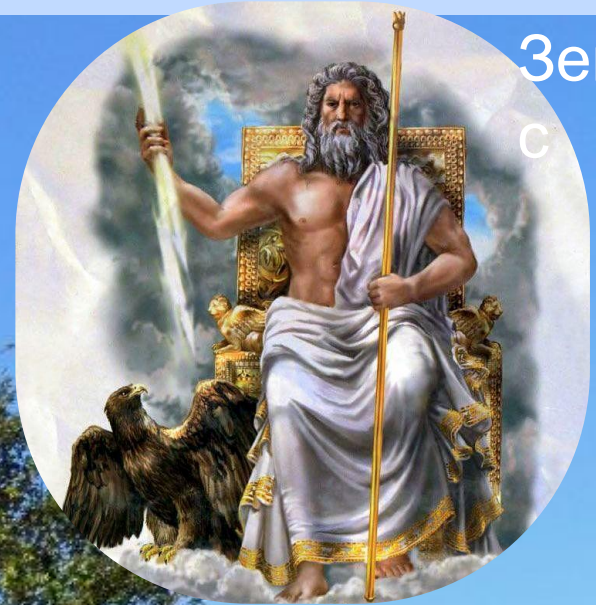
Дуб является символом долголетия, душевной и физической силы. В Греции, Скандинавии, Германии и славянских странах дуб посвящался богам грома, поскольку считалось, что это дерево может выдержать удар молнии. В Древней Греции дуб считался деревом Зевса.



Зев
с

Бук

Бук с древних времен олицетворял величие, мудрость, силу и бодрость духа. Согласно древнегреческой мифологии, на горе Олимп росли буковые деревья, в которых жили мудрые совы, а сам бук олицетворял бога Зевса и был символом процветания и обновления.



Fagus sylvatica L.

Фото: Надежда Замкова

Груша

Груша была священным деревом богини Геры: «все живое в природе склоняется пред ней, великой царицей Олимпа» (Кун, 2010). Гера – жена верховного олимпийского бога Зевса – покровительствует браку, охраняет святость и нерушимость брачных союзов.



Pyrus communis L.

Фото: Михаил Князев

Гера
а



Липа

В древнегреческой мифологии липа символизировала супружескую любовь. Некогда во Фригии только Филемон и Бавкида радушно пригласили в свой дом Зевса и Гермеса, которые стучались во все двери под видом странников. В награду за гостеприимство и боги наделили супругов долголетием и возможностью умереть в один день. Согласно мифам, после смерти Филемон и Бавкида превратились в два липовых дерева.



Tilia cordata Mill.

Яблоня

Считается, что известные из фольклора «золотые яблоки» как средство излечения от старости росли у народа гипербореев, на севере. Согласно древнегреческим мифам, богиня Земли – Гея вырастила из своих недр дивную яблоню с золотыми плодами как подарок для Геры в день её свадьбы с Зевсом. Было решено поместить яблоню в саду великана Атласа, а присматривать за нею должны его дочери – геспериды.

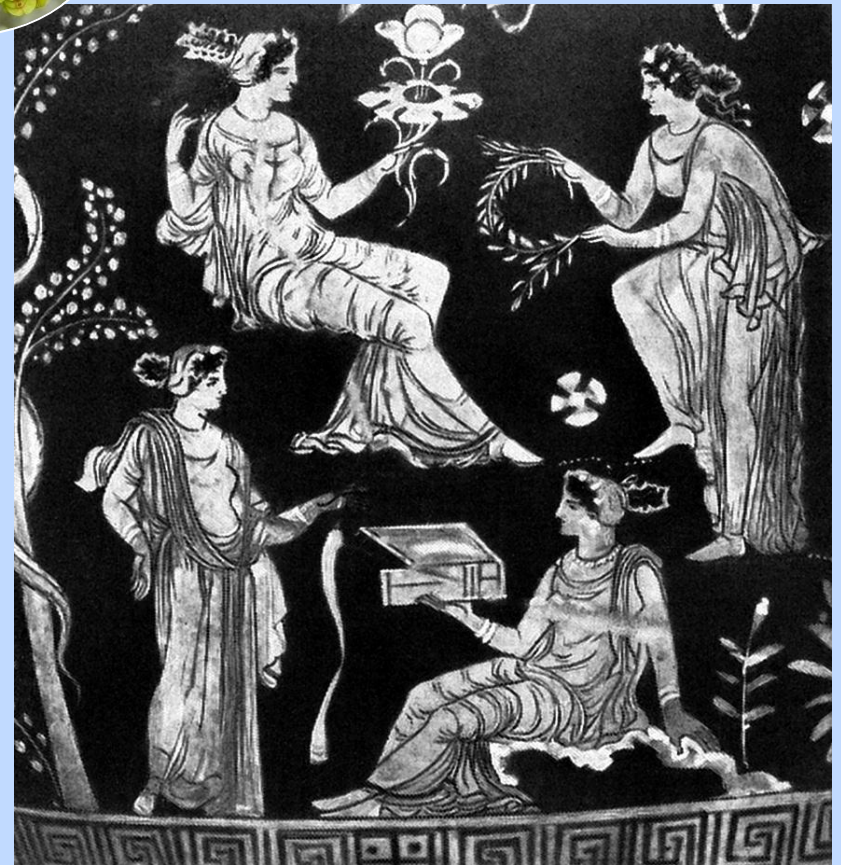


Вяз

В древнегреческой мифологии существовала лесная нимфа-дриада по имени Птелея (вяз). Вязы росли на могиле Протесилая из Фессалии, погибшего под Троей. По просьбе аргонавтов гесперида Эрифия стала вязом.



Эрифия, одна из



Ulmus minor Mill.

Ольха

Греческое название ольхи – *dēthra* соотносится с *deio*, означающим «я закрываю, я ограничиваю». В греческой традиции ольха чёрная – эмблема бога плодородия Пана. Ольха связана с весной и праздниками огня. В поэме Гомера «Одиссея» ольха называется первой из трех деревьев воскрешения (два других – тополь и кипарис), которые растут в роце на острове Огигия вокруг пещеры Калипсо.



Alnus glutinosa (L.) Gaertn.



Alnus glutinosa (L.) Gaertn. Фото: Вадим Прохоров

Тополь

Тополь – священное дерево Зевса, но обычно несёт траурную символику. Тополя впервые упоминаются в древнегреческой легенде о Фаэтоне, не сумевшем управлять колесницей солнечного бога Гелиоса. Греческие боги превратили в тополя его многочисленных сестёр – *гелиад*, которые скорбели над рекой Эридан.



Populus pyramidalis Rozier

Ива

В Древней Греции ива посвящалась Гере и женским божествам, так или иначе связанным с идеей смерти (Геката, Кирка и Персефона). Ивовый прут является эмблемой Артемиды – богини охоты, плодородия, покровительницы всего живого.



Лавр

Согласно легенде, в лавр превратилась нимфа Дафна – возлюбленная солнечного бога Аполлона. Теперь венок лишь из её зелени украшает голову Аполлона, его кифару, и его колчан. Никогда не вянет зелень лавра, он вечно стоит зелёным. В Древней Греции лавровым венком награждали победителей

Аполлон



Пальма

Финиковая пальма (*Phoenix L.*), была важным символом победы и триумфа. В Древней Греции пальмовая ветвь вручалась вместе с венком победителю Олимпийских игр как личное пожелание здоровья и долголетия. Греческая богиня победы Ника изображалась с пальмовой ветвью в руке.

Ника



Кипарис

Кипарис считался символом скорби и чужого горя. В Древней Греции у дверей умершего вешали ветвь кипариса, а на могилах сажали молодые кипарисы. Из ветвей этого дерева делали погребальные костры, на которых сжигались тела умерших.



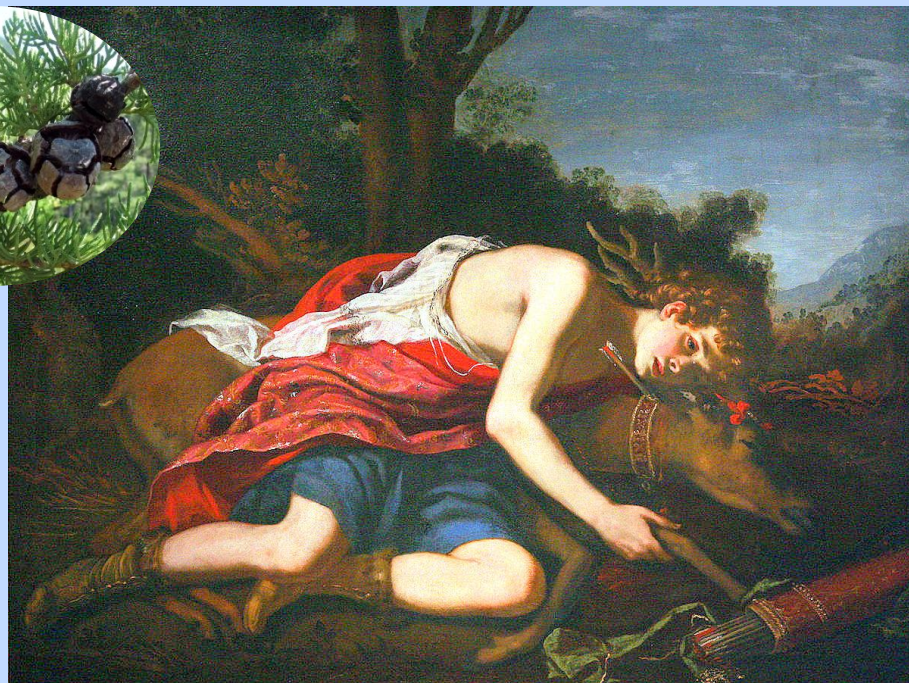
Согласно древнегреческой легенде, на острове Кеос в Карфейской долине был прекрасный олень, посвященный нимфам. Больше всех любил его юный сын царя Кеоса, Кипарис, друг стреловержца Аполлона. Однажды, в жаркий летний день Кипарис охотился в лесу и не узнал своего оленя, который укрылся в тени от полуденного жара и лег в кустах.

Ужаснулся Кипарис, когда увидел, что острое копьё поразило насмерть его любимца. В горе он хотел умереть вместе с ним. Вняв мольбам Кипариса, Аполлон превратил юношу в дерево – стройный кипарис; как стрела, уходила его вершина в небо. Грустно вздохнул Аполлон и промолвил:

– Всегда буду я скорбеть о тебе, прекрасный юноша, скорбеть будешь и ты о чужом горе. Будь же всегда со скорбящими!



Кипарис



Тис

В Древней Греции тис был деревом лунной богини Гекаты – покровительницы всего мрачно-таинственного: ночи, магии и колдовства. Название этого растения – *Taxus* – происходит от древнегреческого слова *Taxos*, что означает «лук». Тисовое растение содержит смертельный яд, которым обмазывали наконечники стрел. Тис символически считался «деревом бессмертия», вечности.



Геката

Сосна

Греческая легенда связывает происхождение этого дерева с нимфой Питис, в которую был влюблен бог Пан. Северный ветер Борей из ревности превратил нимфу в сосну, которая стала Пинией по имени нимфы. Пробразом этого легендарного дерева, несомненно, является средиземноморская сосна *Pinus pinea* L. Как вечнозеленое дерево сосна считалась символом бессмертия. Сосновые рощи также посвящались Посейдону – богу морей.



Пихта, или греческая ель

В Греции пихта считалась священным деревом Артемиды – лунной богини, которая всем даёт жизнь, заботится обо всём, что живет на земле и растёт в лесу и в поле. Считалось, что Артемида вызывает рост трав, цветов и деревьев, она благословляет рождение, свадьбу и брак.

Артемида



Abies cephalonica Loudon

Фото: Роланд Цандекидис

Гранат

В мифах Древней Греции гранатовое дерево символизировало смерть и обещало новую жизнь, когда оказывалось в руках Геры или Персефоны. «Аид согласился отпустить Персефону из подземного царства к матери, но предварительно дал ей проглотить зерно плода граната». Съеденные Персефой зерна граната с давних пор считаются символом супружества.



Омела

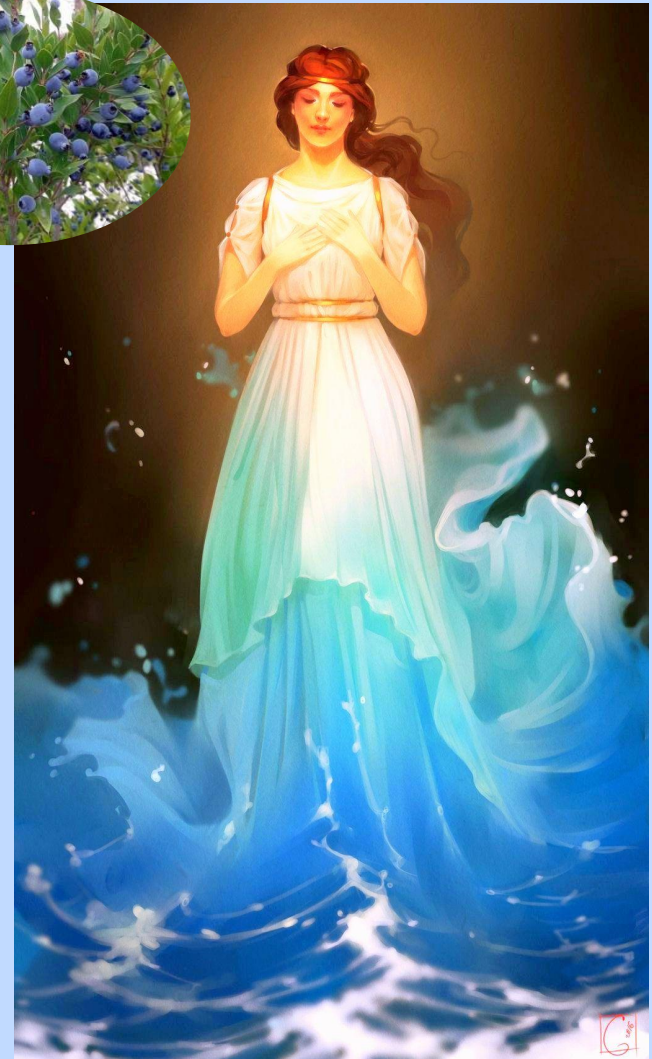
Омелу принёс в жертву Персефоне герой Троянской войны Эней. Это растение знали врачи Древней Греции.



Мирт

В мифологии Древней Греции мирт был посвящен Афродите. Его высаживали целыми рощами возле храмов богини любви. Цветок мирта символизировал молодость и красоту. Богиня Афродита носила на голове венок из мирта. В наряде жениха и невесты также обязательно присутствовали веточки райского дерева.

Афродита



Боярышник

В Древней Греции ветки боярышника возжигали на алтарях Гименея — божества счастливого брака, а его цветами осыпали и украшали невесту. Древнегреческий врач Диоскорид оставил немало рецептов по использованию лекарственных свойств боярышника и главным образом в лечении сердца, за что иногда боярышник называют «панацея Диоскорида».

Гимене

й



Crataegus monogyna Jacq.

Фото: Фёдор Кобец



Олива

Олива в древнегреческой мифологии посвящается дочери Зевса – Афине – богине мудрой и справедливой войны. Согласно легенде, Геракл после победы над элидийским царём принёс жертвы олимпийским богам и учредил олимпийские игры на священной равнине, обсаженной самим Гераклом посвященными Афине-Палладе оливами. В Греции оливковое дерево символизирует мир и процветание, а также воскрешение и надежду.

Афина



Olea europaea L.

Смоковница

Значение фигового дерева в древнем мире определялось важностью его плодов как продукта питания. А потому инжир, плод которого, кроме того, имеет много семян, в Древней Греции считался символом изобилия и богов плодородия.



Ficus carica L.

Фото: Николай Дьяков

Земляничное дерево

Согласно древнему мифу, под диким земляничным деревом был воспитан Гермес – бог покровитель путей и путников и бог торговых сношений и торговли. Он дает прибыль и посылает людям богатство. Он же и бог красноречия, вместе с тем – изворотливости и обмана. С быстротой мысли переносится он с Олимпа на самый дальний край света в своих крылатых сандалиях, с жезлом-кадуцеем в руках. Гермес изобрел и меры, и числа, и азбуку, он обучил всему этому людей.

Гермес



Arbutus unedo L.



Кизил

Дриада кизила – *Крания*. Древесина использовалась при строительстве Троянского коня. Легендарный «Гордиев узел» фригийского царя был сделан из коры кизила, а затем разрублен Александром Македонским. В Древней Греции и Риме из кизила изготавливали стрелы, рукоятки копий и мечей.



Cornus mas L.

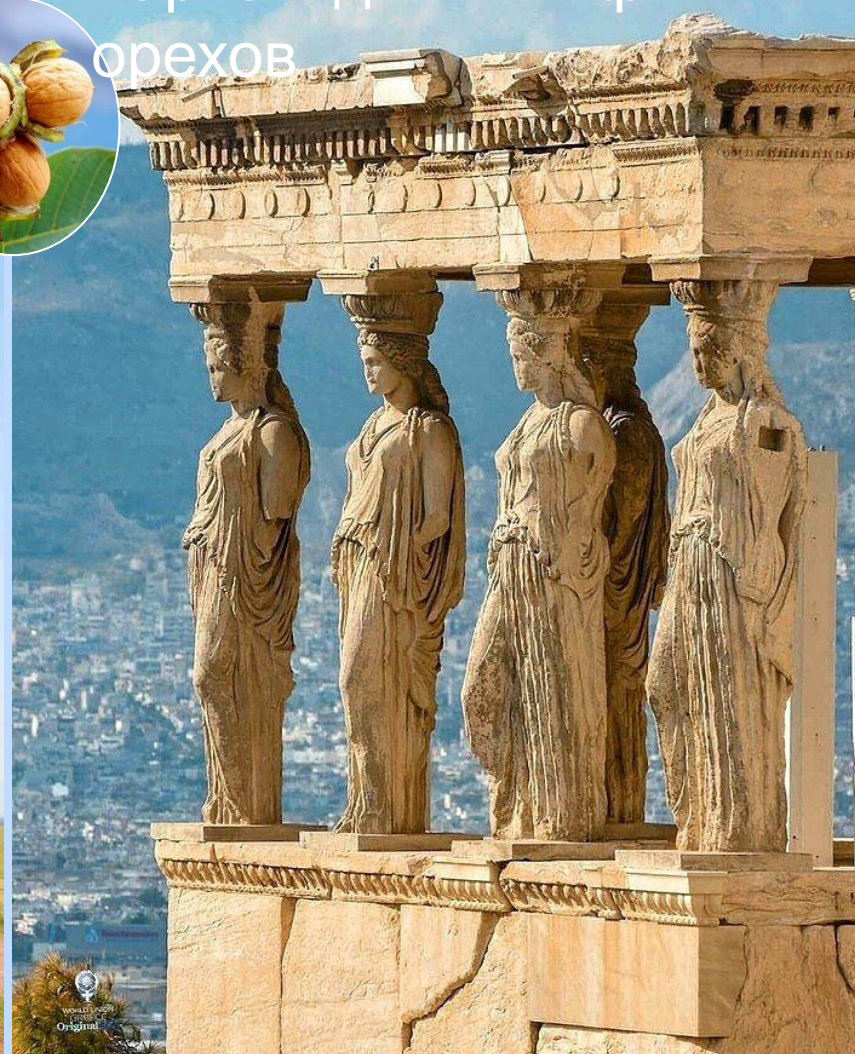


Гордиев узел

Орех

Орех – символ скрытой мудрости, силы в несчастье, плодородия и долгожительства, но также и эгоизма, поскольку под ним ничего не растёт. Согласно легенде, в ореховое дерево, покровительницей которого стала богиня Артемида, была превращена Дионисом дочь лаконского царя Диона *Кария*. Когда девушки водили хоровод вокруг этого священного дерева, они чего-то испугались, бросились под его защиту и тоже превратились в ореховые деревья.

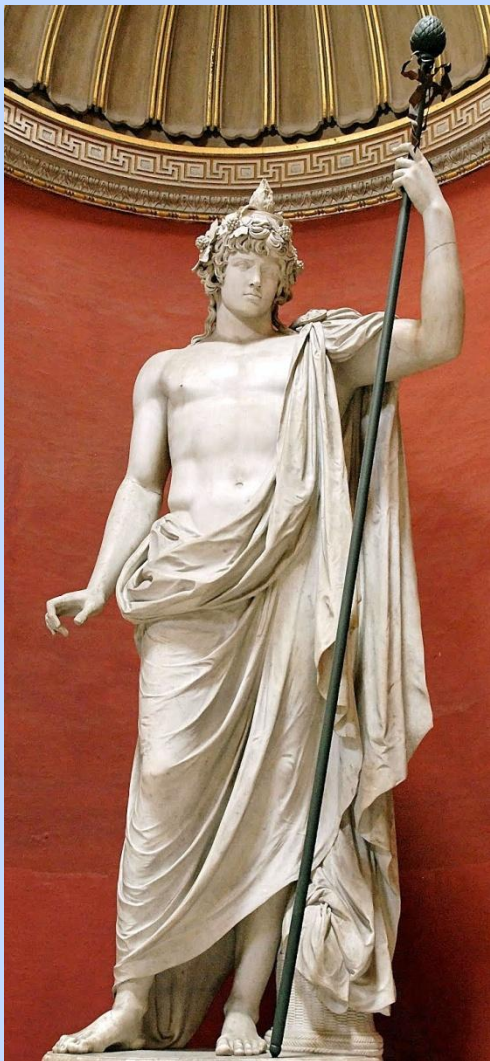
Кариатиды – нимфы
орехов



Ампельные растения: виноград, плющ

В древнегреческой мифологии есть легенда о юноше Ампеле, который так любил виноград, что однажды взобрался на ветви вяза, чтобы дотянуться с него до виноградной лозы и сорвать приглянувшуюся гроздь и... разбился. Когда Дионис узнал о случившемся, его настолько потрясла трагическая смерть Ампела, что в память о нём, бог виноградарства и виноделия поместил его душу среди звёзд (ε Девы).

Дионис



Звезда Ампела – *Виндемиáтрикс* восходила к началу сбора урожая винограда



Плющ символизировал вечный круговорот от смерти к новому возрождению



Vitis vinifera L.



Hedera helix L.

Фото: Юрий Синюков

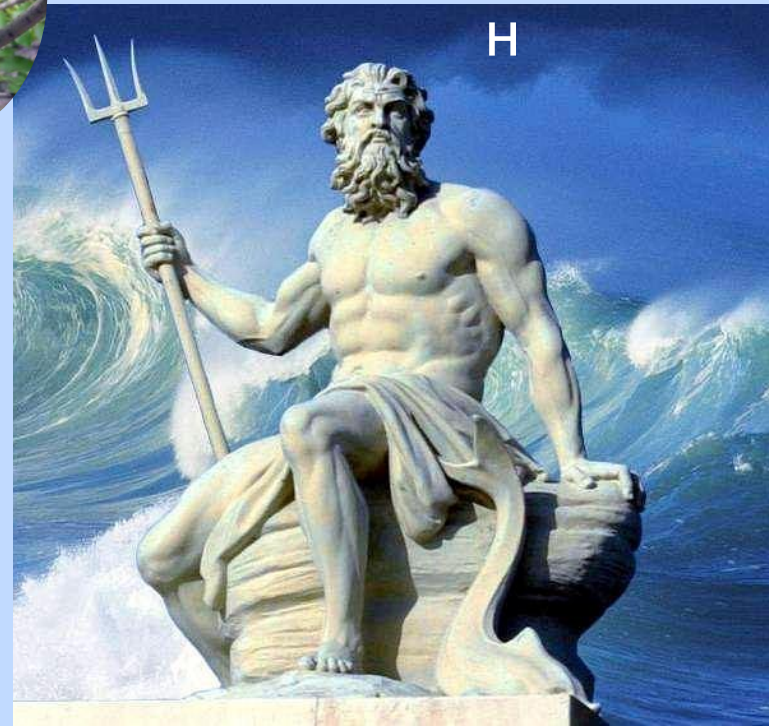
Ясень

В Древней Греции ясень считался символом воинственного духа и справедливого возмездия (поэтому богиня памяти и справедливого возмездия Немезида часто изображалась с ясеневой ветвью в руке). Мелии – нимфы ясеня – были рождены из капель крови Урана. Ясень также считался священным деревом Посейдона – бога моря и брата Зевса. Культ этот оказался настолько живучим, что даже переселенцы в XIX веке, уходя на кораблях в Америку, брали с собой кору ясеня, чтобы не утонуть.



Посейдо

н



Fraxinus excelsior L.

Кедр

В Древней Греции кедровое дерево использовали и в строительстве, и в лечебных целях. Из древесины ливанского кедра был построен древнегреческий храм солнечного бога Аполлона. В древние времена кедр символизировал победу жизни над смертью. Удивительно то, что через две тысячи лет археологи не обнаружили серьёзных повреждений деревянного сооружения из кедра. Кедр считается также символом неподкупности, силы и долголетия.



Cedrus libani A. Rich.

Можжевельник

В Древней Греции и Риме можжевельник считали верным средством против змей, и этот древовидный кустарник повсеместно имел славу лекарственного растения. Во время эпидемий фитонцидные побеги можжевельника сжигали в очаге, чтобы отогнать возбудителя.

Асклепи



Juniperus excelsa M. Bieb.

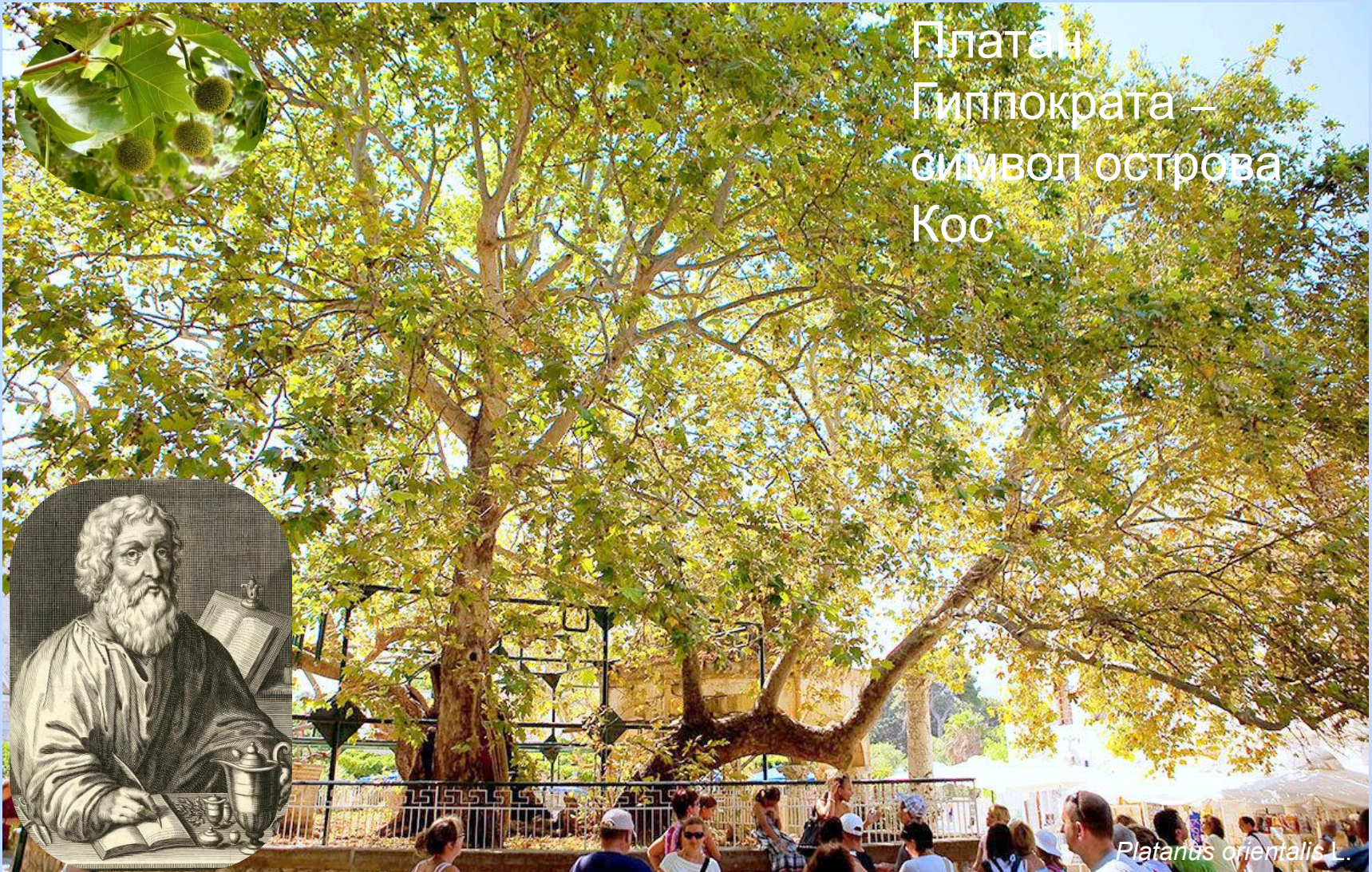
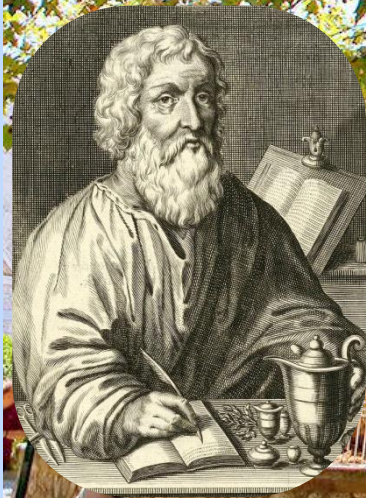


Платан

В древнегреческих мифах священный платан всегда упоминается рядом с источником. Воды источника Алиссон у аркадского города Кинефа, над которым рос платан, считались целебными и помогали укушенному бешеной собакой. Ещё один знаменитый источник Амимоны с растущим над ним платаном находился в Коринфике, в Лерне. Ещё один удивительный источник Платанистон (Платановая роща) находился в Мессении под горой Мафией: его воды вытекали из дупла широковетвистого платана.



Платан
Гиппократы –
символ острова
Кос



Platanus orientalis L.

Травянистые растения и цветы в культуре Древней Греции



Лотос

Название лотоса – величественного водного цветка с заостренными лепестками – древние греки связали с легендой о прекрасной нимфе Лотис, которая укрылась в его венчике от преследований. Карл Линней, тронутый греческой легендой, в честь несчастной нимфы дал латинское название водяной лилии – нимфея. По преданию, тот, кто отведал цветов (или плодов) лотоса, никогда не захочет расстаться с родиной этого растения.



Nelumbo nucifera Gaertn.

Лук

Древние греки считали луковицу символом устройства Вселенной. Ее сочные чешуи, концентрично налегающие друг на друга, уподобляли небесным сферам, несущим все небесные тела и прикрепляющимся к центру мироздания.

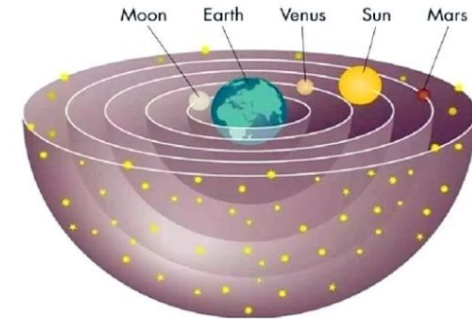


Allium cepa L.

Геоцентрическая модель

Аристотель считал, что все тяжелое стремится к центру Вселенной, где скапливается и образует шарообразную массу – Землю. Планеты размещены на хрустальных сферах, которые вращаются вокруг Земли.

Такая система мира получила название **геоцентрической** (от греческого названия Земли – *Гейя*).



Аристотель
(384 – 322 до н. э.)



Поперечный срез луковицы

Гвоздика

Гвоздику посвящали верховному богу Зевсу, она была символом невинно пролитой крови. Согласно греческой легенде, ярко-красные гвоздики выросли из вырванных глаз юноши-пастушка, игравшего на свирели в присутствии Артемиды, расстроенной после неудачной охоты.



Зевс

Dianthus barbatus L.

Лилия

Лилия символизировала невинность и чистоту помыслов, в Греции она считалась подарком богини Геры. Когда маленький Геракл оттолкнул жену Зевса, пролитое молоко в небе образовало млечный путь, а капли, упавшие на землю, превратились в белые цветы – лилии.

Гера



Lilium candidum L.

Фото: Владимир Малибон

Роза

«Если ты прошёл мимо розы, то не ищи ее более», – говорили древние греки, подразумевая конечность и неповторимость всего сущего. Роза, особенно белая, с большим числом лепестков, считалась одновременно символом кратковременности жизни и бесконечности... В Древней Греции роза служила и символом молчания, она была посвящена богу молчания Гарпократу.

Афродита

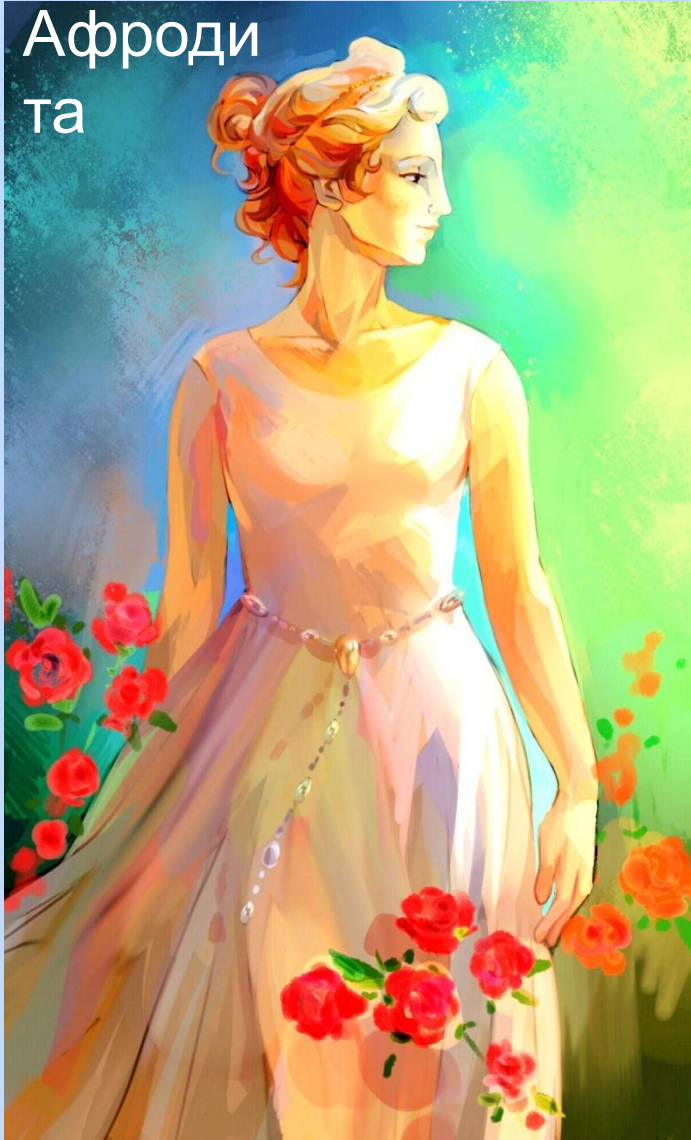


Фото: Ирина Чугункова

Ирис

В честь златокудрой богини *Ириды* (греч. *Ἴρις* – радуга) Гиппократом был назван цветок, оттенки которого были так же великолепны и разнообразны, как и цвета радуги.



Гладиолус

В Древней Греции гладиолус назывался ксифион, что тоже значило «меч». Название связывают с формой листьев этого растения. Согласно греческой легенде, дабы развлечь публику, жестокий римский полководец приказывал двум пленным воинам-фракийцам сражаться друг против друга. Отказавшись драться на потеху римлянам, Севт и Терес воткнули мечи в землю. Когда друзей предали смерти, их мечи пустили корни и расцвели, превратившись в прекрасные высокие цветы – гладиолусы.



В Древней Греции
цветок гладиолуса
назывался ξίφος –
меч



Гиацинт

Согласно легенде, юный сын царя Спарты, Гиацинт, был другом бога Аполлона. Однажды в жаркий летний полдень Аполлон и Гиацинт состязались в метании тяжёлого диска. Высоко к самым облакам взлетел диск Аполлона и, сверкая, как звезда, падал на землю. Гиацинт побежал к тому месту, где должен был упасть диск, чтобы перехватить его. Диск упал на землю, отскочил и со страшной силой попал в голову Гиацинту. Из окровавленных кудрей прекрасного юноши вырос алый, ароматный цветок – гиацинт, а на лепестках его запечатлелся стон скорби бога Аполлона.

Аполлон и Гиацинт



Hyacinthus orientalis L., сорт Jan Bos



Из крови юноши погибшего рождённый

Хранит в себе ту юность вечно он.

Взрастает вновь, весной воскрешённый,

И лик пред ним склоняет Аполлон...

Анри Бурбон

Крокус

Название растения происходит от греческого *krokos*, что означает «нить», потому что высушенные столбики и рыльца у крокусов действительно напоминают золотистые ниточки волокна. Одна из древнегреческих легенд так объясняет появление этого красивого цветка из крови юноши по имени Крок, который соревновался с Гермесом в метании диска. Согласно другой легенде, крокусы были «детьми радуги». Они появились после первого весеннего дождя и были затем окрашены в яркие цвета.



Crocus speciosus M. Bieb.

Нарцисс

В мифах Древней Греции, в любых их переводах и толкованиях Нарцисс – это красивый самовлюбленный юноша, сын речного бога Кефисса и водной нимфы (русалки) Лейриопы. Было предсказано, что такой человек достигнет старости, если не увидит сам своего лица. В жаркий день Нарцисс нагнулся над чистым источником в лесу и не смог оторвать взгляд от своего отражения, вскоре умер. Согласно легенде, на том месте, где склонилась на траву голова Нарцисса, вырос белый душистый цветок – цветок смерти; Нарцисс зовут его.

Нарцисс



Асфodelь

«На асфodelьных лугах блуждают тени умерших», — говорили древние греки. Название растения *Asphodelus* обозначает «ничто его не превосходит», оно образовано от греческого *a* — частица отрицания и *sphallo* — «я превзойду». Асфodelь широко известен, благодаря поэме Гомера «Одиссея». Считалось, что на асфodelьных лугах «призраки смертных уставших» забывали прежнюю жизнь, и асфodelь был символом забвения.

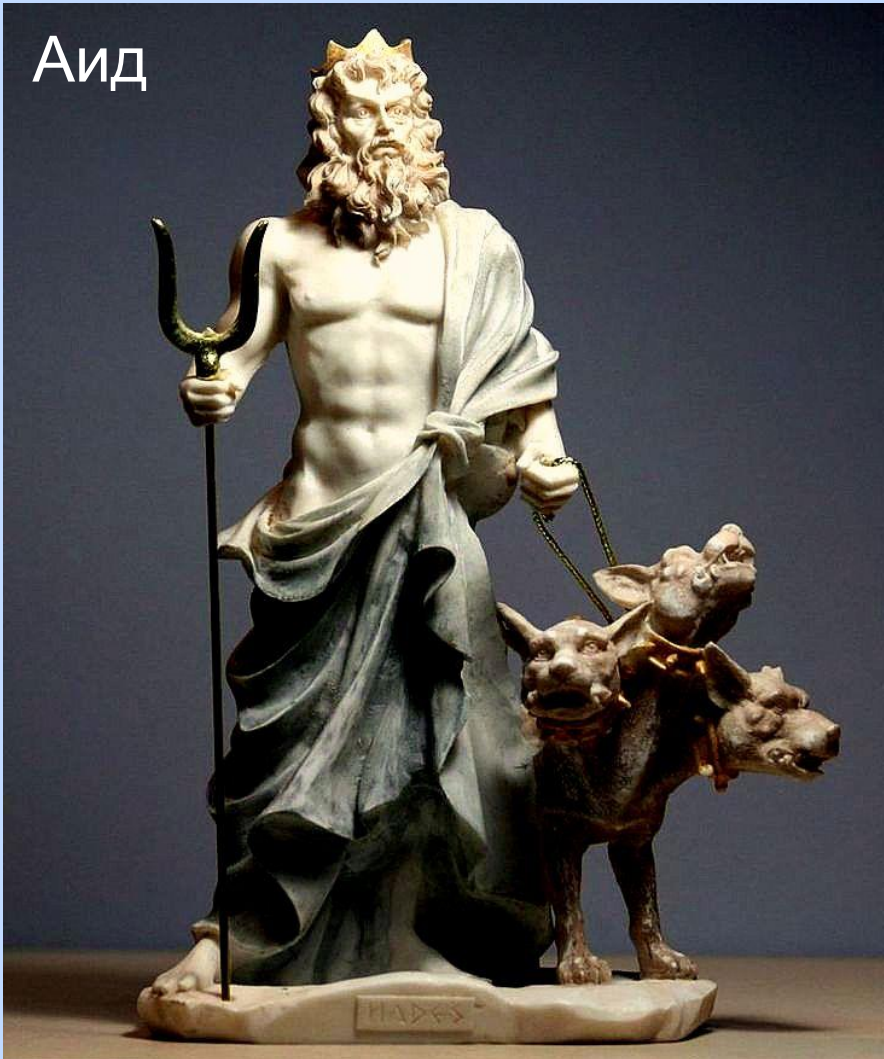


Asphodelus albus Mill.

Аконит

Аконит, или борец с волками – одно из самых ядовитых цветковых растений, действующее на центральную нервную систему и вызывающее паралич дыхательного центра. Согласно легенде, цветы аконита выросли из пены от пасти Цербера – трёхголового пса, охраняющего выход из царства мёртвых. Происхождение названия этого цветка связывают с древнегреческим городом Аконе, в окрестностях которого акониты росли в изобилии, или производят от греч. *Aconae* — «скала, утёс» или *Acontion* — «стрелы». Древние греки из корневищ аконита делали яд для стрел.

Аид



Aconitum napellus L.

Петрушка

Древние греки даже название этой травы считали эффективной защитой от мстительных духов, поэтому оно часто встречается в заклинаниях и в текстах народных песен. Петрушкой украшали гробницы, венками из петрушки награждали победителей похоронных соревнований. Петрушка настолько стойко ассоциировалась со смертью, что встреча армии с ослом, нагруженным мешками с петрушкой, была сочтена предзнаменованием смерти, и заставила армию ретироваться с поля боя.



Мак

Согласно мифам Древней Греции, мак был сотворен богом сна Гипносом для богини плодородия и земледельцев Деметры, уставшей в поисках своей украденной Аидом дочери Персефоны, чтобы она заснула и смогла отдохнуть. Издревле известны успокаивающие свойства мака, точное описание которых было дано Теофрастом, «отцом ботаники». Маковый сок использовали как напиток, погружающий человека в сон на время хирургических операций.

Гипнос и
Танатос



Papaver rhoeas L.

Дельфиниум

По легенде, древнегреческий город Дельфы был назван в честь сына Аполлона Дельфа. Древние греки считали дельфиниум цветком печали. Существует предание о том, что когда-то в Древней Элладе жил необыкновенно одарённый скульптор. Он изваял по памяти свою усопшую девушку и оживил её. За такую дерзость боги превратили его в дельфина и приговорили жить в море, а девушка стояла на берегу и ждала его. Однажды дельфин подплыл и выбросил к её ногам красивый синий цветок, а потом исчез навсегда.



Delphinium × cultorum Voss

Тростник

Согласно древнегреческой легенде, в тростник превратилась речная нимфа Сиринга (от греч. *σῦριγξ* – свирель, трубка, др. греч. – флейта). Спасаясь от преследований Пана, нимфа спряталась в прибрежных тростниковых зарослях реки Ладон и превратилась в тростинку. Не сумев отличить Сирингу от соседних растений, Пан срезал наугад несколько тростинок и сделал себе из них свирель.



Phragmites altissimus (Benth.) Mabilie

Гелиотроп

Современная символика трактует гелиотроп как символ преданности. Название гелиотропа произошло благодаря его способности поворачивать соцветия вслед за солнцем (от греч. *Helios* – «солнце» и *trope* – «поворот»). Согласно легенде, скромная нимфа Клития – дочь Океана страстно полюбила сияющего Гелиоса, но тот совсем не замечал её. Даже не добившись взаимности, Клития не могла оторвать от него взгляд: весь день с тоской поворачивала она голову вслед за двигавшимся по небосклону солнцем.



Heliotropium europaeum L.

Ястребинка

Древние греки считали сок ястребинки средством, которое увеличивает зоркость глаз ястребов (правильнее, охотничьих соколов). Возможно, древнегреческие рецепты проверялись на практике сокольничими русских царей. Ястребинка — очень красивое растение, поэтому многие садоводы используют его в качестве декоративной культуры для украшения своих участков.



Accipiter nisus Linnaeus, 1758



Hieracium pilosella L.

Фото: Виталий Гуменюк

Фиалка

Фиалка у греков служила эмблемой весны и Афин, – города, который поэт Пиндар воспел, как увенчанный фиалками. Венками и букетами из фиалок греки украшали себя, свои жилища, домашние изображения богов. Венок из фиалок, надетый на голову трехлетнего ребёнка, означал, что его беззащитные годы прошли, и что он вступает в жизнь в качестве маленького гражданина.



Древние Афины



В венке из фиалок

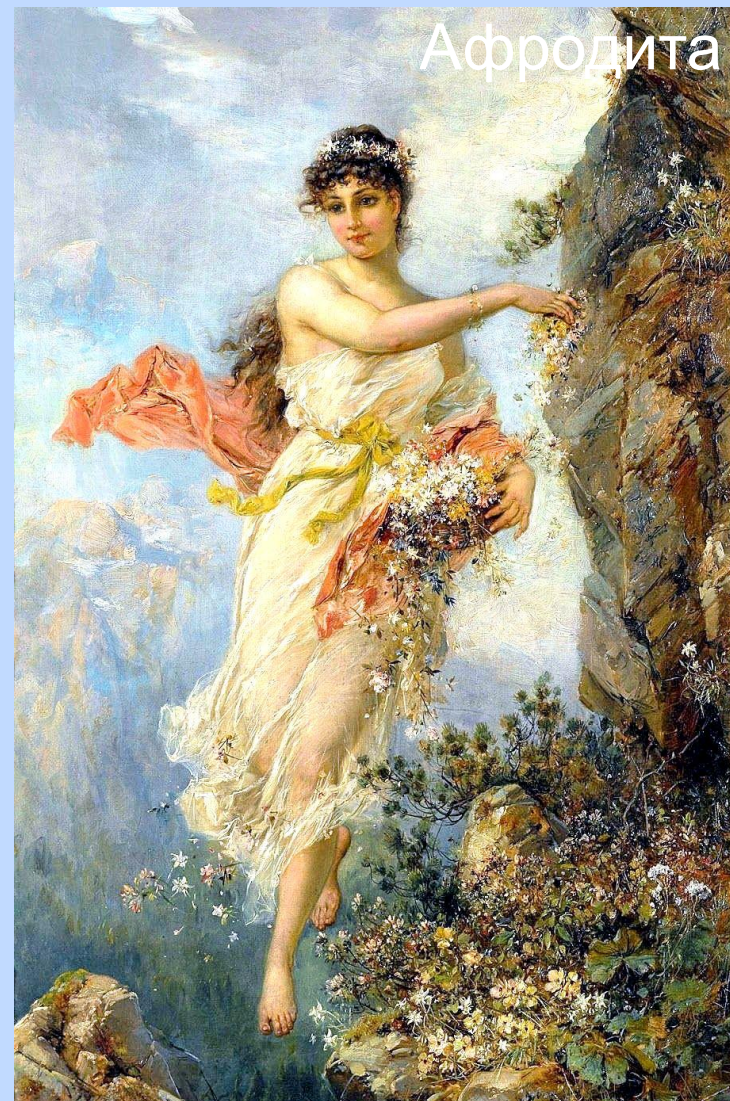
Левкой

В садах Древней Греции это растение очень ценили и называли «белой фиалкой» (греч. leukoion, от leukos – белый, и ion – фиалка). Левкой – одна из древнейших и уважаемых цветочных культур.



Душица

Из античной Греции происходит название душицы – «*Oregano*», оно образовано от двух греческих слов: *ogos* – гора, *ganos* – радость, т. е. «радость гор». Считалось, что сладковатый, пряный аромат создан богиней Афродитой как символ счастья. Древние греки верили, что душица имеет очистительные свойства. В Греции, по всем Балканам и на островах, растут душица критская – *Oregano onitis* L. и, одна из самых жгучих, душица зелёная – *Organum heracleoticum* L., силой аромата она выделяется из всех.



Незабудка

В Греции незабудки называют светло-голубыми глазами пастушки Эгле. Они символизируют любовь и верность. На побережьях реки Алфея такие отношения Ликаса и Эгле даже вошли в поговорку. Согласно древней легенде, когда Ликас получил строгое приказание от отца немедленно воротиться домой и вступить в наследство, оставленное ему его умершим дядей, у Эгле зародилось сомнение что Ликас, разбогатеv, может изменить ей и остаться в городе. Эгле не могла удержаться от слез, которые скатились на лежащую у её ног траву и превратилась в растения с голубыми цветами. Эгле сорвала их и молча передала возлюбленному. Ликас понял смысл цветов и дал им название «Не забудь меня».



Myosotis alpestris F.W. Schmidt

Фото: Татьяна Винокурова

Адонис

Согласно древней легенде, Афродита любила сына царя Кипра, Адониса. Никто из смертных не был равен ему красотой, он был даже прекрасней богов-олимпийцев. Однажды, во время охоты кабан смертельно ранил Адониса. Чтобы навсегда сохранилась память о нём, велела Афродита вырасти из крови Адониса нежному анемону. С тех пор полгода остается Адонис в царстве Аида, а полгода живет на земле с Афродитой. Адонис ежегодно умирающий и воскресающий – древнегреческое весеннее божество возрождающейся природы, причём имя его (от финик. *'adōnī*) означает «господин».

Адони



Пион

В Древней Греции пион был одним из символов долголетия. Существует греческий миф о враче Пеоне, исцелившем самого бога подземного царства Аида после его схватки с могучим Гераклом. Наставник Пеона бог врачевания Асклепий, позавидовал дару своего ученика и задумал отравить его. Пеон стал молить греческих богов о заступничестве, и те, решив отблагодарить знаменитого врача, превратили его в цветок. Считается, что таким способом Пеон смог спастись от неминуемой гибели и, видимо, не случайно заслужил имя «пион уклоняющийся». Название «пион» могло образоваться от греческого термина *paionios*, что означает лечебный, целительный.



Paeonia anomala L.

Зелёные насаждения и окружающая природа у древнегреческого храма Аполлона в Дельфах



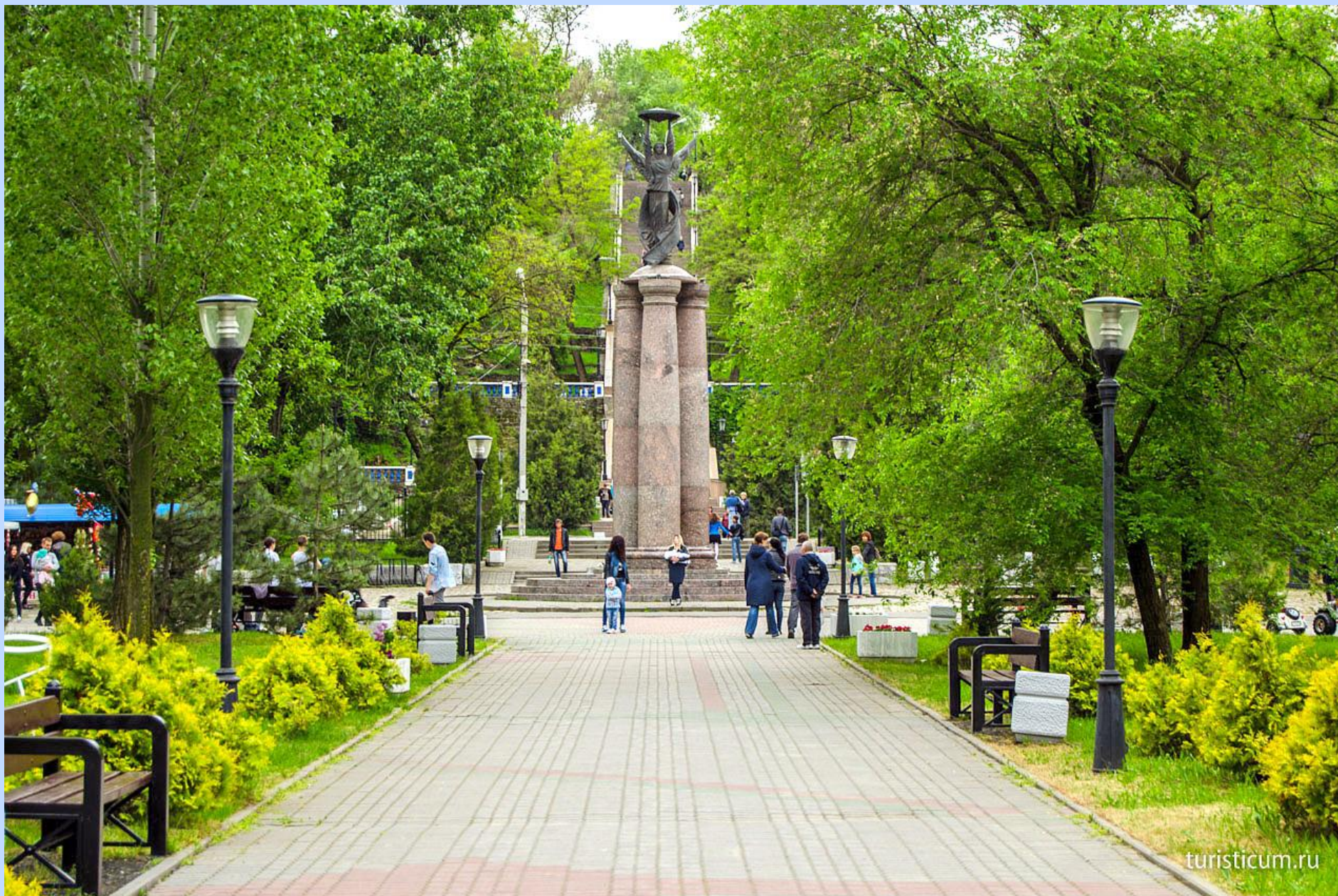
Историко-археологический музей-заповедник города Танаис



Статуя греческой богини победы Ники над Театральной площадью в Ростове-на-Дону



Монумент в честь 300-летия Таганрога на Пушкинской набережной (скульптура ангела-хранителя поднимает к небу чашу изобилия)



Историко-краеведческий музей в Таганроге (Дворец Н.Д.Алфераки)



2008 г.

Деревья, кустарники и лианы в культуре Древней Греции

ОТДЕЛ PINOPHYTA (GYMNOSPERMAE) — ГОЛОСЕМЕННЫЕ

СЕМЕЙСТВО PINACEAE SPRENG. EX F. RUDOLPHI — СОСНОВЫЕ (+)

1. *Abies cephalonica* Loudon – Пихта кефалийская, или греческая ель
2. *Cedrus* Trew – Кедр
3. *Pinus* L. – Сосна

СЕМЕЙСТВО CUPRESSACEAE S. F. GRAY — КИПАРИСОВЫЕ (+)

4. *Cupressus sempervirens* L. – Кипарис вечнозелёный
5. *Juniperus* L. – Можжевельник

СЕМЕЙСТВО TAXACEAE S. F. GRAY — ТИССОВЫЕ (–)

6. *Taxus baccata* L. – Тисс ягодный

ОТДЕЛ MAGNOLIOPHYTA (ANGIOSPERMAE) — ПОКРЫТОСЕМЕННЫЕ

СЕМЕЙСТВО ULMACEAE MIRB. — ИЛЬМОВЫЕ (+)

7. *Ulmus* L. – Вяз

СЕМЕЙСТВО FAGACEAE DUMORT. — БУКОВЫЕ (+)

8. *Fagus* L. – Бук
9. *Quercus* L. – Дуб

СЕМЕЙСТВО BETULACEAE S. F. GRAY (incl. CORYLACEAE MIRB.) — БЕРЁЗОВЫЕ (+)

10. *Alnus glutinosa* (L.) Gaertn. – Ольха чёрная

СЕМЕЙСТВО JUGLANDACEAE A. RICH EX KUNTH — ОРЕХОВЫЕ (+)

11. *Juglans regia* L. – Орех грецкий

СЕМЕЙСТВО TILIACEAE JUSS. — ЛИПОВЫЕ (+)

12. *Tilia cordata* Mill. – Липа сердцелистная, или мелколистная

СЕМЕЙСТВО SALICACEAE JUSS. — ИВОВЫЕ (+, –)

13. *Populus* L. – Тополь
14. *Salix* L. – Ива

СЕМЕЙСТВО LAURACEAE JUSS. — ЛАВРОВЫЕ (+)

15. *Laurus nobilis* L. – Лавр благородный



Деревья, кустарники и лианы в культуре Древней Греции

ОТДЕЛ MAGNOLIOPHYTA (ANGIOSPERMAE) — ПОКРЫТОСЕМЕННЫЕ

СЕМЕЙСТВО ERICACEAE JUSS. — ВЕРЕСКОВЫЕ (+)

16. *Arbutus* L. — Земляничное дерево

СЕМЕЙСТВО ROSACEAE JUSS. — РОЗОВЫЕ (+)

17. *Malus* P. Mill. — Яблоня

18. *Pyrus* L. — Груша

19. *Crataegus* Tourn. ex L. — Боярышник

СЕМЕЙСТВО PUNICACEAE HORAN. — ГРАНАТОВЫЕ (+)

20. *Punica granatum* L. — Гранат обыкновенный

СЕМЕЙСТВО MYRTACEAE JUSS. — МИРТОВЫЕ (+)

21. *Myrtus communis* L. — Мирт обыкновенный

СЕМЕЙСТВО CORNACEAE BERCHT. & J. PRESL — КИЗИЛОВЫЕ (+, -)

22. *Cornus mas* L. — Кизил обыкновенный, или мужской

СЕМЕЙСТВО ARALIACEAE JUSS. — АРАЛИЕВЫЕ (+, -)

23. *Hedera* L. — Плющ

СЕМЕЙСТВО VISCACEAE VATSCH — ОМЕЛОВЫЕ (+)

24. *Viscum* L. — Омела

СЕМЕЙСТВО MORACEAE LINK — ТУЛОВЫЕ (+)

25. *Ficus carica* L. — Смоковница обыкновенная, или Инжир

СЕМЕЙСТВО VITACEAE JUSS. — ВИНОГРАДОВЫЕ (+)

26. *Vitis vinifera* L. — Виноград культурный

СЕМЕЙСТВО OLEACEAE HOFFMGG. & LINK — МАСЛИНОВЫЕ (+)

27. *Fraxinus excelsior* L. — Ясень высокий

28. *Olea europaea* L. — Маслина европейская, или Олива

СЕМЕЙСТВО PLATANACEAE DUMORT. — ПЛАТАНОВЫЕ (+)

29. *Platanus orientalis* L. — Платан восточный

СЕМЕЙСТВО ARECACEAE BERCHT. & J. PRESL — ПАЛЬМОВЫЕ (+)

30. *Phoenix* L. — Финиковая пальма



Травянистые растения и цветы в культуре Древней Греции

СЕМЕЙСТВО NELUMBONACEAE A. RICH — ЛОТОСОВЫЕ (+)

1. *Nelumbo nucifera* Gaertn. – Лотос орехоносный

СЕМЕЙСТВО RANUNCULACEAE ADANS. — ЛЮТИКОВЫЕ (+, –)

2. *Delphinium* L. – Дельфиниум, или живокость (+, –)
3. *Adonis vernalis* L. – Адонис, горицвет, желтоцвет весенний, или стародубка лекарственная; другие «анемоны»: прострел, ветреница – *Anemone* L. (+)
4. *Aconitum* L. – Борец, или волчий корень (–)

СЕМЕЙСТВО PAPAVERACEAE ADANS. — МАКОВЫЕ (+, –)

5. *Papaver* L. – Мак, возможно снотворный

СЕМЕЙСТВО CARYOPHYLLACEAE JUSS. — ГВОЗДИКОВЫЕ (+)

6. *Dianthus* L. – красная Гвоздика (+)

СЕМЕЙСТВО PAEONIACEAE RUDOLPHI — ПИОНОВЫЕ (+)

7. *Paeonia anomala* L. – Пион уклоняющийся

СЕМЕЙСТВО VIOLACEAE BATSCH — ФИАЛКОВЫЕ (+)

8. *Viola tricolor* L. – Фиалка трёхцветная, или анютины глазки (+)

СЕМЕЙСТВО BRASSICACEAE BURNETT — КРЕСТОЦВЕТНЫЕ

9. *Matthiola* R. Br. – Левкой, или «белая фиалка» (+)

СЕМЕЙСТВО ROSACEAE JUSS. — РОЗОВЫЕ (+)

10. *Rosa* L. – Роза, особенно с множеством лепестков (+)

СЕМЕЙСТВО APIACEAE LINDL. — ЗОНТИЧНЫЕ (+, –)

11. *Petroselinum* Hill. – Петрушка



Травянистые растения и цветы в культуре Древней Греции

СЕМЕЙСТВО BORAGINACEAE JUSS. — БУРАЧНИКОВЫЕ

12. *Heliotropium* L. — Гелиотроп (+)

13. *Myosotis* L. — Незабудка (+)

СЕМЕЙСТВО LAMIACEAE MARTINOV — ГУБОЦВЕТНЫЕ

14. *Origanum* L. — Душица (+)

СЕМЕЙСТВО ASTERACEAE BERCHT. & J. PRESL — АСТРОВЫЕ (+)

15. *Hieracium pilosella* L. — Ястребинка волосистая (+)

СЕМЕЙСТВО LILIACEAE JUSS. — ЛИЛЕЙНЫЕ (+)

16. *Lilium* L. — белая Лилия (+)

СЕМЕЙСТВО HYACINTHACEAE BATSCH EX BORKH. — ГИАЦИНТОВЫЕ (+)

17. *Hyacinthus* L. — красный Гиацинт (+)

СЕМЕЙСТВО ALLIACEAE BORKH. — ЛУКОВЫЕ (+)

18. *Allium cepa* L. — Лук репчатый (+)

СЕМЕЙСТВО AMARYLLIDACEAE J. ST.-NIL. — АМАРИЛЛИСОВЫЕ

19. *Narcissus* L. — Нарцисс (+, -)

СЕМЕЙСТВО ASPHODELACEAE JUSS. — АСФОДЕЛОВЫЕ

20. *Asphodelus* L. — Асфodelь (-)

СЕМЕЙСТВО IRIDACEAE JUSS. — КАСАТИКОВЫЕ (+)

21. *Crocus* L. — Крокус или шафран (+)

22. *Iris* L. — Ирисы (касатики) разных цветов и оттенков (+)

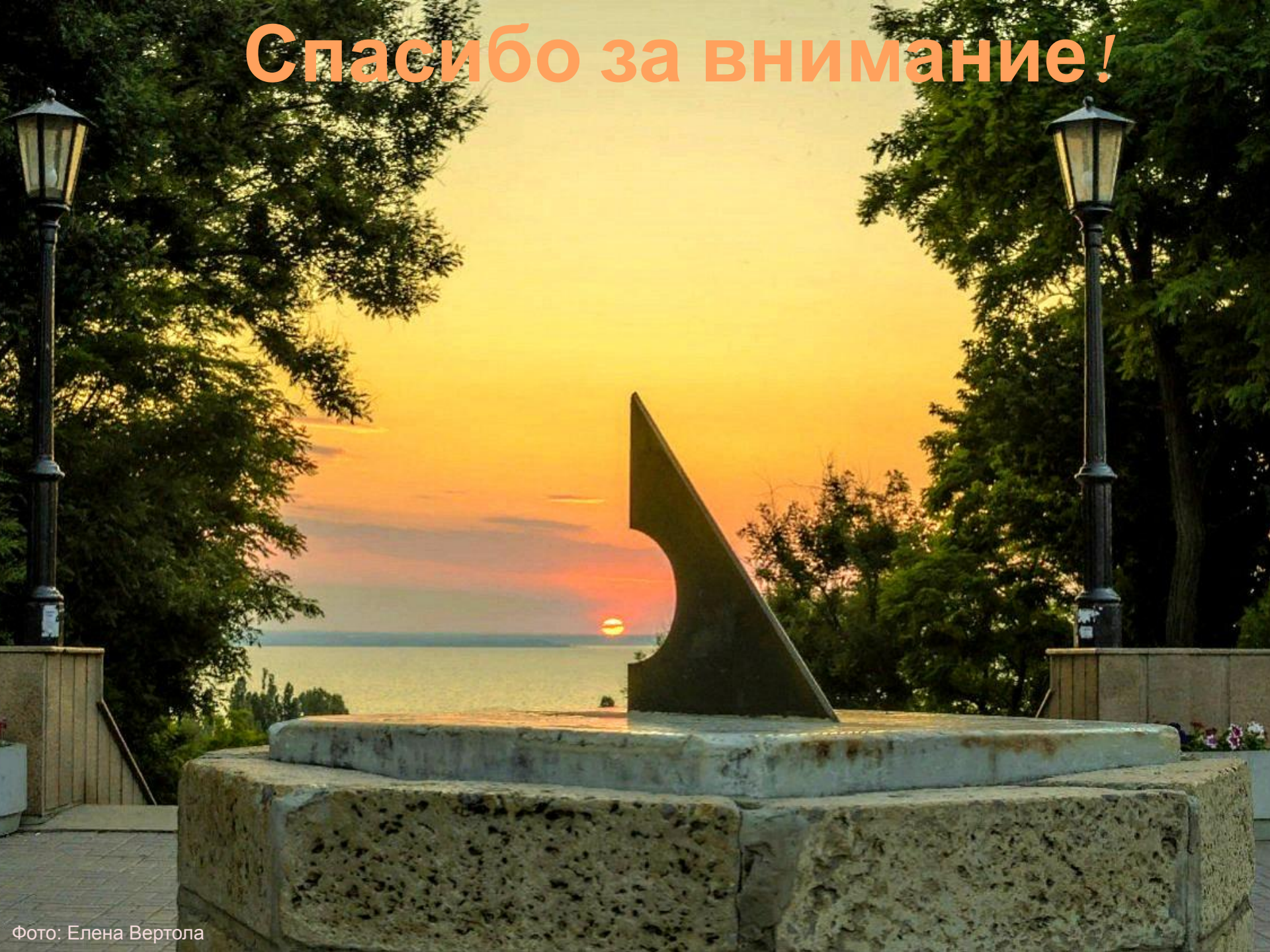
23. *Gladiolus* L. — Гладиолус (шпажник), особенно красный (+)

СЕМЕЙСТВО POACEAE BARNHART — ЗЛАКОВЫЕ

24. *Phragmites* Adans — Тростник (+)



Спасибо за внимание!



Список использованных источников

1. Анищенко Л. В. и др. Коллекции растений Ботанического сада ЮФУ: каталог растений, прошедших интродукционное испытание / Под. ред. В. В. Федяевой. – 2014.
2. Дормидонтова В. В. История садово-парковых стилей. – М.: Архитектура-С. – 2004.
3. Зозулин Г. М., Федяева В. В. Флора Нижнего Дона. Определитель. – Ростов-на-Дону: Изд-во РГУ. – 1984.
4. Кун Н. А. Легенды и мифы Древней Греции.– изд-во Лит. Рес. – 2014.
5. Тахтаджян А. Л. Жизнь растений. 4-й, 5-й и 6-й том. – изд-во Просвещение. – 1978, 1980, 1981.
6. Флора древнегреческой мифологии — Википедия https://ru.wikipedia.org/wiki/Флора_древнегреческой_мифологии
7. Дуб и жёлудь (символ) [https://megabook.ru/article/Дуб%20и%20желудь%20\(символ\)](https://megabook.ru/article/Дуб%20и%20желудь%20(символ))
8. Дуб – Википедия <https://ru.wikipedia.org/wiki/Дуб>
9. Бук. Символ процветания и обновления, или воплощение Зевса <https://lesprominform.ru/jarticles.html?id=2390>
10. Мифология - Груша. Часть 1 <http://www.a700.ru/plants/woods/420-grusha-1.html>
11. Филемон и Бавкида – что принесла старикам встреча с Зевсом?
<https://musaget.ru/filemon-i-bavkida-что-принесла-старикам-встреча-с-Зевсом/>
12. Вяз. Обсуждение на LiveInternet - Российский Сервис Онлайн-Дневников
<https://www.liveinternet.ru/users/badriyah/post121559188/>
13. Вяз из семейства Ильмовых » Боги Славян <http://bogislavyan.ru/derevya-potrebiteli-vyaz/>
14. Мифология - Ольха. Часть 2. <http://www.a700.ru/plants/woods/304-olkha-2.html>
15. Тополь (символ) — Мегаэнциклопедия Кирилла и Мефодия — статья [https://megabook.ru/article/Тополь%20\(символ\)](https://megabook.ru/article/Тополь%20(символ))
16. Деревья Крыма: тополь, греческие "корни" http://kimmeria.com/crimea/crimea_trees_10.htm
17. Ива. Легенды и мифы о растениях <https://culture.wikireading.ru/4332>
18. Пальма (символ) — Мегаэнциклопедия Кирилла и Мефодия — статья [https://megabook.ru/article/Пальма%20\(символ\)](https://megabook.ru/article/Пальма%20(символ))
19. Мифология - Пальма финиковая. Часть 3 <http://www.a700.ru/plants/woods/343-palma-finikovaya-3.html>
20. Кипарис Энциклопедия Знаки и символы <http://www.znaki.chebnet.com/s10.php?id=568>
21. Taxus - Тис / Российское общество селекции и интродукции хвойных <http://rosih.ru/index.php?page=241>
22. Мифология - Гранат. Часть 4 <http://www.a700.ru/plants/woods/396-granat-4.html>
23. Мирт - дерево из Рая. Как его вырастить? | Растения | ШколаЖизни.ру <https://shkolazhizni.ru/plants/articles/74815/>
24. Легенды о боярышнике <https://vortexflowers.net/legendyi-o-tsvetah/legendyi-o-boyaryishnike/>
25. Боярышник. Легенды и мифы о растениях <https://culture.wikireading.ru/4294>
26. Оливковое дерево в Древней Греции <https://vegetarian.ru/articles/olivkovoe-derevo-v-drevney-gretsii.html>
27. Инжир (фиговое дерево, смоковница) (символ)
[https://megabook.ru/article/Инжир%20\(фиговое%20дерево%20%20смоковница\)%20\(символ\)](https://megabook.ru/article/Инжир%20(фиговое%20дерево%20%20смоковница)%20(символ))
28. Кизил. В чем особенности и ценность шайтанова дерева? <https://shkolazhizni.ru/plants/articles/62393/>
29. Грецкий Орех - Словарь символов <https://www.endic.ru/symbol/Greckij-Oreh-187.html>
30. Мифология - Грецкий орех. Часть 2 <http://www.a700.ru/plants/woods/417-gretskij-orekh-2.html>

31. История Кедра https://roskedr.ru/istoria_kedra.html
32. Мифология – Кедр <http://www.a700.ru/plants/woods/357-kedr-1.html>
33. Мифология – Можжевельник <http://www.a700.ru/plants/woods/272-mozhzhevelnik-2.html>
34. Мифология - Платан. Часть 2 <http://www.a700.ru/plants/woods/307-platan-2.html>
35. Фиалка. Легенды и мифы о растениях <https://culture.wikireading.ru/4384>
36. Легенда о лотосе <http://floweryvale.ru/interesting-facts/legend-of-the-lotus.html>
37. Лотос. Легенды и мифы о растениях <https://culture.wikireading.ru/4355>
38. Лук, история культуры <https://www.inqui.ru/2013/01/onion.html#gsc.tab=0>
39. Гвоздика – мифы, легенды, история происхождения <https://miffflow.ru/gvozdika.html>
40. Лилия – мифы, легенды, история происхождения <https://miffflow.ru/liliya.html>
41. Лилия https://www.liveinternet.ru/users/la_gata_bonita/post138950492/
42. Ирис – мифы, легенды, история происхождения <https://miffflow.ru/iris.html>
43. Легенда о гладиолусах <https://stihi.ru/2018/09/25/955>
44. Шафран - Легенды и поверья о цветах <https://myphs.jimdofree.com/2019/02/19/шафран/>
45. Нарцисс – энциклопедия знаков и символов. <http://www.symbolarium.ru/index.php/Нарцисс>
46. Литературный дневник. Асфodelь <https://proza.ru/diary/michka/2014-03-05>
47. Асфodelь. Легенды о растениях <https://legendsplants.wordpress.com/2015/12/23/асфodelь/>
48. Мифология – цветы. Аконит <http://www.a700.ru/plants/flowers.html>
49. Мифология – петрушка <http://www.a700.ru/plants/travy/344-petrushka.html>
50. Мак – мифы, легенды, история происхождения <https://miffflow.ru/mak.html>
51. Дельфиниум – мифы, легенды, история происхождения <https://miffflow.ru/delfinium.html>
52. Мифология – тростник <http://www.a700.ru/plants/travy/260-trostrnik-5.html>
53. Гелиотроп <https://www.dom-klumba.ru/legend/heliotropium.html>
54. О скромном растении семейства Астровых <http://sakhalin-museums.ru/news/11552/>
55. Левкой (Маттиола) — легенда Древней Греции <https://good-tips.pro/index.php/flowers/matthiola-how-to-grow-and-care>
56. Белая фиалка [1972 Масюкова М. А., Сушков К. Л. - Наши цветы]
<http://www.flowerlib.ru/books/item/f00/s00/z0000071/st035.shtml>
57. Душица как выглядит. Душица: виды и сорта, особенности выращивания <https://нейротехнологии.рф/raznoe/dushica-kak-vyglyadit.html>
58. Легенды о незабудке <https://7dach.ru/starcia/legendy-o-nezabudke-27834.html>
59. Новости, обзоры, факты...: Незабудка в легендах и преданиях...
http://banallex.blogspot.com/2013/07/blog-post_6030.html
60. Адонис – бог юности и красоты <http://www.faerystore.com/2015/02/adonis.html>
61. Пион – мифы, легенды, история происхождения <https://miffflow.ru/pion.html>
62. Легенда о Пионе <https://www.sites.google.com/site/cvetyvlegendah205/legenda-o-pione-2-stranica>