



ПОЧТА РОССИИ

**ОБУЧАЮЩИЕ
МАТЕРИАЛЫ**



О «Национальной лотерее»

- Новая государственная лотерея, организованная Министерством финансов Российской Федерации, на основании распоряжения Правительства Российской Федерации от 29 августа 2019 г. № 1921-р.
- Проводится в целях финансирования социально значимых объектов и мероприятий, для развития физической культуры, спорта и для развития системы подготовки спортивного резерва
- Распространяется через собственную сеть, сеть партнеров и на сайте nloto.ru

Наши принципы:

- Честность и прозрачность
- Новаторство и лидерство
- Социальная ответственность

Наши задачи:

- Развивать лотерейную культуру в стране
- Менять отношение к лотерее
- Делать лотерею легкодоступной и привычной



Наши партнеры:

ПОЧТА РОССИИ

Виды торговых точек	<ul style="list-style-type: none"> • Городские отделения (ГОПС) • Сельские отделения (СОПС) • Почтамты
Актуальные данные о режиме работы торговых точек	<p>Информация на сайте</p> <p>Отделения и пункты выдачи - Почта России (pochta.ru)</p>
Основные объекты для установки торгового и/или рекламного оборудования	<ul style="list-style-type: none"> ▪ Барьер с «окнами» - зона обслуживания клиентов с рабочими местами сотрудников ПР. ▪ Клиентский стол - находится в общем зале. В ОПС может быть несколько столов разного вида, в разных залах.
Сотрудники для контакта на визитах в торговые точки	<ul style="list-style-type: none"> ▪ Начальник ОПС. ▪ Заместитель начальника (при отсутствии Начальника). ▪ Операторы (при отсутствии вышестоящих).

2 вида ТОРГОВОГО оборудования для лотерейных билетов

Конструкция №1

- Прозрачный пластиковый короб
- Размер 550x200x130мм
- **10 карманов** на фронтальной и торцевых

Конструкция №2

- Прозрачная пластиковая плоская стойка
- Размер 400x140мм
- **4 кармана** с фронтальной стороны



1 вид РЕКЛАМНОГО оборудования

Тейбл тент - прозрачный пластиковый держатель для рекламных листовок* формата А4

* Рекламные листовки периодически обновляются, происходит смена сюжетов

ПОЧТА РОССИИ





БАРЬЕР

Типы барьеров в ОПС



КЛИЕНТСКИЙ СТОЛ

Типы столов в ОПС

ПОЧТА РОССИИ



Новый тип барьеров

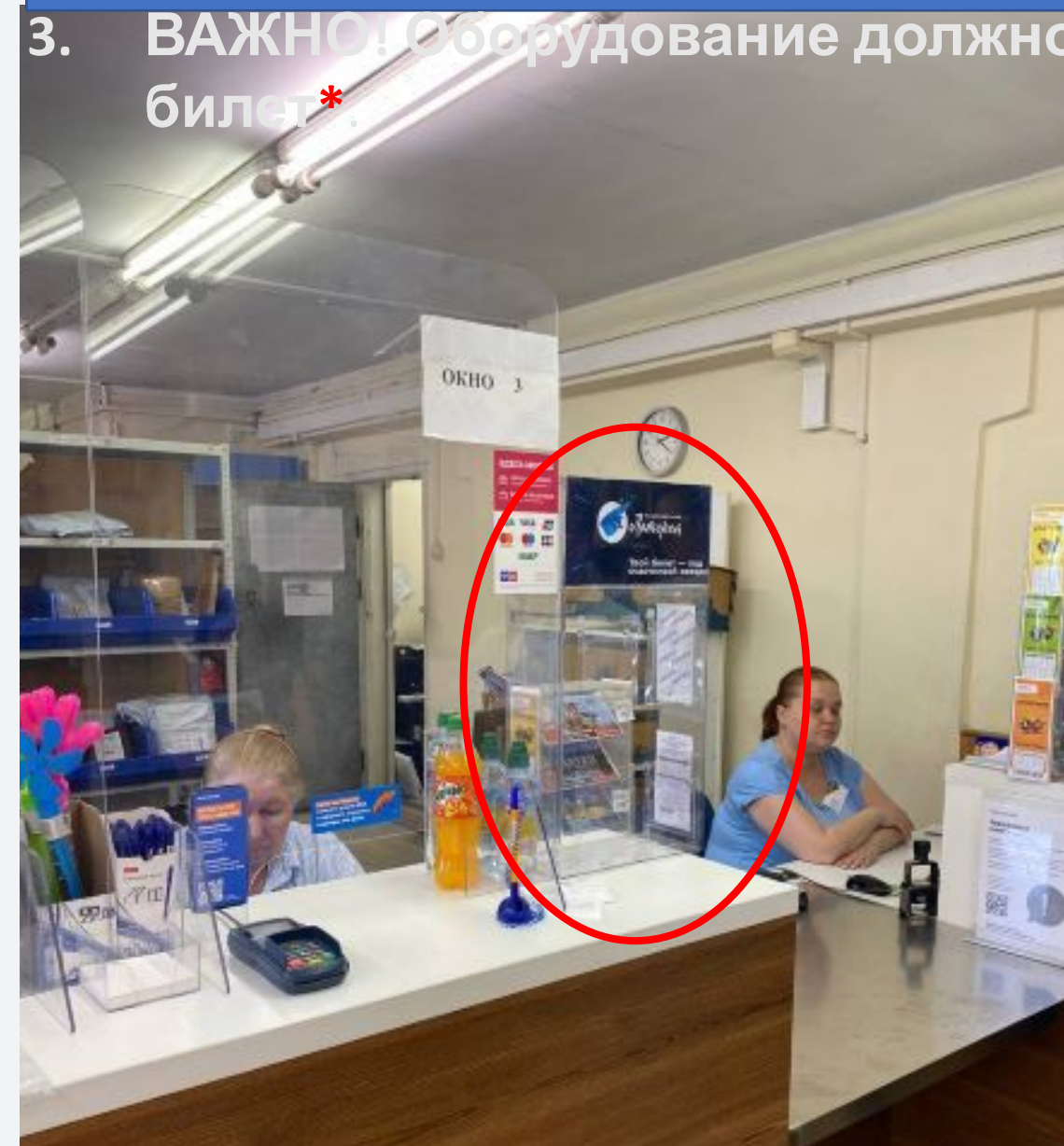


Старый тип барьеров

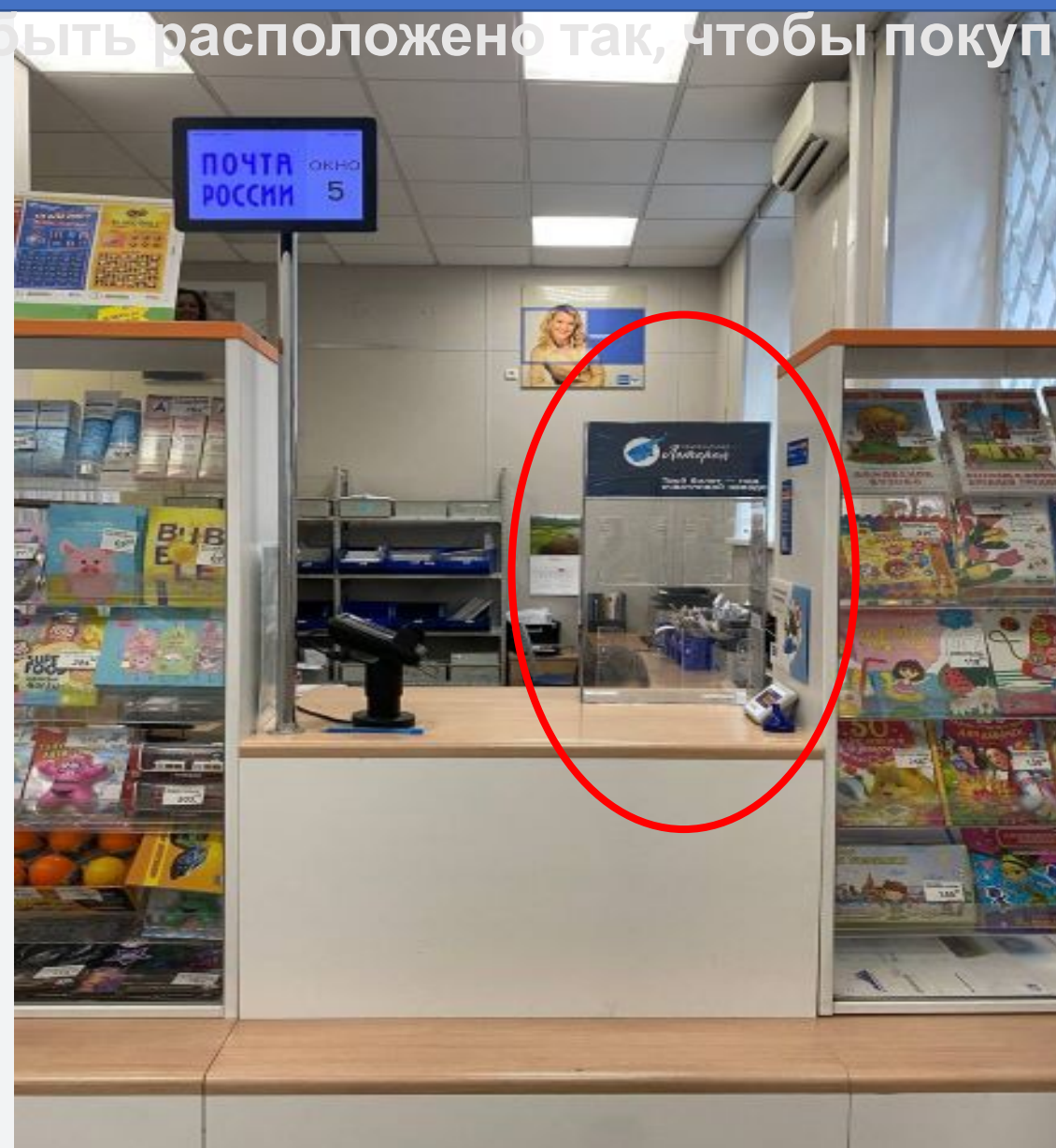


1. Размещение Конструкции №1 - в каждом окне в ОПС, кроме окна «Почта Банка».
2. Расположение - фронтальной или одной из торцевых сторон для удобного доступа и обзора посетителями.

3. **ВАЖНО!** Оборудование должно быть расположено так, чтобы покупатель мог самостоятельно взять билет*.



Фронтальное размещение на открытом барьере



Фронтальное размещение на барьере рядом с шкафами



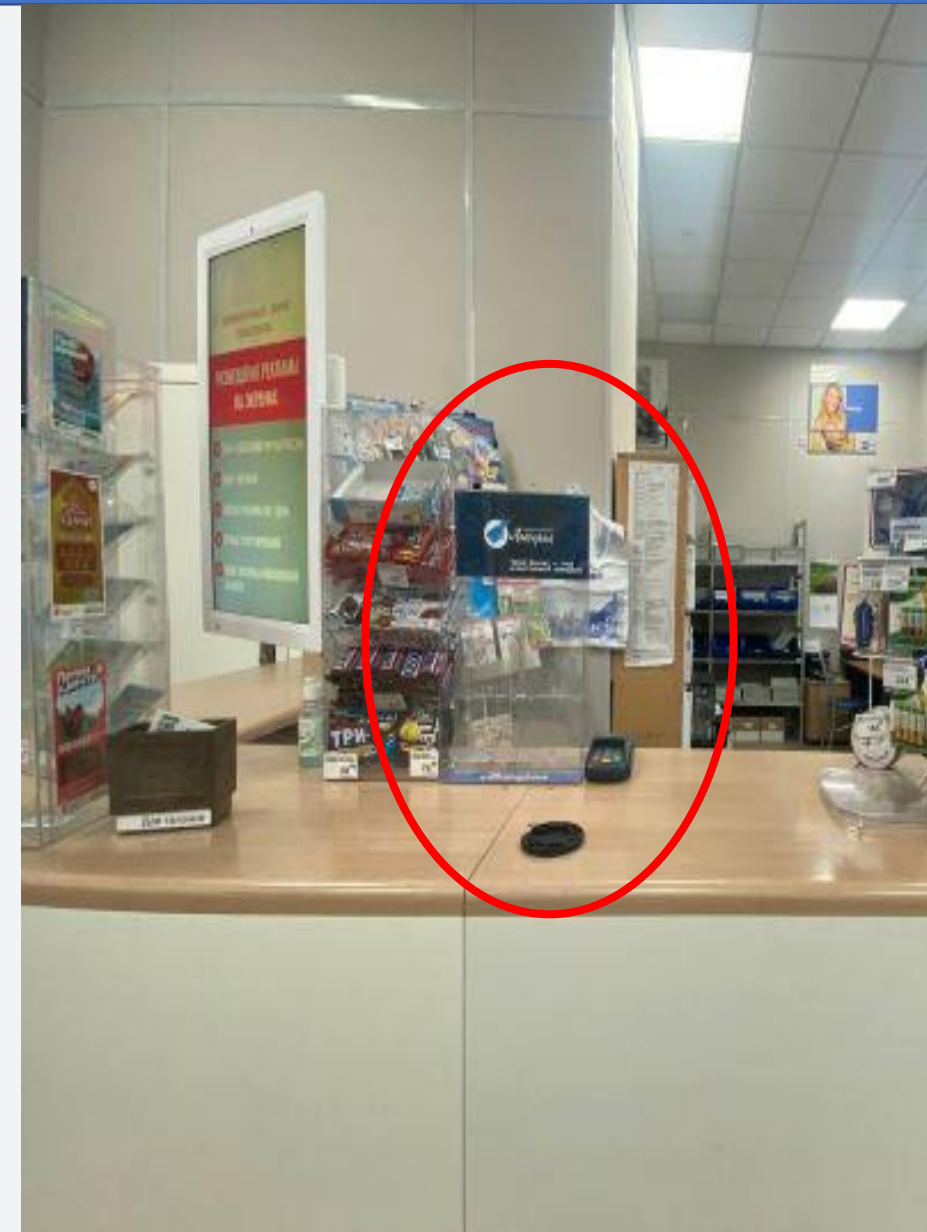
Торцевое размещение на барьере рядом с шкафами

* Если барьер в ОПС не закрыт стеклом или защитным экраном из пластика (в этом случае не всегда посетитель может сам дотянуться до билетов в карманах оборудования)

1. Размещение Конструкции №2 - в каждом окне в ОПС, кроме окна «Почта Банка».
2. Расположение - фронтальной стороной или боком для удобного доступа и обзора посетителями.
3. **ВАЖНО!** Оборудование должно быть расположено так, чтобы покупатель мог самостоятельно взять



Фронтальное размещение на открытом барьере

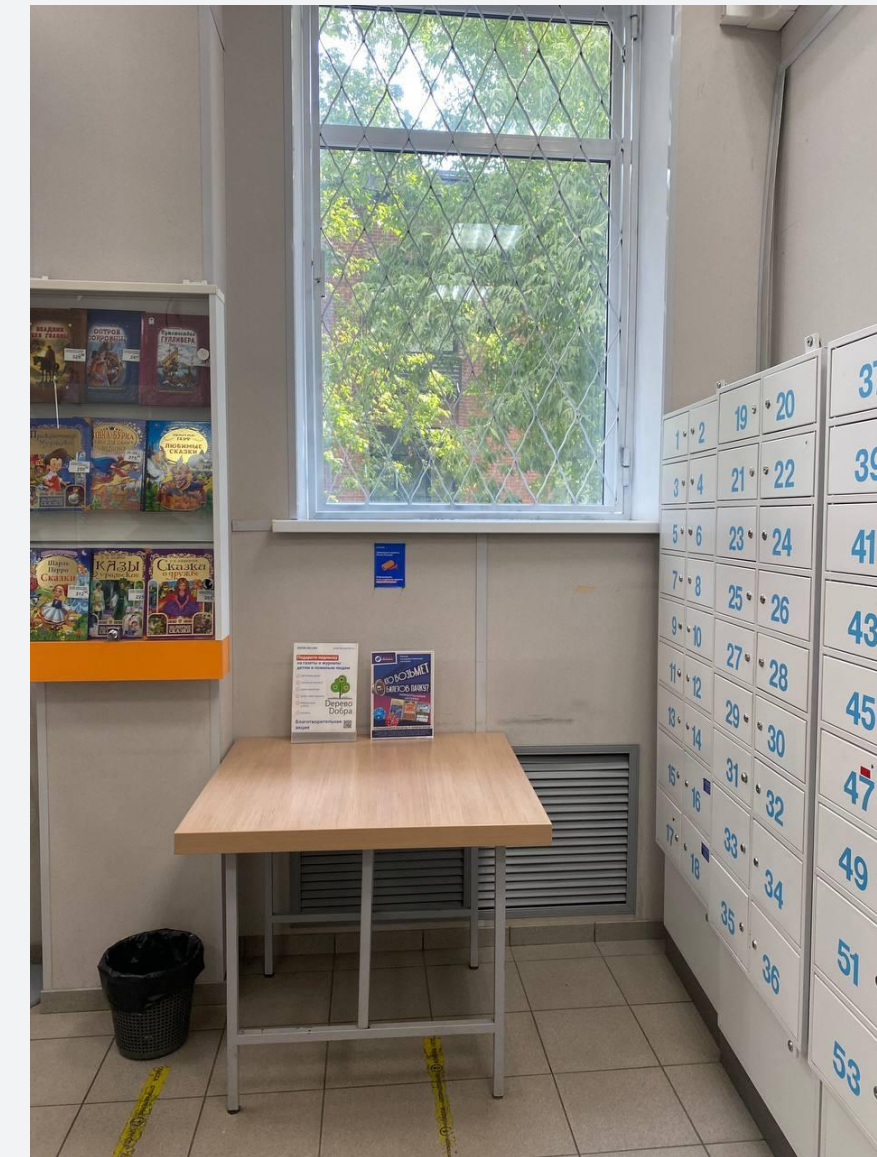


Фронтальное размещение на открытом барьере



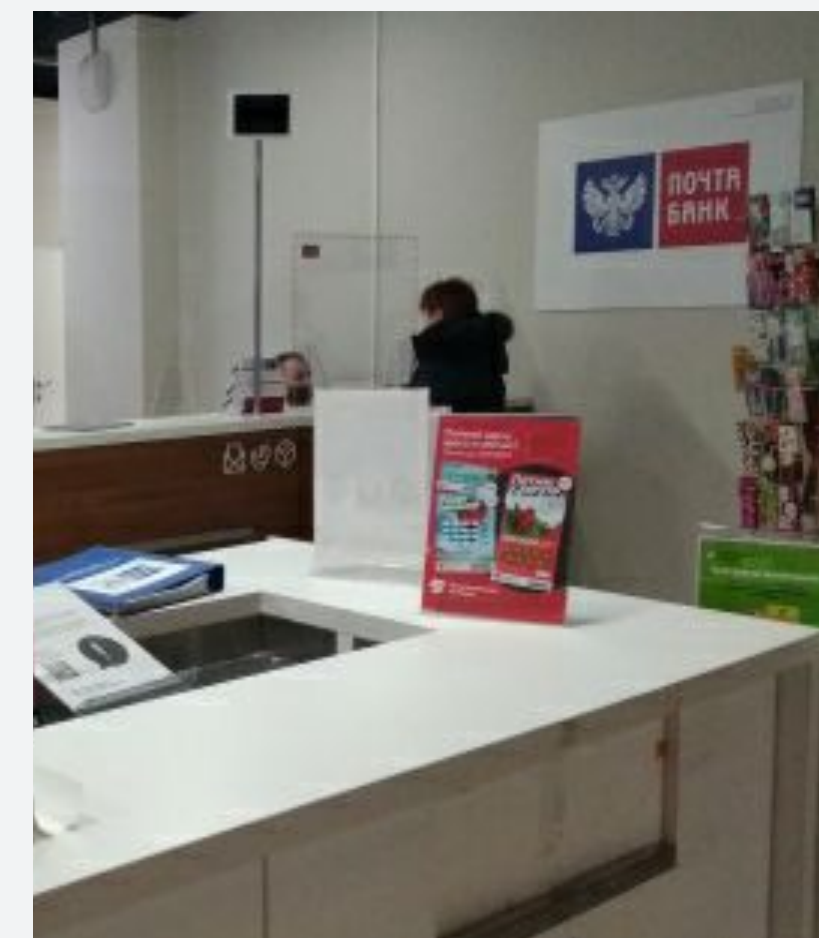
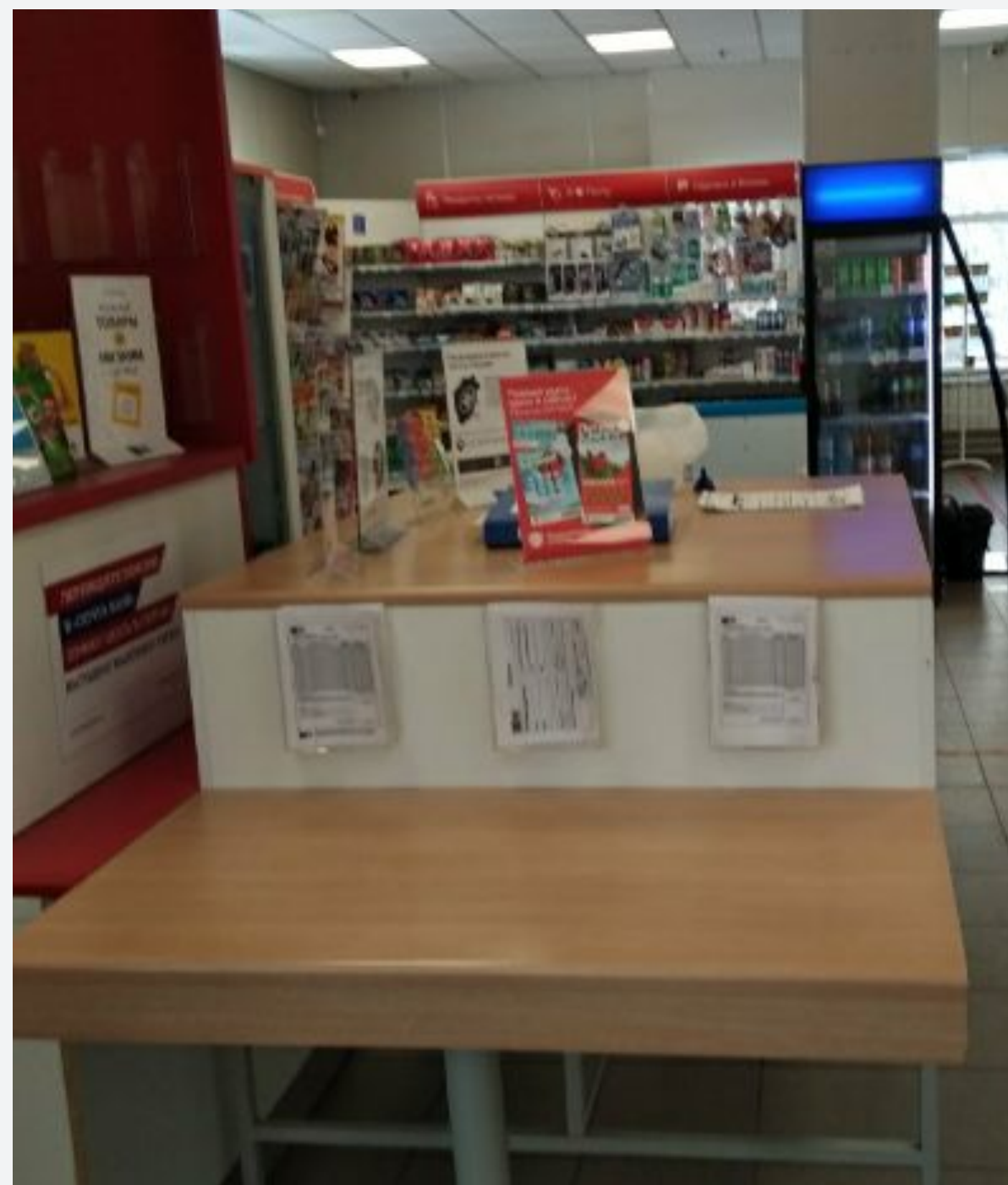
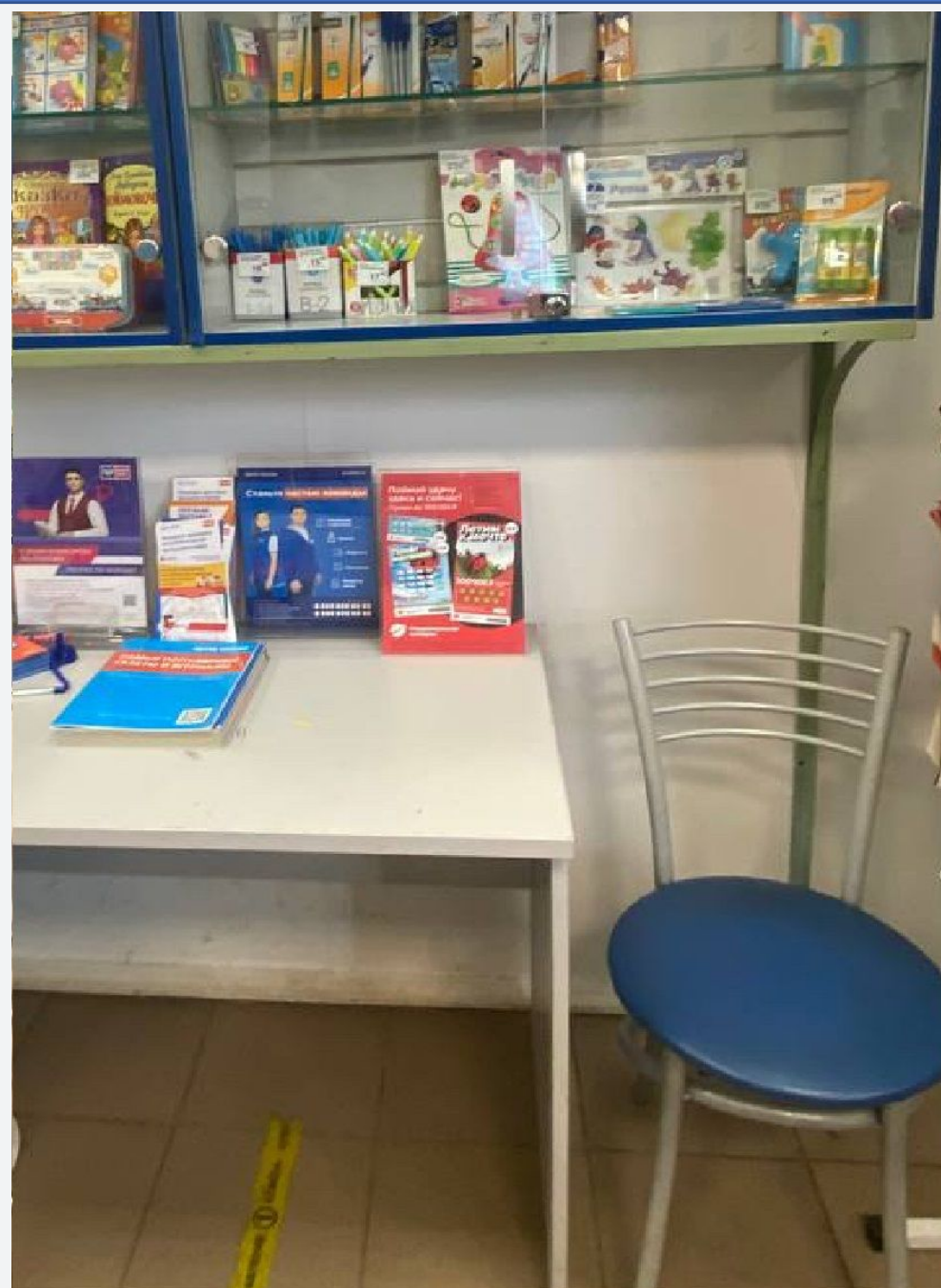
Торцевое размещение на открытом барьере

* Если барьер в ОПС не закрыт стеклом или защитным экраном из пластика (в этом случае не всегда посетитель может сам дотянуться до билетов в карманах оборудования)



Возможны разные типы и расположение клиентского стола в зависимости от планировки ОПС.

1. Размещается как минимум 1 (одна) конструкция «Тейбл тент» в каждом ОПС.
2. При наличии 2х и более тейбл тентов – разместить на разных клиентских столах.
3. Расположение тейбл тента на столе - на видном месте с четким обзором для посетителей.
4. **ЗАПРЕЩЕНО** ставить Тейбл тенты на подоконниках, на шкафах.



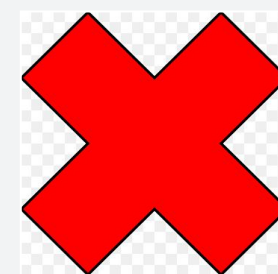
Контроль размещения оборудования



ВАЖНО:

- Оборудование стоит в зале ОПС на барьерах (конструкции №1 и №2), на столах (Тейбл тенты).
- Оборудование на барьерах должно быть расположено так, чтобы покупатель мог самостоятельно взять тиражные билеты*.
- Оборудование на барьере размещается фронтальной или торцевой стороной к посетителям.
- Оборудование не должно перекрываться другими товарами.
- Оборудование должно находиться в самой удачной позиции на барьере – близко и удобно для доступа посетителей.
- Допускается размещение ценников лотерейных билетов.
- Все карманы для билетов должны быть заполнены.
- В карманах должны размещаться только билеты «Национальной лотереи».

*** Если барьер в ОПС не закрыт стеклом или защитным экраном из пластика (в этом случае не всегда посетитель может сам дотянуться до билетов в карманах оборудования)**



НЕ ДОПУСКАЕТСЯ:

- Перекрытие конструкций другими объектами на барьере (диспенсеры с другими товарами, различные рекламные стенды и пр.)
- Размещение внутри конструкции №1 или на её верхней плоскости любых товаров и продукции, кроме лотерейных билетов «Национальной лотереи».
- Размещение в тейбл тенте совместно с листовкой «Национальной лотереи» посторонних рекламных материалов.

ПОЧТА РОССИИ

Моментальные лотереи

- Обеспечивают быстрый выигрыш - стирается защитное поле.
- Билет является товарно-материальной ценностью – приз уже заложен в стираемых полях.
- В ОПС предполагается продажа нескольких видов билетов.

Тиражные лотереи

- Проводятся тиражи с определенной периодичностью (указано на билетах)
- Билеты НЕ являются товарно-материальной ценностью.
- Активация билета происходит в момент покупки / оплаты.
- В ОПС предполагается продажа нескольких видов билетов.

Полет желаний



Путь к удаче



Летим к мечте



3



ОН

Мечталлион (Билет № 1)



Лавина призов (Билет №2)

ПОЧТА РОССИИ

ОПС Рекламные листовки А4

- Листовки нового образца – после 10 сентября 2022г. предполагается присутствие в каждом ОПС не менее 1 (одной) листовки.
- Листовки старого образца – могут быть не в каждом ОПС, в дальнейшем возможно будут удалены из отделений вовсе.

Рекламный плакат А3

- Рекламный плакат А3 – после 10 сентября 2022г. Предполагается присутствие в каждом ОПС не менее (одного) плаката.

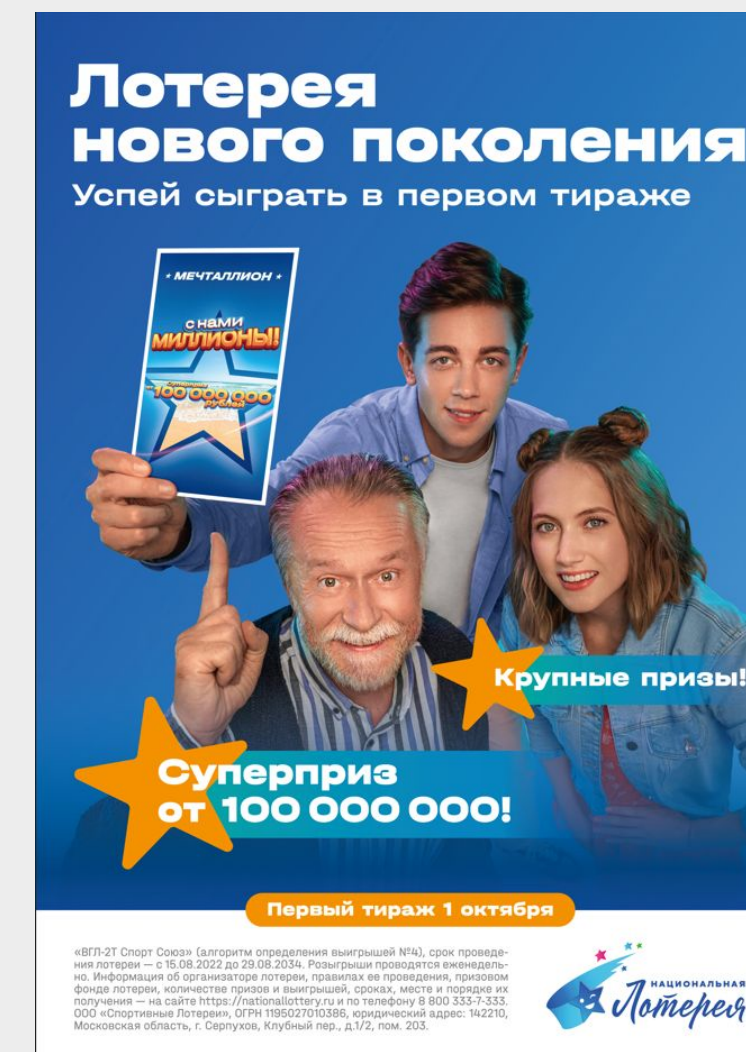
Листовка старого образца



Листовка нового образца



Плакат А3 нового образца "Люди"



в ОПС

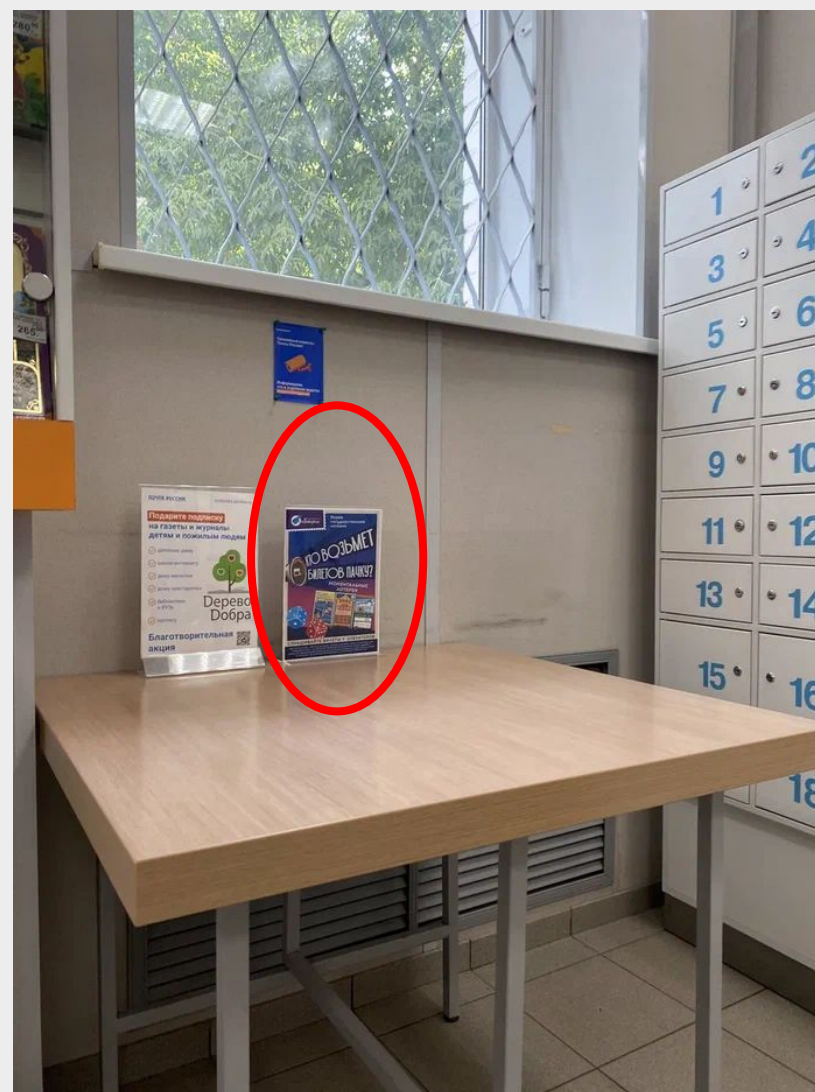
Регламентные листовки А4

- Размещаются в тейбл тенте, стоящем на клиентском столе.
- В каждом ОПС должно быть не менее одного тейбл тента с листовкой нового образца («Синяя»).
- В некоторых ОПС может быть тейбл тент с листовкой старого образца («Красная»).
- Допускается присутствие в ОПС одновременно разных листовок - в разных тейбл тентах (два или более).

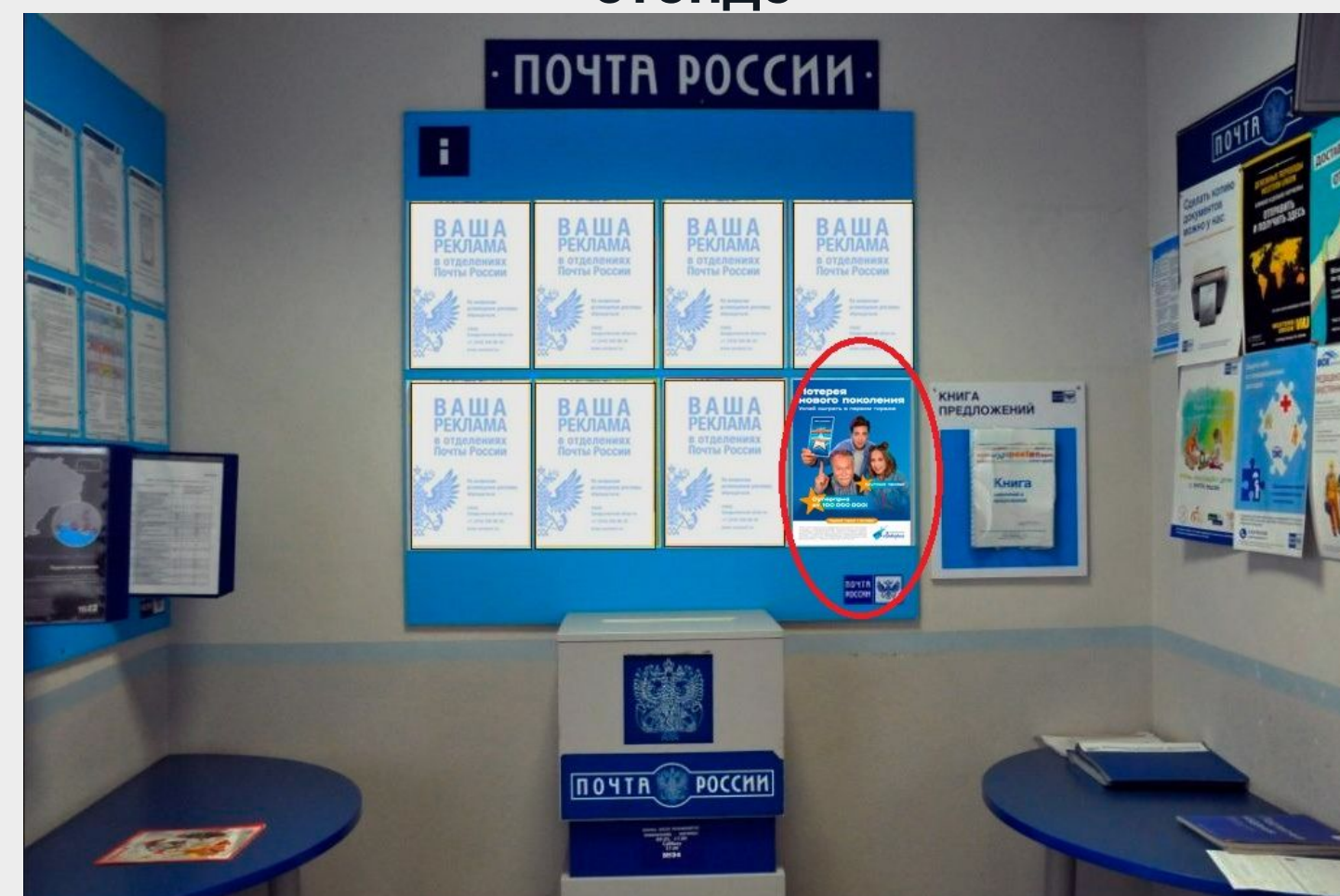
Рекламный плакат А3

- Размещается в одном из карманов А3 на информационном стенде в ОПС.
- Должно быть в каждом ОПС – при наличии информационного стенда с карманами А3.
- При отсутствии в ОПС стенда с карманами А3 – плакат может быть размещен в ином свободном месте – по решению сотрудников ОПС.

Размещение в тейбл тенте на клиентском столе



Размещение плаката А3 на информационном стенде



ПОЧТА РОССИИ

Ace Target Стандарты выкладки билетов в Конструкции №1



ПОЧТА РОССИИ



МОМЕНТАЛЬНАЯ ЛОТЕРЕЯ

НА ТОРЦЕВЫХ СТОРОНАХ:

1. Выкладывается по 1 экземпляру билета в каждый карман. Запрещено ставить стопкой.
2. Выкладка образцов билетов в 6 карманов на торцевых сторонах в зависимости от наличия разных видов билетов в ОПС.
3. Все карманы должны быть заполнены (допускается дублирование выкладки видов).
4. Не должно быть образцов билетов в другом оборудовании в ОПС, кроме конструкции №1.

ТИРАЖНАЯ ЛОТЕРЕЯ

НА ФРОНТАЛЬНОЙ СТОРОНЕ:

1. Выкладка купонов в 4 кармана на фронтальной стороне в зависимости от наличия.
2. Все карманы должны быть заполнены (допускается дублирование выкладки видов).
3. При выкладке видов с разным размером билетов – более длинные не должны перекрывать короткие.
4. Не должно быть тиражных билетов в другом оборудовании в ОПС.



ТИРАЖНАЯ ЛОТЕРЕЯ

1. Выкладка билетов в 4 кармана на фронтальной стороне в зависимости от наличия.
2. Все карманы должны быть заполнены (допускается дублирование выкладки видов).
3. При выкладке видов с разным размером билетов – более длинные не должны перекрывать короткие.
4. Не должно быть тиражных билетов в другом оборудовании в ОПС.

МОМЕНТАЛЬНАЯ ЛОТЕРЕЯ

В Конструкции №2 билеты не выкладываются.

НО! они должны быть представлены в ОПС на витрине или ином месте по усмотрению сотрудников отделения.

МЕХАНИКА ПРОДАЖИ БИЛЕТОВ И ВЫПЛАТ

Тиражные лотереи (Мечталлион и Лавина призов)		Моментальные лотереи (Квест-лотерея, Знак удачи, Охота на смартфон, Счастливые билеты, Путь к удаче, Летим к мечте и Полет желаний)	
Продажа	Выплата	Продажа	Выплата
Лотерея	Лотерея	Лотерея	Лотерея
Национальные лотереи	Национальные лотереи	Национальные лотереи	Национальные лотереи
Отсканировать штрих-код лотерейного билета	Выплата выигрышей	Отсканировать штрих-код номера билета	Выплата выигрышей
Внести номер мобильного телефона клиента	Отсканировать штрих-код билета или ввести вручную номер билета о лотерейной квитанции	Оплата	ВАРИАНТ 2 Отсканировать штрих-код или ввести вручную номер билета в поле для ввода номера билета
Кнопка «Добавить»	Кнопка «Проверить выигрыш»	Переход в корзину ЕАС ОПС	Если номер билета введен корректно, станет доступна кнопка «Проверить выигрыш»
Кнопка «Печать предчека» (для оверки телефона клиента)	Попросить клиента назвать проверочный код из SMS	ВАРИАНТ 1 Отсканировать сканером штрих-код на поле «НЕ СТИРАТЬ». Для этого необходимо стереть защитный слой с поля «НЕ СТИРАТЬ» Отсканировать штрих-код Data Matrix	Кнопка «Проверить выигрыш»
Кнопка «Печать» (распечатывается предчек)	Ввести проверочный код	Билет автоматически будет добавлен в таблицу выигрышей	Ввести 9-ти значный проверочный код указанный на билете на поле игровой комбинации
Кнопка «Регистрация и оплата»	Кнопка «Добавить»	Кнопка «Выплата»	Кнопка «Добавить»
Переход в корзину ЕАС ОПС	Кнопка «Выплата»	Кнопка «Выплата»	Кнопка «Выплата»
	Онованием для выплаты является лотерейная квитанция	Переход в корзину ЕАС ОПС	Переход в корзину ЕАС ОПС
		Переход в корзину ЕАС ОПС	Переход в корзину ЕАС ОПС

Основанием для выплаты является оригинал моментальной лотереи

Предложить клиенту приобрести на выигрышную сумму еще лотерейные билеты (см. окрипты на первой странице)

Новая государственная лотерея

Проводится для развития спорта и финансирования социально значимых мероприятий

НОВАЯ ЭРА ЛОТЕРЕЙ

ЧЕСТНЫЙ ПОДХОД, РЕАЛЬНЫЕ ВЫИГРЫШИ, ПОДДЕРЖКА СОЦИАЛЬНЫХ ИНИЦИАТИВ, НОВЫЕ СНОГСИБАТЕЛЬНЫЕ ИГРЫ

ПАМЯТКА ДЛЯ СОТРУДНИКОВ ПОЧТЫ РОССИИ

Преимущества для сотрудников ОПС:

- Регулярные конкурсы для сотрудников — возможность получить приз от 2 000 до 5 000 руб;
- 3% дополнительный доход от каждого проданного билета;
- Билеты легко продаются, у них низкая стоимость и высокая доля выигрышей.

Как предлагать?

- Участвуйте в лотерее Мечталлион! Это новая Государственная лотерея. Первый праздничный тираж пройдет 1 октября 2022 года. Покупайте! Количество билетов ограничено — билеты продаются очень быстро!
- Покупайте лотерею «Мечталлион», новую Государственную лотерею — здесь высокий призовой фонд и участники выигрывают намного чаще! Стоит недорого, а шансы выиграть выше, чем в других лотереях!
- Купите билет новой Государственной лотереи — Мечталлион. Супер-приз от 100 миллионов рублей и множество призов по 1 миллиону рублей! Обязательно берите!
- Покупайте больше билетов «Национальной Лотереи» на один тираж с разными комбинациями, это увеличивает шансы на выигрыш.

Кому предлагать? Каждому клиенту Почты России

Когда предлагать?

- После оформления посылки/письма;
- Покупатель оплачивает покупку;
- У покупателя осталась одача.

Переходи на сайт nationallottery.ru

Узнай про нас больше — загляни внутрь!

1. Информационный буклет – формата А4, сложенный вдвое.
2. Должен быть в каждом ОПС – после 10 сентября.
3. Количество буклетов в ОПС – может быть разное, но не менее 1шт. обязательно должно быть.
4. Информация в буклете – **строго для использования сотрудниками** в работе с лотереями.
5. Буклеты **НЕ должны** распространяться среди покупателей
6. Буклеты **НЕ должны** использоваться как рекламные материалы (размещение на инф. стендах и т.п.)

ТИРАЖНЫЕ ЛОТЕРЕИ

ПОКУПАЙ · УЧАСТВУЙ В ТИРАЖАХ · ВЫИГРЫВАЙ!

1. Это новые лотереи с высоким призовым фондом;
2. Лотерейная комбинация и информация по лотерее размещена на лотерейных билетах (суперприз/цена/механика/место для указания номера телефона);
3. Активация происходит в момент покупки/оплаты. Оплачивая лотерейный билет Вы становитесь участником тиража;
4. Результат тиража придет в SMS, на номер телефона, указанный в лотерейном билете при покупке.

Мечталлион

Множество призов по одному миллиону рублей!
Суперприз — от 100 000 000 рублей!
Стоимость билета — 100 руб.
Вы выиграли, если числа размещенные в игровом поле, частично или полностью совпали с числами выпавшими в ходе розыгрыша призового фонда.
Когда розыгрыш?
Проводится еженедельно. Информацию о проведении можно найти на сайте nationallottery.ru в разделе «Мечталлион».

Лавина призов

Суперприз — от 20 000 000 рублей!
Стоимость билета — 100 руб.
Вы выиграли, если указанные в билете числа лотерейной комбинации полностью или частично совпали с числами выигрышной комбинации по результатам розыгрыша призового фонда.
Когда розыгрыш?
Проводится ежедневно. Информацию о проведении можно найти на сайте nationallottery.ru в разделе «Лавина призов».

МОМЕНТАЛЬНЫЕ ЛОТЕРЕИ

КУПИ · СОТРИ · ВЫИГРАЙ!

1. Лотерейный билет — игровая карточка с игровыми полями;
2. Результат розыгрыша становится известным сразу после удаления защитного слоя;
3. Билеты являются материальной ценностью.

Квест-лотерея

Выигрывает каждый третий билет!
Стоимость билета — 100 руб.
Три шанса выиграть:
Игра 1. Вы выиграли, если под защитным слоем 3 одинаковых символа.
Игра 2. Если число в окне «Участник» больше числа в окне «Соперник», то Вы выиграли!
Игра 3. Вы выиграли если, обнаружили под защитным слоем хотя бы один выигрышный символ

Знак удачи

Приз в каждом третьем билете!
Стоимость билета — 50 руб.
Вы выиграли, если обнаружили под защитным слоем не менее трех одинаковых символов. Чем больше одинаковых символов, тем больше приз.

Охота на смартфон

Главный приз — 1 000 000 рублей и смартфон!
Стоимость билета — 100 руб.
Вы выиграли сумму, указанную в поле «Приз», если число «Участник» больше числа «Соперник».
Для участия в акции «Охота на смартфон в каждом купоне»: отсканируйте QR-код. Открывается новая игра. Задача — найти все 7 смартфонов, открыв 7 окон.
ВАЖНО! Стирать контрольное поле только после игры!

ОТВЕТЫ НА ЧАСТО ЗАДАВАЕМЫЕ ВОПРОСЫ

Почему нет билетов «Русское лото»?

- Теперь у нас в продаже новые Государственные лотереи. Призовой фонд выше и выигрыши чаще!

Как часто проводятся розыгрыши и какой призовой фонд?

- лотерея «Мечталлион» — еженедельно, начиная с 1 октября 2022 г., суперприз от 100 000 000 рублей;
- лотерея «Лавина призов» — ежедневно, суперприз от 20 000 000 рублей;
- моментальные лотереи — в моменте, главный приз от 100 000 руб. до 2 000 000 рублей.

Зачем мне называть свой номер мобильного телефона?

- Номер мобильного телефона нужен для активации лотерейных билетов «Мечталлион» и «Лавина призов». После проведения тиража, на этот номер телефона поступит SMS с результатами розыгрыша. В случае победы — придет проверочный код для получения выигрыша. Сохраните код.
- При покупке моментальной лотереи называть номер телефона не нужно.

Где получить выигрыш по лотерейным билетам?

- 1. До 14 999 рублей: по тиражным лотерейным билетам:
 - в отделениях «Почты России»;
 - в банкоматах банка ВТБ;
 - в моментальных лотерейных билетах: в отделениях Почты России.
- 2. Выплата от 15 000 рублей: зачисляется оператором лотереи, полная информация на сайте nationallottery.ru.

Можно ли сохранить анонимность, получив крупный приз?

- Да, данные о победителе не публикуются без его согласия.

Как узнать о результатах розыгрыша?

1. По моментальным билетам: сразу, как сотрете необходимые поля.
2. По тиражным билетам:
 - из SMS;
 - на сайте nationallottery.ru;
 - в мобильном приложении «Национальная Лотерея»;
 - по тел. в 8 800 333-7-333 (звонок бесплатный).

ПОЧТА РОССИИ

Фото оборудования на объектах

Фото Конструкций №1 и №2 на барьере

- Делаем Фото каждого окна с конструкцией №1 или №2
- С расстояния 2-3 метра с учетом особенностей помещения ОПС.
- Ракурс – фронтальный или под небольшим углом (чуть сбоку).
- На фото должно быть видно обзорно – окно с конструкцией, номер самого окна, находящиеся на барьере предметы относительно Конструкций с продукцией Национальная лотерея.
- Если помещение малых размеров – фото делается с наиболее удачного ракурса для каждого окна.



Фото Тейбл тента на клиентском столе

- Фото клиентского стола делаем с расстояния 2-3 метра с наилучшей обзорной позиции.
- Должно быть полностью видно стол со всеми предметами, расположенными на нём.
- Если ТТ размещен не на столе – фото должно быть с наилучшей обзорной позиции для объекта.

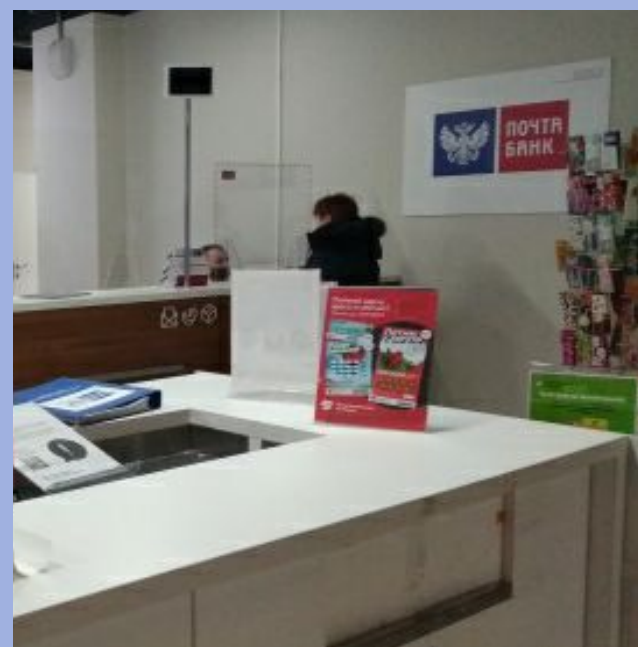


Фото выкладки билетов

Фото тиражных лотерей в Конструкциях №1 и №2

- Делаем фото каждой конструкции №1 или №2.
- С расстояния 1м.
- Ракурс – фронтальный.

Конструкция №1



Конструкция



Фото моментальных лотерей в Конструкции №1

- Делаем Фото каждой торцевой стороны каждой конструкции.
- При необходимости конструкцию развернуть для фото торцевых сторон. Обязательно вернуть конструкцию в правильное положение.
- С расстояния 1м.
- Ракурс – выбираем наиболее удачный.

Конструкция №1

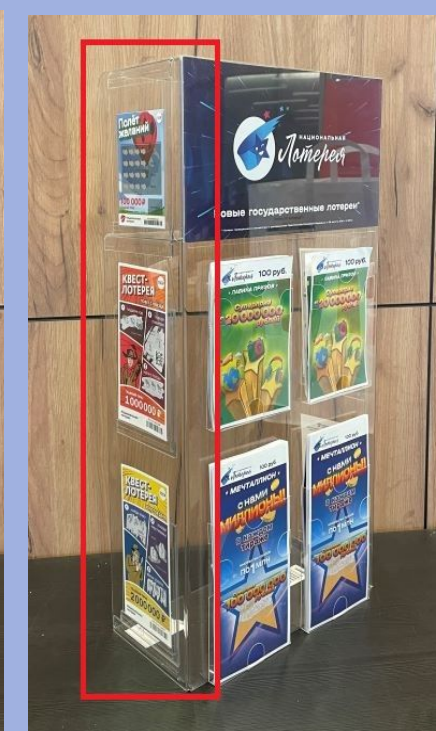


Фото моментальных лотерей в другом месте (витрина в ОПС) – фиксируем на фото с наиболее удачного ракурса).

Шаг 1. Начало визита и фиксация входной группы ОПС

- Выбирая в списке ТТ адрес, обращаем внимание на количество **КОНСТРУКЦИЙ 1** и количество **КОНСТРУКЦИЙ 2.**, которые должны быть по плану установлены в ОПС (Рис.1)
- Начиная визит в ТТ делаем фото входной группы (Рис. 2)
- **Фото является обязательным!**
- Фото должно быть четким и сделано на расстоянии 1-2 метра, чтобы была понятна информация на табличке (Пример фото Рис. 3)



Рис. 3

Рис. 1

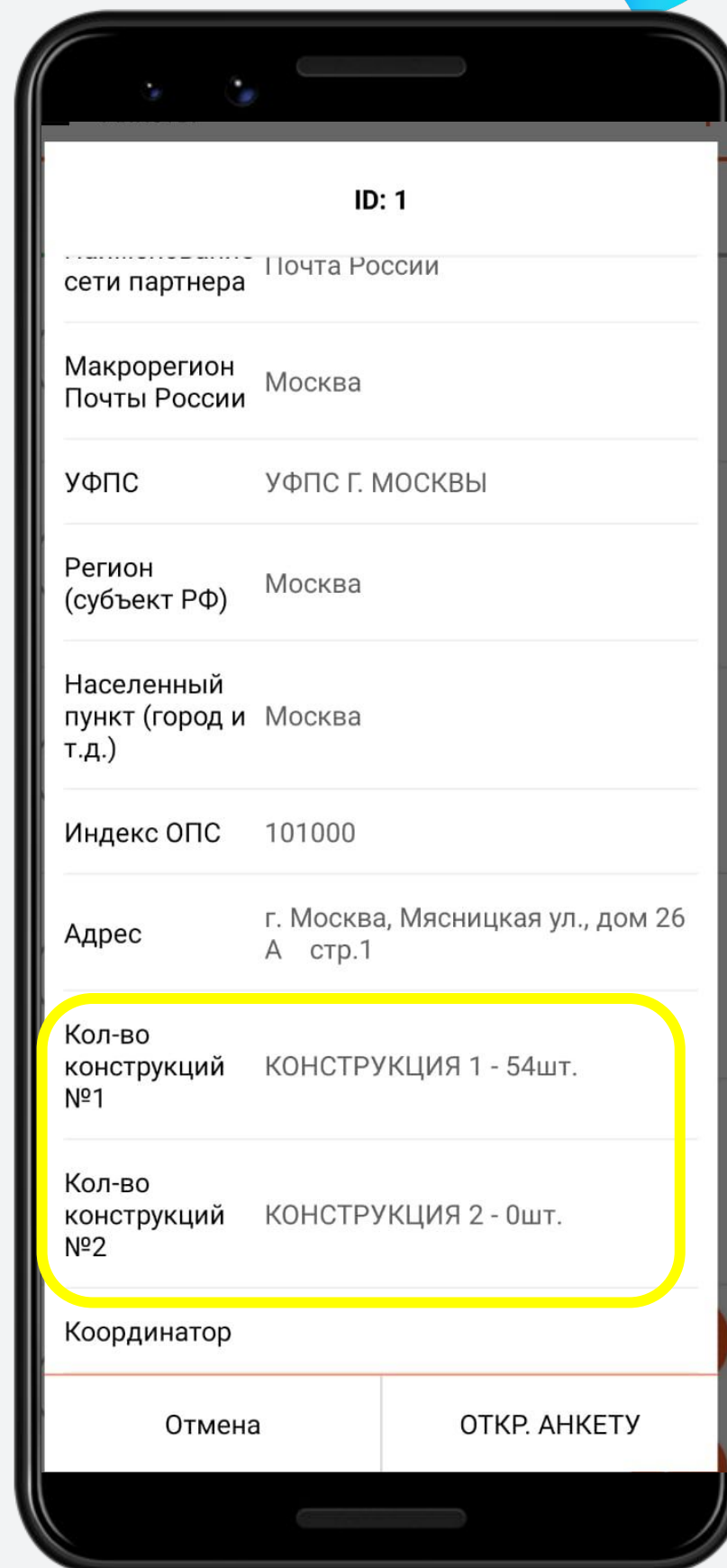


Рис. 2

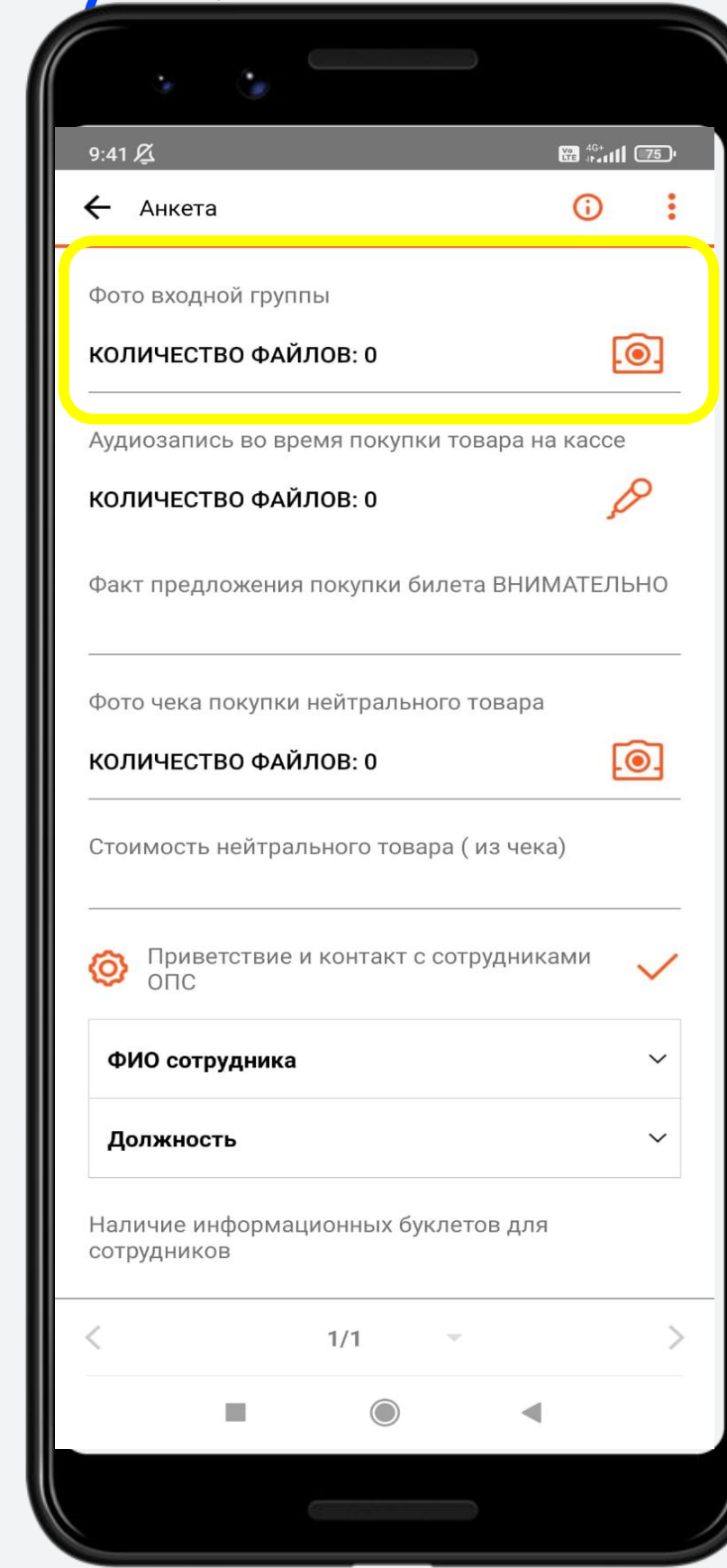


Рис. 4

Рис. 5

Шаг 2. Контроль активного предложения лотереи НЛ посетителям ОПС (в шапке анкеты обозначено следует ли делать данный шаг)

- Во время визита провести тайную покупку (конверт до 20руб.)
- Во время покупки сделать аудиозапись общения оператора ОПС в анкете (рис. 4)
- Зафиксировать в ходе общения с оператором – проводится ли активное предложение лотереи покупателям или нет (выбрать из выпадающего списка зафиксирован/ не зафиксирован факт предложения продукции покупателю) (рис. 4)
- Сделать фото чека покупки конверта и прописать стоимость товара в анкете. (рис.5). **При отсутствии фото чека не будет рассчитываться возмещение за покупку.**
- Завершить аудиозапись после перехода к Шагу 3

(Приветствие)
ВСЕ ШАГИ ВИЗИТА

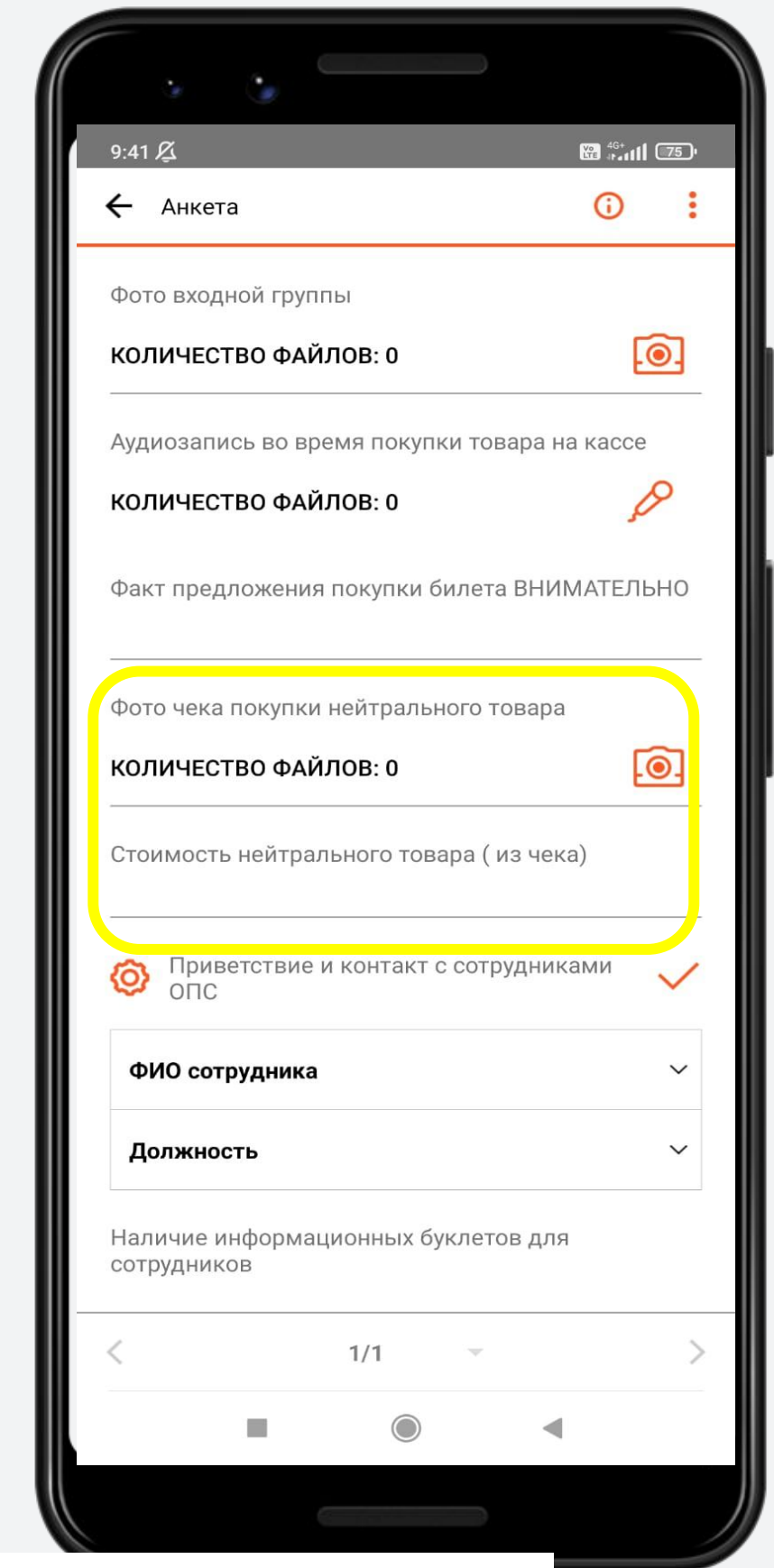
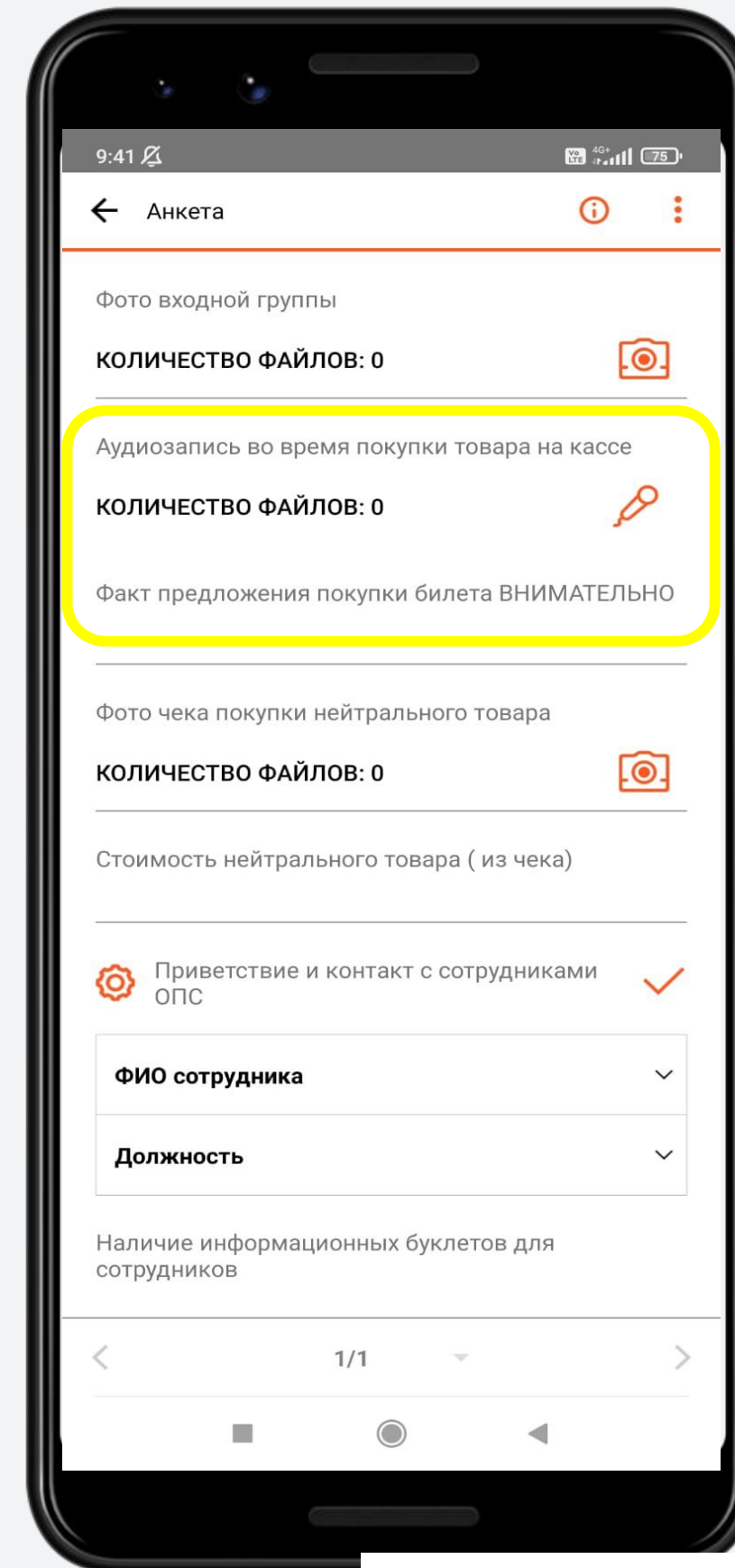


Рис. 6

Шаг 3. Приветствие в ОПС и проверка наличия информационных буклетов у сотрудников

- Обращаемся к сотруднику в ОПС, кто оформлял покупку - с просьбой позвать Начальника ОПС (а при его отсутствии - замещающее его лицо). **На этом этапе – прекращаем аудиозапись из Шага 2.**
- Далее нужно представиться Начальнику ОПС, объяснить цели и задачи визита. (на слайде 22 есть вспомогательные текст для общения с сотрудником ОПС)
- Фиксируем в анкете – с кем было общение далее на визите (ФИО и должность сотрудника ОПС) (рис. 6)
- Проверяем наличие в ОПС информационных буклетов, предназначенных для использования сотрудниками для обучения/помощи в работе с лотереями, вносим в анкету (рис. 6)
- Делаем фото буклета в руках сотрудника, с которым ведется общение, если выявлено наличие буклета в ОПС, вносим в анкету (рис. 6)
- **!!! БУКЛЕТЫ ДОЛЖНЫ ПОСТУПИТЬ В ОПС ПОСЛЕ 10 СЕНТЯБРЯ**

12:18

← Анкета

Приветствие и контакт с сотрудниками ОПС

ФИО сотрудника

Должность

Наличие информационных буклетов для сотрудников

Фото в подтверждение наличия инф. буклета

КОЛИЧЕСТВО ФАЙЛОВ: 0

Проведение опроса

Вы знаете когда первый розыгрыш в лотереи "Мечталлион"? (ПОДСКАЗКА 1 октября)

Вы знаете какие суперпризы в лотереях Мечталлион и Лавина призов

Часто ли вы предлагаете клиентам купить билеты Национальных лотерей

1/1

Текст (скрипт) для общения с сотрудниками ОПС

1. На этапе тайной покупки - после запуска аудиозаписи

«Здравствуйте, я хочу купить маленький конверт (формат А5).» (далее происходит продажа товара, во время которой фразы общения с оператором не регламентированы. Но нельзя задавать вопросы оператору про лотерею. После получения купленного конверта или иного товара при отсутствии конверта – переводим разговор в русло основного сценария визита.

«Спасибо за конверт (иную покупку), и дополнительно я хочу сообщить Вам, что Я представитель компании «Национальная лотерея».

2. Приветствие:

«Меня зовут (обозначить свое имя).....

Могу ли я пообщаться с начальником отделения или его заместителем?»

2. Обозначаем цель визита (в ходе общения с Начальником или иным должностным лицом в ОПС):

« В ваше ОПС были направлены наши оборудование и продукция (лотерейные билеты) для размещения на барьерах с соблюдением стандартов, указанных в контракте. Также к вам должны поступить рекламные листовки А4 и плакаты А3.

Я пришел (-ла), чтобы убедиться, что оборудование вы уже получили и установили как предусмотрено правилами. Прошу мне оказать в этом помощь.

Также я должен проверить наличие рекламного оборудования – тейбл тентов с листовками А4. И проверить размещение плакатов А3 на информационном стенде.

Если оборудование и рекламные листовки / плакат вы получили, но не установили – давайте сделаем это сейчас вместе.

А еще я прошу вас ответить на несколько вопросов для анкеты. Это поможет нам определить, какие обучающие и информационные материалы про «Национальную лотерею» нужны в дальнейшем.

В будущем мы хотим быть результативными, а для этого нужны те же ресурсы, как сейчас.

Рис. 7

Рис. 8

Шаг 4. Опрос сотрудника ОПС

- Отмечаем согласие сотрудника на проведение опроса из выпадающего списка (рис. 7)
- Проводим опрос сотрудника по списку (6 вопросов). (рис. 8)
- Фиксируем комментарии, если от сотрудника есть какие-то дополнения к ответам. (рис. 8)

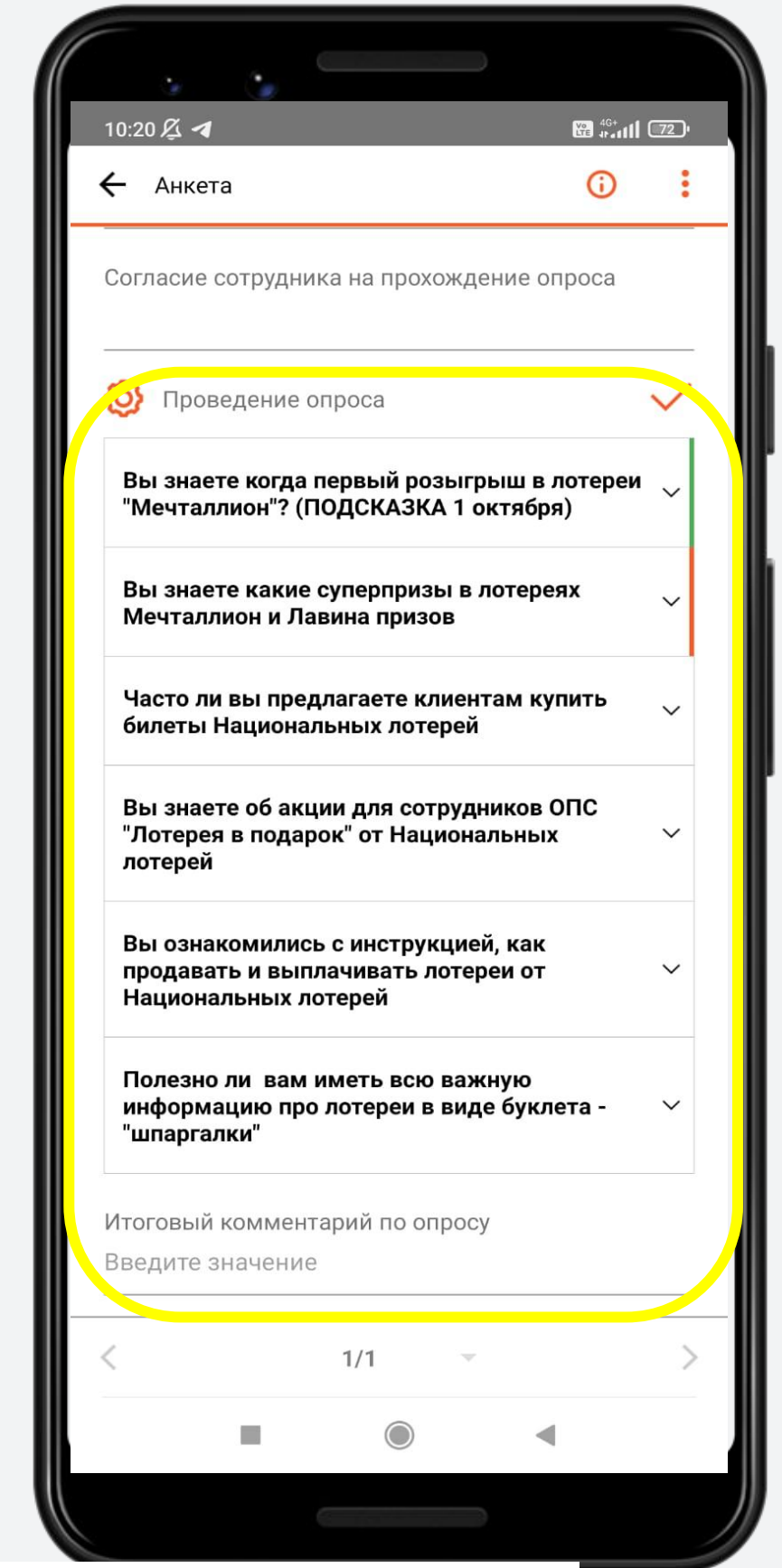
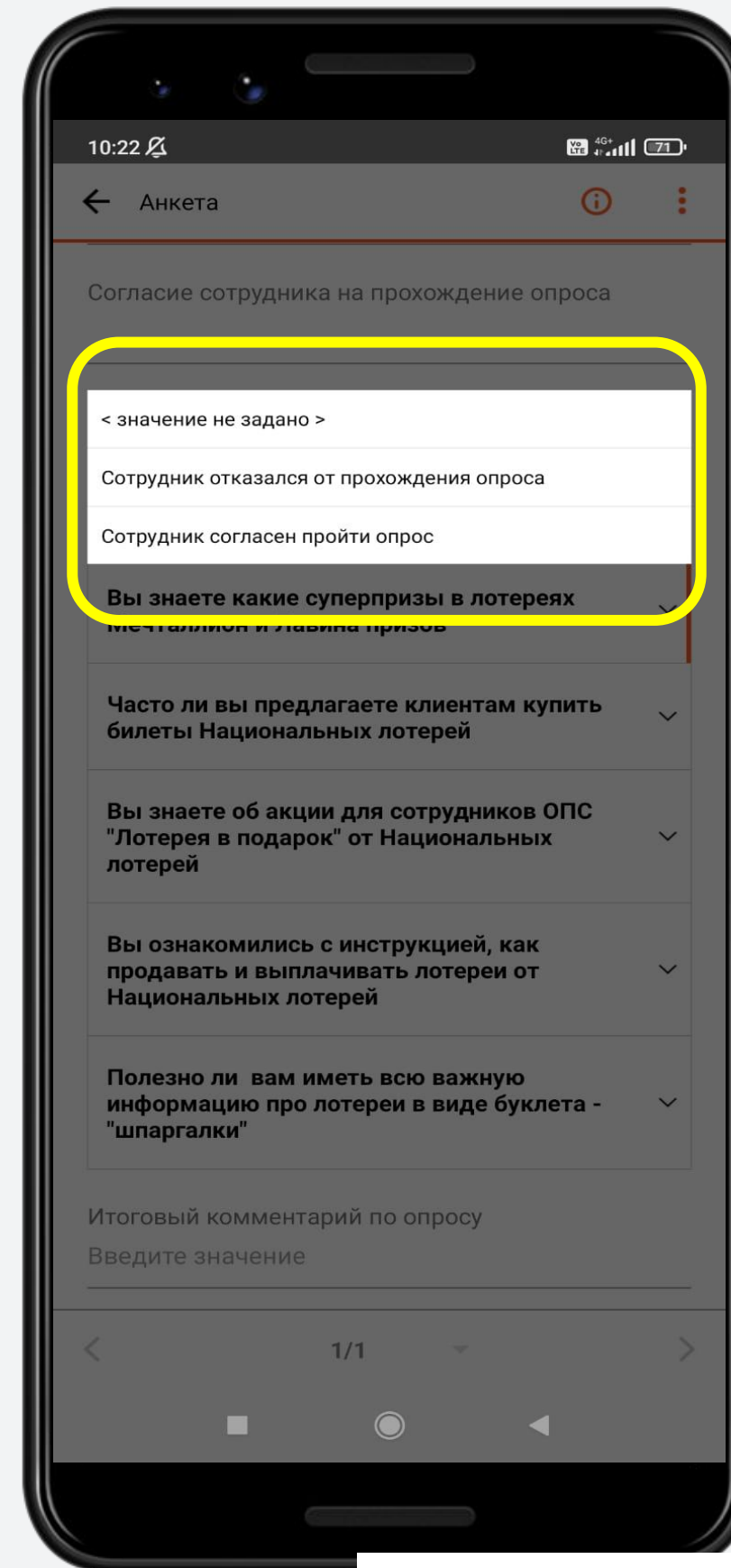


Рис. 9



Рис. 10

Шаг 5. Проверка торгового оборудования (Конструкции №1 или №2)

- В анкету заносим данные по количеству КОНСТРУКЦИЙ 1 и КОНСТРУКЦИЙ 2 на начало визита. (рис. 9 и рис. 10) **ВАЖНО:**

КОЛИЧЕСТВО КОНСТРУКЦИЙ ПО СТАНДАРТАМ

КОЛИЧЕСТВО КОНСТРУКЦИЙ НЕ ПО СТАНДАРТАМ

КОЛИЧЕСТВУ ВСЕГО УСТАНОВЛЕННЫХ КОНСТРУКЦИЙ

КОЛИЧЕСТВО ВИЗАУЛЬНО ДОСТУПНЫХ КОНСТРУКЦИЙ

КОЛИЧЕСТВО ВИЗАУЛЬНО НЕ ДОСТУПНЫХ КОНСТРУКЦИЙ

КОЛИЧЕСТВУ ВСЕГО УСТАНОВЛЕННЫХ КОНСТРУКЦИЙ

Делаем фото каждой КОНСТРУКЦИИ 1 или 2 на начало визита (рис.9)

- Прописываем комментарии по оборудованию на начало визита.
- Все эти же шаги , после проведения работ) повторяем на конец визита в блоках :

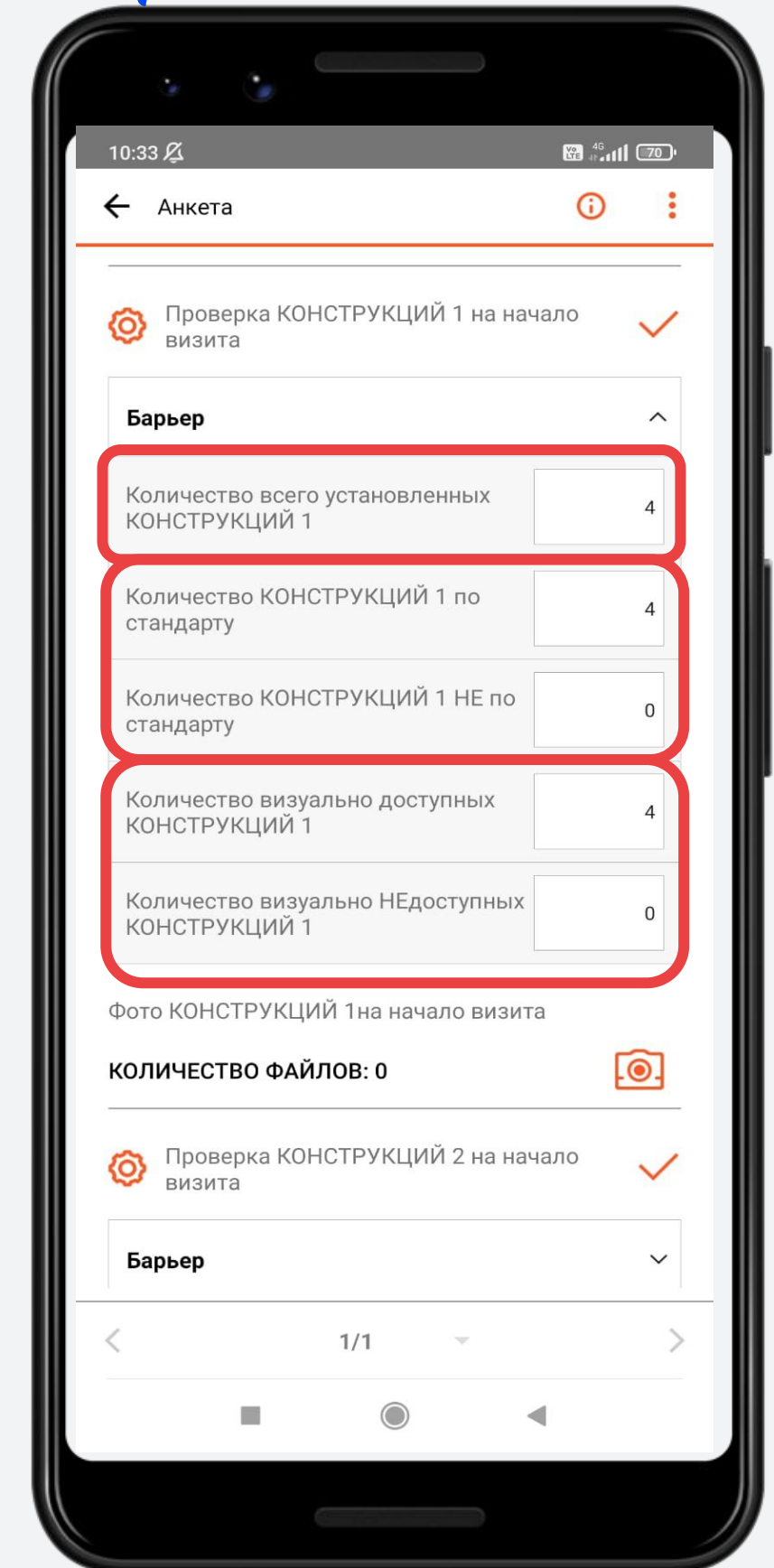
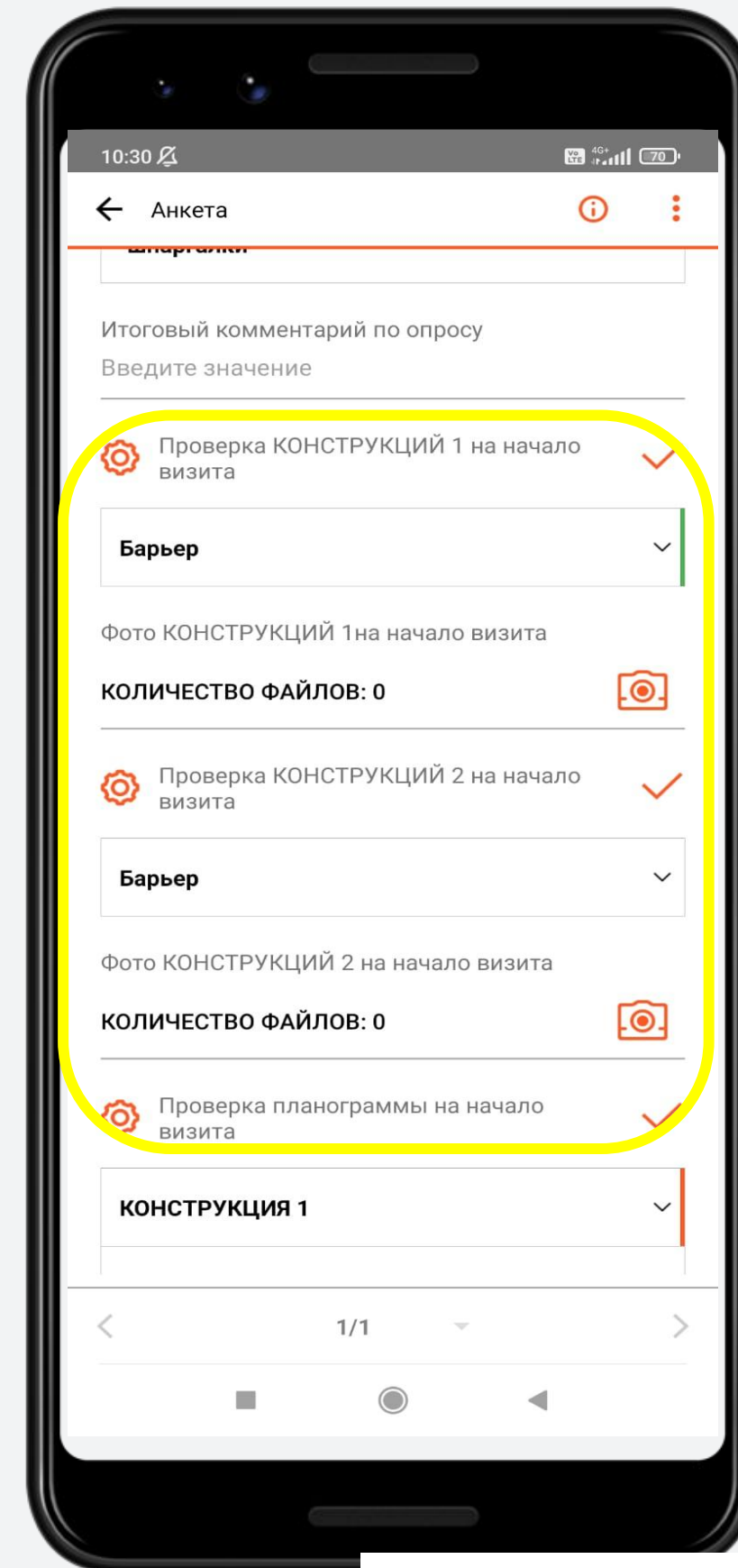
«проверка КОНСТРУКЦИЙ 1 на конец визита»,

«фото КОНСТРУКЦИЙ 1 на конец визита»,

«проверка КОНСТРУКЦИЙ 2 на конец визита»,

«фото КОНСТРУКЦИЙ 2 на конец визита»,

«общий комментарий по оборудованию на конец визита»



Информация по работе с КОНСТРУКЦИЯМИ

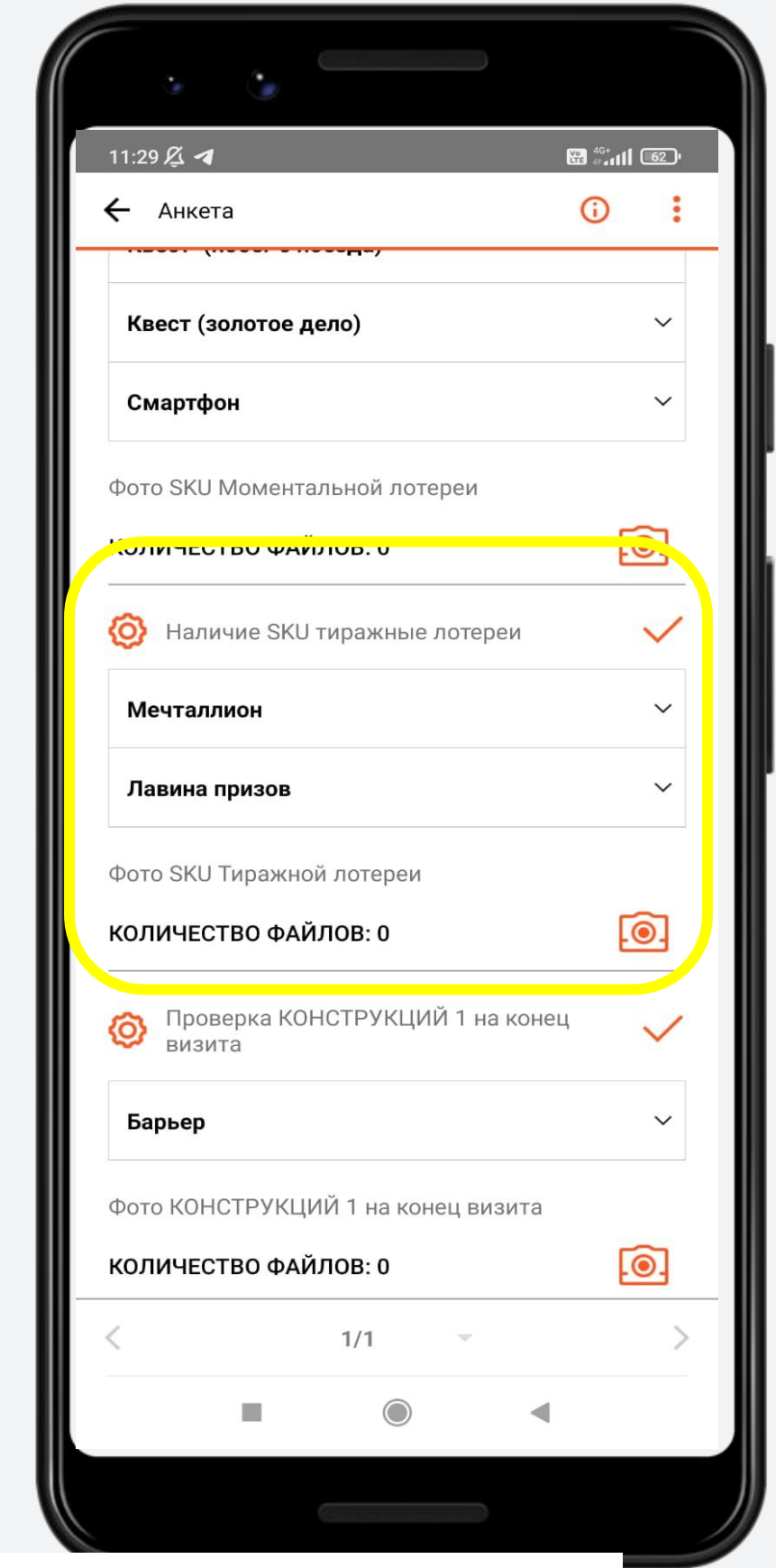
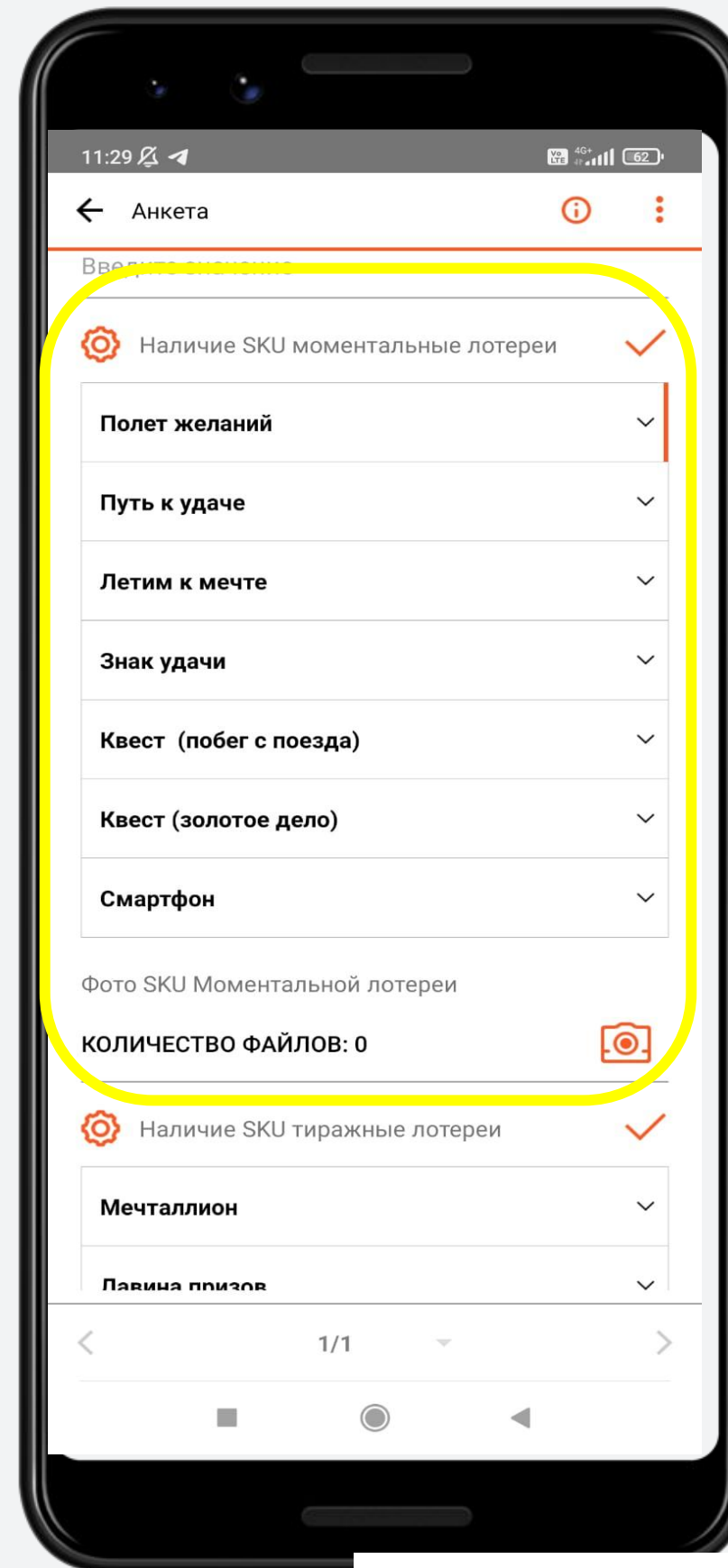
- Число конструкций = количеству окон. **!!! БЕЗ УЧЕТА ОКОН (СТОЕК) ПОЧТЫ БАНКА**
- Проверяем размещение по нужному стандарту – на барьере, на каждом окне, фронтальной либо торцевой стороной к клиенту.
- Если стандарт не соблюден – общаемся с Начальником ОПС для изменения, размещаем конструкции как требует стандарт. В процессе общения - акцентируем, как правильно поставить оборудование.
- Если оборудования не было выставлено, просим принести со склада и разместить на барьере как требует стандарт.
- Проводим вместе с сотрудником ОПС установку по стандартам.
- Если конструкции есть в ОПС на складе, но их негде выставить – фиксируем в анкете в отдельном блоке их количество.
- Если конструкции не дошли в ОПС – фиксируем в анкете в комментариях.

Рис. 11

Рис. 12

Шаг 6. Проверка билетов в торговом оборудовании

- Отмечаем наличие SKU моментальной лотереи (выбираем вариант из выпадающего списка по каждому SKU), делаем фото всех SKU близко. (Рис. 11)
- Отмечаем наличие SKU тиражной лотереи (выбираем вариант из выпадающего списка по каждому SKU), делаем фото всех SKU близко. (Рис. 12)



Шаг 7. Проверка планограммы

- Отмечаем проверку планограммы по всем типам конструкций
- Отмечаем была ли проведена работа по изменению планограммы

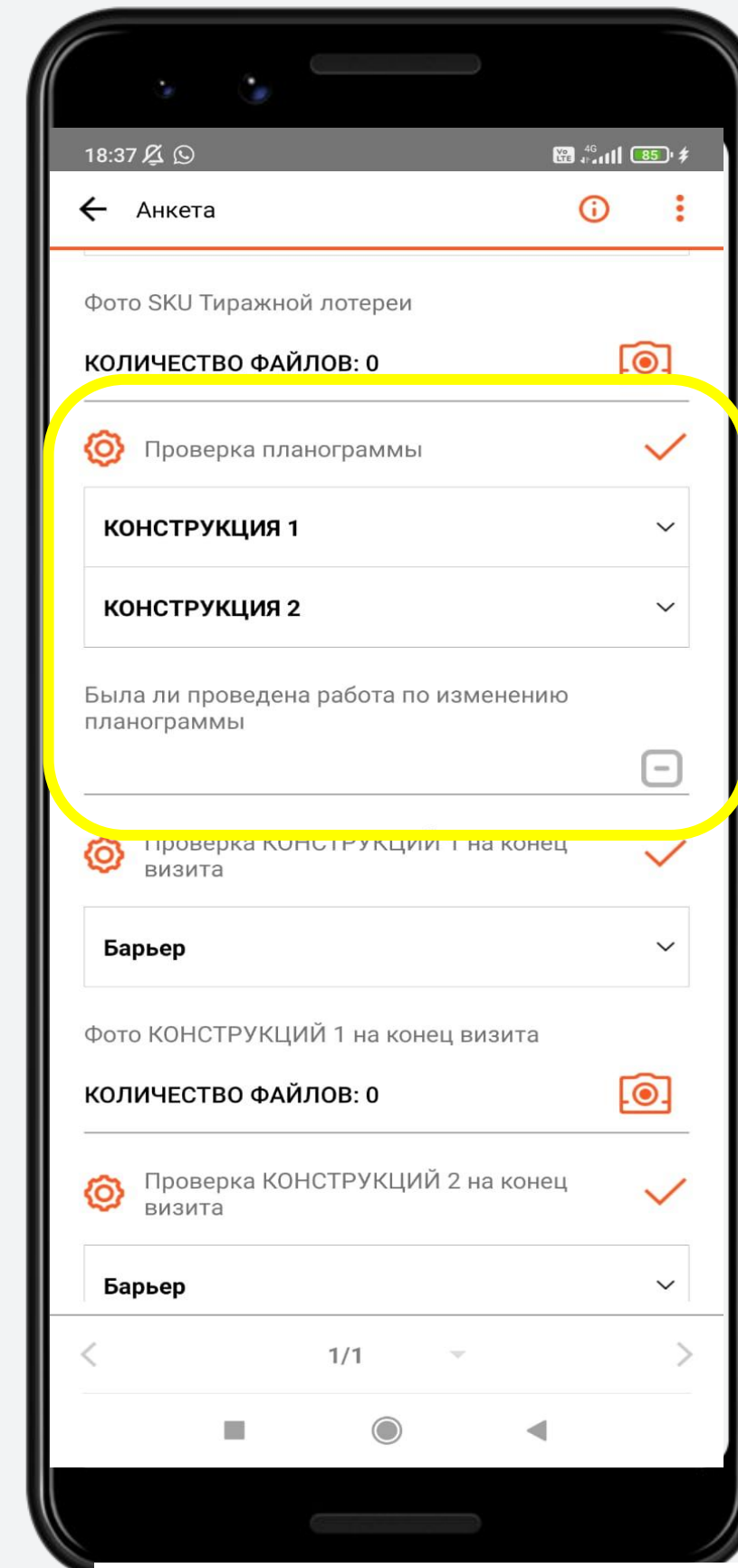


Рис. 14

Рис. 15

Шаг 8 .Проверка рекламного оборудования (Тейбл тент), листовок рекламных (А4), рекламного плаката (А3) на информационном стенде

- Отмечаем количество Тейбл Тентов на начало визита на клиентском столе или ином месте (рис. 14)
- Делаем фотографии Тейбл Тентов на начало визита (рис. 14)
- Прописываем общий комментарий по Тейбл Тентам на начало визита. (рис. 14)
- Все эти же шаги требуется повторить на конец визита в блоках

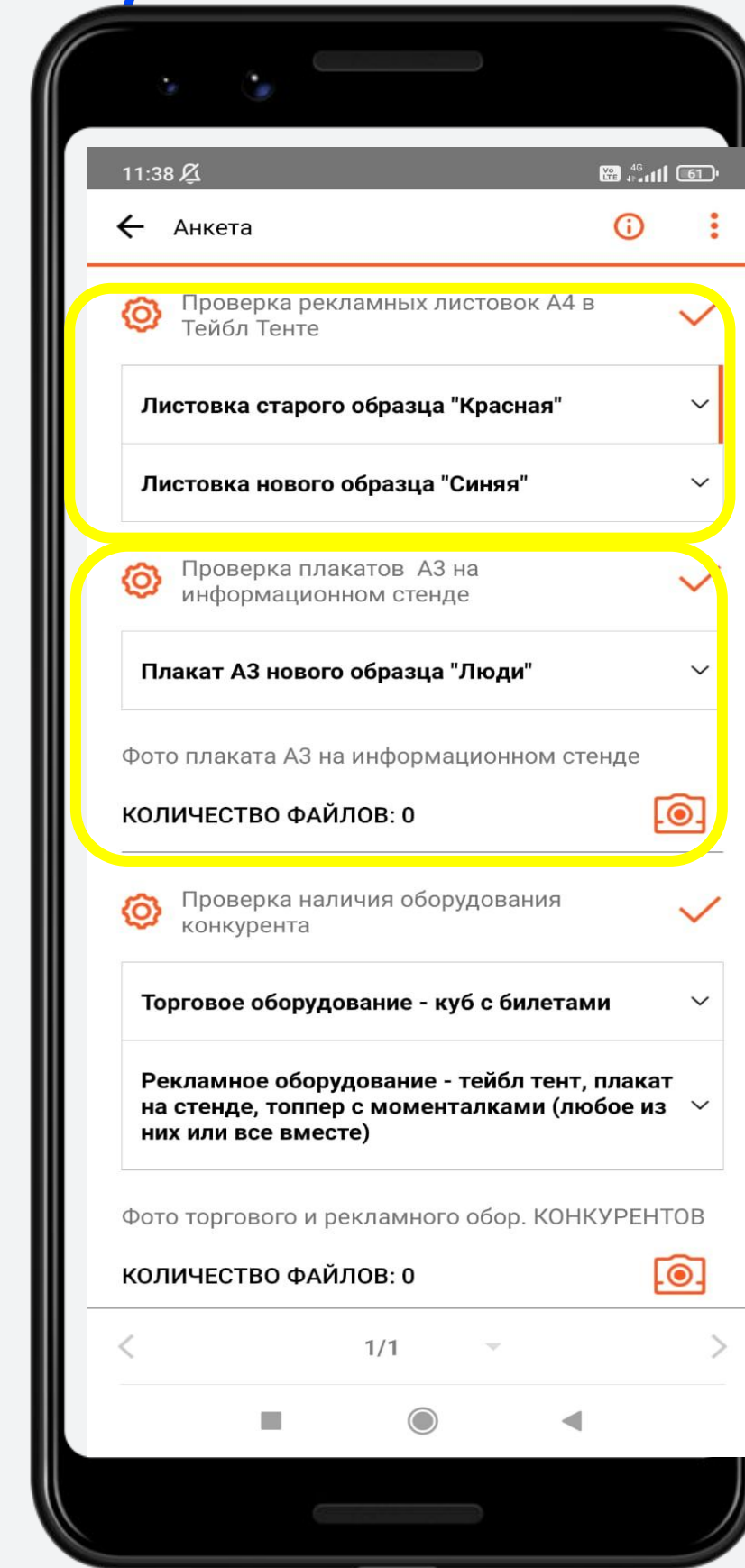
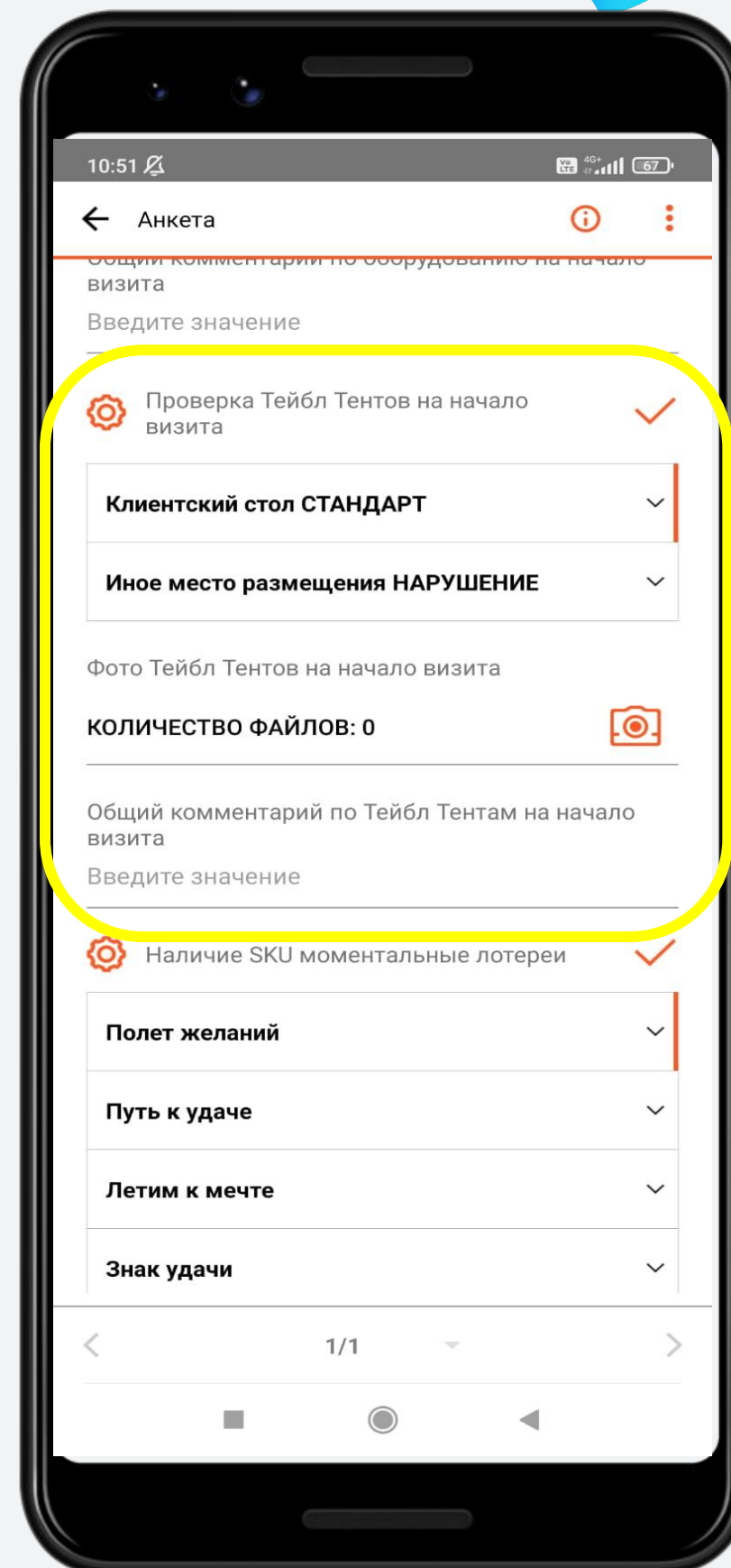
«Проверка Тейбл Тентов на конец визита»,

«Фото Тейбл Тентов на конец визита»,

«Общий комментарий по Тейбл Тентам на конец визита».

- Отмечаем наличие видов рекламных листовок А4 в Тейбл Тенте (из выпадающего списка) (Рис.15)

- Отмечаем наличие плакатов А3 на информационном стенде из выпадающего списка, делаем фото плаката



Информация по работе с Тейбл Тентами

- Проверяем наличие в ОПС Тейбл тентов и рекламной листовки А4 (старый / новый образец).
- Проверяем размещение по нужному стандарту – тейбл тенты должны быть на клиентском столе.
- Если стандарт не соблюден – общаемся с Начальником ОПС для изменения, размещаем как требует стандарт – на клиентском столе. Словесно акцентируем, как правильно должно быть размещено рекламное оборудование.
- Если тейбл тент не выставлен, но хранится на складе - просим вынести и разместить как требует стандарт.
- Если тейбл тента нет в ОПС совсем - фиксируем в анкете, что тейбл тентов с листовками нет.
- **!!! ЛИСТОВКИ НОВОГО ОБРАЗЦА (СИНИЕ) ДОЛЖНЫ ПОСТУПИТЬ В ОПС ПОСЛЕ 10 СЕНТЯБРЯ**

Информация по работе с Плакатами А3 на информационных стендах

- Если в ОПС есть информационный стенд с карманами А3 – проверяем наличие рекламного плаката в одном из карманов (нет жесткого правила – в каком кармане плакат должен быть). **!!! ПЛАКАТЫ ДОЛЖНЫ ПОСТУПИТЬ В ОПС ПОСЛЕ 10 СЕНТЯБРЯ**
- Если в ОПС нет стенда с карманами А3 – уточняем у сотрудников, где допускается размещение плаката в ОПС, фиксируем его наличие в таком месте (стена без стенда и т.п.)
- Если в ОПС не поступил плакат – фиксируем в анкете.

Шаг 9. Проверка наличия оборудования конкурентов

- Отмечаем из выпадающего списка наличие торгового и рекламного оборудования конкурентов, делаем фото оборудования конкурентов. (рис. 16)

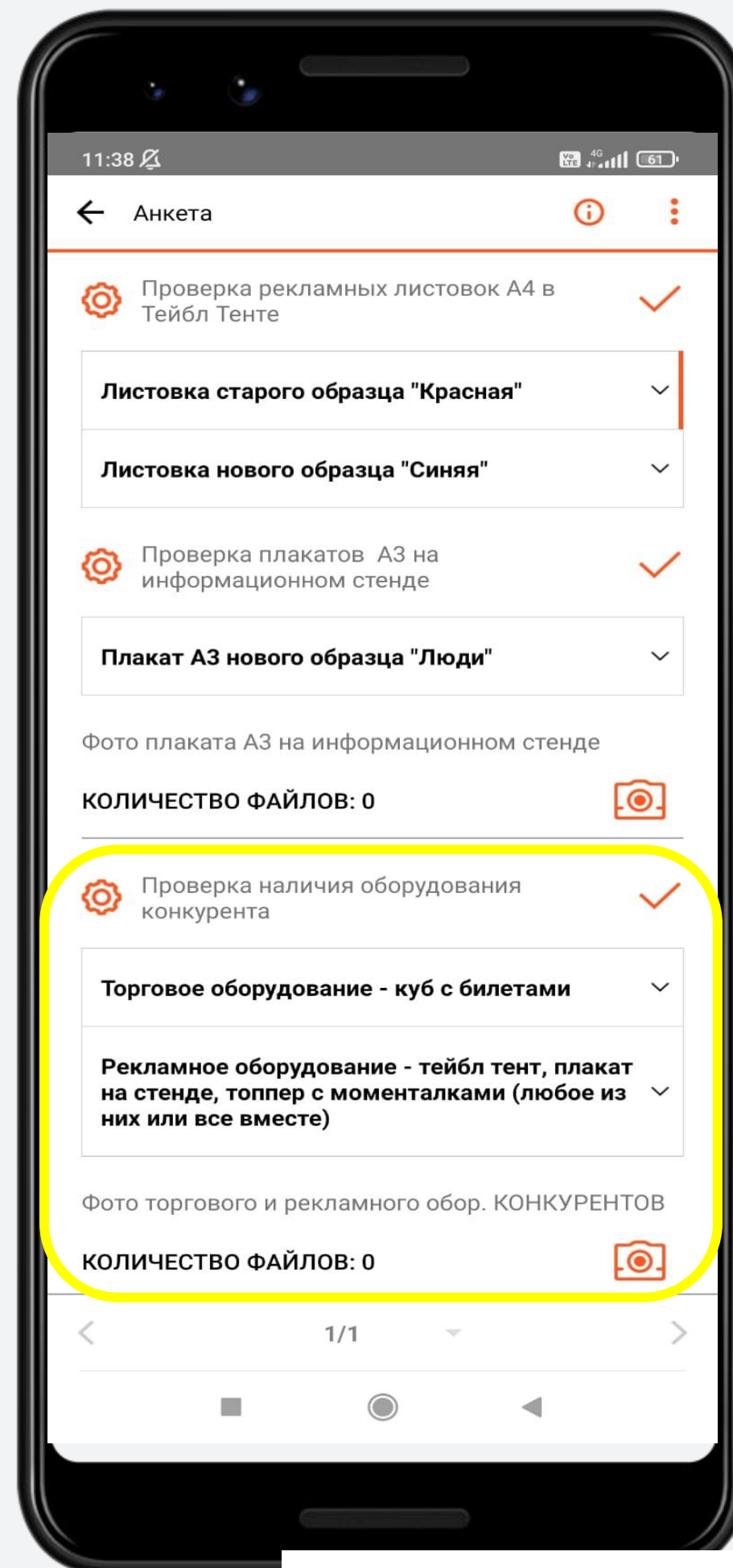


Рис. 16



Шаг 10. Количество КОНСТРУКЦИЙ №1 или №2 на складе/ Общий итоговый комментарий/ Прощание с сотрудниками ОПС

- Отмечаем количество КОНСТРУКЦИЙ №1 или №2, которые остались на складе и не могут быть выставлены на барьеры согласно стандартам.
- Прописываем общий комментарий к визиту (всё что считаете важным сообщить клиенту относительно оборудования, билетов, стандартов и того как приняли вас в ТТ)
- После всех проделанных шагов следует проверить всю анкету на заполнение, завершить визит в анкете.
- Поблагодарить сотрудника ОПС за содействие в помощи, вежливо попрощаться *«Имя.., спасибо Вам большое за помощь. Желая вам хороших продаж. Через некоторое время я вернусь к вам с очередным визитом. До скорых встреч!»*

11:51 4G 60

← Анкета ⓘ ⋮

Плакат А3 нового образца "Люди" ▾

Фото плаката А3 на информационном стенде

КОЛИЧЕСТВО ФАЙЛОВ: 0 📷

⚙️ Проверка наличия оборудования конкурента ✓

Торговое оборудование - куб с билетами ▾

Рекламное оборудование - тейбл тент, плакат на стенде, топпер с моменталками (любое из них или все вместе) ▾

Фото торгового и рекламного обор. КОНКУРЕНТОВ

КОЛИЧЕСТВО ФАЙЛОВ: 0 📷

Количество оборудования осталось на складе

Общий итоговый комментарий по визиту

Введите значение

СОХРАНИТЬ

< 1/1 >

Рис. 16



Ссылки на видеоматериалы



Будут добавлены в ближайшее время

**Благодарим за
внимание**