

# “МАСТЕРСТВО УМЕЛЫХ РУК” (ПРОМЫСЛЫ РОССИИ)

## БИБЛИОТЕКА С. ЖЕСТЯНКА



С незапамятных времен в жизни русского народа важное место занимала особая форма творчества — «промысел» или «промыслы». Она сочетала производство повседневных предметов быта с высокохудожественными способами их изготовления и украшения. В русских промыслах отображается все многообразие исторических, духовных и культурных традиций нашего народа, некоторые из которых зародились столетия назад. Изделия русских промыслов выражают отличительные черты и неповторимость русской традиционной культуры. А сей час мы отправимся в интерактивное путешествие по местам, где жили и живут мастера, мы увидим, какие чудесные вещи можно создать своими руками. Познакомимся с историей народного искусства России.

**Народные промыслы -  
декоративно - прикладное  
искусство - результат  
творчества многих поколений  
мастеров.**

**Россия - добрыми мастерами,  
одаренными людьми, сказочные  
мастера своего дела  
И сегодня хочу воспеть и  
восславить**



# Народные промыслы-

это ремёсла мастеров,



технологии которых передавались из поколения в поколение

от родителей к детям, внукам, правнукам.

И в наши дни продолжают они свой исторический путь



**Современные люди, создавая писанки - сувениры, изображают на них всё, что желают. Но вкладывают в сувенир тепло своей души, мастерство умелых рук, уважение к традициям предков.**





«Народные промыслы России» - ремесла русских мастеров, по технологиям которые передавались из поколения в поколения. Это уникальные, качественные изделия, которые затрагивают разные группы народных промыслов: Гжель, Хохлома, Жостово, Павлово-посадские платки, Оренбургский пуховый платок, Шкатулки, Самовары, Матрешки.



# **Хохлома – древнее искусство**

- **Хохломская роспись- вид расписной деревянной посуды и мебели, это золотой фон или золотой орнамент на красном, черном, зеленом фоне.**
- **Село Хохлома - где проходили ярмарки продажи предметов из дерева.**
- **Мастера Хохломы – жители села Семенова**

# Орнамент - узоры

- Орнамент, созданный хохломскими мастерами, превращает самые простые бытовые вещи - деревянные чашки, ложки, солонки в произведения искусства. Украшая предмет, мастер никогда не повторяет узор. Он всякий раз по-новому располагает цветы, лепестки и листья, придавая каждому рисунку неповторимое своеобразие. Эти узоры кажется "поют".



# Роспись по дереву.

- Хохломская роспись  
возникла в 17 веке  
(Нижегородской  
области).  
Выполненную черным  
и красным (а также,  
изредка, зелёным,  
жёлтым) цветом по  
золотистому фону



Соединив в себе некичливое богатство русской природы, радостный блеск солнечных лучей, тепло умелых рук, буйство фантазии, родилось чудо-чудное, диво-дивное - «Золотая хохлома».

# Краса старинная, вечно юная - хохлома

Она, как сказка,  
Празднично прозрачна  
В прощальных ласках  
Золотых лучей.  
Медовая и светлая,  
Горячая  
Как в старину сказали б:  
«свет очей».

В. Кумакшев

**Хохломские изделия** (посуда, шкатулки, ложки) считались хорошими подарками.

Хохлома представляет собой декоративную роспись **деревянной** посуды и мебели, выполненную чёрным и красным (а также, изредка, зелёным) цветом по золотистому фону





# Городецкая роспись

Селится счастье, как добрая птица,  
Полон в избе им каждый венец.  
Доброю птицей над Волгой  
гнездится

Маленький город- Городец.

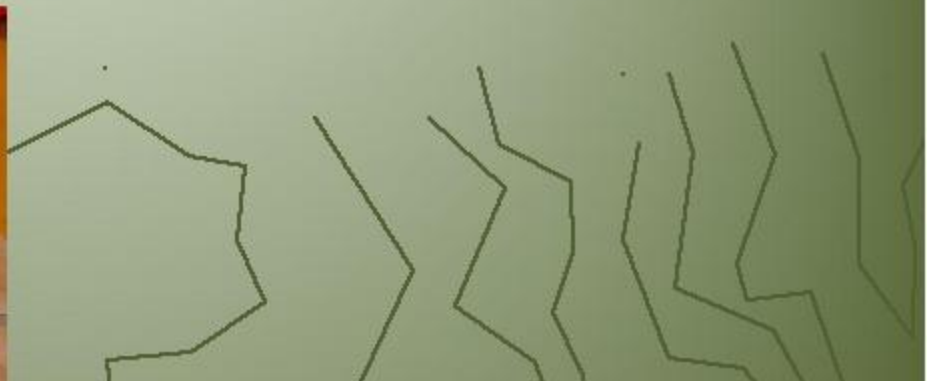
Ю. Адрианов.

Городецкая роспись — русский народный художественный промысел. Существует с середины XIX века в районе города Городец. Яркая, лаконичная городецкая роспись (жанровые сцены, фигурки коней, петухов, цветочные узоры), выполненная свободным мазком с белой и черной графической обводкой, украшала прялки, мебель, ставни, двери



Среди самых распространенных сюжетов росписи – гулянья, чаепития, знаменитый городецкий конь с всадником, народные праздники. Роспись насыщена богатством красок русского лета с его луговым разнотравьем, озарена ярким полуденным солнцем, будто заливающим ослепительным светом пышные гирлянды цветов и причудливых птиц.

# ГОРОДЕЦКАЯ РОСПИСЬ



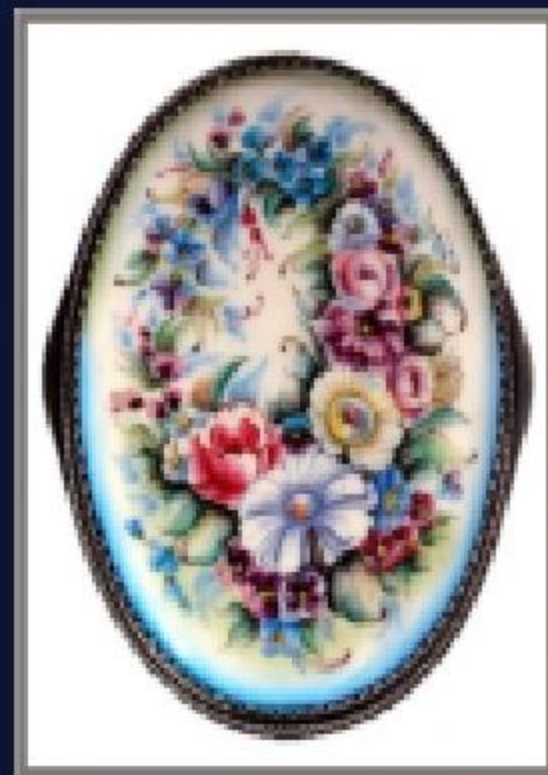


# Ростовская финифть

- Центры народных промыслов Центральной России включают в себя известные города и села, Ростов - один из них. В 18-м веке зародилось такое ремесло, как финифть. Это роспись по эмалированному металлу специальными красками. Благодаря жару печи изделия начинают играть яркими красками.

# Ростовская финифть

Русский народный художественный промысел; существует с XVIII века в городе Ростов (Ярославская область). Финифть это древнерусское название эмали - прочное стекловидное покрытие, нанесённое на металлическую основу (стальной, медный, серебряный, золотой лист), выполненное специальными красками (изобретенными в 1632 году французским ювелиром Жаном Тутеном) на основе стекла с добавлением различных окислов металлов и закрепленное обжигом в печи. По художественному уровню изделий Ростовская финифть входит в первую десятку лучших народных промыслов России.



# Загадка № 4

Снежно-белая посуда,  
Расскажи-ка, ты откуда?  
Видно с Севера пришла  
И цветами расцвела –  
Голубыми, синими.  
Нежными, красивыми.  
Эти синие цветы  
Мы в узоры заплели.  
Синих красок карусель  
Называют всюду....

# Загадка № 2

Нас слепили мастера,  
Нас раскрашивать пора.  
Кони, барышни, барашки –  
Все высоки и стройны.  
Зелено-красные полоски  
На боках у нас видны.





# Русские народные игрушки



**История народной игрушки** начинается в глубокой древности. Она связана с творчеством народа, с народным искусством, с фольклором. Игрушка - одна из самых древнейших форм творчества, на протяжении веков она изменялась вместе со всей народной культурой, впитывая в себя ее национальные особенности и своеобразие.

Основным материалом для изготовления игрушек были глина и дерево, а начиная с первой половины 19 века - папье-маше. Мастерили также игрушки и из соломы, мха, еловых шишек, льна. Как глиняные, так и деревянные игрушки изготавливались во многих местах России. Можно указать наиболее важные центры: деревянную игрушку больше всего делали в Московской и Нижегородской губерниях, глиняную - в вятке, Туле, Каргополе.

# Русская кукла

Русская кукла считается одним из самых загадочных символов России. Это не просто детская игрушка, это неотъемлемый атрибут древних обрядов. Наши предки верили, что куклы способны отгонять злых духов и приносить счастье в дом.









Оренбургский пуховый платок

# Из истории



*Оренбургский ажурный пуховый платок, наряду с тульским самоваром, матрёшкой, хохломской росписью, гжелью, палехом, вологодскими кружевами, дымковской игрушкой, ростовской финифтью, уральским малахитом — один из символов России. Пуховязальный промысел зародился в Оренбургском крае примерно 250 лет назад, ещё в XVIII веке.*





- Существует три вида **оренбургских платков**: шали, паутинки и палантины. Отличаются они формой, плотностью вязки, количеством пуха, сортностью, цветом, рисунком, размерами.



# Цветной пуховый платок



*Цветные оренбургские платки – это веяние 21 века, появилось оно по причине того, что цветные шали очень распространены на Западе, и описываются во многих иностранных журналах. Теперь эта мода в какой-то мере дошла и до России.*

У ряда оренбургских рукодельниц отношение к цветным пуховым платкам неоднозначное. “Цветных коз в Оренбуржье не бывает”, – так они обычно говорят. Но тем не менее, есть и такие мастерицы, которые вяжут качественные пуховые платки, используя предварительно окрашенную козью пряжу. Это только ручная работа. Цветные пуховые платки, так же как и традиционные – эластичные, лёгкие, нежные, пушистые и главное, теплые.



# Гжель

*Гжель один из самых известных керамических народных художественных промыслов России. Живописный регион Гжель расположен в Подмосковье и объединяет 2 десятка сел и деревень. Гжель прославился своим фаянсом и фарфором с росписью синим кобальтом по белому фону. Разнообразные изделия цветочным узором скульптуры поражают фантазией и мастерством художников сохранивших народные традиции. Удивительные люди народные мастера из глины создавали настоящие чудеса. Они брали сюжет из живой природы под руками живописцев, как бы растут живые цветы и деревья, «Поют» птицы. Гжель в изящной посуде радует глаз, традиционный орнамент используемый мастерами синие и голубые цветы листья злаки и гжельские розы.*



Наносить узоры гжельской росписи - это тонкое и ответственное искусство. Главной задачей мастера является равномерное распределение цвета и оттенков так, чтобы рисунок получился сбалансированным и гармоничным.









Blanca  
Embroidery  
Landscape

Embroidery  
Landscape

Embroidery  
Landscape

Embroidery  
Landscape

Мастерство складывавшееся  
веками и передававшееся  
от отца к сыну,  
от матери к дочери, живо и  
по сей день.



# Дымковская игрушка



Его название связано с селом Дымково, что находится близ города Кирова (бывшая Вятка).

# ДЫМКОВСКАЯ ИГРУШКА

Дымковская игрушка (вятская, кировская, игрушка), русский народный художественный промысел ; издавна существует в слободе Дымково (ныне на территории города Киров). Дымковскую игрушку лепят из глины, обжигают и по грунту раскрашивают темперой, включают сусальное золото. Изображает животных, всадников, дам в кринолинах, сказочные, бытовые сцены. Художественное своеобразие Дымковской игрушки определяется массивной лаконичной пластикой, подчеркнутой гармоничной декоративной росписью в виде крупного геометрического орнамента (разных цветов круги, клетки и др.).



# Народные промыслы



Матрёшка — русская деревянная игрушка в виде расписной полой куклы, внутри которой находятся подобные ей куклы меньшего размера. Традиционная роспись матрёшки часто изображает крестьянских девушек в традиционных нарядах. Была заимствована из японской культуры на рубеже XIX—XX веков.

# РУССКАЯ МАТРЕШКА

**Матрёшка** (от уменьшительного имени «**Матрёна**») — русская деревянная игрушка в виде расписной куклы, внутри которой находятся подобные ей куклы меньшего размера. Число вложенных кукол обычно от трех и более. Почти всегда они имеют овоидную («яйцеподобную») форму с плоским донцем и состоят из двух частей — верхней и нижней. По традиции рисуется женщина в красном сарафане.



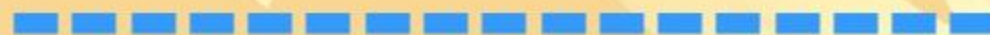
**ПОСЛОВИЦА**

**УМЕЛЫЕ РУКИ**

**НЕ ЗНАЮТ СКУКИ**

**ПОСЛОВИЦА**

**КАКИЕ ТРУДЫ,**



**ТАКИЕ ПЛОДЫ**



# село Жостово - Подмосковье

- Изготавливают художественные изделия - расписные металлические подносы.
- Возникло в конце 18 века
- Технология - черный фон, иногда используют красный, синий, зеленый...
- Роспись - живая природа - яркие букеты и другие цветочные композиции из роз, пионов, тюльпанов и незабудок

# Жостовская роспись

Старинный русский народный промысел, возник в начале XIX века, в деревне Жостово Московской области. Является одним из наиболее известных видов русской народной живописи. Жостовские подносы изготавливают из тонкой кровельной стали. Подносы расписывают от руки. Обычно на чёрном фоне изображают цветочные мотивы.



Деревня в городском округе Мытищи Московской области Российской Федерации. Широко известна традиционным народным художественным промыслом с почти двухвековой историей - изготовлением расписных подносов из жести, осуществляемым мастерами Жостовской фабрики декоративной росписи, первоначально носившей название «Заведение братьев Вишняковых лакированных металлических подносов, сухарниц, поддонов, из папье-маше шкатулок, портсигаров, чайниц, альбомов».



# Жостовские подносы

Недалеко от Москвы находится село Жостово. А знаменито оно тем, что никто лучше местных умельцев не может рисовать цветы на железных подносах. Классический жостовский поднос – это крупные и сочные садовые и полевые цветы в окружении свежей листвы



# ФИЛИМО́НОВСКАЯ ИГРУ́ШКА

Филимо новская игрушка — русский художественный промысел, сформировавшийся в Тульской области. Своё название получил от деревни



# ШЕМОГОДСКАЯ РЕЗЬБА



**Шемогодская резьба** — традиционный русский народный художественный промысел резьбы по берёсте, известность которому принесли мастера Шемогодской волости.

Орнаменты шемогодских резчиков, называемые «берестяным кружевом», использовались при изготовлении шкатулок, коробочек, чайниц, пеналов, туесов, блюд, тарелок. Узор резьбы состоит, как правило, из стелющегося стебля с удлинёнными листьями и спиралевидно закрученными ветками. На их кончиках — круглые розетки, ягодки, трилистники

# Народные промыслы



Хохлома



Жостово



Ростов



Тула



Гжель



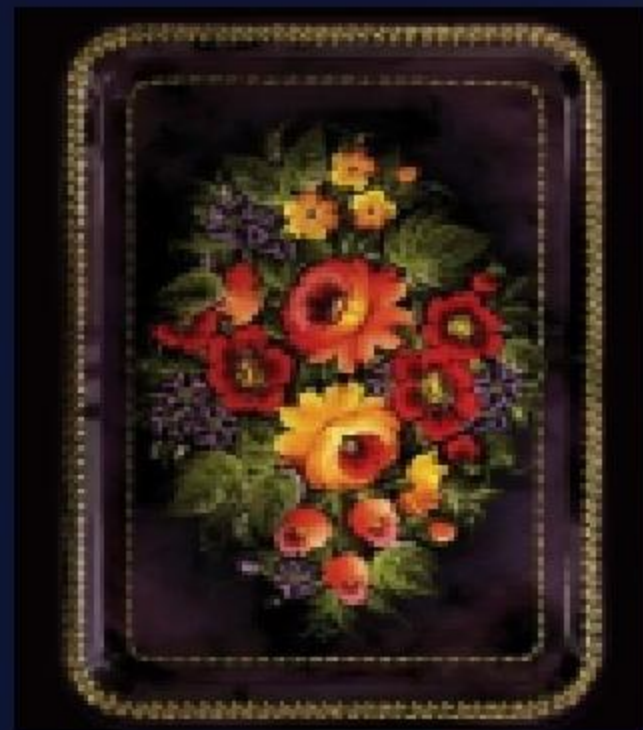
Палех



Городец

# Нижнетагильская лаковая роспись.

Художественный промысел сложился в середине XVIII в. в Нижнем Тагиле. Возникла идея применения техники лаковой росписи к металлическим изделиям, которые производились на металлургических заводах купцов Демидовых. Начало положил Никита Акинфиевич Демидов (1724-1789 гг.), который устроил «лакировальную фабрику». Роспись выполняли масляными красками по специальному грунту из смеси глины, сажи и масла на подносах из железа, меди и бронзы. К началу XX в. искусство росписи было утрачено. С конца 1960-х гг. роспись и возрождалась во вновь организованных артелях.







**ВСЕ ВИДЫ ДЕКОРАТИВНО-ПРИКЛАДНОГО ИСКУССТВА  
ХОРОШИ.**

**ЭТО ЗАНЯТИЕ ДЛЯ УМЕЛЫХ РУК И ДЛЯ ДУШИ.**

**ВЫШИВАНИЕ ТРЕБУЕТ ОСОБОГО ТЕРПЕНИЯ,**

**НАВЫКОВ И СПОСОБОВ ЕГО ОВЛАДЕНИЯ:**

**КАК РАБОЧЕЕ МЕСТО ОРГАНИЗОВАТЬ,**

**РИСУНОК КАК ПРАВИЛЬНО КОПИРОВАТЬ,**

**КАК ЭСТЕТИЧНО ЦВЕТ НИТОК ПОДОБРАТЬ,**

**КАК В ИЗДЕЛИИ ГАРМОНИЮ СОЗДАТЬ.**

**ИТАК, ИСКУССТВУ ВЫШИВАНИЯ БУДЕМ УЧИТЬСЯ,**

**МЫ ПОМНИМ: В НАШЕЙ ЖИЗНИ ВСЕ ПРИГОДИТСЯ.**



# Ремесла Кубани



Гончарным ремеслом на Кубани занимались там, где имелась глина, пригодная для изготовления керамики. Из глины делали простую посуду, игрушки для детей, сувениры. Глину так же использовали для изготовления кирпичей. Из глиняной посуды самым распространенным был «глечик» - горшок с высоким широким горлом. В этой посуде в наши дни хранят молоко, сметану.

- **В первой четверти 19 века камнерезное искусство уральских мастеров достигло расцвета. В музеях-усадебках Москвы и Подмосковья , в загородных дворцах Петербурга и в государственном Эрмитаже выставлены вазы и чаши, столы и торшеры, ларцы , коробочки и табакерки.**

# Уральские народные промыслы



Гравюры на стали



Лаковая роспись



Чугунолитейное  
производство



Оренбургский платок



Северные козули



Сысертский фарфор

# Национальные ремёсла



Плетение из лозы



Резьба по дереву



Глиняная игрушка



Матрешки



# Народные промыслы Нижегородского края.



# Изделия из бересты

Береста с незапамятных времен применялась в быту русского народа. Одним из самых ценных качеств этого материала является его влагостойкость. Бересту использовали в самых разнообразных целях. Ее подкладывали под первые венцы сруба избы, под тесовые крыши, чтобы предохранить дерево от гниения. Из нее плели лапти, изготавливали посуду: бураки, короба, лукошки, туеса, пестери, солонки. Береста легко поддавалась обработке, не требовала сложных инструментов и приспособлений. Способы плетения берестяных изделий были несложными. Основным инструментом являлся используемый для плетения лаптей кочедык- плоское шило с крючкообразным изгибом. Для плетения использовались лычки, т. е. берестяные ленты. В ходе работы такие ленты образовывали несложный узор . - в клеточку, в косичку, в веревочку, в треугольники. Мастера использовали различные оттенки естественного цвета бересты. Изделия, сплетенные хорошим мастером, ценились и береглись, эти вещи были подлинными произведениями искусства.



## Ложкарный промысел.

- Этим промыслом занимались крестьяне, жили они на малопродуктивных землях (Архангельской, Новгородской, Владимирской).





# Павлово – посадские платки.

Павловский Посад - старейший российский текстильный центр. С 1860-х годов начался выпуск шерстяных и полушерстяных платков, украшенных красочным набивным орнаментом. Каждый цвет печатается с отдельной доски, число которых достигает нескольких десятков. Популярен мотив «турецкие огурцы», заимствованный у знаменитых индийских кашемировых шалей, ставших модными в Европе в наполеоновскую эпоху. В этом году знаменитая на весь мир Павлово-Посадская Мануфактура отмечает 215-летие. В Московском Фонде народных художественных промыслов открылась экспозиция, насчитывающая более 150 уникальных платков.



# Жбанниковская игрушка.

Промысел игрушки в д. Жбанниково, Роймино, Рыжухино Нижегородской обл. возник в начале XX в. Из местной чёрной глины с золотой россыпью делали жбаны для кваса - отсюда название села, а потом и свистульки, которые издавали красивый и чистый звук. Особенность жбанниковской игрушки в том, что туловище фигурок напоминает глиняную пирамиду на трёх ногах-основах.



# ПАЛЕХ



**Палехская миниатюра** — народный промысел, развившийся в поселке Палех Ивановской области. Лаковая миниатюра исполняется темперой на папье-маше. Обычно расписываются шкатулки, ларцы, кубышки, брошки, панно, пепельницы, заколки для галстука, игольницы

# Палехская роспись



# Тульский самовар



В свободное время работник Тульского оружейного завода Федор Лисицын любил мастерить что-нибудь из меди, и однажды сделал самовар. Затем его сыновья открыли самоварное заведение, где продавали медные изделия, пользовавшиеся бешеным успехом.

# Тульский самовар

В свободное время работник Тульского оружейного завода Федор Лисицын любил мастерить что-нибудь из меди, и однажды сделал самовар. Затем его сыновья открыли самоварное заведение, где продавали медные изделия, пользовавшиеся бешеным успехом. Самовары Лисицыных славились разнообразием форм и отделок: бочонки, вазы с чеканкой и гравировкой, самовары яйцевидной формы, с кранами в виде дельфина, с петлеобразными ручками, расписные.



**Шемогодская резьба** — традиционный русский народный художественный промысел резьбы по бересте. Орнаменты шемогодских резчиков называются «берестяным кружевом» и используются при изготовлении шкатулок, коробочек, чайниц, пеналов, туесов, блюд, тарелок, портсигаров.



Русский сувенир



РОСПИСИ ХОХЛОМЫ

Полезные номера

|     |                           |
|-----|---------------------------|
| 112 | Пожарная служба           |
| 101 | Скорая медицинская помощь |
| 01  | Полиция                   |
| 02  | Милиция                   |
| 03  | Служба спасения           |

ИГРУШКИ КРУТЦА

РОСПИСИ ХОХЛОМЫ

Русские игрушки  
Матрешки  
Танки  
Колесики  
Берегиня

Русские игрушки  
Матрешки  
Танки  
Колесики  
Берегиня

РОСПИСИ ХОХЛОМЫ

РОСПИСИ ХОХЛОМЫ



Чудеса  
народных промыслов

