

# Природные зоны Африки

География 7 класс

# Экваториальные леса

- Экваториальные леса расположены по обе стороны от экватора в бассейне реки Конго. И к северу от экватора вдоль Гвинейского за



# Экваториальные леса

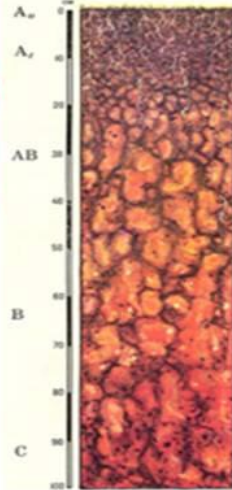
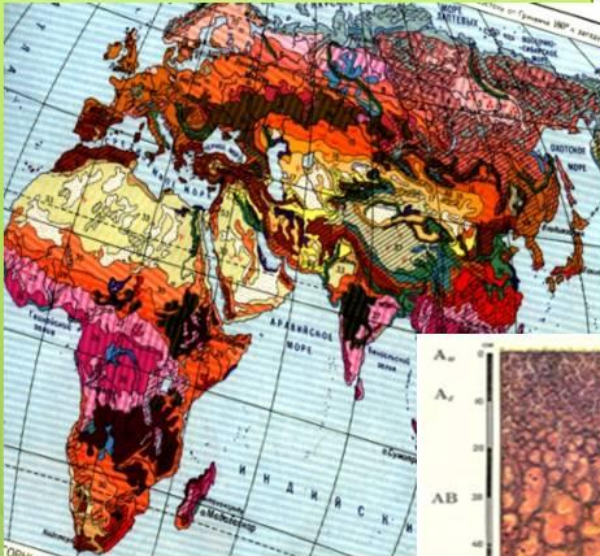
- Это природная зона, образование которой обусловлено большим количеством тепла и влаги в течение всего года. жаркий климат, обилие влаги способствует развитию густой вечнозеленой древесной растительности, исключительно разнообразной по составу.



- Горные породы здесь богаты железом и имеют красный цвет. Сформировавшиеся на этих породах почвы также приобретают красноватый цвет. Их называют красно-желтые



- В ЭЛ сформировались благоприятные условия для жизни растений, животных и микроорганизмов, что особенно важно для почвообразования. Но здесь не образуются плодородные почвы, т.к. **ОВ быстро разлагаются и поглощаются растениями и вымываются на большую глубину, местами вызывая заболачивание.**



## Почвы

Материнские породы, почв богаты соединениями железа, а поэтому имеют красный цвет. Почвы, образующиеся на этих породах, приобретают также красноватый оттенок. Их называют красно-желтые ферралитные (от латинского «феррум» – железо). Поступающие в почву в большом количестве органические вещества разлагаются до конца, но не накапливаются в ней, поэтому почва неплодородная. Эти питательные элементы растения быстро поглощают. Обилие влаги приводит к непрерывному промыванию почвы на большую глубину, местами вызывая ее заболачивание.

# Экваториальные леса имеют несколько ярусов



- 1. верхний ярус:  
**фикусы и пальмы**, 35 – 50 м.
- Под этими великанами растут деревья пониже и менее требовательные к свету: бананы, древовидные папоротники.



- Лианы густо обвивают стволы деревьев, делая местами лесную чащу непроходимой. Солнечный свет едва проникает сквозь густую листву. В таком лесу даже днём сумрачно, поэтому кустарники и травяной покров слабо развиты.



# Экваториальный лес – родина:



- Масленичной пальмы – пальмовое масло





- Высоко ценится древесина черного эбенового дерева, древесина которого идет на изготовление дорогой мебели и вывозится за



- Многие животные обитают на деревьях. Кроме птиц и насекомых, на деревьях живут мартышки, шимпанзе



# Кистеухие свиньи, африканский оленек



- На лесных опушках и у берегов водоёмов встречается редчайшие животные – карликовые бегемоты (рост да 80 см)



# Родственники жирафов – окапи, обитающие только в Африке



# Крупный хищник - леопард



В малодоступных лесах сохранились самые  
большие человекообразные обезьяны -  
гориллы

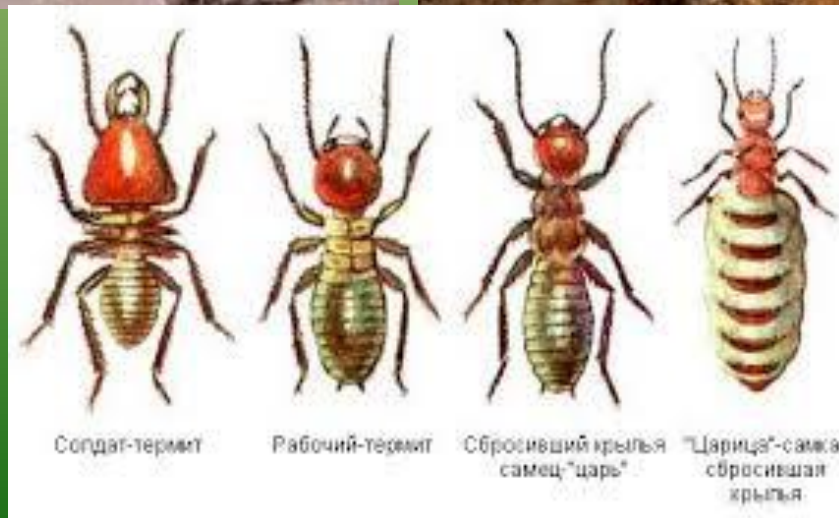


- Во всех ярусах распространены муравьи. Некоторые виды(кочующие) движутся длинными колоннами, истребляя на своем пути все живое.





# Термиты – питаются растительными остатками



# Саванна

- Саванны занимают около 40 % площади материка. Такого нет ни на одном другом континенте. По внешнему виду саванны резко отличаются от экв



# Саванна –

- Природная зона, для которой характерны смена сухого и влажного сезонов года, преобладание травянистого покрова с отдельными деревьями или группами деревьев и кустарников жаркого пояса, для произрастания лесов, здесь не хватает влаги



# Здесь преобладают красно-бурые ПОЧВЫ.



- Процесс образования почв в саваннах происходит в условиях сезонного выпадения осадков. В период дождей усиливается распад ОВ и промывания почвы. В сухой период из-за недостатка влаги жизнедеятельность микроорганизмов замедляется, и опад разлагается не полностью. Благодаря этому в почве накапливается перегной.



- Почвы и растительность саванн зависят от продолжительности сезона дождей. Ближе к экватору, где сезон дождей длится 7 – 9 месяцев образуются красные ферраллитные почвы. Травы достигают 3 м высотой



- Там, где продолжительность сезона дождей меньше 6 месяцев, распространены саванны с красно-бурыми почвами, с не очень высокими травами, одинокими зонтичными акациями





- На границе с полупустынями, где скудные дожди выпадают 2 – 3 месяца, образуются опустыненные саванны с сухими колючими кустарниками, жесткими травами, мопочаями



# Антилоппы





# Полосатые зебры СЛОНЫ



# Буйволы, носороги



- Бегемоты . По берегам рек и водоёмов. Такое скопление крупных животных возможно благодаря изобилию разнообразной пищи





- Травоядным животным сопутствуют многочисленные хищники – львы, гепарды, леопарды, шакалы, гиены.

Хищные животные и «падальщики» саванны: львы, гепарды, гиены, леопарды, грифы и шакалы.



- В реках обитают крокодилы, самый крупный – нильский – 5 – 6 м





- В саваннах много птиц. Самая маленькая – нектарница, а самая крупная – африканский



# Марабу встречается только в Африке





Из хищных выделяется своим обликом и повадками птица – секретарь с длинными, как у журавля ногами



- Чрезвычайно много термитов, их прочные, высокие постройки – термитники – характерная особенность зоны.

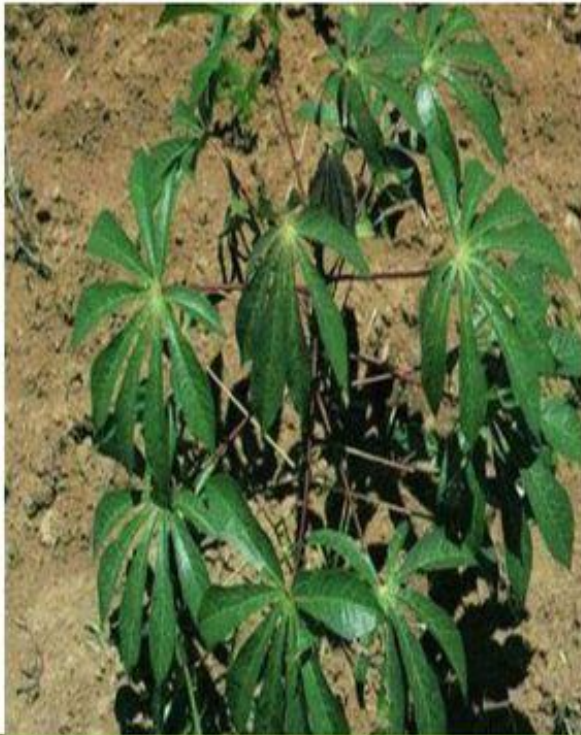


- В сухой период года крупные животные и птицы откочевывают во влажные места, беспозвоночные, амфибии впадают в спячку или укрываются в убежищах



- Природные условия благоприятны для таких культурных растений как маниока (вечнозеленый кустарник, корни которого богаты крахмалом) батат – сладкий картофель, кукуруза, арахис, хлопчатник, рис

Маниока



Природные условия саванн благоприятны для выращивания культурных растений жарких стран.



маниока



Сладкий картофель, он же батат



арахис



кукуруза

На более влажных местах выращивают рис



# Тропические пустыни



Переход от саванн к пустыням объясняется крайней сухостью тропического



- Пустыня – природная зона, где выпадает крайне мало осадков, растительность встречается чрезвычайно редко или вовсе отсутствует





- Тропические пустыни занимают огромную площадь 30% и расположены преимущественно в северной части материка. Во внутренних частях Сахары осадки не выпадают по нескольку лет





- Резкие суточные колебания температуры вызывают сильное физическое выветривание. В Сахаре можно часто услышать сильные взрывы, напоминающие грохот отдаленной канонады. Это растрескиваются и разрушаются горные породы, превращаясь в груды камней, щебня, песка. Огромные площади занимают каменистые пустыни. Они чередуются с глинистыми пустынями.



- В пустынях формируются пустынные тропические почвы, практически лишённые перегноя. Большие площади каменистых и песчаных пустынь вообще лишены почвенного покрова



- Растительность Сахары достаточно скудная, а местами, особенно в центральной части, ее совсем нет.



- Животные Сахары приспособились к условиям пустынного климата. Например, антилопы в поисках пищи и воды способны пробегать большие





- Ящерицы, черепахи, змеи могут долго обходиться без воды. жуки, саранчовые, скорпионы. Из хищников встречают



ы,



# Животные пустыни



антилопа



шакал



газель





Тушканчик



Земляная белка



Златогор



Песчанка



Фенек

# Животные пустынь





- В Южной Африке зона пустынь занимает побережье Атлантического океана (пустыня Намиб). Для нее характерно уникальное и удивительное растение вельвичия. Короткие ствол - 50 см, два листа в длину да 3 м. листья растут до 150 лет.



- К востоку и северу пустыни Южной Африки переходят в полупустыни, где растут колючие растения, молочаи, и алоэ. Характерны также дикие арбузы с сочными плодами, часто заменяющие воду животным и местному насе

