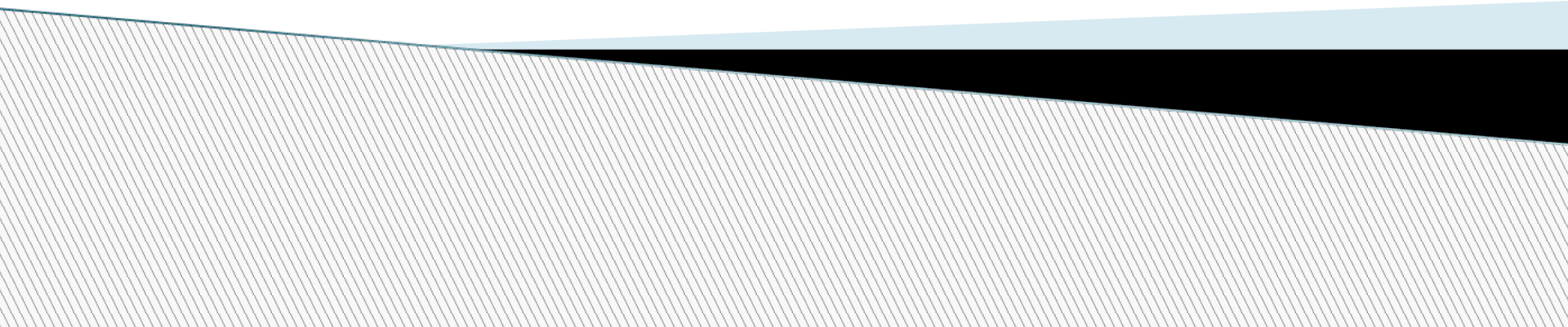


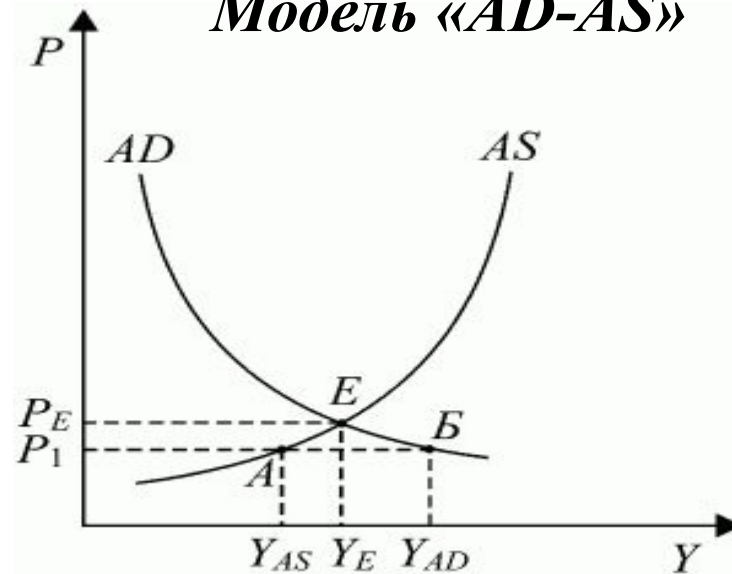
# **Макроэкономическая нестабильность и ее основные проявления**



# Макроэкономическое равновесие

## *Равновесие на национальном рынке*

### *Модель «AD-AS»*



Модель выражает **два главных явления**:

1. Равновесие достигается в том случае, когда совокупный спрос равен совокупному предложению.
2. На макроуровне формируется равновесная цена, удовлетворяющая интересы совокупной массы покупателей и совокупной массы производителей (на графике она формируется в точке  $E$  и составляет по величине  $P_1$

## **Макроэкономическое равновесие**

– это основной вопрос макроэкономики. Решение его является приоритетом для макроэкономической политики государства.

**Общее равновесие** - это равновесное состояние всей рыночной системы, под которым понимается установление равенства спроса и предложения на всех взаимосвязанных рынках.

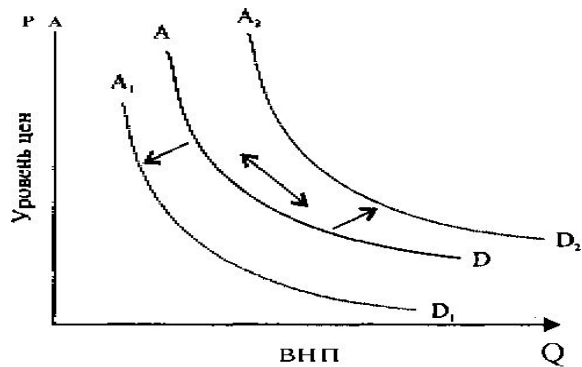
Различают идеальное и реальное равновесие.

**Идеальное (теоретически желаемое)** достигается в экономическом поведении индивидов при полной оптимальной реализации их интересов.

**Реальное** - это равновесие, которое устанавливается в экономической системе в условиях несовершенной конкуренции и при внешних факторах воздействия на рынок.

Противоположное состояние – это **макроэкономическая нестабильность**.

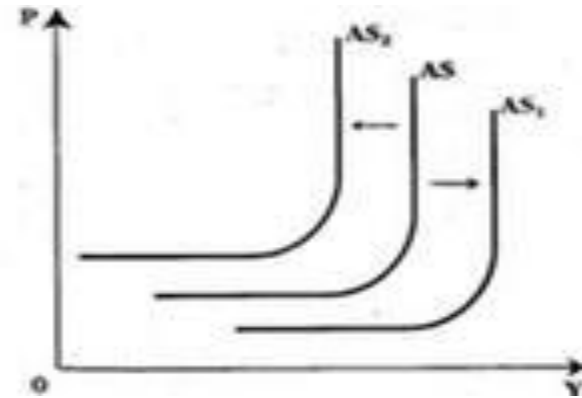
# Макроэкономический анализ



Совокупный спрос формируют 4 группы субъектов:

- 1 – домашние хозяйства
- 2 – фирмы (предприятия)
- 3 – государство
- 4 – внешняя экономика

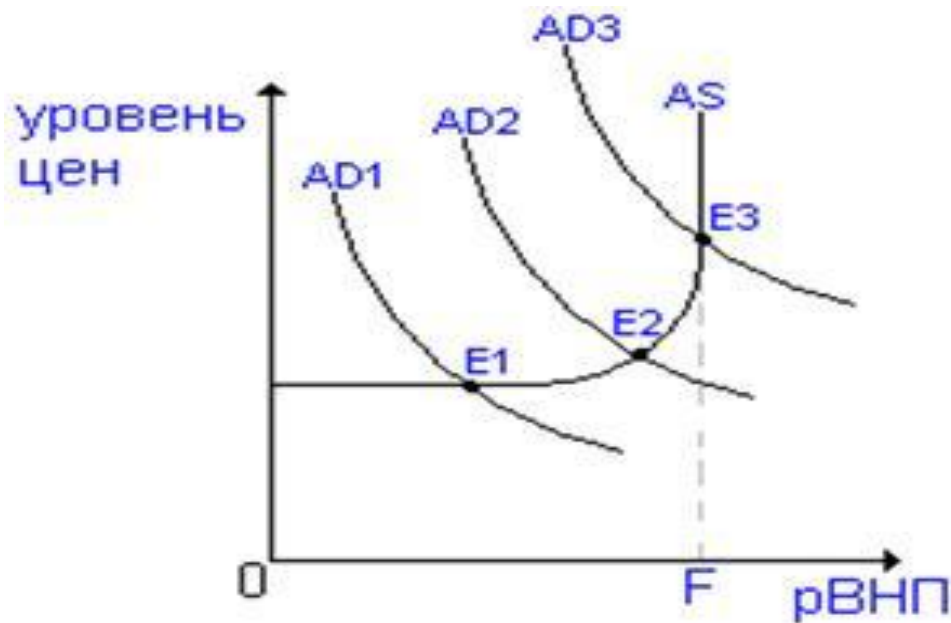
Совокупный спрос – переменная величина, на нее действуют ценовые факторы (кривая направлена вверх-вниз) и неценовые (смещение кривой вниз-влево или вверх-вправо).



Кривую AS принято разделять на три элемента:

- 1 – горизонтальный (анализ депрессии);
- 2 – переходный («восходящий»)
- 3 – вертикальный («перегретое» состояние экономики).

Под воздействием цены кривая имеет восходящий характер. Под воздействием неценовых факторов кривая AS может смещаться вправо-



На графике представлено 3 состояния макроэкономического равновесия.

На горизонтальном отрезке (точка E1) - это равновесие при неполной занятости без повышения уровня цен, т.е. без инфляции.

На промежуточном отрезке (точка E2) - это равновесие при небольшом повышении уровня цен к состоянию близкому к полной занятости.

На вертикальном отрезке (точка E3) - это равновесие в условиях полной занятости, но с инфляцией.

# **Потребление, сбережения, инвестиции и бюджетная политика**

- 1. Взаимосвязь потребления, сбережений, инвестиций и накопления.*
- 2. Склонность к потреблению и сбережению.*
- 3. Эффекты мультипликатора и акселератора.*
- 4. Парадокс бережливости.*
- 5. Бюджетно-налоговая политика, государственные расходы, их влияние на потребление и сбережение.*

*Под потреблением понимается та сумма денег, которая тратится населением на приобретение товаров и услуг.*

*Сбережения - это часть, которая не идет на текущее потребление.*

$$MPC + MPS = 1,$$

*отсюда*

$$MPS = 1 - MPC$$

*где MPC – предельная склонность к потреблению*

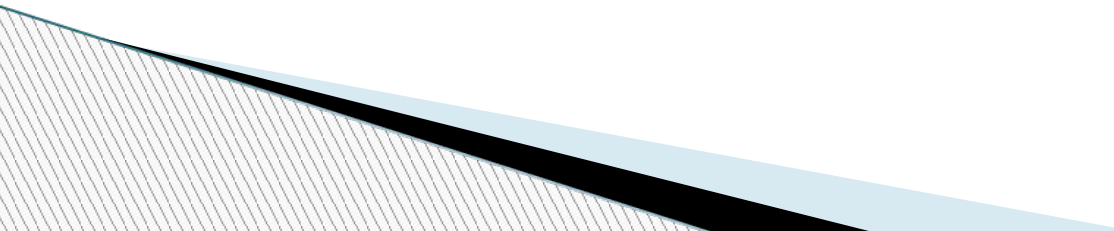
*MPS – предельная склонность в сбережению*

*$MPS$  ( $MPC$ ) = изменения в сбережениях (потреблении) / изменение в доходе*

# Парадокс бережливости

*Парадокс формулируется следующим образом: "Чем больше мы откладываем на черный день, тем быстрее он наступит".*

*Если во время рецессии (эк. спада) все начнут экономить, то совокупный спрос уменьшится, что повлечет за собой уменьшение зарплат и, как следствие, уменьшение сбережений. То есть можно утверждать, что когда все экономят, то это неизбежно должно привести к уменьшению совокупного спроса и замедлению экономического роста.*





*Инвестиции* - это вложение средств с целью получения дохода.

*Факторы, влияющие на инвестиции:*

1. Доходы предприятий, их издержки.

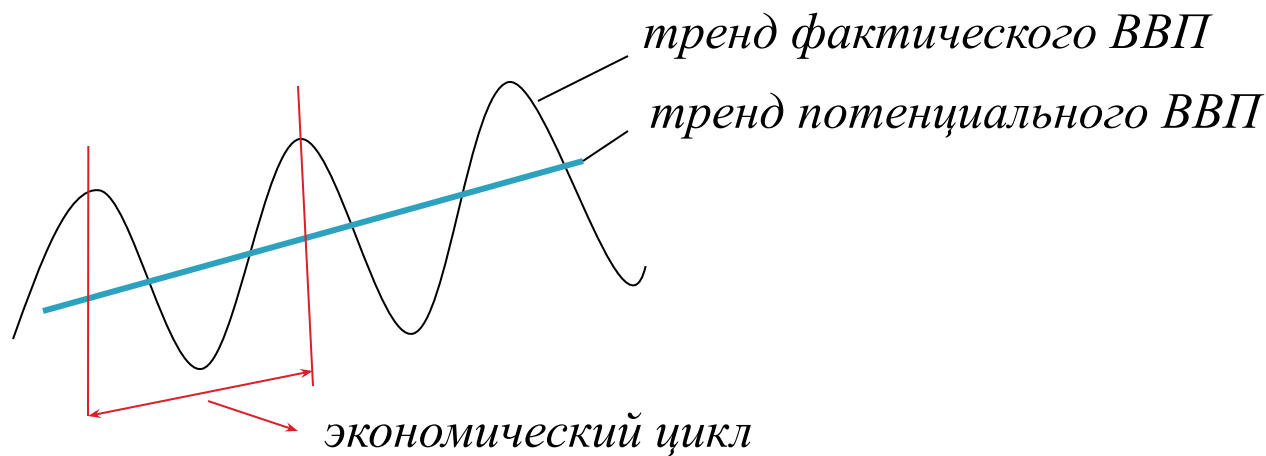
2. Уровень налогов в стране, инфляция.

3. Инвестиционный климат, курс национальной валюты.

4. Ситуация на внешнем рынке, политическая обстановка.

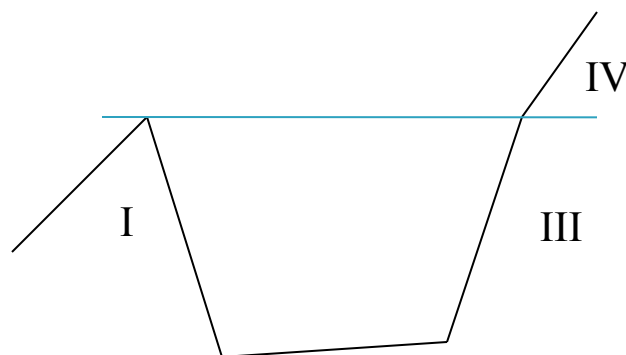
# Экономический рост и экономические циклы

*Развитие рыночной экономики происходит волнообразно или циклично.*



*Экономический цикл — это период времени от начала одного кризиса до начала другого.*

## Промышленный цикл и его фазы (по К. Марксу)



- I – спад (кризис)
- II - депрессия
- III - оживление
- IV – подъем

*Для каждой фазы характерно свое специфическое состояние экономики.*

*Главную фазу экономического цикла составляет кризис. Без кризиса не было бы цикла. Периодическое повторение кризиса придает рыночной экономике циклический характер.*

*Причина циклического развития кроется в конфликте условий производства и условий реализации, в противоречии между производством, стремящимся к расширению, и не успевающим за ним ростом*

## Классификация и периодичность циклов\*

Тип	Длина цикла	Главные особенности
Китчина	2-4 года	Величина запасов, колебания ВВП, инфляция, занятость, коммерческие циклы
Жуглара	7-12 лет	Инвестиционный цикл колебания ВВП, инфляции и занятости
Кузнеца	16-25 лет	Доход иммиграция жилищное строительство совокупный спрос доход
Кондратьева	40-60 лет	Технический прогресс, структурные изменения
Форрестера	200 лет	Энергия и материалы
Тоффлера	1000-2000 лет	Развитие цивилизаций

*Современной общественной науке известны более 1380 циклов. Из них наиболее часто упоминающиеся приведены в таблице.*

**Более подробно рассмотреть самостоятельно.**

# Безработица

*Безработица – это вынужденная незанятость, возникающая вследствие постоянного нарушения равновесия между спросом и предложением труда как на рынке труда в целом, так и в его различных сегментах.*

$$\text{Уровень безработицы} = \frac{\text{численность безработных}}{\text{трудоспособного населения}} * 100 \%$$

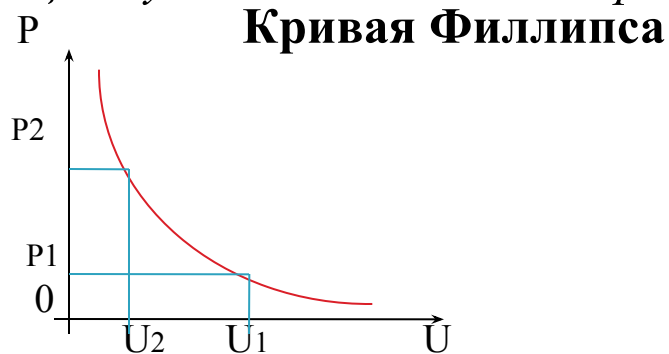
*Закон Оукена – превышение реальным уровнем безработицы ее «естественной» нормы на 1% приводит к снижению фактического объема ВВП в среднем на 3%.*

Безработица, ее типы, причины и социально-экономические последствия рассмотреть самостоятельно.

# Инфляция

*Инфляция (вздутие) – это снижение покупательной способности денег, проявляющееся в первую очередь через относительно быстрый рост цен. Это болезнь бумажных денег.*

*Инфляция – это сложное многофакторное явление, характеризующее нарушения воспроизводственного процесса и присущее экономике, использующей бумажно-денежное обращение.*



где,  $P$  – темпы инфляции, %  
 $U$  – доля безработных, %

Кривая Филлипса показывает взаимное изменение уровней безработицы и инфляции. В краткосрочном периоде существует обратная зависимость между инфляцией и безработицей. **Объясните почему?**

**Инфляция, ее причины, типы и последствия рассмотреть самостоятельно.**

# Стабилизационная политика

*Стабилизационная (конъюнктурная) политика – это набор «контрдействий по отношению к уровню деловой активности: сдерживающих во время подъемов и стимулирующих во время спадов».*

*Три основных направления:*

*1 – антициклическое (сглаживание амплитуды циклических колебаний).*

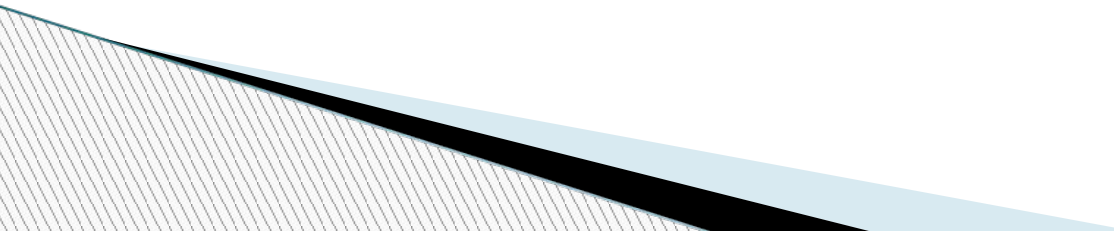
*2 – антиинфляционное (против инфляции).*

*3 – социальное (социальная политика государства).*

*Более подробно рассмотреть самостоятельно.*



## **Основные макроэкономические цели:**

- 1. Высокий и растущий уровень национального выпуска (т.е. уровень реального ВВП).**
  - 2. Высокий уровень занятости ресурсов (например, низкая безработица).**
  - 3. Стабильный или плавно растущий уровень цен в сочетании с определением цен и заработной платы через взаимодействие спроса и предложения на свободных рынках.**
  - 4. Поддержание равновесного внешнеторгового баланса.**
- 



*Модель экономического цикла мы можем представить как взаимосвязь, сочетание действий мультипликатора - акселератора.*

*Мультипликатор показывает зависимость между приростом инвестиций и приростом национального дохода.*

*Акселератор показывает, насколько должны возрасти капиталовложения при данном росте национального дохода*

*(более подробно рассмотрим самостоятельно).*



**БЛАГОДАРЮ ЗА ВНИМАНИЕ!**

