

Искусство Средних веков

Искусство Византии

Содержание

1. Искусство средних веков
2. Великое переселение народов
3. Разделение Римской империи
4. Падение Римской империи
5. Византия
6. Географическое расположение Константинополя
7. Фортификационные сооружения Константинополя
8. Водопровод Константинополя
9. Подземные водохранилища Константинополя
10. Ипподром Константинополя
11. Крестово-купольный тип храма
12. Софийский собор в Константинополе
13. Монументальная живопись
14. Византийская иконопись
15. Византийская скульптура
16. Византийское декоративно-прикладное искусство
17. Падение Константинополя
18. Домашнее задание
19. Список использованных источников и литературы
20. Аннотация

Искусство средних веков



Средневековье – историческая эпоха, следующая за Древним миром и предшествующая Возрождению.

Великое переселение народов

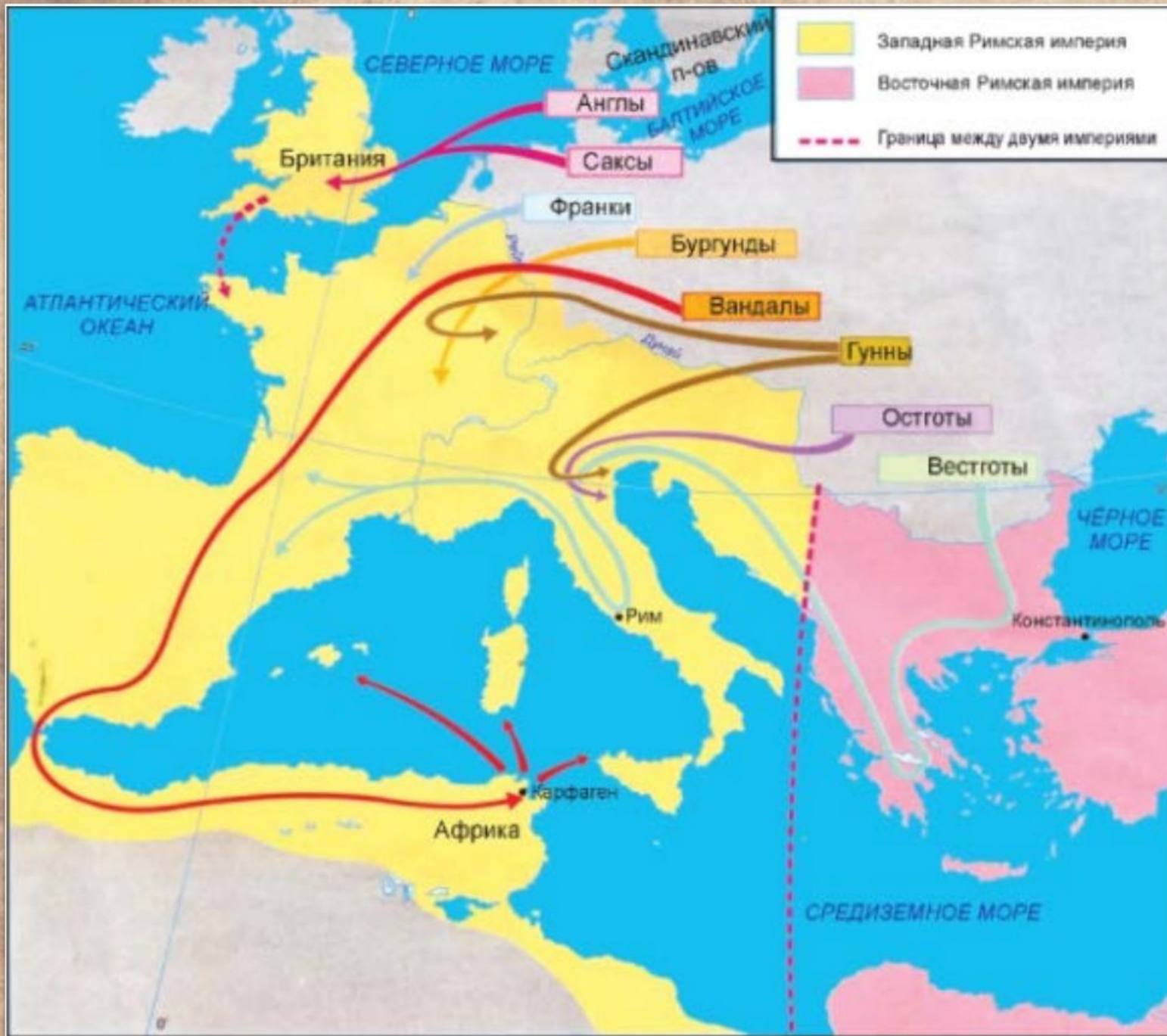


*Великое переселение народов
(реконструкция)*

В IV столетии началось Великое переселение народов – вторжение племен из Северной Европы и Азии на территорию Римской империи.

Римляне называли их варварами, как и других чужеземцев, говоривших на непонятном языке.

Древний Рим оказался бессильным противостоять натиску пришлых племен.



Разделение Римской империи

В 395г. Римская империя была разделена на две части: Западную и Восточную.

В 410г. Рим захватили и разграбили германские племена вестготов, в 455г. – вандалов, а в 476г. был смещен последний римский император.

Падение Римской империи



Флавий Ромул Август

(последний император Западной Римской империи, правивший в 475-476 гг.)

**Отречение от власти
Ромула Августа (реконструкция)**



4 сентября 476 г. вождь германцев Одоакр заставил последнего императора Западной Римской империи Ромула Августа отречься от престола. Таким образом завершилось 12-вековое владычество Рима.

Западная Римская империя пала, а Византии предстояло существовать еще тысячелетие.

Византия - это государство, которое возникло на обломках античной цивилизации в восточной части Римской империи.

Византия



Константин I

(даты жизни: 272-337 гг.,
император в 306-337 гг.)



Константинополь в конце XV века



Юстиниан I

(даты жизни: 483-565 гг.,
император в 527-565 гг.)

Византия была образованна после 330г. н.э., когда император Константин I основал новую столицу империи - Константинополь. В VI веке, при императоре Юстиниане I, Византийская империя достигла расцвета. Византия унаследовала культуру Древнего Рима и Древней Греции, а также стала первой христианской империей.

Географическое расположение Константинополя



Карта Константинополя

Константинополь – город Константина, был возведен на месте небольшого древнегреческого города – Византий (основан ещё в VII в. до н.э.).

Византийский Константинополь расположился на берегу пролива Босфор, соединяющего Черное море со Средиземным, на мысе между Золотым Рогом и Мраморным морем.

Константинополь находился на границе Европы и Азии, все торговые пути проходили через него. Он стал самым большим и самым богатым городом Европы в средневековье.

Фортификационные сооружения Константинополя



Стены Феодосия

(408-413 гг. и укреплены после землетрясения 740 г.)

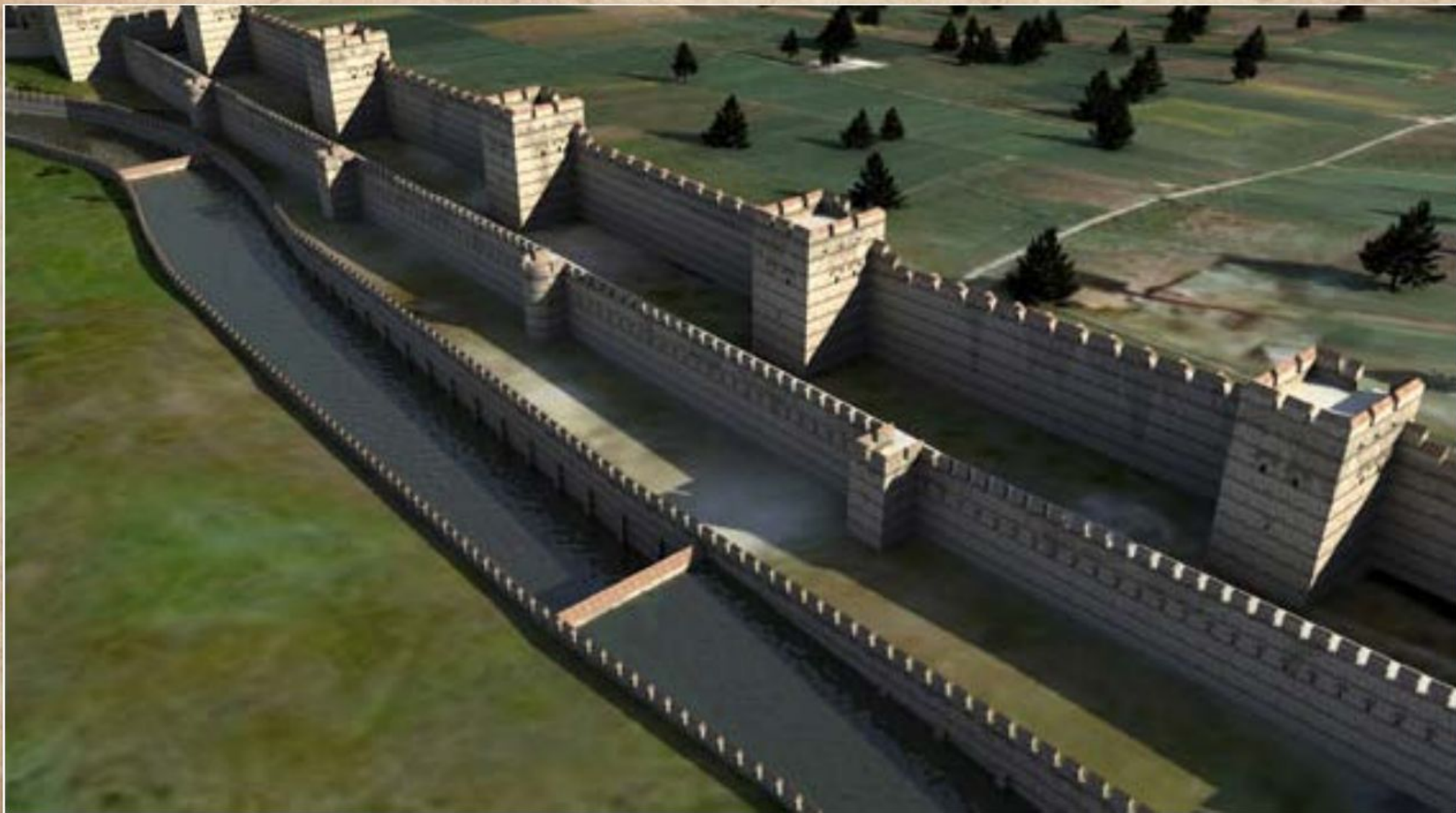
Константинополь располагался на полуострове и подступить к нему можно было лишь с запада, там были возведены мощные укрепления названные в честь императора Феодосия II.

Стены Феодосия построены префектом Анфимием и являлись тройной линией укреплений:

1) ров с водой (ширина - 6 м.);

2) внешняя стена (высота - 3 м., толщина - 2 м.);

3) внутренняя стена (высота - 12 м., толщина - 5 м.) с 96 башнями (высота - 20 м.).



Стены Феодосия

(строительство под руководством префекта Анфимия 408-413 гг. и укрепление фортификационных сооружений после землетрясения 740 г.)

Водопровод Константинополя



Акведук Валента
(Стамбул, 368-375 гг.)

В пределах города не было источников пресной воды, поэтому доставлять её приходилось из далека.

Император Валент построил самый длинный водопровод тех времен. Водопровод Константинополя включал подземные тоннели, каналы на поверхности земли и акведуки.

В IV-VI вв. Византийцы построили около 60 акведуков. Первоначальная длина акведука Валента составляла более 1000 м., а максимальная высота 26 м.



Акведук Валента
(реконструкция, Стамбул, 368-375 гг.)

Ипподром Константинополя



Ипподром Константинополя
(ок. 320-330 гг.)

Ипподром Константинополя – центр общественной жизни города. Здесь устраивались спортивные соревнования, публичные зрелища, политические выступления.

Ипподром в Константинополе был построен по подобию Римского (Циркус Максимус). Он вмещал 100 000 человек, его длина - 450 м., ширина - 120м.

В 532 г. на ипподроме Юстиниан I жестоко подавил восстание – «Ника», погибло более 30 000 человек.

Подземные водохранилища Константинополя



**Две головы Медузы в качестве опор колонн
Цистерны Базилика (Стамбул, ок. 532 г.)**

Но подвести воду в Константинополь было лишь половиной проблемы, воду надо было где-то хранить. Поэтому была построена система подземных водохранилищ.

Водохранилища расположили во впадинах между холмами города, таким образом была создана ровная площадка для строительства на поверхности.

Цистерна Базилика – крупнейшее подземное водохранилище (145x65 м). Её сводчатый потолок поддерживают 336 колонн 8 метровой высоты.



Цистерна Базилика
(Стамбул, ок. 532 г.)

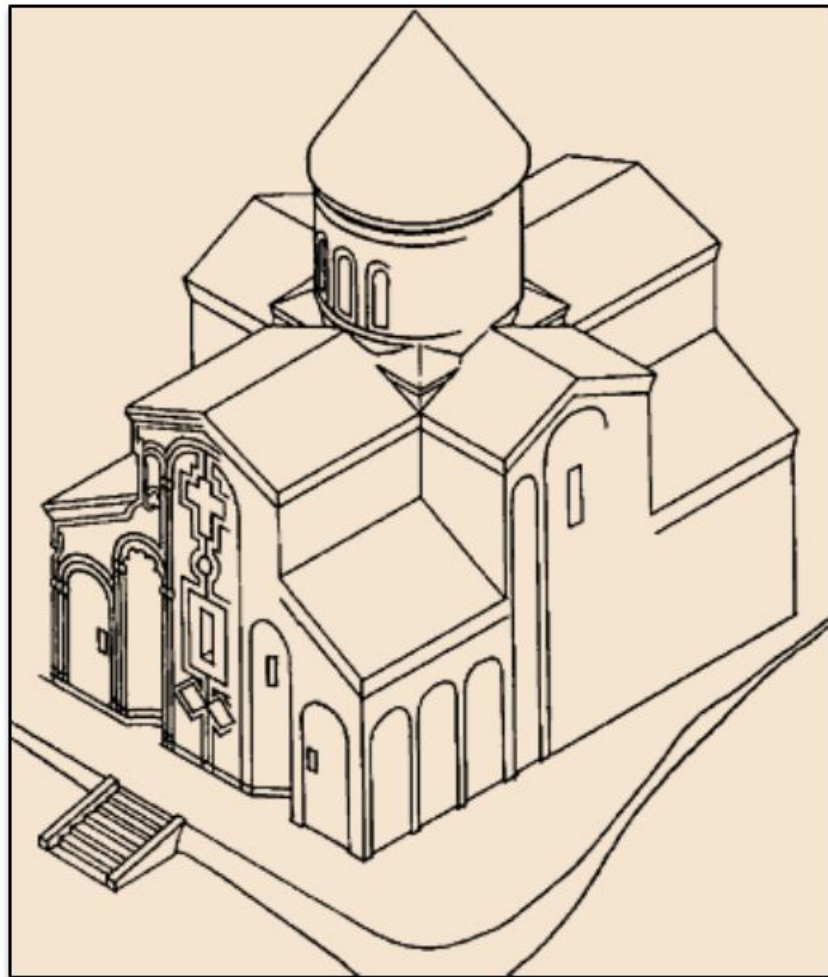


***Колонна «Павлиний глаз». Цистерна Базилика
(Стамбул, ок. 532 г.)***



***Головы Медуз. Цистерна Базилика
(Стамбул, ок. 532 г.)***

Крестово-купольный тип храма

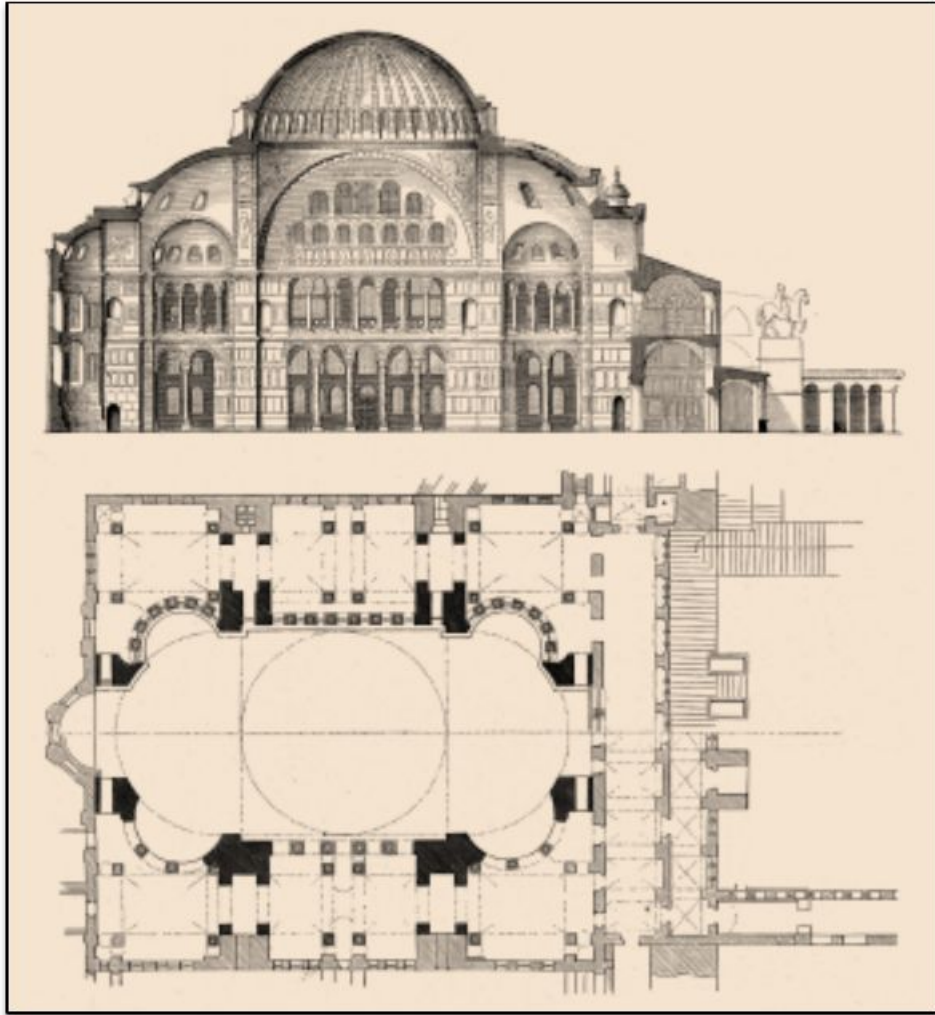


Крестово-купольный храм

В истории мировой культуры Византия - первая христианская империя, православная держава, открывающая эру европейского средневековья.

В архитектуре Византии сложился тип крестово-купольного храма, имеющего в плане форму вписанного в квадрат креста и увенчанного одним или несколькими куполами.

Строительство Софийского собора в Константинополе



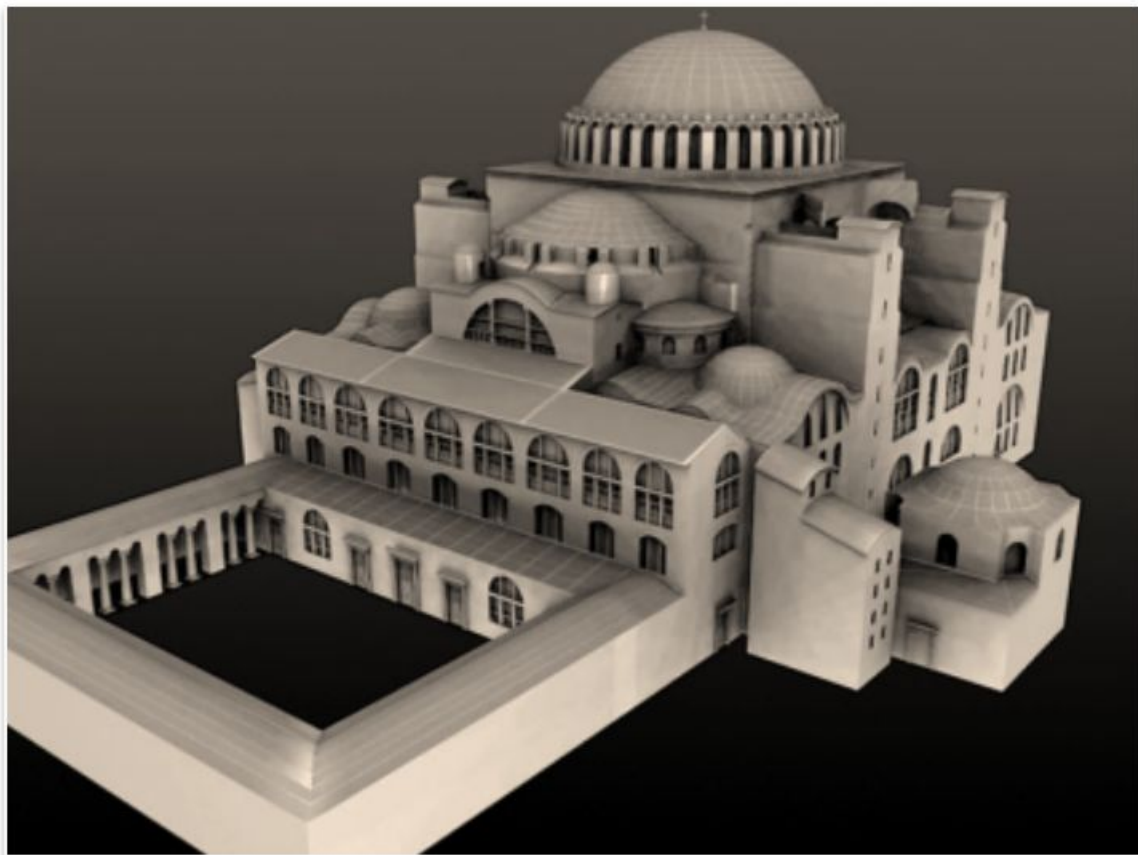
План Софийского собора в Константинополе (532-537гг.)

После восстания «Ника» столица Византии лежала в руинах, но Юстиниан I восстановил город и отстроил заново храм святой Софии.

Строительством храма святой Софии руководили Исидор Милетский и Анфимий Тралльский.

В результате ошибок в расчетах и случившегося землетрясения в 989 г. произошло обрушение купола. Купол перестроили в 994 г. и сделали его более крутым, более плоский купол увеличивал горизонтальную нагрузку на стены.

Софийский собор в Константинополе



Реконструкция первоначального вида Софийского собора в Константинополе (532-537гг.)

Софийский собор в Константинополе долгое время был самым большим храмом в христианском мире.

Огромное внутреннее пространство храма перекрыто полусферическим куполом, к которому с востока и запада примыкают два полукупола. Поэтому главный купол кажется как бы парящим в воздухе. Диаметр купола - 30 м, высота собора - 55,6 м.

Купол, символизирующий небо, станет в дальнейшем неотъемлемой частью византийских церковных построек.



***Софийский собор в Константинополе. Общий вид
(532-537гг.)***



***Интерьер Софийского собора в Константинополе
(532-537гг.)***



*Интерьер Софийского собора в Константинополе
(532-537гг.)*



***Интерьер Софийского собора в Константинополе. Малые полукупола
(532-537гг.)***