

Свиньи – семейство нежвачных парнокопытных (Artiodactyla). Детёныш свиньи называется **поросёнком**.



В результате многовековой селекции свиней, на сегодняшний момент в мире, существует более сотни пород свиней, каждая из которых отбиралась животноводами по вполне определенным, полезным и ценным для человечества признакам. Условно, все эти признаки подразделяют современные породы свиней по трем производственным направлениям.

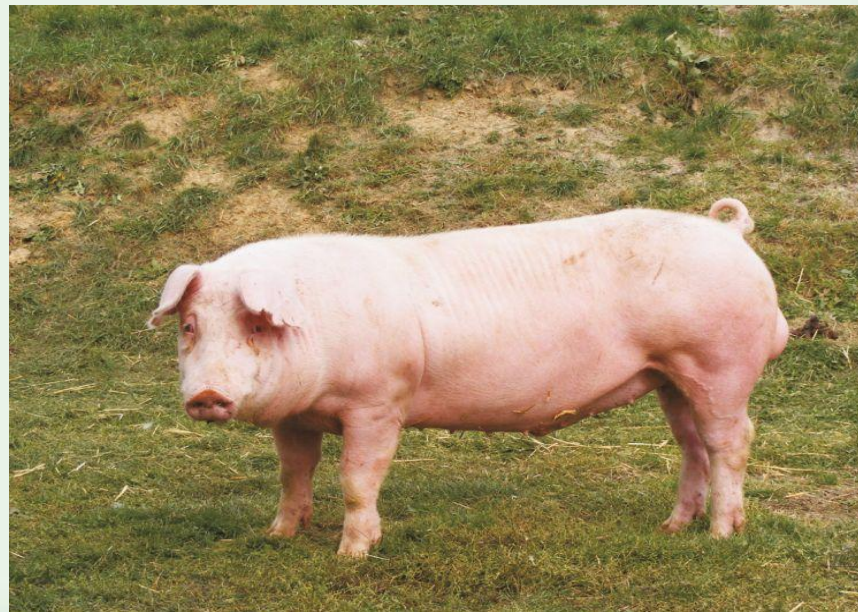
- ❖ Мясные породы свиней или Беконные породы свиней
- ❖ Мясосальные породы свиней
- ❖ Сальные породы свиней



Породы **свиней Мясного или Беконного типа** характеризуются очень удлиненным туловищем, меньшей глубиной груди, более легкой передней частью по сравнению с массивными окороками. Промеры обхвата груди у них меньше промеров длины туловища. Породы свиней Мясного (свиней Беконного типа) отличаются интенсивным развитием мышечной ткани и замедленным отложением жира. Поросята мясных пород, быстро растут и к шести-семи месяцам набирают до 100 кг живого веса при правильном кормлении; после убоя в тушах остается до 58-67% мяса и до 21-32% сала в зависимости от породы свиней.

Яркие представители – это породы

- Дюрок,
- Пьетрен,
- Эстонская беконная,
- Ландрас,
- Гемпширская,
- Темворс.



Порода свиней Дюрок

Дюрок это свиньи красной масти. Ее вывели из нескольких пород красных свиней, вывезенных в США в разное время с западных берегов Африки (из Гвинеи), а также из Испании и Португалии и скрещенных друг с другом. Получились крупные свиньи красноватой масти, покрытые короткой и мягкой щетиной. Зарегистрировали эту породу в 1883 году. Свиньи достаточно крупные, взрослые двухгодовалые хряки в длину превышают 1.70-1.80 метров, свиноматки чуть меньшие в размерах. туша у свиней довольно массивная и широкая. Спина дугообразная. Голову свиньи имеют маленькую, уши острые торчат, или свисают вперед. Ноги сильные, высокие, прямые и выносливые. Об этой их особенности необходимо помнить при содержании свиней в загонах летом. Вес взрослой свиньи достигает 250 килограмм. Слой подкожного сала не превышает у свиней 3 сантиметра, и это при содержании в туше взрослой свиньи 80% мяса.



Порода свиней Пьетрен

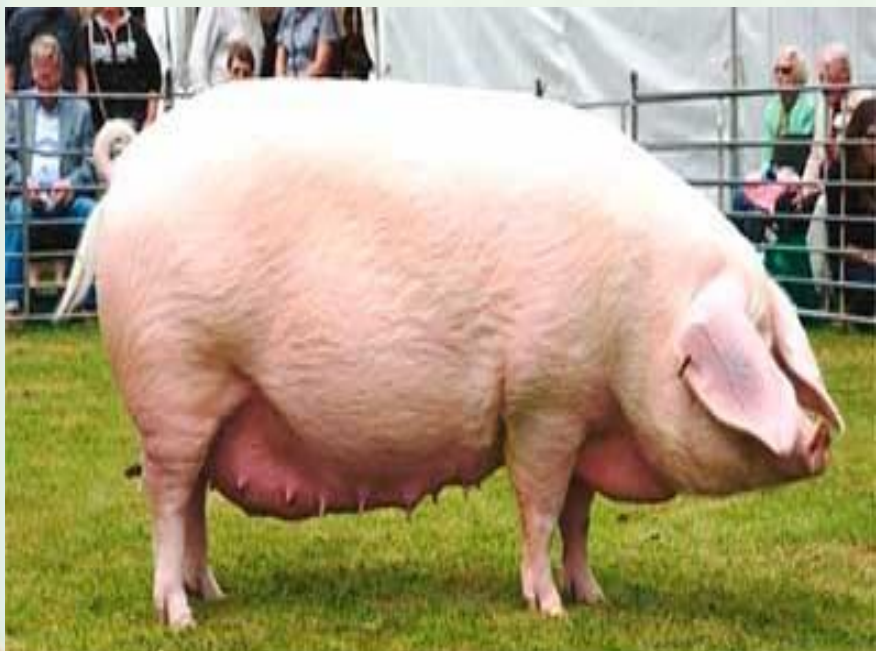
Выведены в Бельгии в начале двадцатого века путем скрещивания местных свиней. В настоящее время свиньи породы **Пьетрен** очень популярны в европейских странах, особенно в Бельгии, Нидерландах, Великобритании и Франции. Хряков используют для промышленного скрещивания для улучшения мясных качеств. У свиней широкое и короткое туловище с хорошо развитыми мускулатурой и окороками, тонкий костяк. Легкая голова имеет прямой профиль. Уши - небольшие, стоячие. Грудь - широкая, не очень глубокая. Спина - широкая и мускулистая. Бока - округлые. Хорошо выполненные окорока опускаются до скакательного сустава. Масть свиней - белая или пестрая.



Порода свиней Эстонская беконная

Эстонская беконная порода свиней утверждена как самостоятельная в 1961 году. Животные преимущественно белой масти, кожа в некоторых случаях имеет розоватый оттенок. Обладают крепкой конституцией. Тело длинное, растянутое в средней части, с несколько облегченными лопатками. Ноги крепкие. Голова средних размеров со слегка вогнутым профилем. Спина длинная и широкая; окорока хорошо развиты и имеют округлую форму. У некоторых свиней встречается рыхловатость и свислость крестца, слабость бабок.

Взрослые хряки весят в среднем 320-330 кг при длине туловища 180-185 см, свиноматки весят в среднем 220-240 кг при длине туловища 160-165 см.



Порода свиней Ландрас

Порода свиней **Ландрас**, считается первой специализированной породой мясного (беконного) типа. Выведена в Дании. Туловище у них растянутое; окорок широкий, плоский; уши длинные, сильно нависающие на глаза; кожа тонкая; щетина белая, редкая. Хряки этой породы в нашей стране весят в среднем - 309 кг при длине туловища 181,6 см; свиноматки - 253 кг при длине туловища 166,7 см; многоплодие свиноматок 11 поросят.



Порода свиней Гемпшир

Породу свиней **Гемпшир**, можно отнести к самым старым породам свиней США и Англии. Это средние по размеру животные - свиноматки достигают веса 200-250 кг, хряки – 300-310 кг. Порода отличается средней плодовитостью – обычно в помете 6-8 поросят, иногда их количество может достигать 10-12. Однако гемпширские свиноматки очень заботливые мамы – у них, как правило, выживают все малыши, а благодаря заботе мамы они достаточно быстро набирают вес. Молодняк крепкий, до 8 месяцев растет медленно, после чего быстро набирает вес.



Порода свиней Темворс

Темворс, одна из старейших пород свиней в мире. Была выведена в Англии. Свиньи обладают хорошей выносливостью. Свиньи породы Темворс обладают крепкой конституцией и хорошо развитым костяком. Хорошо развита мускулатура. Туловище узкое, удлиненное. Длина туловища хряков составляет 100-140см. Голова длинная. Уши широкие и острые, стоячие. Шея длинная, широкая. Ноги короткие, крепкие. Порода относится к пестрой масти. Туловище равномерно покрыто тонкой блестящей щетиной. В период с июня по август свиньи породы Темворс линяют. Цвета кожи варьируются от ярко рыжего до темно-красного. Также встречаются белые окраски с черными пятнами на спине.



Породы **свиней Сального типа** - Свиньи этого типа отличаются особым экстерьером, они характеризуются очень глубоким и широким туловищем, тяжелой передней частью и полным мясистым окороком, ганаши тяжелые, мясистые, глубина груди значительна. Промеры обхвата груди близкие до промеров длины туловища или превышает его. Породы сального типа отличаются высоким содержанием жировой ткани, ведь уже к полугоду у поросят останавливается рост мышечных волокон и ускоряется процесс накопления жиров. В таких тушах может содержаться до 40-45% сала, а мяса – менее 53% от массы.

Как пример можно привести, такие породы как

- Крупная Черная,
- Беркширская,
- Мейшан,
- Венгерская Мангалица,
- Миргородская,
- Брейтовская.



Порода свиней Крупная Черная

Крупная черная порода свиней выведена в Англии в 19 веке путем скрещивания местных длинноухих английских свиней с китайскими черными и неаполитанскими свиньями. Свиньи крупной черной породы имеют крепкую конституцию и пропорциональное телосложение. Туловище удлиненное. Голова средней длины, уши большие, свисают на глаза. Шея мускулистая, сильная, короткая. Грудь широкая, бочкообразная. Спина широкая, длинная, прямая, поясница широкая. У крупных черных свиней широкие округлые окорока, спускающиеся до скакательного сустава. Крепкие ноги с прочными копытами, правильно поставленные. Баки короткие. Взрослые хряки весят в среднем 300-350 кг, свиноматки 220-280кг. Количество мяса в туше составляет 50,1%, сала - 40,5%.



Порода свиней Беркшир

Животные этой породы обладают крепкой конституцией, хорошей скороспелостью, высокими откормочными и мясными качествами. Взрослые племенные хряки весят в среднем 220-250 кг, свиноматки 180-220 кг. **Беркширские** свиньи гармонично сложены. Грудь широкая и глубокая; спина прямая, широкая и ровная; поясница широкая и прямая; бока округлые; крестец широкий, хорошо выполненный; окорока хорошо развиты, спускаются до скакательного сустава.



Порода свиней Мейшан

Порода свиней **Мейшан** происходит из Китая и названа в честь провинции Мейшан. Данная порода считается самой древней из всех пород домашних свиней, сохранившихся до сегодняшнего дня. История породы свиней Мейшан насчитывает более 400 лет. Свиньи породы Мейшан очень медленно растут, но очень быстро жиреют. Толщина шпика очень большая и достигает 2,5-3,5 сантиметров. Окрас свиней темный, кожа морщинистая, покрыта тонкой темной щетиной. Уши большие, свисающие. Ноги мощные, короткие.



Порода свиней Венгерская Мангалица

Эта порода свиней **Венгерская Мангалица**, была выведена в 1833 г. Свиньи Венгерская Мангалица имеют толстые длинные светлые волосы, похожие на шерсть зимой, и превращающиеся весной в белую, блестящую, завивающуюся щетину. Шкура вокруг глаз и рыла черного цвета.



Порода свиней Миргородская

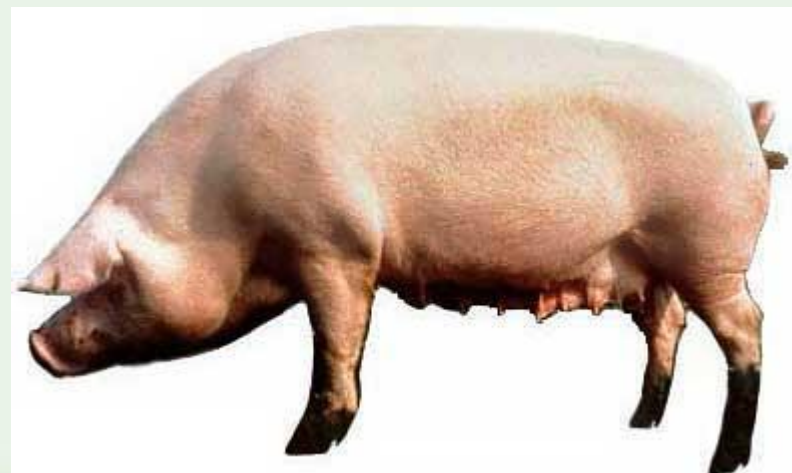
В результате длительной плановой работы большого коллектива ученых, специалистов и работников ферм колхозов и совхозов была выведена отечественная порода свиней – **миргородская**, которая была утверждена в 1940 г.

Голова у этих свиней среднего размера, не грубая, рыло умеренной длины, уши в основном короткие, стоячие, иногда встречаются наклонены вперед. Туловище широкое, с хорошо наполненными окороками. Кожа эластичная, не грубая, без складок. Щетина блестящая, длинная, густая. Ноги умеренной высоты, крепкие. Масть свиней **миргородской породы** в подавляющем большинстве черно-рябая, с преобладанием черных пятен, черная с рыжеватой окраской, а иногда случаются свиньи с белым поясом под лопатками и на передних ногах.



Порода свиней Брейтовская

Брейтовская порода свиней выведена в Ярославской области в результате скрещивания местных свиней с датскими ландрасами, крупными белыми и средними белыми породами свиньями. Для свиней этой породы характерна большая плодовитость, хорошая скороспелость, крепкая конституция и крупные размеры. Взрослые хряки в среднем весят 310-330 кг, свиноматки 220-240 кг. Голова у них средней длины с заметным изгибом профиля, но не мопсовидная. Уши длинные, свисающие. Шея средней длины, широкая и мускулистая. Грудь широкая и глубокая. Спина и поясница мускулистые. Крестец умеренно спущенный. Окорочка хорошо развиты, бока округлые. Ноги крепкие прямые, правильно поставленные. Кожа у брейтовских свиней плотная, иногда со складками, с мягкой густой щетиной.



Породы свиней **Мясосального** или **Универсального** типа занимают среднее положение между **Мясным** и **Сальным** типом. У свиней Мясосальных пород, молодняк дает мясную свинину хорошего качества, он также отличается высоким среднесуточным привесом, а уже взрослые свиньи Универсальных пород, дают на выходе, довольно приличное количество сала. После убоя содержание мяса в тушах составляет 53-60%, сала – 29-37%.

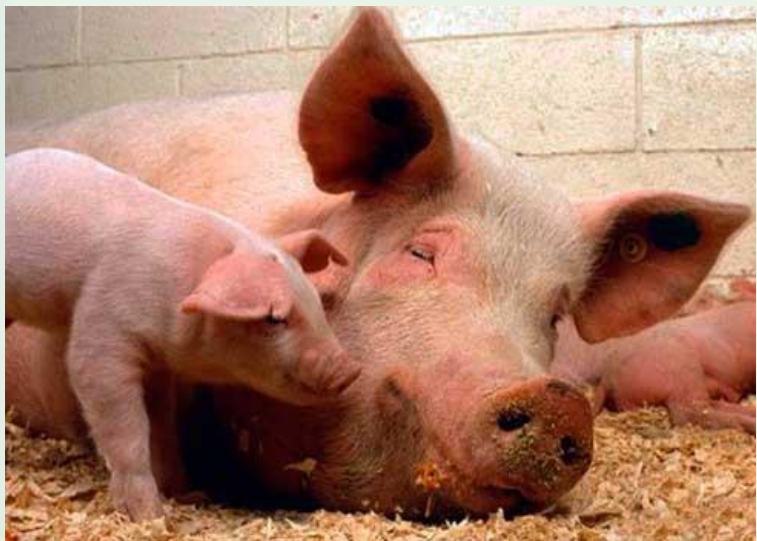
Наибольшее распространение среди пород свиней Мясосального типа продуктивности, получили такие породы как:

- ✓ Крупная белая (Йоркширская),
- ✓ Украинская степная белая,
- ✓ Сибирская Северная,
- ✓ Ливенская.



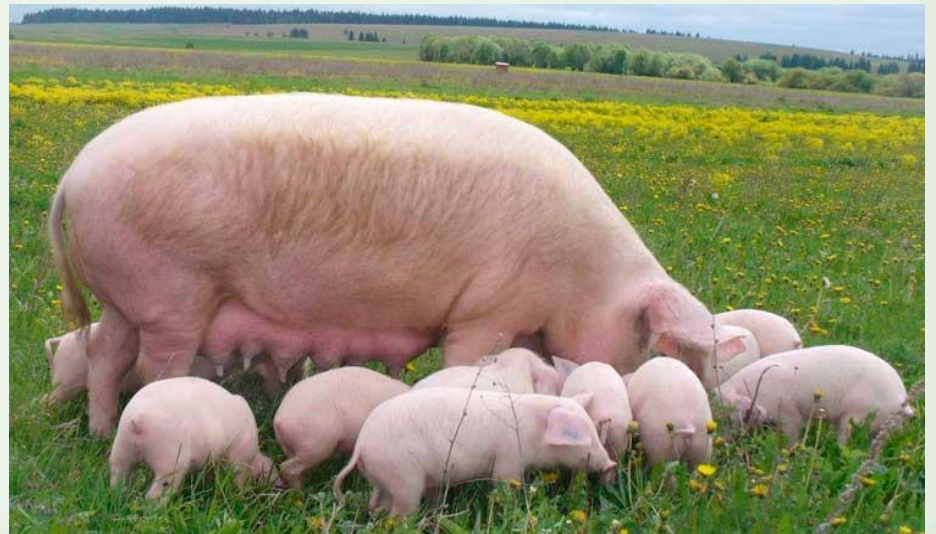
Порода свиней Крупная Белая

Белая Крупная свинья или, если более правильно, **Крупная Белая порода** была выведена в середине XIX столетия в Англии. В настоящее время **Крупная Белая порода свиней** является самой распространенной породой свиней в России. Имеет характерный внешний вид: тонкие упругие средней величины уши, рыло с небольшим изгибом, может быть тонким, длинным и прямым. Шея - средней длины, мускулистая. Соединяется с туловищем без перехвата. Плечи широкие, мясистые. Холка прямая, за лопатками не западает. Ноги хорошо поставленные, сухие. Бабки ровные, короткие. Грудь широкая и глубокая. Спина тоже широкая и прямая. Бока длинные, глубокие. У свиньи **белой крупной** породы плотное объемистое брюхо с хорошо выполненными пахами. Крестец средней длины, мускулистый и широкий. Окорочка округлые, мускулистые, спускающиеся до



Порода свиней Украинская Степная Белая

Порода украинская степная белая была выведена путем воспроизводительного скрещивания местных свиней с хряками крупной белой породы, причем в исключительно короткие сроки - с 1926 по 1934 г. Живая масса хряков Украинской Степной Белой породы, составляет 335-345 кг (мах. - 423 кг), длина туловища в среднем - 180 см (мах. - 215), у свиноматок - соответственно 230-255 кг (мах. - 368), 167см (мах. - 186). Хряки отличаются высокой воспроизведенной способностью, а матки имеют многоплодие 12-19 поросят.



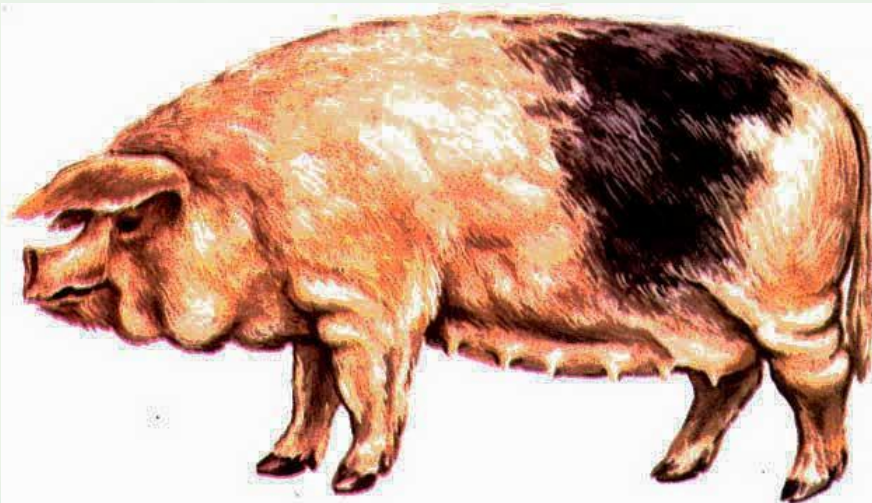
Порода свиней Сибирская Северная

Сибирская северная порода свиней была выведена в Новосибирской области путем воспроизводительного скрещивания местных относительно непродуктивных свиней, однако хорошо приспособленных к климатическим условиям Сибири, с хряками крупной белой породы. Большинство свиней этой породы имеют хороший рост, крепкую конституцию и гармонично сложенное тело. Голова среднего размера, не грубая. Туловище довольно таки ровное. Спина широкая и прямая, иногда выгнутая; грудь широкая и глубокая. Ребра округлые, крестец имеет удлиненную форму; окорока хорошо развиты и гармонично наполнены, спускаются до скакательного сустава. Ноги крепкие. Кожа плотная, грубая, покрыта густой длинной щетиной с подшерстком. Масть белая, но иногда бывает с рыжеватым оттенком.



Порода свиней Ливенская

Ливенская порода свиней, это российская порода свиней, выведенная в Орловской области коллективом специалистов Ливенского племенного рассадника. При длине туловища 160 - 175 см **Ливенская свинья** достаточно массивная. Вес взрослого кабана до 310 кг, обхват грудины до 165 см, параметры свинки - 240 кг. Голова короткая, широкая, с характерным курносый рылом. Вислые уши толстые и большие. Ганаша мясистые, развитые. Спина широкая, прямая. Кожа складчатая, рыхлая, сплошь покрытая щетиной. Нижняя часть шеи бывает с «сережками». Брюхо несколько провисшее. Масть преимущественно белая, но встречается и черно-белая, и рыже-черная.



Необычные породы свиней

Породы свиней Мини-Пиггов

Этих миниатюрных свиней начали выводить с 1950-х годов в Германии, используя маленьких диких кабанов и вьетнамскую вислобрюхую свинью. Карликовая домашняя свинья, или Минипиг, используется в лабораторных и медицинских исследованиях и в качестве декоративного домашнего животного. Взрослые до 70 см в холке, вес до 150 кг.



© Richard Austin / Rex Features



Порода свиней Вьетнамская вислобрюхая

Вьетнамская вислобрюхая свинья травоядна (до 80% рациона составляет разнотравье, сено) скороспела, неприхотлива, имеет более устойчивый иммунитет. Отличается деликатесным, лучшим, по вкусовым качествам мясом и салом. Высокая плодовитость, добрый и покладистый нрав.



Порода свиней Тайваньские Зеленые Светящиеся

Эмбрионы, в которые был введен флуоресцентный зеленый протеин (его позаимствовали у медуз), были внедрены восьми свиноматкам, но только четыре из них забеременели, и лишь три беременности завершились успешными родами. Поросята имеют зеленоватый оттенок даже при обычном дневном свете, а в ультрафиолетовых лучах выглядят и вовсе ярко-зелеными.

