

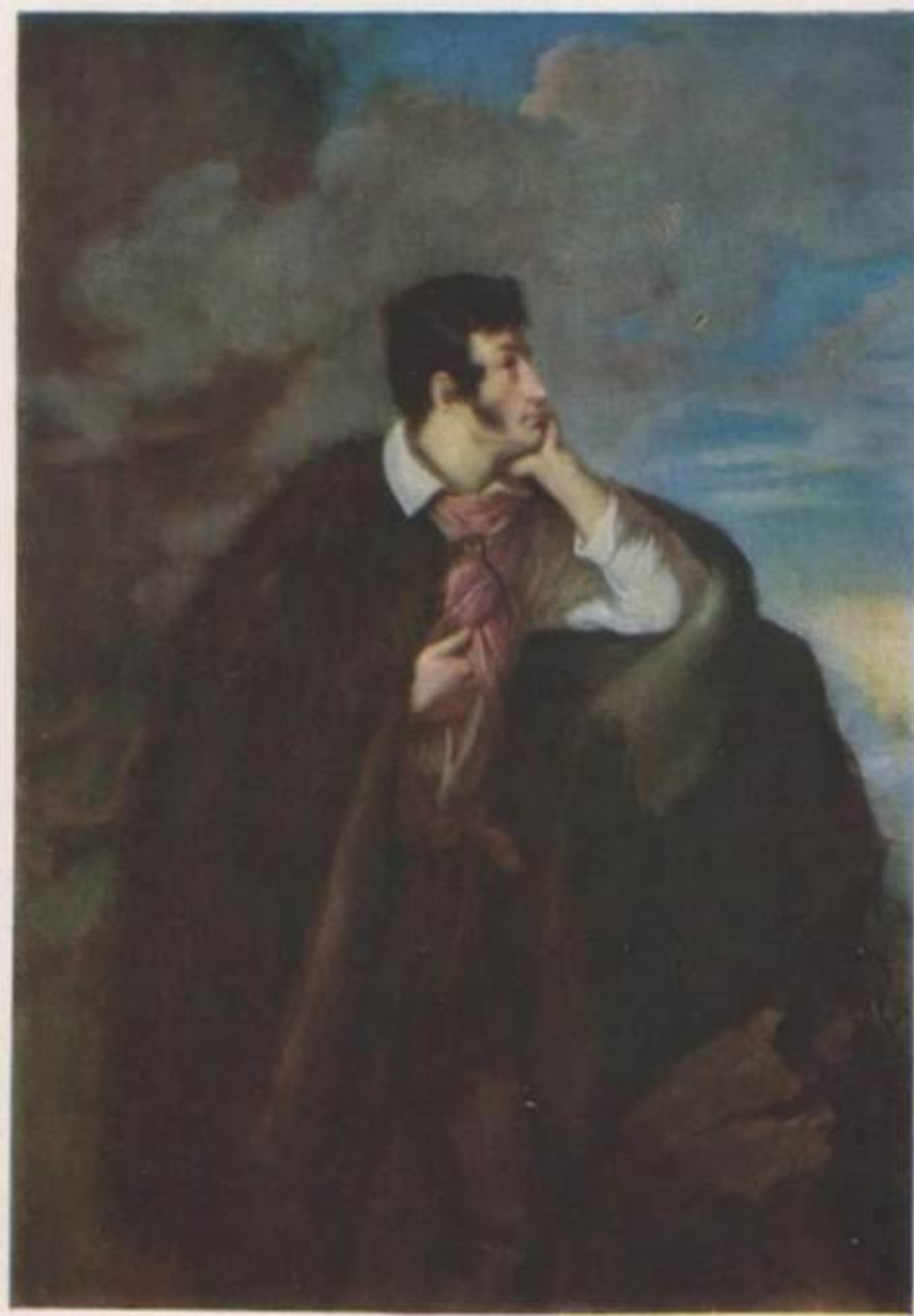
**Тема:** Мотив єдності природи й людини.  
Патріотизм і ностальгія за далекою  
батьківщиною як провідний настрій  
"Кримських сонетів" Адама Міцкевича

**Епіграф:** Найбільші подвиги благородства  
було зроблено з любові до батьківщини  
Ж. –Ж. Руссо

# Словникова робота

**СОНЕТ**(італ. sonetto, від прованс. sonet - пісенька) – різновид поетичної строфи, віршований твір, утворений з 14-ти рядків: два катрени(чотиривірші) і два терцети(тривірші).





**Сонетний цикл – це  
низка віршів,  
об'єднаних автором  
за жанровим, ідейно  
тематичним принципом  
або спільністю  
персонажів**

Усі поезії «Кримських сонетів» об'єднані спільною ідеєю – ностальгією за батьківщиною, яку змушений був покинути поет. Вісімнадцять сонетів пов'язує між собою образ ліричного героя. Його еволюція, душевна драма й емоційні конфлікти становлять головний інтерес автора. У кожному сонеті центральні образи несуть символічне навантаження та знаходять прояв в інших сонетах. Душа ліричного героя мандрує, і саме вона поєднує всі вірші в збірку

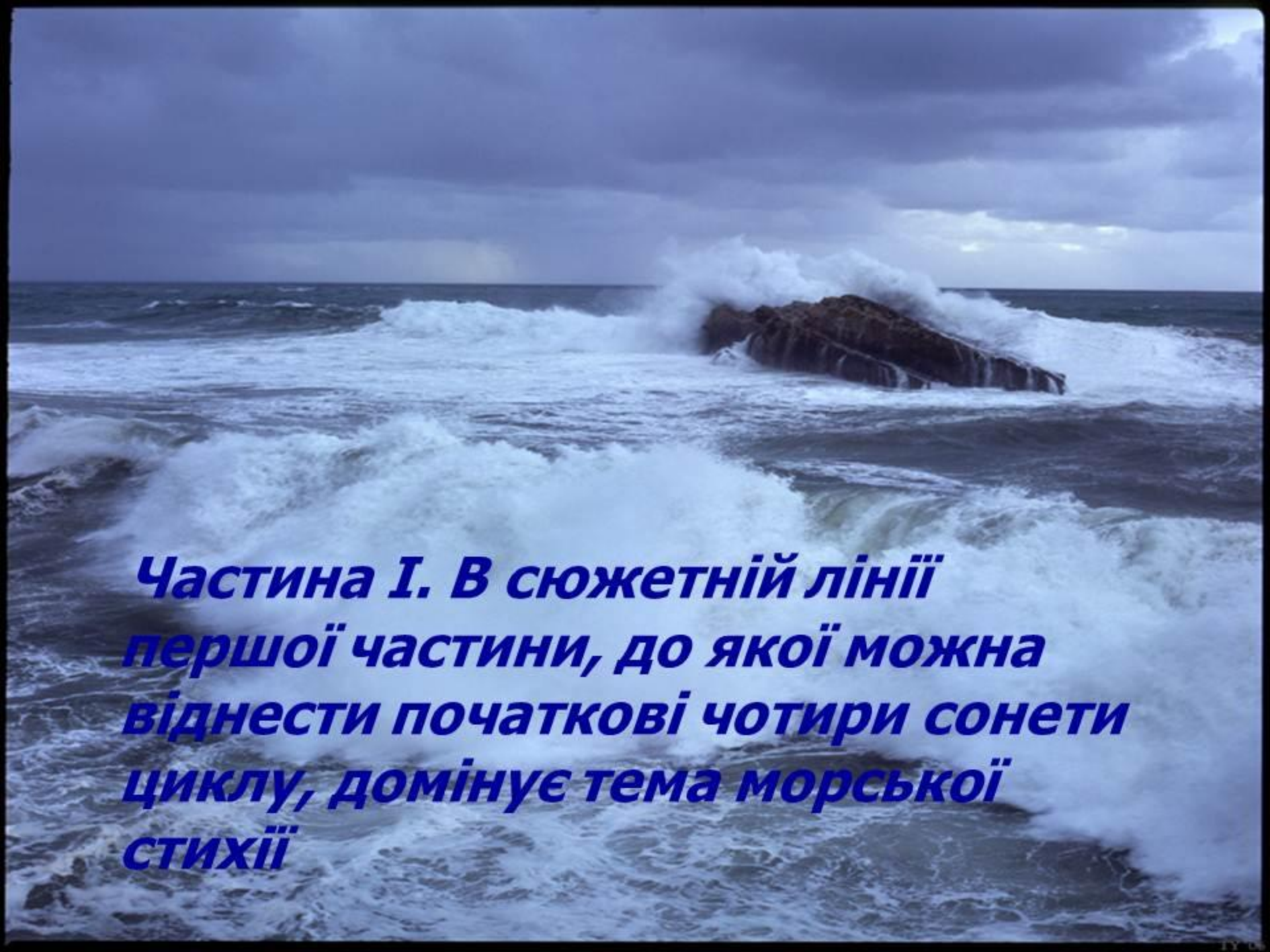


# Герой "Кримських сонетів"

1. Мандрівник, пілігрим (за А. Міцкевичем). Здійснює подорожі невідомою країною і відкриває її красу.
2. Мандри душі особистості.
3. Що він шукає на дорогах Криму? Себе, своє минуле кохання, дорогу серцю країну. Шукає, але ж знаходить.
4. Краса Криму зачаровує, але не втішає його.
5. Ліричний герой – патріот.
6. Ліричний герой – поет. Тонко відчуває красу і гармонію природи.
7. Схильний до філософських роздумів.
8. Замріяний і мужній, залишився вірний своїм ідеалам.

# Втілення рис романтизму в збірці “Кримські сонети”

1. Основа віршів – кримські казки, легенди, перекази.
2. За формою сонети – лірична сповідь.
3. Ліричний герой – герой-самітник, мандрівник, людина, як виклик долі.
4. Картини, що постають перед читачем, тяжіють до екзотичною, виняткового.
5. Пейзаж – трагічний колорит, несе лірично-емоційне навантаження.
6. Мова сонетів насичена яскравими метафорами і порівняннями.
7. Поєднання пейзажної і філософської лірики.



***Частина I. В сюжетній лінії  
першої частини, до якої можна  
віднести початкові чотири сонети  
циклу, домінує тема морської  
стихії***

- **Частина II. В сюжетній лінії другої частини «Кримських сонетів» провідною стає тема історичної пам'яті, спогадів та асоціацій, які навіюють мандрівникові культурно-історичні та географічні пам'ятки Криму.**
- **Наступні чотири сонети цієї частини циклу — «Бахчисарай», «Бахчисарай уночі», «Гробниця Потоцької», «Могили гарему» — передають враження від таємничих руїн, мовчазних свідків історії, величі, слави та розкошів колись грізної Османської імперії.**





**Частина III. В сюжетній лінії третьої частини циклу на перший план висувається тема мальовничих краєвидів кримських степів, гір, міських околиць («Байдари», «Алуш-тавдень», «Алуштавночі», «Чатирдаг», «Пілігрим», «Дорога над прірвою в Чуфут-Кале», «Гора Кікінеїс», «Руїни замку в Балаклаві», «Аюдаг»)**