

Всеобщность законов композиции. Выбор места, объекта и ракурса съёмки.

Работу выполнил ученик 8 «В»
класса
Приступа Владимир

План:

1. Что такое композиция и зачем она нужна?
2. Типы композиций (открытые и закрытые).
3. Правила, приемы и средства композиции.
 - Контраст, как средство композиции.
 - Приемы композиции: передача ритма, движения и покоя. Композиционный центр. Правило третей.
4. Выбор места, объекта и ракурса.

Что такое композиция и зачем она нужна?

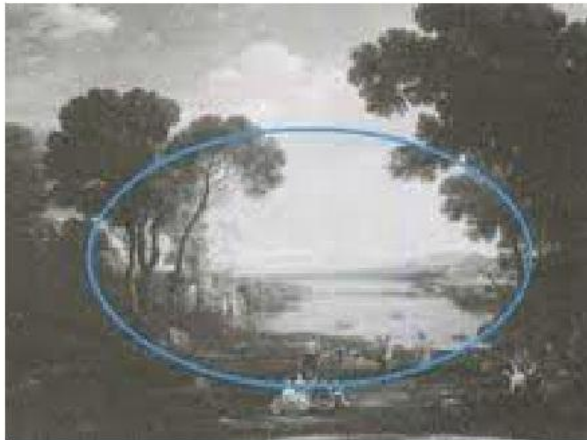
Композиция в изобразительном искусстве связана с необходимостью передать основной замысел произведения ясно и убедительно. Главное в композиции – создание яркого художественного образа. Картины разных эпох и стилей надолго запоминаются нам благодаря четкому композиционному построению с соблюдением определенных законов.

Типы композиций.

Композиции бывают закрытыми и открытыми.

Для передачи чего-то неподвижного и устойчивого используют закрытую композицию. Строят ее по форме различных геометрических фигур – круга, квадрата и т.д.

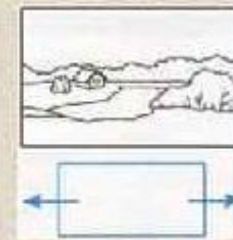
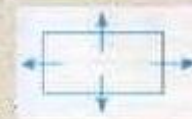
ОВАЛ



Колд Лоррен. Пейзаж с мельницей

Если нужно показать большой простор, панорамный пейзаж, то используется открытая композиция, которая не перегораживается с боков, а уходит за пределы картины.

Открытая композиция



И. ШИШКИН. Рожь.

Правила, приемы и средства КОМПОЗИЦИИ.

Композиция строится по определенным законам. Рассмотрим основные закономерности построения картины.

- Контраст (тональный и цветовой) помогает создать яркое произведение. Светлый объект лучше заметен на темном фоне, а темный – на светлом. Применение контраста мы видим в работах В.Серова и К.Брюллова.



Девочка с персиками

1887

холст, масло

Карл Брюллов «Последний день Помпеи»



- Передача ритма, движения и покоя.

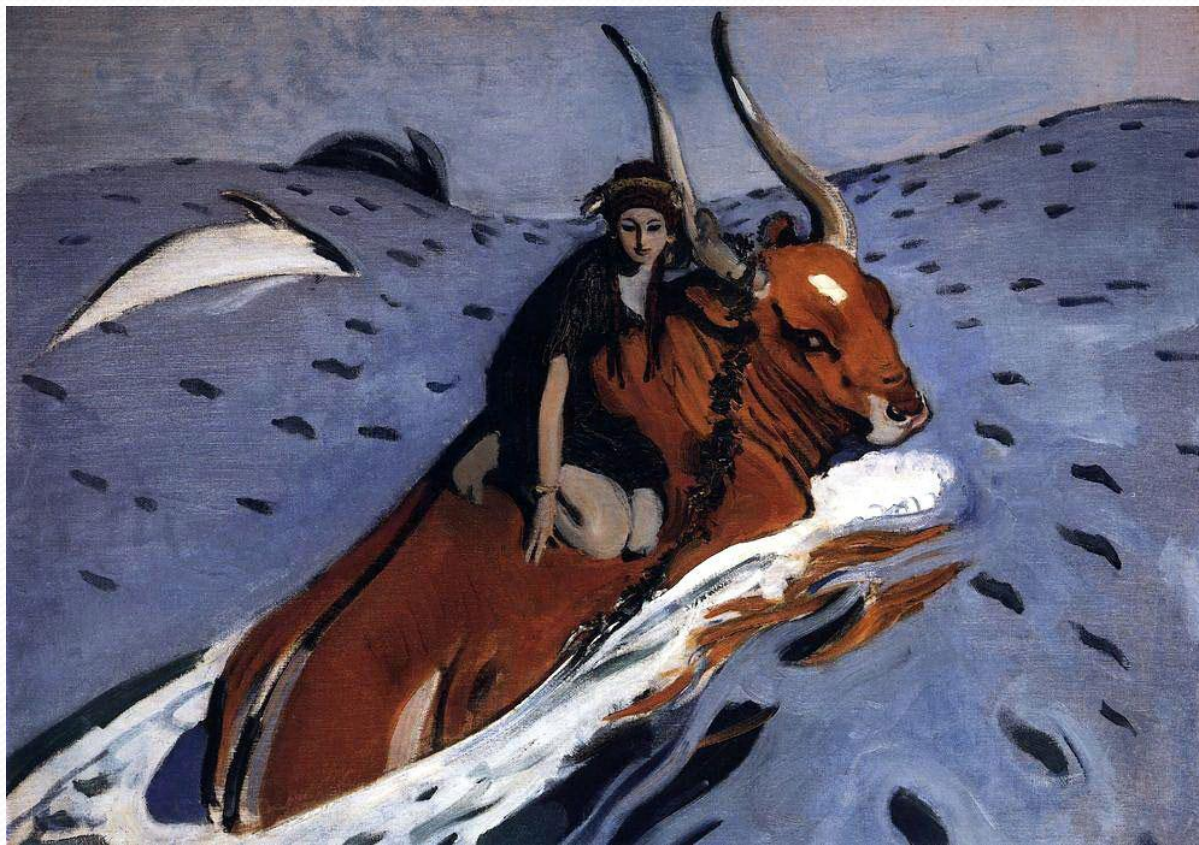
Ритм всегда подразумевает движение. В художественных произведениях это чередование элементов в определенной последовательности. Ритм может быть задан линиями, пятнами света и тени, пятнами цвета.



А. Рылов. В голубом просторе

- Передача движения.

Если на картине используется одна или несколько диагональных линий, то изображение кажется более динамичным.




Художник: В. А. Серов
«Похищение Европы»
Картина написана: 1910 г.
Картон, темпера.

Эффект движения можно создать, если оставить свободным пространство перед движущимся объектом.

Рерих Н.К. – Заморские гости, 1901 г.





Ощущение движения можно достигнуть, если использовать размытый фон, неясные контуры на заднем плане.

Большое количество вертикальных или горизонтальных линий может затормозить движение.

Особенность нашего зрения состоит в том, что мы читаем слева направо, и легче воспринимаем движение слева направо, оно нам кажется быстрее.

На картине Коровина К. «Зимой» нет ощущения движения: свободное пространство перед лошадью перегорожено деревом, много вертикальных линий, тормозящих движение (забор, деревья, окна, двери):

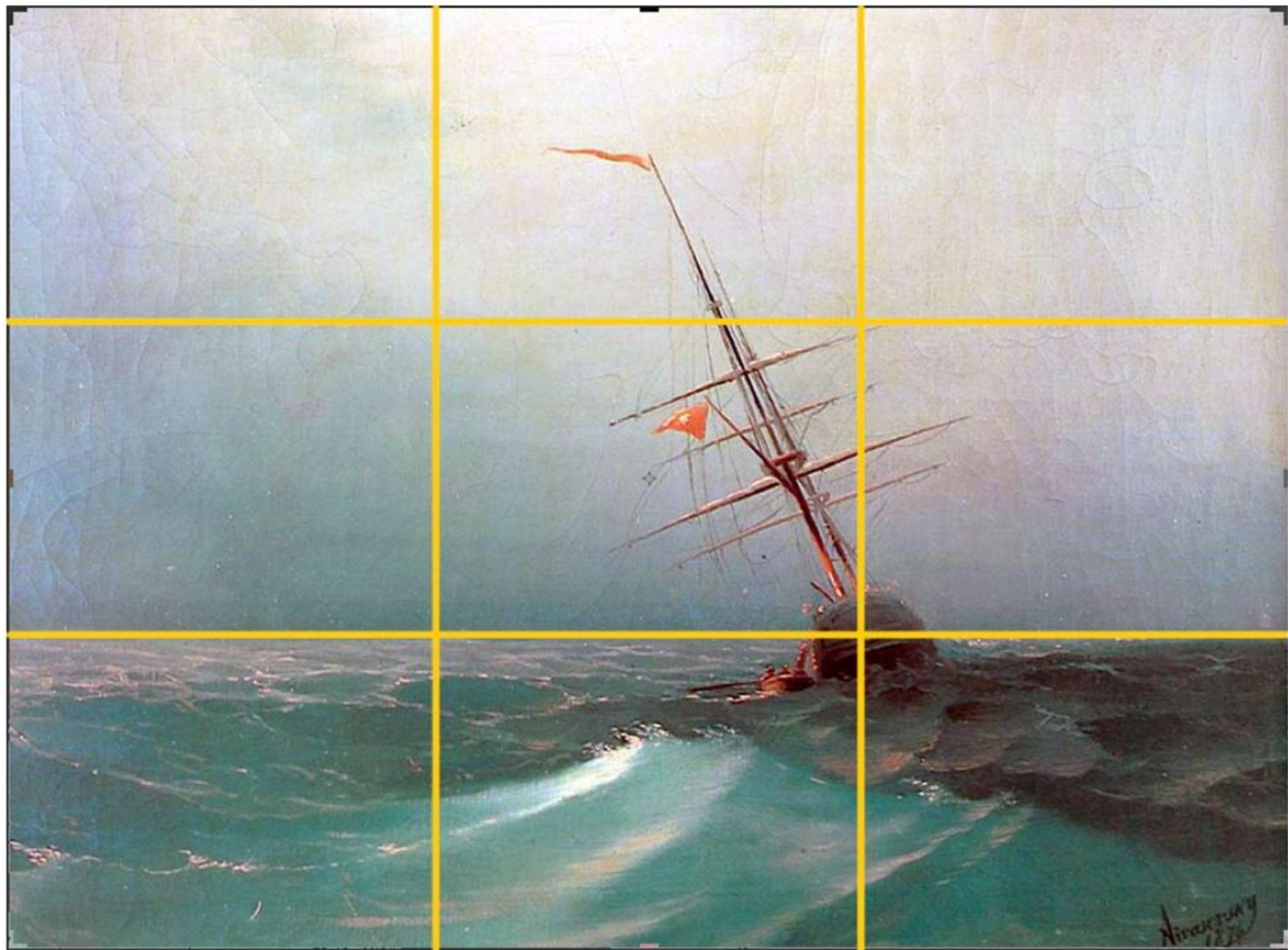


Композиционный центр

В картине должен обязательно присутствовать композиционный центр, который привлекает внимание. Он выделяется цветом, освещенностью, контрастом и другими средствами.

Второстепенные части должны подчиняться главному.


Очень часто самые важные элементы располагаются в картине по правилу золотого сечения (правилу третей) – работа мысленно делится на части двумя вертикальными и двумя горизонтальными линиями на одинаковые промежутки, пересекающимися в четырех точках. В этих точках располагаются самые важные объекты.





Выбор места, объекта и ракурса изображения.

- В изобразительном искусстве всегда важно отыскать или увидеть подходящий сюжет для своей работы, интересные ракурсы, состояния и события.
- Даже в очень простом, казалось бы, невыразительном пейзаже ищите деталь, пересечение линий, контраст цветов или тонов, которые «вытянут» весь рисунок.
- Состояние природы, погода, время суток также могут играть здесь решающую роль. В некоторых случаях пейзаж оказывается выразительным лишь в определенное время года или суток.



Живописцы очень любят воздушную дымку и утренний туман, которые помогают разделить ближний — более темный, и дальний — светлый планы, вместе с неярким утренним освещением, с длинными тенями создается некая иллюзия глубины и пространства.



Л.Л. Каменев (1832 - 1886) "Красный пруд в
Москве осенью"



И.И. Шишкин (1832 - 1898) "Туман в сосновом лесу"

Важно также правильно выбрать ракурс в работе (точку, с которой мы смотрим на объект). Неудачный может запутать зрителя, заставить гадать, какой предмет изображен. Обычно предметы рисуют в том положении, в каком привыкли видеть. Но иногда художники могут сознательно менять ракурс. Например В.Серов нарисовал портрет актрисы Ермоловой в ракурсе, как будто мы смотрим снизу вверх, тем самым подчеркнув величие актрисы и ее рост (она была очень маленького роста).



- Также В.Серов показал силу и мощь Петра 1 в своей работе, где линия горизонта сильно занижена.



В пейзажах обычно применяется обратный прием (ракурс, как будто мы смотрим сверху вниз).


В. Поленов «Золотая осень»



- Такой ракурс дает возможность передать больше пространства и свободы за счет зрительного растягивания перспективы. Она часто используется, когда стоит цель показать красоту природы и величественность дали.

- М.К. Клодт. Холст «Лесная даль в полдень». 1876 г.





Таким образом, композиция во многом влияет на восприятие произведения в целом. Поэтому при создании художественного произведения важно продумать композиционные приемы и средства, которые могли бы сделать его ярким, выразительным и запоминающимся.