



**Отчёт по итогам работы инспекторов  
горнотехнических участковых отдела по  
ОТ и ПБ на СКРУ-1  
2015/2016**

20 июля 2016 г



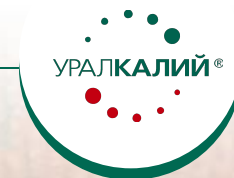
1. Результаты работы ГТУ за 2015/2016г.г.

2

2. Предложения по работе ГТУ

16

## 1. Результаты работы ГТУ за 2015/2016г.г.



- В период с мая по июль 2015г. было принято 6 работников на должность инспектора горно-технического участкового (ГТУ)
- Проведена стажировка на рабочем месте под руководством опытного работника (Токарева К.Н.), дополнительно каждый вновь принимаемый закреплялся на 1 месяц за ГТУ Ясюкевичем Ю.В., который на этом руднике отработал в разных должностях более 20 лет для ознакомления с рудником. Второй месяц стажировки вновь принятые ГТУ проводили обследования удалённых горных выработок совместно с мастерами вентиляции. Рудник СКРУ-1 эксплуатируется с 1934 года, сеть шахтных выработок разветвлена, участки находятся на большом удалении от стволов и большую часть пути ГТУ проходят пешком.
- Выявлено 6747 замечаний
- 41 раз приостанавливались работы
- 41 приказ выпущен по инициированию ГТУ
- 164 раза снижалось КПП у работников рудника







Возгорание мусора в шахте



Н/С с Шарповым А.Г.



Смерть от наркотиков



Инцидент, повреждение скупа

Ублаготворенное общество «УРАЛКАЛИЙ»

**АКТ  
выявленного нарушения**  
« 08 » сентября 2016 г.

Время составления акта: 08:45 Время составления акта: 11 час. 30 мин.

М. подразделение: УИ Шарпово 774 004 10 СЗР-1

Фамилия И.О. Торчинов В.В. Высшее должностное лицо: Торчинов В.В. Место работы: Камышинский филиал

Фамилия И.О. Сизов Должность: инженер Место работы: Камышинский филиал

Место работы нарушителя: УИ Шарпово 774 004 10

Дата: 08.09.2016

Служба: Информационно-коммуникационная служба

Имя, отчество (Число, месяц, год рождения) нарушителя: Торчинов В.В. 29.06.1982

Место работы нарушителя: Камышинский филиал

Служба: Информационно-коммуникационная служба

Адресное наименование объекта нарушения: УИ Шарпово 774 004 10

Место работы нарушителя: Камышинский филиал

Время и место выявления нарушения: 08:45 в кабине трактора на территории участка

Установлено, что работник: Торчинов В.В. во время работы совершил нарушение техники безопасности и правил эксплуатации оборудования, что привело к повреждению имущества предприятия.

Установлено, что: выяснено, что работник Торчинов В.В. работает на территории производства без выполнения правил по ОТ и ПБ.

Доступ на территорию производства имелся у работника без выполнения необходимых требований. Доступ на территорию производства осуществляется без контроля.

Доступ на территорию производства имелся у работника без выполнения необходимых требований. Доступ на территорию производства осуществляется без контроля.

Применены санкции: выговор

Выговор вынесен на основании: Положения об организации и правилах работы

Доступ на территорию производства имелся у работника без выполнения необходимых требований. Доступ на территорию производства осуществляется без контроля.

Доступ на территорию производства имелся у работника без выполнения необходимых требований. Доступ на территорию производства осуществляется без контроля.

Подпись ответственного лица: Торчинов В.В.

Подпись свидетеля: Торчинов В.В.

Подпись руководителя: Торчинов В.В.

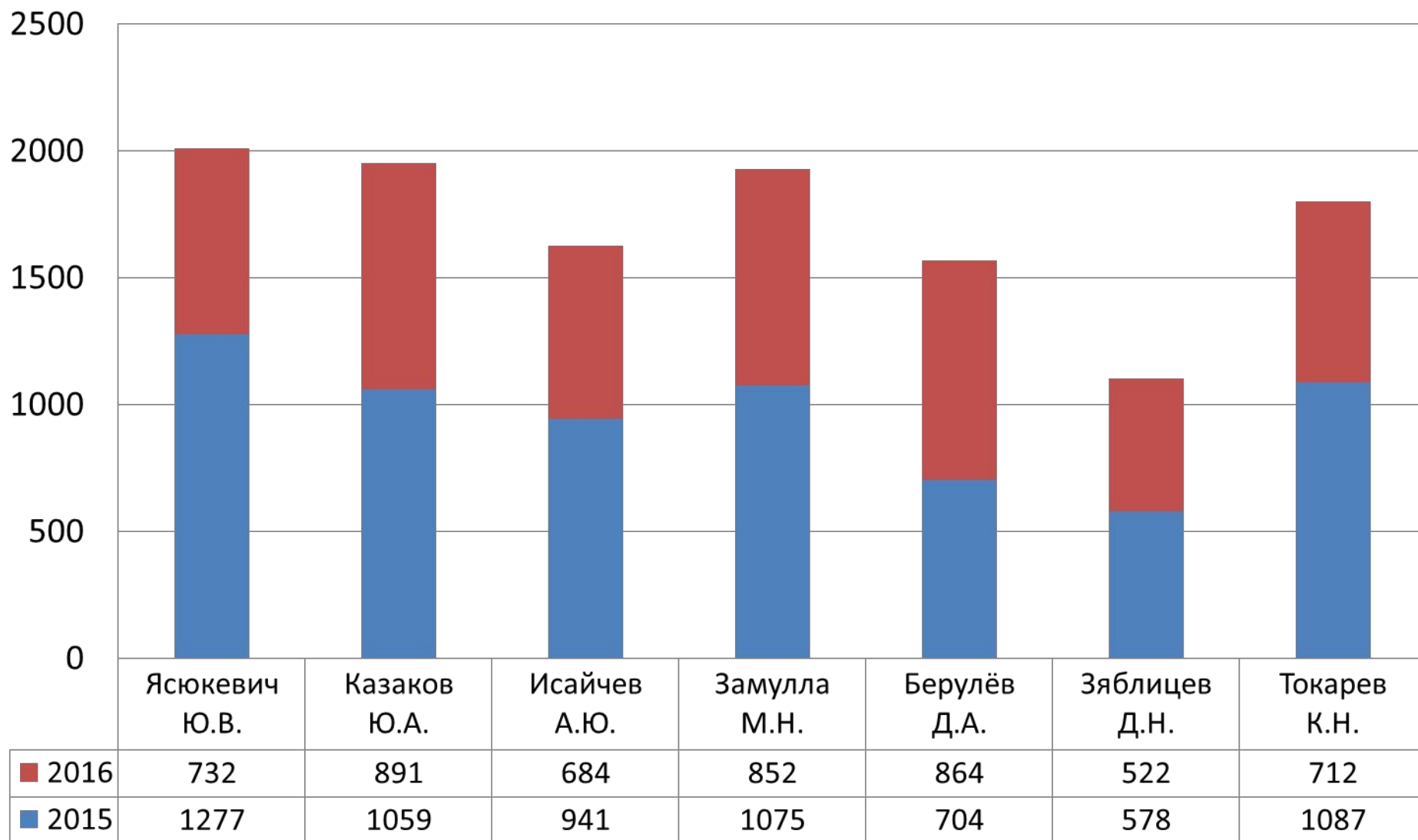
Фамилия И.О. нарушителя: Торчинов В.В.

Нарушение  
Кардинальных правил (4)

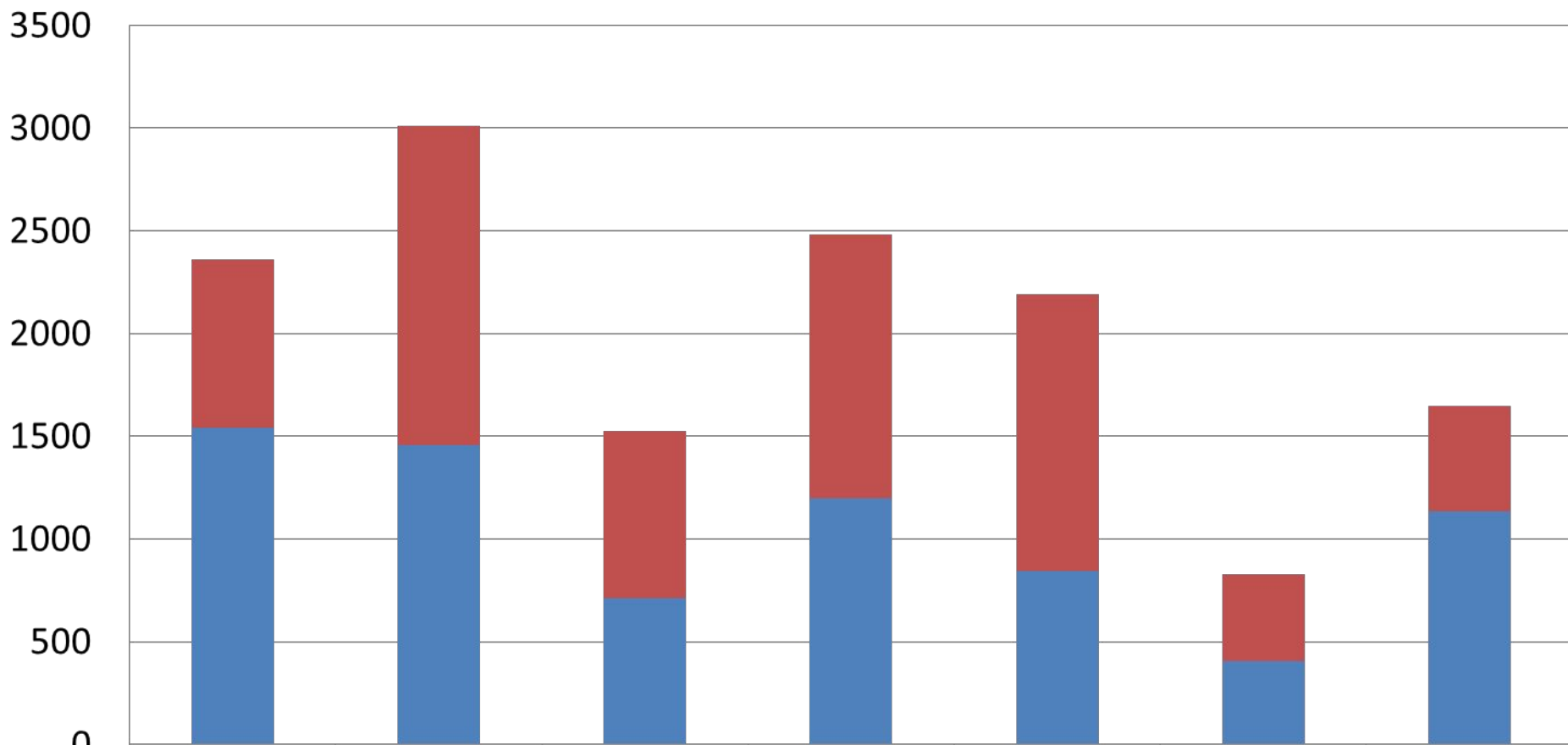


Н/С с Чернавиным О.В.

## Отработано часов ГТУ 2015 (8мес.)/2016 (6 мес.)



## Выявлено замечаний ГТУ 2015 (8мес.)/2016 (6 мес.)

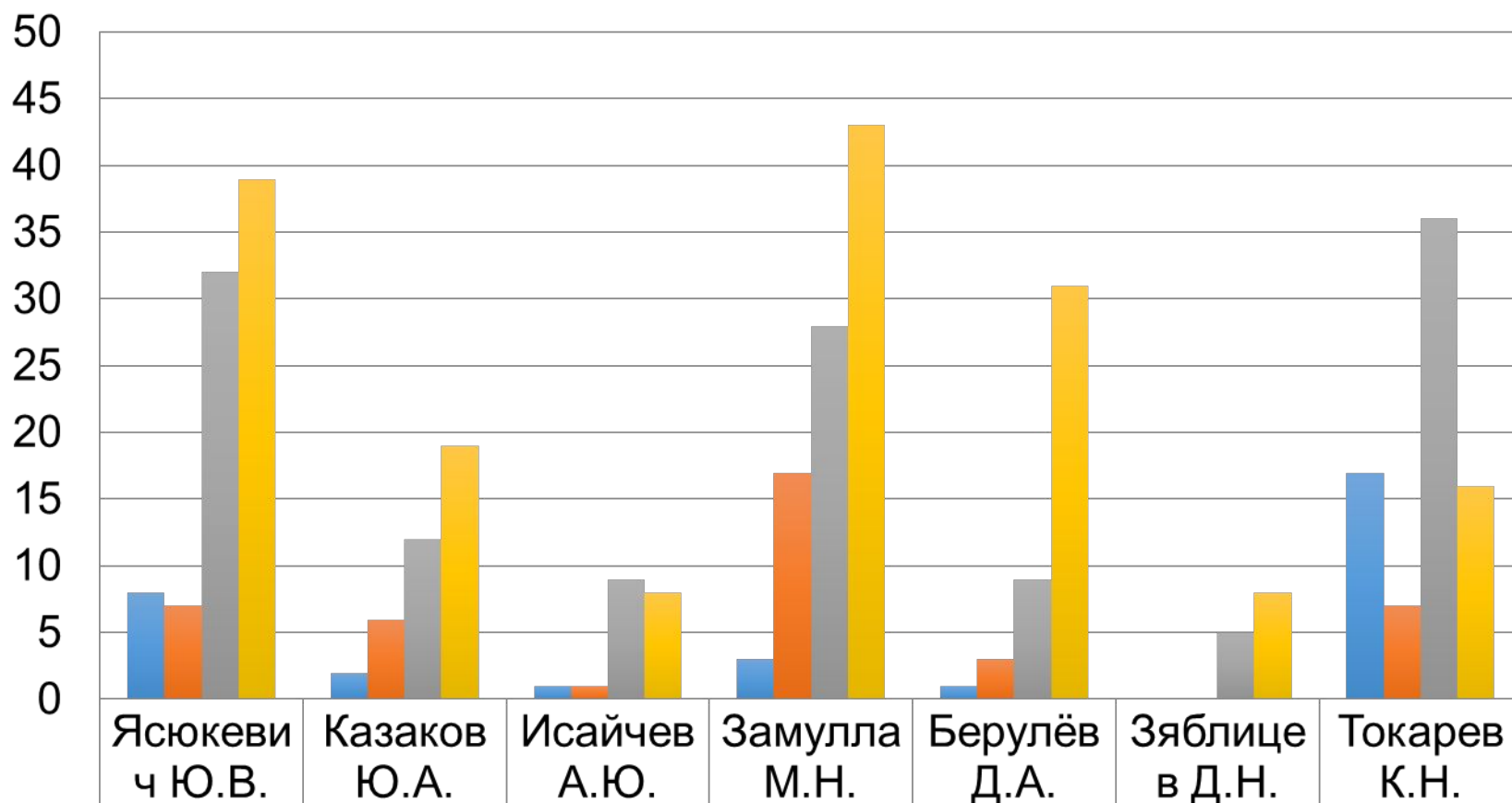


|        |                  |                 |                 |                 |                 |                  |                 |
|--------|------------------|-----------------|-----------------|-----------------|-----------------|------------------|-----------------|
|        | Ясюкевич<br>Ю.В. | Казаков<br>Ю.А. | Исайчев<br>А.Ю. | Замулла<br>М.Н. | Берулёв<br>Д.А. | Зяблицев<br>Д.Н. | Токарев<br>К.Н. |
| ■ 2016 | 819              | 1553            | 815             | 1284            | 1344            | 420              | 512             |
| ■ 2015 | 1542             | 1456            | 710             | 1199            | 845             | 406              | 1135            |

## 2. Количество замечаний ГТУ за 2015/2016г.г.



Инициировано приказов ГТУ 2015 (8мес.)/2016 (6 мес.)  
 снижен процент премии (КПР)

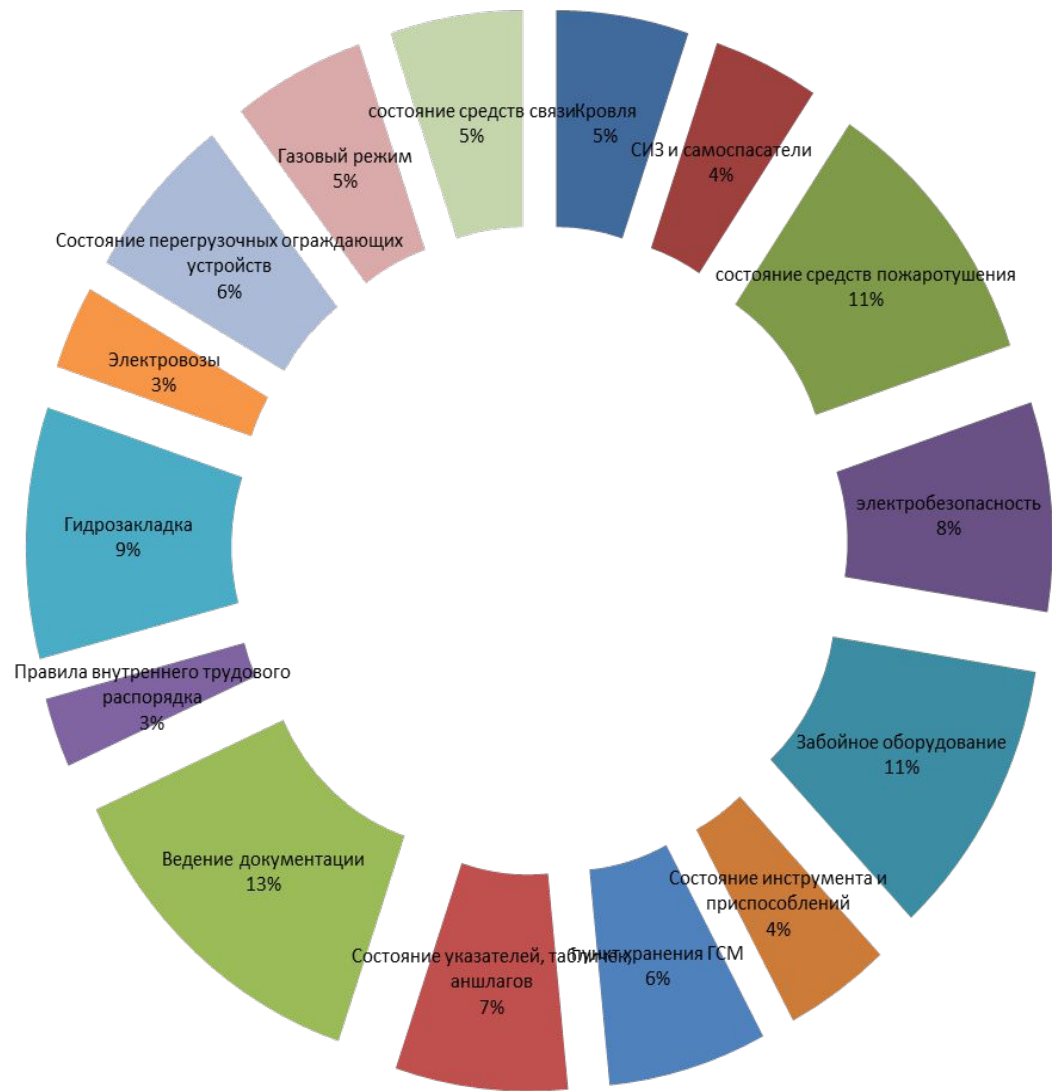


|               |    |    |   |    |    |   |    |
|---------------|----|----|---|----|----|---|----|
| ■ приказы2015 | 8  | 2  | 1 | 3  | 1  | 0 | 17 |
| ■ приказы2016 | 7  | 6  | 1 | 17 | 3  | 0 | 7  |
| ■ КПР2015     | 32 | 12 | 9 | 28 | 9  | 5 | 36 |
| ■ КПР2016     | 39 | 19 | 8 | 43 | 31 | 8 | 16 |

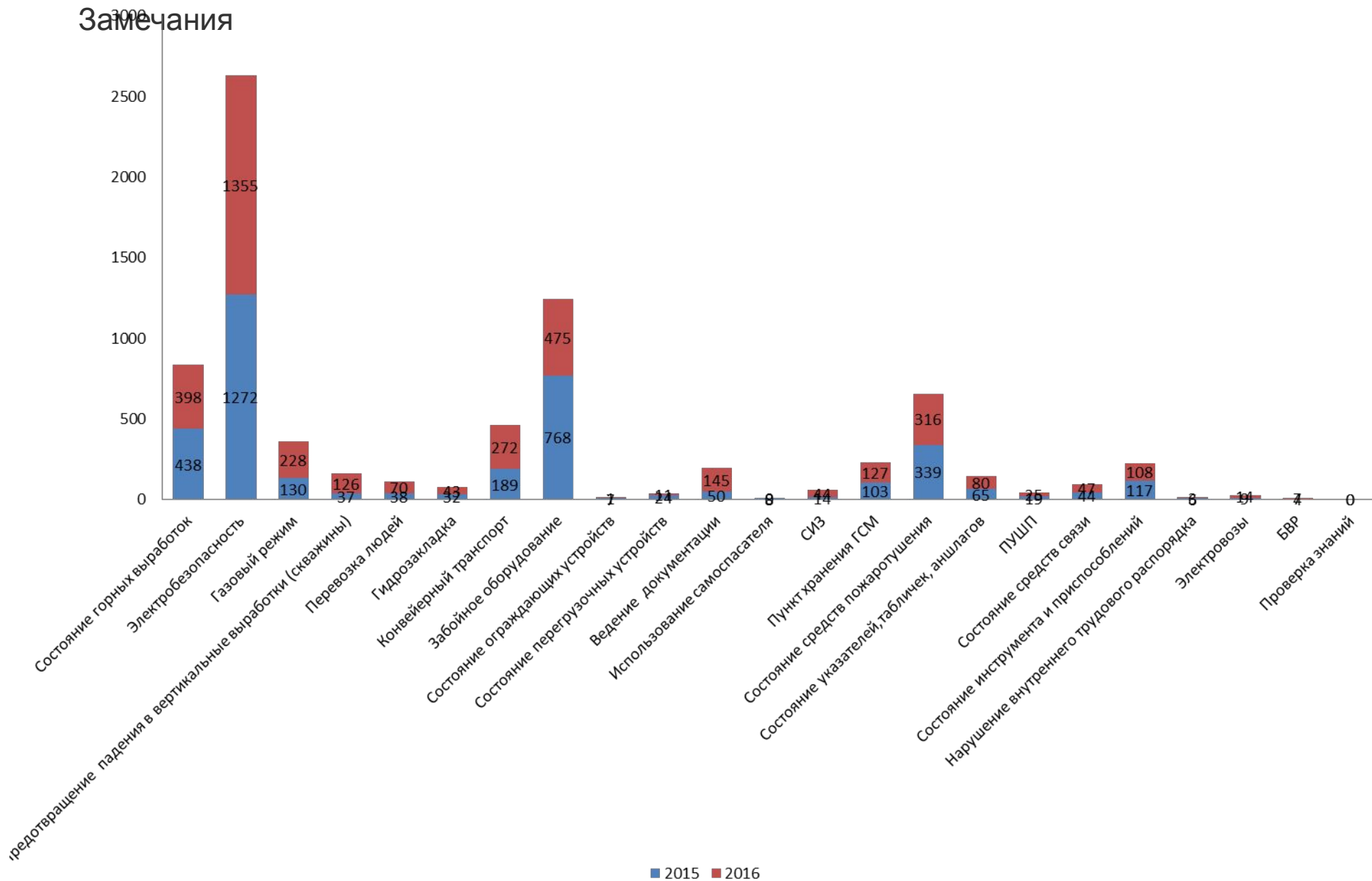


Какие замечания выявляются:

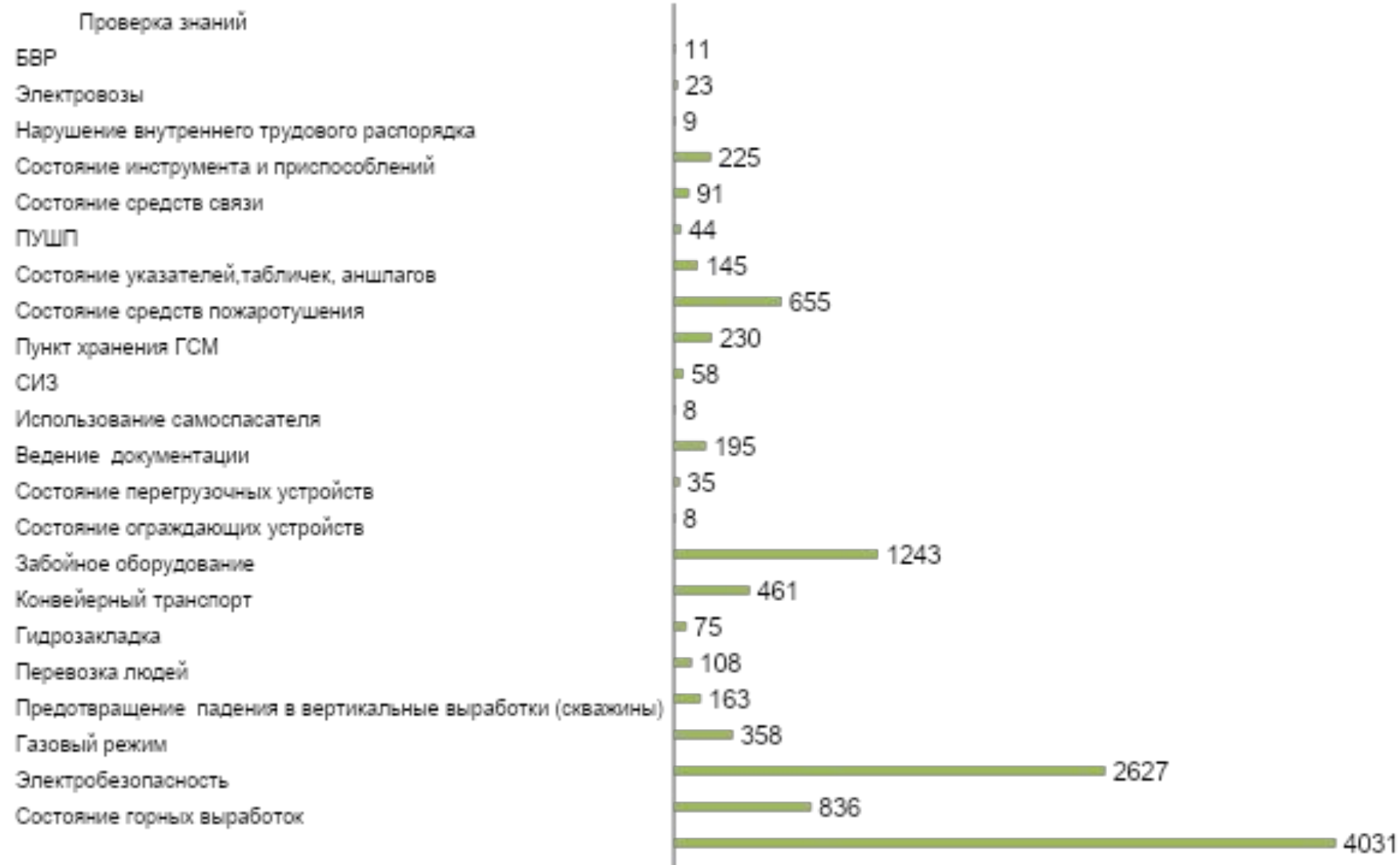
|  | 2015 | 2016 |
|--|------|------|
| Состояние горных выработок                                 | 438  | 398  |
| Электробезопасность  | 1272 | 1355 |
| Газовый режим  | 130  | 228  |
| Предотвращение падения в вертикальные выработки (скважины) | 37   | 126  |
| Перевозка людей  | 38   | 70   |
| Гидрозакладка  | 32   | 43   |
| Конвейерный транспорт                                      | 189  | 272  |
| Забойное оборудование                                      | 768  | 475  |
| Состояние ограждающих устройств                            | 7    | 1    |
| Состояние перегрузочных устройств                          | 24   | 11   |
| Ведение документации                                       | 50   | 145  |
| Использование самоспасателя                                | 8    | 0    |
| СИЗ  | 14   | 44   |
| Пункт хранения ГСМ   | 103  | 127  |
| Состояние средств пожаротушения                            | 339  | 316  |
| Состояние указателей, табличек, аншлагов                   | 65   | 80   |
| ПУШП   | 19   | 25   |
| Состояние средств связи                                    | 44   | 47   |
| Состояние инструмента и приспособлений                     | 117  | 108  |
| Нарушение внутреннего трудового распорядка                 | 6    | 3    |
| Электровозы  | 9    | 14   |
| БВР  | 4    | 7    |
| Проверка знаний  | 0    | 0    |



# Замечания

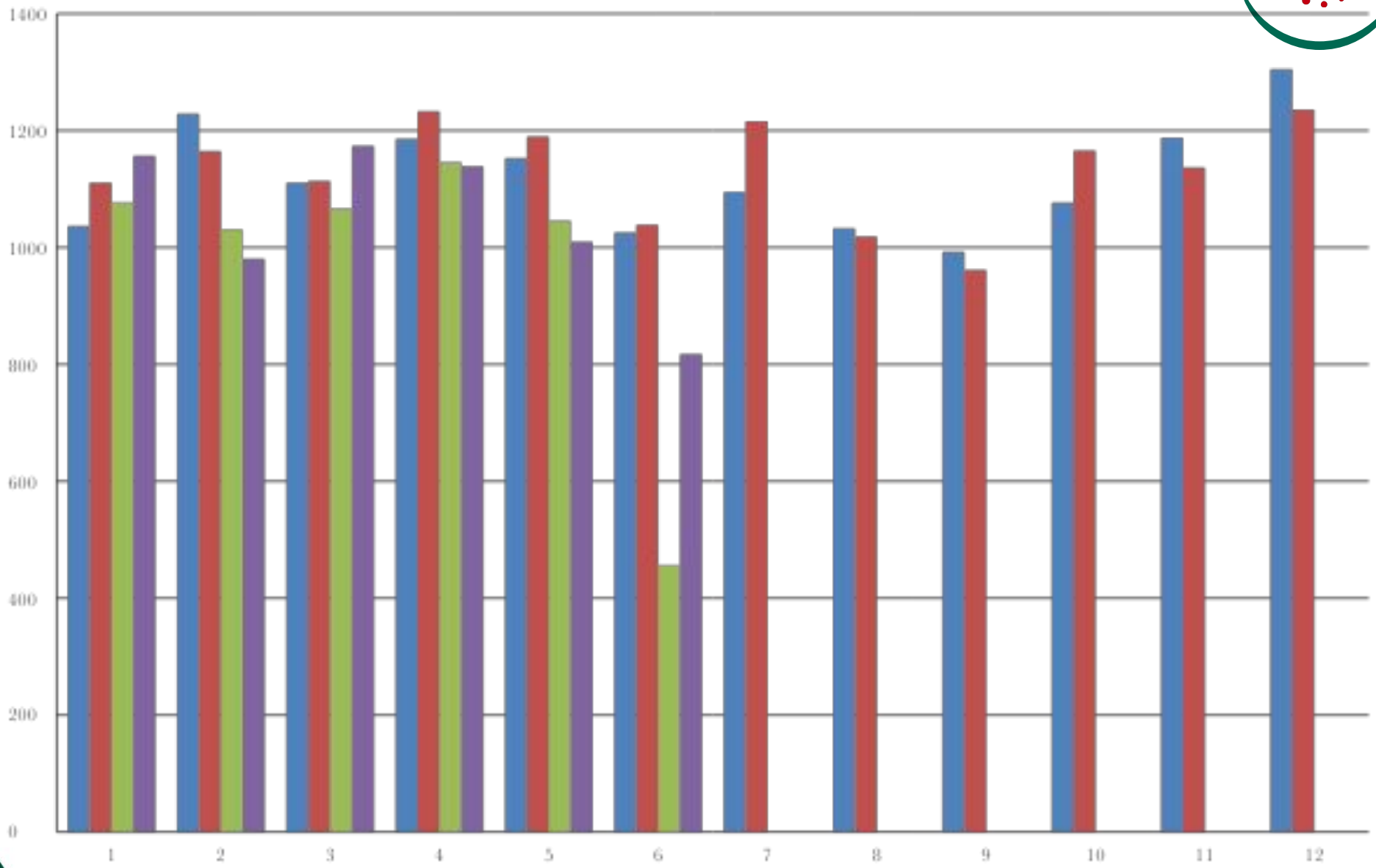


■ 2015 ■ 2016

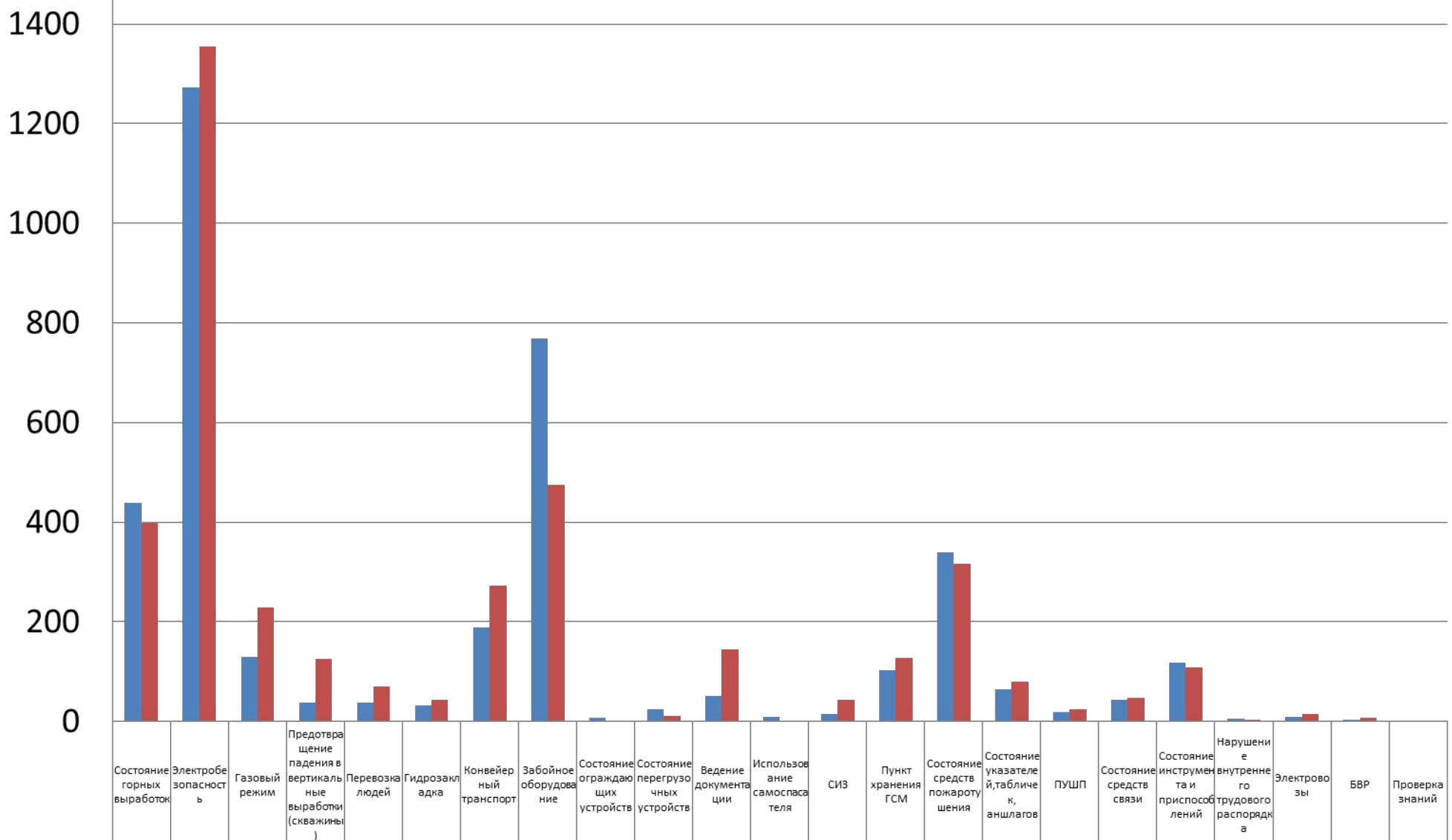




Проведённые обследования и выявленные замечания работниками рудника (136 ИТР)



# Замечания ГТУ



|        |     |      |     |     |    |    |     |     |   |    |     |   |    |     |     |    |    |    |     |   |    |   |   |
|--------|-----|------|-----|-----|----|----|-----|-----|---|----|-----|---|----|-----|-----|----|----|----|-----|---|----|---|---|
| ■ 2015 | 438 | 1272 | 130 | 37  | 38 | 32 | 189 | 768 | 7 | 24 | 50  | 8 | 14 | 103 | 339 | 65 | 19 | 44 | 117 | 6 | 9  | 4 | 0 |
| ■ 2016 | 398 | 1355 | 228 | 126 | 70 | 43 | 272 | 475 | 1 | 11 | 145 | 0 | 44 | 127 | 316 | 80 | 25 | 47 | 108 | 3 | 14 | 7 | 0 |

Причины, по которым необходимо было ввести ставку ГТУ:

Вечерняя и ночная смена на руднике не контролировалась инженерно-техническими работниками, горные мастера не осуществляли ( и не осуществляют!) руководство горными работами с обеспечением требований безопасности обозначенными в Положениях и инструкциях предприятия.

Рабочие оставляли самоспасатели на выемочном штреке, не носили с собой, не были готовы к спасению своей жизни.

В забое СИЗ органов слуха не применялись, очки и респираторы были нужны только для проверяющих.

Самоходные вагоны эксплуатировались без дистанционного управления.

Не осуществлялся периодический замер газа в забое, запись в журнал замера газов осуществлялась в начале смены мастерами вентиляции, горными мастерами, МГВМ (оставляли место, и вписывали в нужном порядке).

Не устанавливались аншлаги при взрывных работах, производство взрывных работ не контролировалось руководителями, взрывник осуществлял взрыв без замера горючих газов. Запасные выходы с участков начальниками участков не обследовались с установленной периодичностью, на пути выхода отсутствовали указатели, что выявлялось при комплексных и целевых проверках.

Периодически главный специалист ООТ и ПБ проводил рейды в ночное и вечернее время, но о спуске в шахту рабочие знали заранее и эффекта от таких проверок не было.

## Предложения по работе ГТУ

При введении 12-ти часовой смены и обеспечении возможности проводить часть времени на поверхности

ГТУ проверят:

- ПРГР
- паспорта
- проекты
- контрольные книжки
- примут участие в проверке знаний рабочих

...



*Начальнику управления по ОТ и ПБ А.Е. Жуланову*

Предложения по работе.

Перевести инспекторов ГТУ на график 12 часовой с нахождением в шахте 7-8 часов, что позволит сохранить вредный стаж и все льготы, для отдела польза , после шахты проверка документации участков И.Т.Д. +поверхность.

Из 6 человек, 1 оптимизируется сокращение фонда заработной платы, сокращается последний пришедший в отдел или на усмотрение начальника отдела ОТ и ПБ, на каждом руднике итого - 5 человек. Экономия 4 100 000 руб за год.

Можно оставить на существующем графике , но при нахождении во 2 смену выезд из шахты в 12-00 - 13-30 час. с учётом часов по факту нахождения в шахте.

По отделу ОТ и ПБ СКРУ-1 курирующих рудник, прошу вас рассмотреть возможность , при наличии 2 промышленных площадок ввести инженера по ОТ (взамен ушедшего на пенсию специалиста, инженера по ОТ Т.И. Косиковой).

Ввести таблицы работы инспекторов ежемесячно, для наглядности слабых мест и участков (2 формы таблиц прилагаются).

Старший инспектор ГТУ ООТ и ПБ СКРУ-1

**К.Н.Токарев**

Спасибо за внимание.

